



**БАЯН-ӨЛГИЙ АЙМГИЙН
СТАТИСТИКИЙН ХЭЛТЭС**

**АЖИЛЛАХ ХҮЧНИЙ ТҮҮВЭР
СУДАЛГААНЫ ҮР ДҮНГИЙН
ТАНИЛЦУУЛГА
/2014 он/**

Өлгий хот 2015 он

Гарчиг

1.Судалгааны хамрах хүрээ, зохион байгуулах	4
2.Судалгаанд хамрагдсан иргэд,хүн амын эдийн засгийн идэвх	6-8
3.Хүн амын хөдөлмөр эрхлэлтийн үзүүлэлтүүд	8-10
4. Ажилгүйдлийн түвшин, насны бүлэг, зэрэгцүүлэлт	10-12
5.Ашигласан материал	12



Танилцуулгыг нэгтгэн боловсруулсан

хянан, тохиосон: Х.Бахыт
Х.Рыс

Санал хүсэлт байвал доорх
хаягаар холбоо барина уу.

Баян-Өлгий аймгийн Статистикийн хэлтэс
Засаг даргын тамгын газрын байр

Е-mail: stat-bel@mongol.net
Утас: 70422432 ,70422322
Интернет хаяг: //www.nso.mn/bayan-ulgii/

Баян-Өлгий аймгийн Статистикийн хэлтэс
Өлгий хот, 2015 оны 06-р сар

СУДАЛГААНЫ ХАМРАХ ХҮРЭЭ, ЗОХИОН БАЙГУУЛАЛТ

Ажиллах хүчний судалгаагаар хүн амын хөдөлмөр эрхлэлтийн талаар бодит мэдээллийг улс,бүс, аймгийн түвшинд тооцож тодорхойлон манай аймгийн үр дүнгийн сүүлийн хоёр жилийн тайлангаас танилцуулга бэлтгэсэн.Уг судалгаанд манай аймгийн бүх сумаас түүврийн аргаар жилдээ 480 өрх сонгогдож судалгаанд хамрагдсан.Нийт 103,1 мянган хүн хамрагдсаны 49,0 хувийг эрэгтэйчүүд, 51,0 хувийг эмэгтэйчүүд эзэлж байна.

15 ба түүнээс дээш насны хүн амын хөдөлмөр эрхлэлтийн байдал, хувиар, хот, хөдөөгөөр, хүйсээр 2014 он

Байршил/ Тухайн үеийн байдал	Бүгд	Эрэгтэй	Эмэгтэй
	%	%	%
<u>Улсын хэмжээнд</u>			
Тухайн үеийн идэвхтэй хүн ам	62.1	68.6	56.2
Ажиллагчид	57.2	62.8	52.1
Ажилгүй иргэд	4.9	5.8	4.1
Тухайн үеийн идэвхгүй хүн ам	37.9	31.4	43.8
15, түүнээс дээш насны хүн ам	100.0	100.0	100.0
<u>Хот</u>			
Тухайн үеийн идэвхтэй хүн ам	56.6	63.7	50.4
Ажиллагчид	51.8	58.0	46.3
Ажилгүй иргэд	4.8	5.7	4.0
Тухайн үеийн идэвхгүй хүн ам	43.4	36.3	49.6
15, түүнээс дээш насны хүн ам	100.0	100.0	100.0
<u>Хөдөө</u>			
Тухайн үеийн идэвхтэй хүн ам	72.6	77.3	67.8
Ажиллагчид	67.3	71.1	63.6
Ажилгүй иргэд	5.2	6.1	4.3
Тухайн үеийн идэвхгүй хүн ам	27.4	22.7	32.2
15, түүнээс дээш насны хүн ам	100.0	100.0	100.0
<u>Улсын хэмжээнд</u>			
Ажиллах хүчний оролцооны түвшин	62.1	68.6	56.2
Хөдөлмөр эрхлэлтийн түвшин	57.2	62.8	52.1
Ажилгүйдлийн түвшин	7.9	8.5	7.3
<u>Хот</u>			
Ажиллах хүчний оролцооны түвшин	56.6	63.7	50.4
Хөдөлмөр эрхлэлтийн түвшин	51.8	58.0	46.3
Ажилгүйдлийн түвшин	8.5	8.9	8.0
<u>Хөдөө</u>			
Ажиллах хүчний оролцооны түвшин	72.6	77.3	67.8
Хөдөлмөр эрхлэлтийн түвшин	67.3	71.1	63.6
Ажилгүйдлийн түвшин	7.2	8.0	6.3

Хүн амын тоо, судалгаанд хамрагдсан хүн, аймаг, бүсээр

	Нийт хүн ам			Судалгаанд хамрагдсан		
	эр	эм	бүгд	эр	эм	бүгд
Улсын дүн	1 514 077	1 436 749	2 950 826	1 337 978	1 400 622	2 738 600
Баруун бүс	230 655	189 042	419 697	180 669	182 475	363 144
Баян-Өлгий	62 351	53 949	116 300	50 567	52 514	103 081
Говь-Алтай	32 956	25 950	58 906	26 511	25 512	52 023
Завхан	42 117	36 034	78 151	32 725	34 484	67 209
Увс	47 366	33 236	80 602	33 863	31 524	65 387
Ховд	45 865	39 873	85 738	37 003	38 441	75 444

Манай аймгийн бүртгэлтэй нийт хүн амын 88,6 хувь нь өрхөд, 11,4 хувь нь өрхөөс гадуур амьдардаг байна. Нийт судалгаанд хамрагдсан хүний тоогоор манай аймаг хамгийн их 28.4 хувийн эзэлж байна.

Судалгаанд хамрагдсан иргэд, байршил, хүйсээр

		Эрэгтэй	Эмэгтэй	Бүгд
Бүгд		50567	52514	103081
Хот	тоо	15385	16857	32242
	хувь	30.4	32.1	31.3
Хөдөө	тоо	35182	35657	70839
	хувь	69.6	67.9	68.7

Судалгаанд хамрагдсан иргэдийн 31.3 хувь нь аймгийн төвөөс, 68.7 хувь нь хөдөөгийн хүн ам эзлэж байна.

Эдийн засгийн идэвхгүй хүн, өрхөөс гадуур байгаа хүн амын тоо, аймаг, бүсээр

	Өрхөөс гадуурх хүн ам			Эдийн засгийн идэвхгүй хүн ам		
	эр	эм	бүгд	эр	эм	бүгд
Улсын дүн	176 099	36127	212226	292522	442436	734958
Баруун бүс	49 986	6 567	56 553	25896	35839	61735
Баян-Өлгий	11 784	1 435	13 219	7505	10047	17552
Говь-Алтай	6 445	438	6 883	4343	5672	10015
Завхан	9 392	1 550	10 942	3443	5575	9018
Увс	13 503	1 712	15 215	4587	5586	10173
Ховд	8 862	1 432	10 294	6018	8959	14977

Эдийн засгийн идэвхгүй хүн ам бол хөдөлмөрийн насны эдийн засгийн идэвхтэй хүн амд хамрагдаагүй хүн ам, хөдөлмөрийн насанд хүрээгүй хүн ам, хөдөлмөрийн наснаас дээш насны хүн амыг хамруулдаг ба манай аймагт 17552 хүн байгаа нь баруун бүсийн идэвхгүй хүн амын 28.4 хувийг эзэлж байна.

15 түүнээс дээш насны хүн амын бүтэц

	15 түүнээс дээш насны хүн ам			Эдийн засгийн идэвхтэй хүн ам		
	эр	эм	бүгд	эр	эм	бүгд
Улсын дүн	931236	1010276	1941512	638714	567840	1206554
Баруун бүс	118377	121548	239925	92481	85709	178190
Баян-Өлгий	31686	32246	63932	24181	22199	46380
Говь-Алтай	18057	18615	36672	13714	12943	26657
Завхан	22194	24134	46328	18751	18559	37310
Увс	22762	21649	44411	18175	16063	34238
Ховд	23678	24904	48582	17660	15945	33605

Эдийн засгийн идэвхтэй хүн амын тоогоор манай аймаг мөн адил баруун бүсэд тэргүүлж улсын дүнгийн 3.8 хувийг, баруун бүсэд 28.0 хувийг эзэлж байна.

Хүн амын эдийн засгийн идэвхи

	Ажиллагчид			Ажилгүй иргэд		
	эр	эм	бүгд	эр	эм	бүгд
Улсын дүн	584371	526327	1110698	54343	41513	95856
Баруун бүс	81296	73249	154545	11185	12460	23645
Баян-Өлгий	20063	15892	35955	4118	6307	10425
Говь-Алтай	11941	11999	23940	1773	944	2717
Завхан	18137	17672	35809	614	887	1501
Увс	15755	13419	29174	2420	2644	5064
Ховд	15400	14267	29667	2260	1678	3938

Хүн амын тооны өсөлтийг дагаад ажиллагсадын тоогоор баруун бүсэд тэргүүлдэг бол ажилгүй иргэдийн тоогоор мөн хамгийн олонхи болж баруун бүс дотор 44.1 хувийг, улсын дүнгийн 10.9 хувийг эзэлж байна. Энэ нь ажлын байр хомс, хөдөлмөрийн насны хүн амын тооны өсөлтийг дагаад ажлын байр нэмэгдэхгүй байгааг харуулж байна.

Ажиллагсад, насны бүлэг, байршлаар

	Бүгд	хот	хөдөө	Дүндээ эзлэх хувь	
				хот	хөдөө
Бүгд	35955	9863	26093	27.4	72.6
15 - 19	656	43	613	6.6	93.4
20 - 24	2877	547	2330	19.0	81.0
25 - 29	5569	1582	3987	28.4	71.6
30 - 34	5771	1544	4226	26.8	73.2
35 - 39	5304	1282	4022	24.2	75.8
40 - 44	5899	1820	4079	30.9	69.1
45 - 49	5222	1722	3500	33.0	67.0
50 - 54	3275	917	2358	28.0	72.0
55 - 59	1218	404	814	33.2	66.8
60 - 64	80		80		100.0
65 - 69	84		84		100.0

Нийт ажиллагсдын 27.4 хувь нь аймгийн төвд, 72.6 хувь нь хөдөөд байна. 15-19 насны залуучууд болон хөдөлмөрийн нас хэтэрсэн ажиллагсдын дийлэнх нь хөдөөгийн ажиллагсад эзэлж байна.

Ажиллагсад, хүйс, боловсролын түвшин, байршлаар

	Бүгд	Эрэгтэй	Эмэгтэй	хот	хөдөө
Бүгд	35955	20063	15892	9863	26093
Боловсролгүй	4136	2398	1738	373	3763
Бага	4467	2548	1920	450	4018
Суурь	4664	1920	2744	828	3836
Бүрэн дунд	3709	1518	2191	1010	2699
Техникийн болон мэргэжлийн	8385	5982	2403	2442	5943
Тусгай мэргэжлийн дунд	3153	1906	1247	1122	2031
Дипломын дээд болон бакалавр	7261	3701	3560	3501	3759
Магистр	180	90	90	137	43

Нийт ажиллагчдын 20.7 хувь нь дээд боловсролтой, 32.1 хувь нь техникийн болон тусгай мэргэжлийн ажиллагчад эзэлж байна. Боловсролгүй хүмүүс нийт ажиллагчдын 11.5 хувийн эзлэж байна.

Ажиллагсад, хүйс, эдийн засгийн салбар, байршлаар

	Бүгд	Эрэгтэй	Эмэгтэй	хот	хөдөө
Бүгд	35955	20063	15892	9863	26093
ХАА, ойн аж ахуйн, загас барилт, ан агнуур	15756	8668	7088	92	15663
Уул уурхай, олборлолт	311	311			311
Боловсруулах үйлдвэрлэл	1373	725	648	454	919
Цахилгаан, хий, уур халаалт	81	81			81
Усан хангамж, бохир ус зайлуулах систем, хог, хаягдлын менежмент	48	0	48	48	
Барилга	1608	1566	43	1284	324
Бөөний болон жижиглэн худалдаа, машин мотоциклийн засвар үйлчилгээ	5890	2840	3051	2983	2908
Тээвэр ба агуулахын үйл ажиллагаа	1941	1895	46	1055	886
Зочид буудал, байр сууц болон нийтийн хоолны үйлчилгээ	272	94	179	186	86
Мэдээлэл, холбоо	346	216	130	308	38
Санхүүгийн болон даатгалын үйл ажиллагаа	403	360	43	266	137
Мэргэжлийн шинжлэх ухаан болон техникийн үйл ажиллагаа	533	490	43	47	486
Удирдлагын болон дэмжлэг үзүүлэх үйл ажиллагаа	43		43	43	
Төрийн удирдлага ба батлан хамгаалах үйл ажиллагаа, албан журмын	2070	1560	511	1094	976
Боловсрол	3660	827	2833	1269	2391
Хүний эрүүл мэнд ба нийгмийн халамжийн үйл ажиллагаа	863	92	771	184	678
Урлаг, үзвэр, тоглоом наадам	443	166	278	316	128
Үйлчилгээний бусад үйл ажиллагаа	227	87	140	187	39
Олон улсын байгууллага, суурин төлөөлөгчийн үйл ажиллагаа	87	87		48	39

Нийт ажиллагсдын 43.8 хувийг хөдөө аж ахуйд ажиллагсад, 9.5 хувийг уул уурхай, үйлдвэр, барилгын салбарын ажиллагсад, 23.5 хувийг үйлчилгээний салбарт ажиллагчид 10.2 хувийг боловсролын салбарт, 2.4 хувийг эрүүл мэндийн салбарт ажиллагчид тус тус эзэлж байна.

Ажиллагсад, хүйс, ажил мэргэжлийн ангиллаар, байршлаар

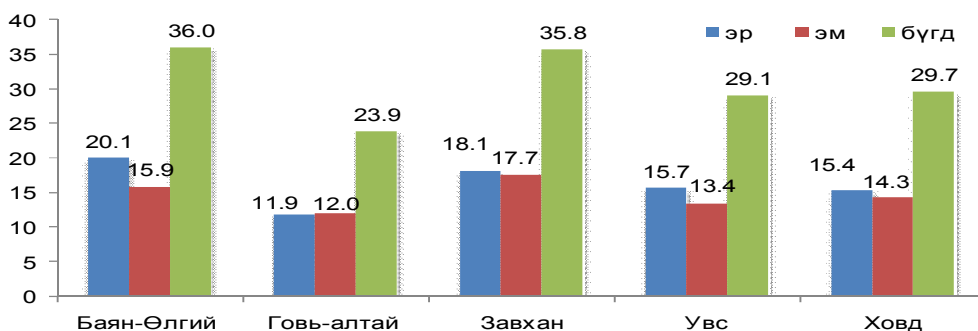
	Бүгд	Эрэгтэй	Эмэгтэй	хот	хөдөө
Бүгд	35955	20063	15892	9863	26093
Менежер	1078	945	132	408	670
Мэргэжилтэн	4688	1699	2989	1950	2738
Техникч болон туслах/ дэд мэргэжилтэн	610	351	259	362	248
Контор, үйлчилгээний ажилтан	409	266	143	133	276
Худалдаа, үйлчилгээний ажилтан	6281	2578	3703	2996	3285
Хөдөө аж ахуй, ой, загас агнуурын мэргэшсэн ажилтан	15473	8433	7040		15473
Үйлдвэрлэл, барилга, гар урлал, холбогдох ажил, үйлчилгээний ажил	2815	2078	737	1492	1323
Машин механизм, төхөөрөмжийн операторч, угсрагч	2120	2073	48	1057	1063
Энгийн ажил, мэргэжил	2348	1507	841	1332	1016
Зэвсэгт хүчний ажил, мэргэжил	134	134		134	

Ажиллагчид, хүйс, хөдөлмөр эрхлэлтийн статусаар, байршлаар

	Бүгд	Эрэгтэй	Эмэгтэй	хот	хөдөө
Бүгд	35955	20063	15892	9863	26093
Цалин хөлстэй ажиллагч	9966	4939	5027	4311	5656
Хувиараа хөдөлмөр эрхлэгч	9581	6619	2962	4828	4754
Мал аж ахуй эрхлэгч	15217	8177	7040		15217
Өрхийн үйлдвэрлэл, үйлчилгээнд цалин хөлсгүй оролцогч	1190	327	863	724	466

Цалин хөлстэй ажиллагсад 27.7 хувийг эзэлж байгаагийн дотор 50.4 хувийг эмэгтэйчүүд эзэлдэг ба 56.7 хувь нь хөдөөд байна. Хувиараа хөдөлмөр эрхлэгчид 26.6 хувь, өрхийн үйлдвэрлэл үйлчилгээнд цалин хөлсгүй оролцогчид 3.3 хувийг эзэлдэг.

Ажиллагчдын тоо, аймаг, хүйсээр



Эмэгтэйчүүд нийт ажиллагсдын тооны 44.2 хувийг эзэлж байгаа бол ажилгүй иргэдийн 60.5 хувийг эзэлж ажилгүйчүүдийн эгнээнд эмэгтэйчүүд илүүтэй өртөж байна. Баруун бүсийн аймгууд дотроос Баян-Өлгий аймаг хамгийн олон ажиллагсадтай бөгөөд эмэгтэйчүүдийн тоогоор Завхан аймгийн дараа орж байна.

Ажиллагсад, аймаг, эзлэх хувиар

	бүгд	дүнд эзлэх хувь
Баруун бүс	154545	100.0
Баян-Өлгий	35955	23.3
Говь-алтай	23940	15.5
Завхан	35809	23.2
Увс	29174	18.9
Ховд	29667	19.2

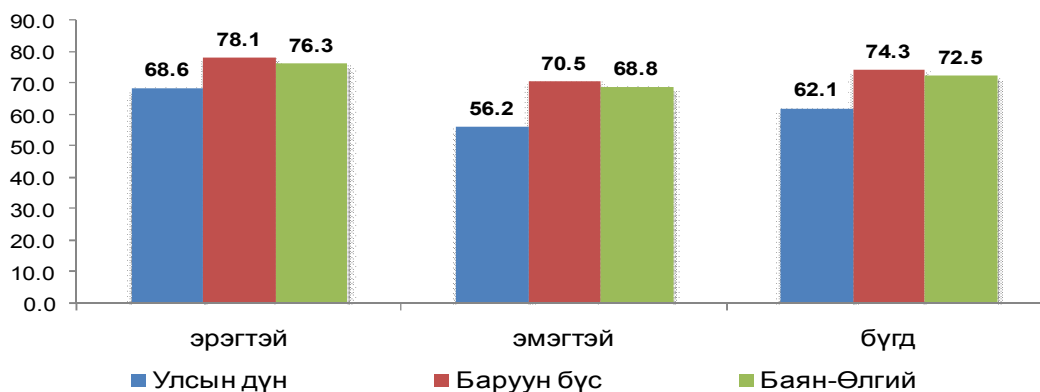
Хөдөлмөр эрхлэлтийн үзүүлэлтүүд

Ажиллах хүчний оролцооны түвшин

	эр	эм	бүгд
Улсын дүн	68.6	56.2	62.1
Баруун бүс	78.1	70.5	74.3
Баян-Өлгий	76.3	68.8	72.5
Говь-Алтай	75.9	69.5	72.7
Завхан	84.5	76.9	80.5
Увс	79.8	74.2	77.1
Ховд	74.6	64.0	69.2

Ажиллах хүчний оролцооны түвшин улсын хэмжээнд 62.1 хувьтай байсан бол манай аймагт 72.5 хувьтай байгаа нь Увс аймгийн дараа орж, баруун бүсийн түвшингээс 1.8 пунктээр, улсын түвшингээс 10.4 пунктээр өндөр байна.

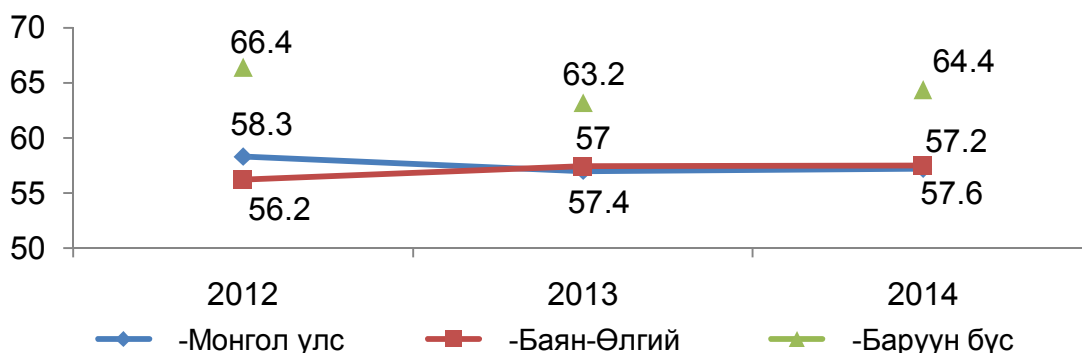
Ажиллах хүчний оролцооны түвшин, хүйсээр



Хөдөлмөр эрхлэлтийн түвшин, судалгааны үр дүнгээр

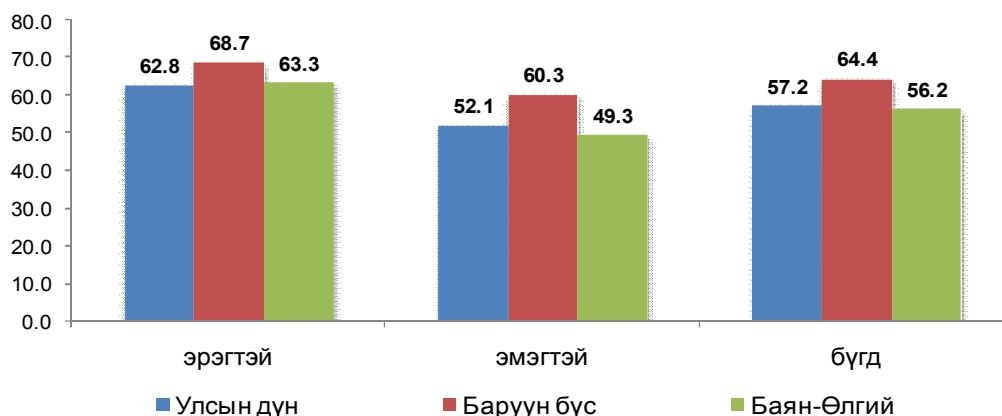
	2012	2013	2014
-Монгол улс	58.3	57.0	57.2
-Баян-Өлгий	56.2	57.4	57.5
-Баруун бүс	66.4	63.2	64.4

Хөдөлмөр эрхлэлтийн түвшин гэдэг нь ажиллагсдын тооны 15-аас дээш насны хүн амд эзлэх хувиар илэрхийлэгддэг бөгөөд 56.2 хувьтай байгаа нь улсын түвшингээс 1.0 хувиар, баруун бүсээс 8.2 хувиар бага байна.



Хөдөлмөр эрхлэлтийн түвшин эрэгтэйчүүдэд эмэгтэйчүүдээс 14.0 пунктээр өндөр байгаа нь ажилгүй иргэдийн дотор эмэгтэйчүүдийн хувийн жин өндөр байгаатай холбоотой байна. Үүнээс үзэхэд хөдөлмөр эрхлээгүй хүний тоо манай аймагт баруун бүсийн аймгуудын дотор хамгийн их 10.4 мянга байгаатай холбоотой байна.

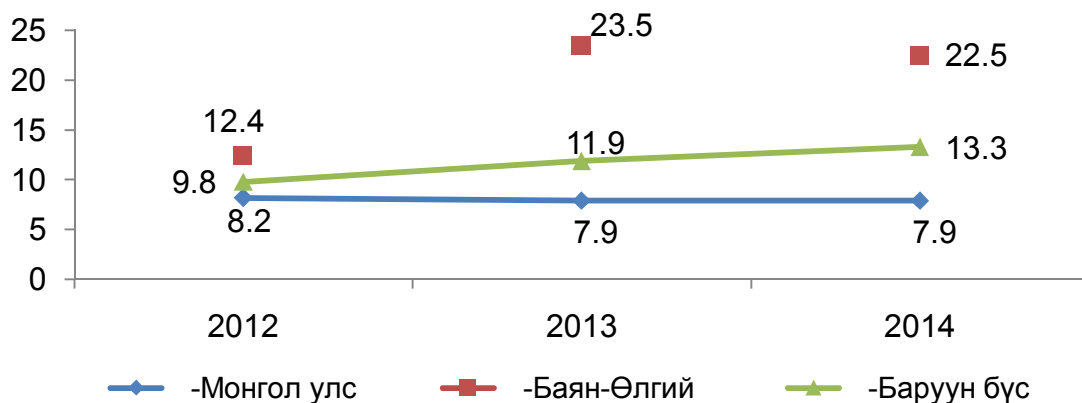
Хөдөлмөр эрхлэлтийн түвшин, хүйсээр



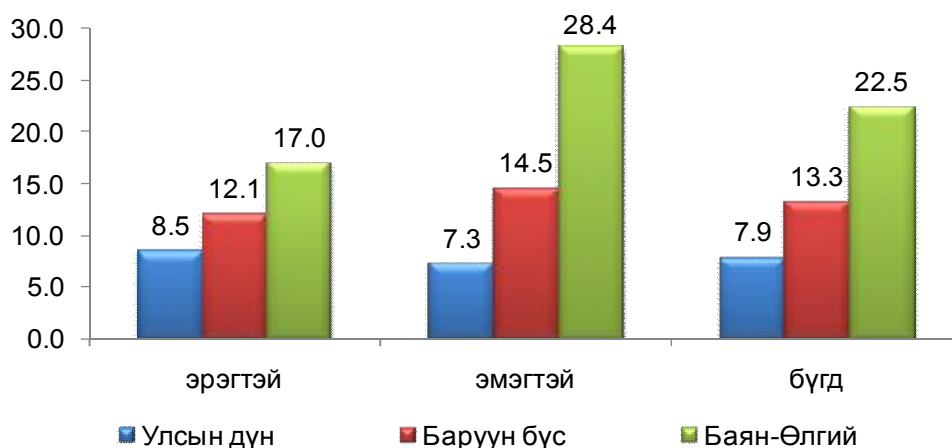
Ажилгүйдлийн түвшин баруун бүсийн аймгуудын дотор хамгийн өндөр 22.5 хувьтай байна. Энэ үзүүлэлт улсын дундажаас 14.6 хувиар, баруун бүсийн дундажаас 9.2 пунктээр өндөр байна. Энэ нь ажлын байр хомс, ажиллах хүч илүүдэлтэй, төв суурин газар руу төвлөрөл ихтэй байгаатай холбоотой.

Ажилгүйдлийн түвшин, судалгааны үр дүнгээр

	2012	2013	2014
-Монгол улс	8.2	7.9	7.9
-Баян-Өлгий	12.4	23.5	22.5
-Баруун бүс	9.8	11.9	13.3

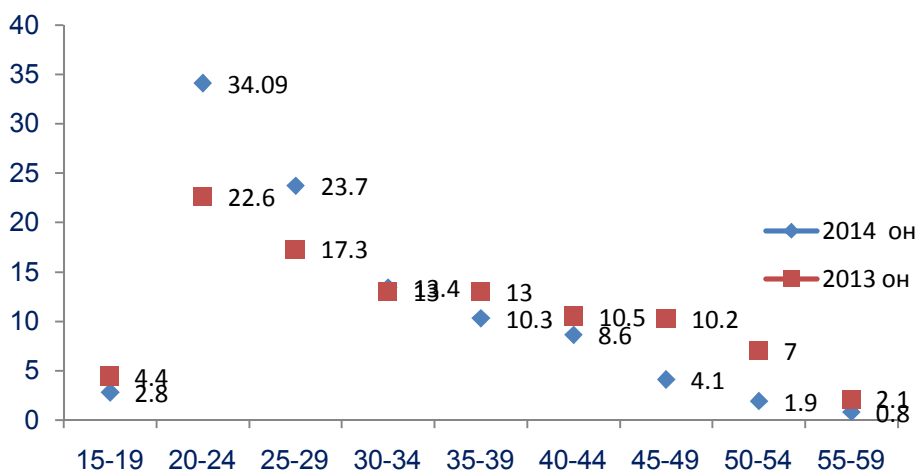


Ажилгүйдлийн түвшний зэрэгцүүлэлт, хүйсээр



Ажилгүйдлийн түвшин, Ажилгүй иргэдийн насны бүтэц /хувиар/

Ажилгүй иргэдийн насны бүтэцийг 2013 оныхтой харьцуулахад 20-24 насны залуучуудын ажилгүйдэлийн түвшин 2013 онд 22,6 хувьтай байсан бол 2014 онд 34,09 болж 11,49 хувиар нэмэгдсэн байна. Харин 30-34 насны ажилгүй иргэд 2013 онд 13,4 хувь байсан бол 2014 онд 13 болж 0,4 хувиар буурсан байна. 25-29 насны залуучуудын ажилгүй иргэдийн хувьд 2013 онд 17,3 хувьтай байсан бол 2014 онд 23,7 хувьтай болж 6,4 хувиар нэмэгдсэн байна.

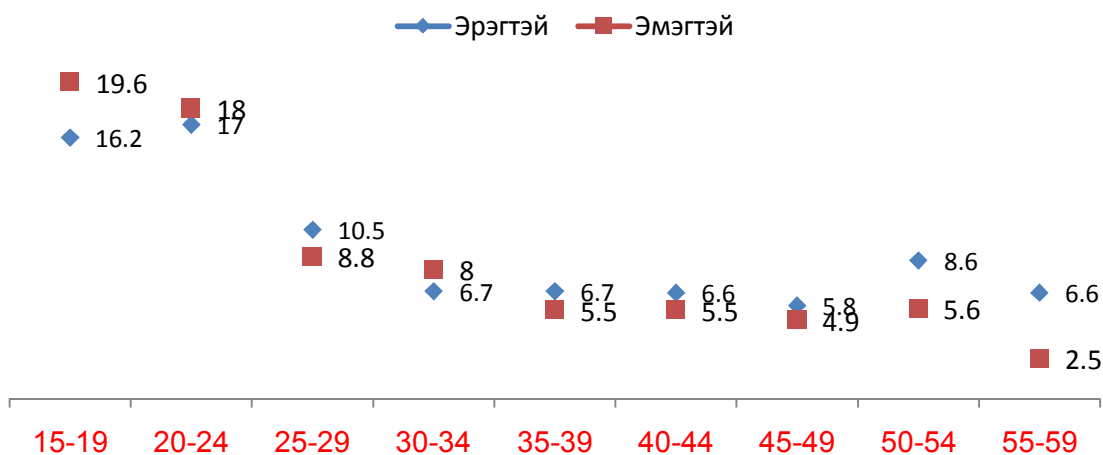


Эндээс харахад 15-34 насны ажилгүй иргэдийг 2013 онтой харьцуулахад өссөн байна. Харин 30- 59 насны залуучуудыг 2013 онтой харьцуулахад буурсан. Судалгааны дүнгээр ажил эрхлээгүй нийт хүн амаар тооцсон ажилгүйдлийн улсын дундаж түвшин 7,9 хувь байгаа бол ажилгүйдлийн түвшинг хүйсээр ялган үзвэл эрэгтэйчүүдийн ажилгүйдлийн түвшин 8,5 эмэгтэйчүүдийн ажилгүйдлийн түвшин 7,3 хувьтай байна.

Хот суурин газрын ажилгүйдлийн түвшин 8,5 буюу улсын дунджаас 0,6 пунктээр дээгүүр, Харин хөдөө орон нутагт ажилгүйдлийн түвшин бага буюу 7,2 хувь болж ,улсын дунджаас 0,7 пунктээр , хот суурин газрынхаас 1,3 пунктээр тус тус доогуур байна. Ер нь эмэгтэйчүүдийн ажилгүйдлийн түвшин улсын дунджаас дээгүүр , Харин эрэгтэйчүүдийнх Улсын дунджаас доогуур байдаг хандлага хадгалагдсаар байна. Ажилгүйдлийн түвшин төв бүсэд 9,2 хувь, зүүн бүсэд 13,1 баруун бүсэд 13,3 хувь буюу Улсын дунджаас 1,3-5,4 пунктээр дээгүүр байгаа бол хангайн бүс болон Улаанбаатар хотод улсын дунджаас 1,1-2,8 пунктээр доогуур байна.

Ажилгүйдлийн түвшин, насны бүлэг, хүйсээр.

Ажилгүйдлийн түвшинг насны бүлгээр авч үзвэл 20-24 (17,5 хувь), 25-29 (9,6



хувь) насны залуучуудын ажилгүйдлийн түвшин улсын дунджаас 1.7-9.6 пунктээр дээгүүр байна. Ажил эрхлээгүй 15-29 насны залуучуудын ажилгүйдлийн түвшин бусад насны бүлгийн ажилгүй иргэдийн түвшингээс өндөр байгаа нь дээрх зургаас харагдаж байна. Ажилгүйдлийн түвшинг насны бүлэг, хүйсээр нь авч үзэхэд 45-аас дээш насны бүлэгт эрчүүдийн ажилгүйдлийн түвшин эмэгтэйчүүдийнхээс арай өндөр, харин 15-39 эмэгтэйчүүдийн ажилгүйдлийн түвшин эрэгтэйчүүдийнхээс өндөр байна.

Ашигласан материал

1. Ажиллах хүчний түүвэр судалгааны үр дүн 2013 он
2. Ажиллах хүчний түүвэр судалгааны үр дүн 2014 он
3. Монгол улсын Статистикийн эмхэтгэл 2014 он