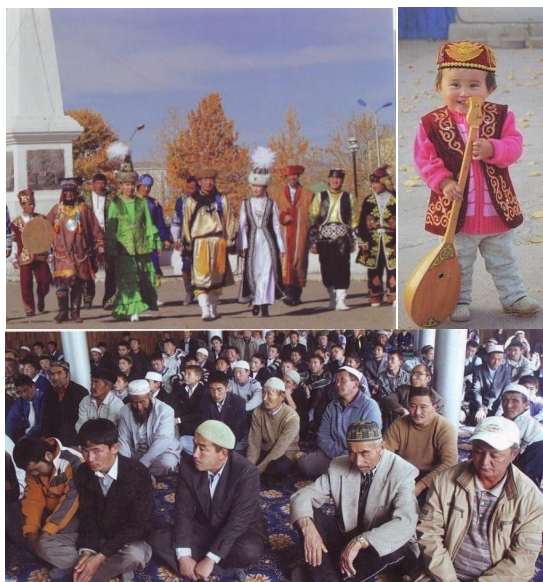




**БАЯН-ӨЛГИЙ АЙМГИЙН  
СТАТИСТИКИЙН ХЭЛТЭС**



**БАЯН-ӨЛГИЙ АЙМГИЙН  
ХҮН АМ, ӨРХИЙН ҮНДСЭН ҮЗҮҮЛЭЛТ,  
ТӨЛӨВ БАЙДАЛ  
**/2013 он/****



Өлгий хот 2014 он

## АГУУЛГА

1.Судалгааны агуулга, зорилт	4
2. Хүн ам зүйн байдал	5
3.Суурин хүн амын бүтэц ба өсөлт	9
4.Хүн ам зүйн үзүүлэлтүүд	12
5.Ажиллагсад салбарын ангилалаар	14
6.Хүн амын хүйс, байршил	16
7.Хүн амын дундаж наслалт	18
8. Өвчлөл, нас баралт, эхийн эндэгдэл шалтгаанаар	19
9. Өрхийн ам бүлийн байдал	22
10. Хүн амын нийгмийн асуудал	24
11. Хүн ам өрхийн бүртгэл,шинэ ажлын байр	28
12.Дүгнэлт	30

\_\_\_\_\_ о О о \_\_\_\_\_

**Танилцуулгыг хянан, тохиосон:**

Х.Бахыт

**Танилцуулгыг нэгтгэн боловсруулсан:**

Х.Рыс

---

---

Санал хүсэлт байвал доорх  
хаягаар холбоо барина уу.

Баян-Өлгий аймгийн Статистикийн хэлтэс  
Засаг даргын тамгын газрын байр

Е-mail: [bayan-ulgii@nso.mn](mailto:bayan-ulgii@nso.mn)

Утас: 70422432 ,70422322

Интернет хаяг: //www.bayan-ulgii.nso.mn/

Баян-Өлгий аймгийн Статистикийн хэлтэс  
Өлгий хот, 2014 оны 6 сар

## **БАЯН-ӨЛГИЙ АЙМГИЙН ХҮН АМ, ӨРХИЙН ҮЗҮҮЛЭЛТҮҮДИЙН ТӨЛӨВ БАЙДАЛ, 2013 ОНД**

### **А. Судалгааны зорилго**

Баян-Өлгий аймгийн хүн ам зүйн үзүүлэлтүүдийн өнөөгийн түвшин, Монгол улсын хэмжээнд болон бүс нутгийн хэмжээнд ямар түвшинд явж байгаа, хүн ам зүйн өсөлт, шилжих хөдөлгөөний хандлага, бүтэц, ачаалал, ажил эрхлэлт, ажилгүйчүүдийн түвшинг тооцож, үнэлт, дүгнэлт өгөхөд орших ба мөн тус аймгийн удирдлага болон хэрэглэгчдийг хүн ам, өрхийн дэлгэрнгүй мэдээлээр хангах зорилготой болно.

Статистикийн салбарыг 2011-2015 хөгжүүлэх үндэсний хөтөлбөрт Статистикийн тогтолцоог бэхжүүлэх, аргачлал, ангилал, шинжилгээ, судалгааг төгөлдөржүүлэх, үндэсний тооцооны системийг нэврүүлэх, салбарын статистикийн хөгжүүлэх, хүний нөөцийн чадавхийг дээшлүүлэх арга хэмжээг авч хэрэгжүүлнэ гэж заасан байдаг. Өмнөх жилүүдэд хүн ам, нийгмийн статистикийг хөгжүүлэх дэд зорилт нь хүн амын бүртгэлийг сайжруулж, хүн ам зүй, нийгмийн статистикийн мэдээлэлийн чанарыг дээшлүүлэн олон улсын хэмжээнд хэрэглэж байгаа нийтлэг арга зүйд нийцүүлэх, ядуурал, хүн амын амжиргааны түвшин, хэрэглээний үндсэн үзүүлэлтүүдийг орон нутгийн түвшинд тооцдог болгоход чиглүүлэх зорилт дэвшүүлж эдгээр зорилтуудыг хэрэгжүүлсэнээр тодорхой үр дүнд хүрсэн байгаа. Жил бүр хүний хөгжил, хүн ам зүйн үндсэн үзүүлэлтүүдийг аймаг болон бүс нутгаар тооцож зэрэгцүүлэх, орон нутгийн түвшинд хүн ам зүйн үзүүлэлтүүдийг тооцох, улсын дундажтай харьцуулсан судалгаа хийх үнэлэлт дүгнэлт хийх шаардлага зүй ёсоор гарч байна.

### **Б. Судалгааны агуулга**

Аливаа улсын нийгэм эдийг засгийн хөгжил нь тухайн орны хүн ам зүйн бодлогоо хэрхэн боловсруулж, хэрхэн яаж хэрэгжүүлэхээс шууд шалтгаална. Эдийн засгийн хөгжилд хүн амын тоо, насны бүтэц, өсөлтийн түвшин гэсэн 3 гол хүчин зүйл нөлөөлнө. Хүн амын өсөлт, бүтэц, байршил болон түүнд гарч буй өөрчлөлтүүд, үйлдвэрлэл ба хэрэглээний тогтвортой бус хандлага, өсөн нэмэгдэж буй ядуурал, хүрээлэн буй орчны бохирдол зэрэг хүчин зүйлсүүдийг харилцан уялдаатай авч үзэх шаардлага гардаг. Хүн амын өсөлтийн түвшин өндөр байх тусам хөрөнгө оруулалт өндөр байдаг гэсэн үзэл баримтлал ч байдаг байна. Энэ талаар авч үзэхэд боловсролын түвшинээс хамааран хүн

амын өсөлт, нөхөн үржихүйн үзүүлэлтүүд ихээхэн ялгаатай гардагийг улсын хэмжээнд явагдсан судалгаануудад тусгасан байдаг. Хүн амын тогтвортой өсөлтийн хангах гол үзүүлэлт бол хүн амын цэвэр өсөлт мөн.

Эдгээр шаардлагын үүднээс сүүлийн 4 жил болон суурь он болох 2000 онтой харьцуулсан судалгааг хийсэн болно.

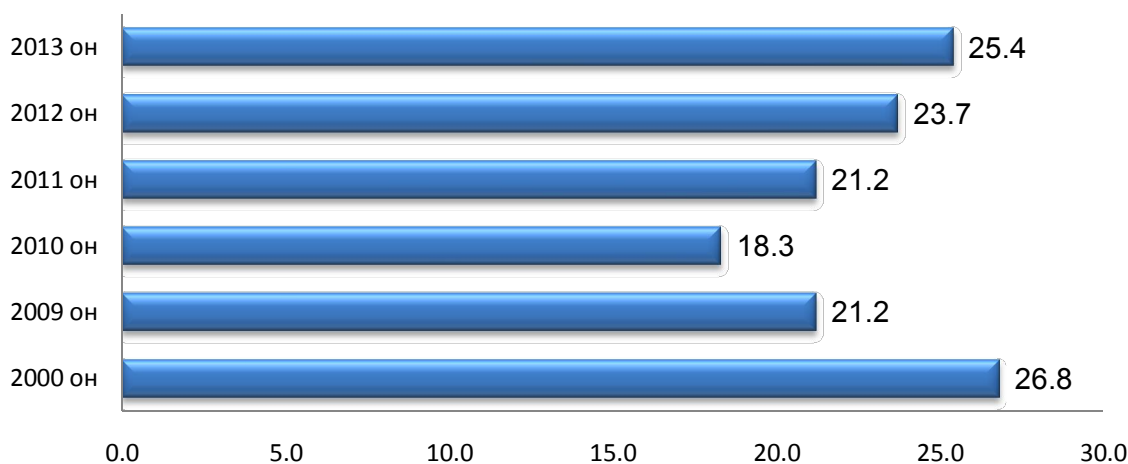
### ХҮН АМ ЗҮЙН БАЙДАЛ

#### АЙМГИЙН ХҮН АМЫН ҮЗҮҮЛЭЛТҮҮД

Үзүүлэлтүүд	хэмжих нэгж	2000	2010	2011	2012	2013	2013% 2012
Хүн амын тоо	тоо	94094	89191	89374	88952	90878	102.2
Төрсөн хүүхэд: Бүгд	тоо	2933	2213	2445	2546	2762	108.5
1000 хүнд ногдох төрөлт	коэф	32.3	24.8	27.4	28.6	30.4	106.2
Нас барсан: бүгд	тоо	499	584	547	441	452	102.5
1000 хүнд ногдох нас баралт	коэф	5.5	6.5	6.1	5.0	5.0	100.3
Цэвэр өсөлт.1000 хүнд ногдох	коэф	26.8	18.3	21.2	23.7	25.4	107.4
Эдийн засгийн идэвхитэй хүн ам	мян.хүн	30.4	31.0	30.9	30.5	31.1	102.0
Ажиллагсадын тоо	мян.хүн	29.1	29.8	29.3	29.5	29.8	101.0
Ажилгүйчүүд: бүгд	тоо	1313	1140	1038	1042	1349	129.5
Ажилгүйдлийн түвшин	коэф	4.3	3.7	3.4	3.4	4.2	123.5

2013 оны жилийн эцсийн байдлаар аймгийн нийт хүн амын тоо 90,8 мянга болж урьд оныхоос 2,2 хувиар нэмэгдсэн байна. Өмнөх онтой харьцуулахад 1000 хүнд ногдох төрөлт 30,4, нас баралт 5.0, цэвэр өсөлт 25,4 болсон нь төрөлт өмнөх оныхоос 1.8 пунктээр өсөж, нас баралт өмнөх оны түвшинд байж, цэвэр өсөлт 1,7 пунктээр нэмэгдсэн байна.

#### ХҮН АМЫН ЦЭВЭР ӨСӨЛТ



Аймгийн хүн амын 59,3 хувь нь 16-59 насны хүмүүс байгаа нь хөдөлмөрийн хангалттай нөөц байгааг харуулж байна. Хүн амын 35,7 хувийг 15 хүртэлх

насны хүүхдүүд, 5,0 хувийг 60- аас дээш насны ахмад хүмүүс эзэлж байна. Манай аймгийн өмнөх жилүүдийн тоо мэдээлэлээс харахад 1990-1991 онуудад хүн амын тоо 102.8 мянган хүн, өрхийн тоо 21.0 мянгад хүрч ажилгүйдэл ихэсэж ард түмний аж байдал нилээд хүнд байдалд орж байсан үе байлаа. 1992 оноос хөдөлмөрийн гэрээгээр Казакстан улсад ажиллах хүч гаргаж эхэлсэн буюу улсын төв суурин газар рүүгээ шилжих хөдөлгөөн ихсэж 1993 онд хүн амын тоо 28.0 хувь, өрхийн тоо 26.0 хувь хүртэл буурсан юм. 1992 оноос Казахстан улсад хөдөлмөрийн гэрээгээр нүүдэл эхэлж 3 жил үргэлжилснээс хойш хэдэн жил шилжих хөдөлгөөн түр багасаж эхэлсэн билээ. Хүн амын тооны өсөлтөнд зөвхөн шилжих хөдөлгөөн нөлөөлж байснаас биш манай аймагт 1000 хүнд ноогдох хүн амын цэвэр өсөлт улсын дундажаас буурч байгаагүй юм. 2009 онд хөдөлмөрийн гэрээгээр болон өөрийн хүсэлтээр гадаадад гарагсдын тоо 855 байсан бол 2010 онд 2203, 2011 онд 918, 2012 онд 567 байсан бол 2013 онд 103 болж өмнөх жилийнхээс 58,1 хувиар багассан байна.

#### ХҮН АМЫН ШИЛЖИХ ХӨДӨЛГӨӨН

	2008	2009	2010	2011	2012	2013
Шилжин ирэгсэд бүгд:	84	126	22	74	95	233
Үүнээс: Казахстанас	37					
Шилжин явагсад бүгд:	780	1497	2721	1383	862	614
Үүнээс: Казахстанд	450	855	2203	918	567	103

2000 оноос хойш хүн амын шилжих хөдөлгөөн нэг хэсэгтээ багассан бол сүүлийн 4 жилд жил бүр дундажаар 1000-гаруй хүн бүрмөсөн шилжин суурьшисаар байна. Нийт шилжин явагдагсдын 16,8 хувийг гадаад руу шилжих шилжилт, 83,2 хувийг манай улсын нийслэл буюу томоохон хот суурин газар руу чиглэлдсэн дотоод шилжилт эзэлдэг. Гадаад руу хөдөлмөрийн гэрээгээр 1991-1993 оны хооронд зөвхөн манай аймгаас 27.8 мян хүн шилжин сууршсан байна. 1991-2000 он хүртэл хөдөлмөрийг гэрээгээр болон суралцахаар 57.0 мянган казах иргэд шилжин явсан ба түүний 42.0 мянга нь зөвхөн манай аймгаас шилжсэн гэсэн тооцоо бий.

## Гадаад шилжих хөдөлгөөн, насны бүлгээр

Онууд	Шилжин явсан өрх - Бүгд	Шилжин явсан хүн ам - Бүгд	үүнээс насны бүтцээр			
			0-14 насны	15-29 насны	30-54 насны	55-аас дээш
2000 он хүртэлх шилжилт	9130	42020	12926	14430	12630	2037
2004 онд	278	1294	534	326	375	59
2005 онд	612	2848	876	978	856	138
2006 онд	369	1758	559	532	583	84
2007 онд	216	1062	333	273	367	89
2008 онд	113	450	157	140	130	23
2009 онд	165	855	217	217	368	63
2010 онд	457	2203	783	727	604	89
2011 онд	192	918	313	261	310	34
2012 онд	41	567	52	386	114	15
2013 онд	68	103	18	62	23	

2000 он хүртэл хөдөлмөрийн гэрээгээр ажилчин элсүүлэн авсан учир нийт шилжигсэдийн 49,1 хувийг 15-54 насны хөдөлмөрийн насны хүн ам, 9.1 хувийг их дээд сургуульд суралцагчид эзэлж байв. Бусад 41,8 хувийг тэдний хүүхдүүд болон хамт амьдардаг тэтгэврийн насны хүмүүс эзэлж байна. 1997 оноос хойш шилжилт багассан ба 2005 онд 612 гэр бүлийн 2848 хүн, 2010 онд 457 өрхийн 2203 хүн шилжин суурьшсан гэсэн мэдээ бий. 2012 онд өрхөөрөө шилжигсэд багасаж залуучууд гадаадад суралцаж төгсөөд тэнд ажиллахаах үлдэгсэд, ажил хөдөлмөр эрхлэлхээр явагсад давамгайлж байна.

Казахстанд их дээд сургуулиуд улсын тэтгэлэгээр степендтэй суралцуулах сургалтын системтэй болохоор шилжигсэдийн 51,7 хувь нь суралцахаар, 11,3 хувь нь хөдөлмөрийн насны хүн ам буюу ажиллахаар явагсад эзэлж байна. 2013 оны шилжин явагсадын 60,2 хувийг 15-29 насны залуучууд эзэлж, 17,5 хувийг хүүхэд, 22,3 хувийг 30-54 насны хүн ам эзэлж байна.

**ХҮН АМ ЗҮЙН ҮЗҮҮЛЭЛТҮҮД**

	2000	2010	2011	2012	2013
Хүн амын тоо	94094	89191	89374	88952	90878
Цэвэр өсөлт	26.8	21.4	21.9	23.7	25.4
төрөлтийн ерөнхий коэффициент	32.3	27.1	27.4	28.6	30.4
төрөлтийн тусгай коэффициент**	133.19	99.0	98.3	105.5	111.5
төрсөн хүүхэд, бүгд	2933	2415	2445	2546	2762
15-49 насны эмэгтэй	22021	24401	24873	24143	24771
1000 хүнд ногдох нас баралт	5.5	6.1	5.5	5.0	5.0
хүйсний бүтэц, эрэгтэй	47193	44774	44735	44475	45436
эмэгтэй	46901	44417	44639	44477	45438
хүйсний харьцаа*	1.01	100.8	100.2	100.0	100
Нялхасын нас баралтын коэф-т	20	22.8	24.7	23.2	17.4
5 хүртэлх насны хүүхдийн нас баралт	46	25	11	12	18
батлуулсан гэр бүл	592	428	592	702	620
гэрлэлтийн ерөнхий коэффициент	0.65	0.48	0.66	0.79	0.68
Гэрлэлтийн тусгай коэффициент***	1.16	0.8	1.0	1.2	1.1
гэр бүл салалт	5	39	39	31	56
15-аас дээш насны хүн ам	52842	56387	59078	56972	58424

\*100 эрэгтэйд тооцох эмэгтэйчүүдийн тоо

\*\* Нөхөн үржихүйн насны 1000 эмэгтэйд ноогдох төрөлт

\*\*\* гэрлэх насанд хүрсэн 100 хүнд ноогдох гэрлэлт

Хүн ам зүйн зарим үзүүлэлтүүдийн тооцооноос үзэхэд төрөлтийн ерөнхий коэффициент 2000 онд 32.3 байсан бол 2010 онд 27,1 болтол буурсан. 2013 онд өмнөх оныхоос 1,8 пунктээр нэмэгдэж, 1000 хүнд ноогдох нас баралт 5,0 промилль болж өмнөх оны түвшинд байна. Төрөлтийн тусгай коэффициентээс харахад 2013 онд 2000 онтой харьцуулахад 21,7-гоор буурч, өмнөх 2012 оныхоос 6,0 хувиар нэмэгдсэн нь төрөлт өмнөх оны түвшинд байгаа боловч 15-49 насны эмэгтэйчүүдийн хувийн жин багасаж байгааг харуулж байна. Төрөлтийн ерөнхий коэффициент буурч байх үед хүн ам зүйн ачаалал өндөр байгаа нь манай аймгийн хүн амын төрөлтийн түвшин өмнөх жилүүдэд өндөр, дундаж наслалт уртсаж байгаатай холбоотой юм. Хүйсний харьцаанаас үзэхэд эмэгтэйчүүд болон эрэгтэйчүүдийн хүйсний харьцаа ижил түвшинд байна. Эрэгтэйчүүдтэй /45.4 мян хүн/ харьцуулахад эмэгтэйчүүдийн / 45.4 мян хүн/ тоо цөөхөн тоогоор бага байгаа бөгөөд 100 эрэгтэйд 100 эмэгтэй ногдож байна. Хүн амын өсөлтийг илэрхийлэх бас нэг үзүүлэлт бол гэрлэлтийн ерөнхий болон тусгай коэффициент юм.

Гэрлэлтийн ерөнхий коэффициент 2010 онд 2000 онтой харьцуулахад 26.2 хувиар, тусгай коэффициент мөн адил 34.5 хувиар буурсан бол 2013 онд



2010 онтой харьцуулахад гэрлэлт нэмэгдэж гэрлэлтийн ерөнхий коэффициент 41,7 хувиар, гэрлэлтийн тусгай коэффициент 44,9 хувиар нэмэгдсэн байна. Энэ нь шинээр гэр бүл бологсдод олгож байгаа тэтгэлэгтэй, гэрлэлтийн дундаж нас залуужиж байгаатай тус тус холбоотой байсан бөгөөд 2013 онд бүртгүүлсэн гэр бүлийн 14.6 хувь нь тайлант жилээс өмнө гэр бүл бологсод эзэлж байсан бол 2013 онд нийт 620 хос бүртгүүлсэн байна. Гэр бүл салалт манай аймгийн хувьд харьцангуй бага байсан бол сүүлийн жилүүдэд нэмэгдэх хандлагатай болоод байна. 2013 онд 2000 оныхоос 11,2 дахин их гэр бүл салсан бол 2010 оныхоос 43,6 хувиар нэмэгдсэн байна.

2010 оны хүн амын тооллогын дүнгээс үзэхэд ТЕК 2000 онд 32,3, нас баралт 5,5, цэвэр өсөлт 26,8 байсан бол 2010 онд төрөлт 22.8, нас баралт 5.7, цэвэр өсөлтийнх 17.1 болж хоёр тооллогын хооронд шилжих хөдөлгөөний нөлөөгөөр хүн амын тоо буурсан байсан. 2013 оны цэвэр өсөлт 25,4 болж өмнөх жилийнхээс 1,7 пунктээр нэмэгдсэн байна. Үүнд гол төлөв төрөлт нэмэгдэж, шилжих хөдөлгөөн багассан нь ихээр нөлөөлж байна.

## ХҮН АМЫН НАСНЫ БҮТЭЦ

### СУУРИН ХҮН АМ , СУМААР

Сумын нэр	2000	2010	2011	2012	2013
Алтай	4016	3752	3634	3631	3722
Алтанцөгц	3168	2754	2709	2738	2654
Баяннуур	5140	4546	4497	4623	4750
Бугат	3541	3290	3221	3251	3384
Булган	5916	5486	5088	5020	4928
Буянт	3060	2437	2336	2438	2476
Дэлүүн	8347	6461	6365	6720	6823
Ногооннуур	7094	6044	5887	5457	5643
Сагсай	4876	4739	4723	4669	4874
Толбо	4773	3785	3801	3839	3875
Улаанхус	8437	7318	7641	7340	7660
Цэнгэл	8110	8158	7943	7952	8291
Өлгий	25763	29068	30197	29875	30404
Цагааннуур	1853	1353	1332	1399	1394
<i>Дун</i>	94094	89191	89374	88952	90878

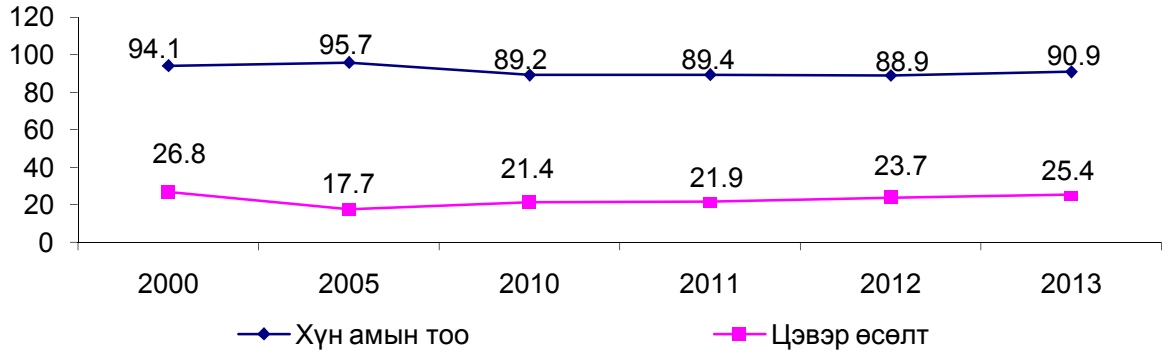
Харин суурин хүн амын тоо өмнөх жийнхээс цэвэр өлөтийн хэмжээнд нэмэгдэхгүй байгаа нь дараах хүчин зүйлүүдтэй холбоотой байна. Үүнд:

- гадаадад түр хугацаагаар оршин суугчдын тооноос
- хүн амын өрхийн бүртгэлийг цахим хэлбэрт оруулах явцад давхар

бүртгэлтэй өрхүүд нилээд байгаагаас

- ерөнхий боловсролын сургууль төгсөгчдийн тоо нэмэгдэж 6 сараас дээш хугацаагаар өөр газар суралцаж байгаа оюутанууд суурин хүн амын тоонд орохгүй байгаагаас шалтгаалж байна.

### ХҮН АМ ТОО, ЦЭВЭР ӨСӨЛТ



### СУУРИН ХҮН АМЫН ТОО, Бүгд

Сум	Бүгд	0-4	5	6	7	8	9
Өлгий	30404	3128	704	613	574	537	570
Алтай	3722	446	84	81	86	58	85
Алтанцөгц	2654	306	71	67	60	47	64
Баяннуур	4750	548	125	104	99	101	117
Бугат	3384	371	85	75	70	84	79
Булган	4928	619	113	112	111	102	114
Буянт	2476	297	61	38	46	40	62
Дэлүүн	6823	747	176	158	157	153	163
Ногооннуур	5643	796	160	147	140	129	118
Сагсай	4874	668	117	119	120	101	108
Толбо	3875	432	110	103	84	99	88
Улаанхус	7660	976	185	191	189	180	160
Цэнгэл	8291	914	244	206	199	182	220
Цагааннуур	1394	168	29	30	26	17	26
<b>ДҮН</b>	<b>90878</b>	<b>10416</b>	<b>2264</b>	<b>2044</b>	<b>1961</b>	<b>1830</b>	<b>1974</b>

10	11	12	13	14	15	16	17	18	19
627	599	631	658	599	592	562	607	668	761
84	73	79	93	78	82	84	90	80	67
66	59	66	62	55	55	60	60	58	46
143	108	123	111	110	84	100	115	74	141
93	80	78	82	72	59	84	72	68	104
126	116	119	97	97	119	98	123	101	98
42	47	48	65	53	59	47	57	65	57
178	172	181	163	165	122	162	156	173	171
121	117	94	81	110	120	121	108	117	121
111	102	135	121	109	119	85	109	124	94
92	87	96	99	85	77	88	87	84	104
185	177	187	170	201	151	166	176	176	190
222	194	195	206	183	191	181	174	203	208
19	24	27	27	27	33	25	32	26	39
2109	1955	2059	2035	1944	1863	1863	1966	2017	2201

20-24	25-29	30-34	35-39	40-44	45-49	50-54	55-59	60+
3308	2972	2329	2083	1949	1670	1352	910	1401
307	339	288	267	249	172	141	117	192
192	221	208	186	169	118	114	74	170
506	412	318	266	287	206	171	121	260
348	268	242	237	197	162	113	89	172
463	408	372	316	283	223	197	152	249
236	181	195	172	156	119	110	85	138
707	557	461	455	365	315	250	166	350
531	557	448	377	274	237	185	151	283
518	421	322	314	235	184	161	99	278
344	290	258	264	244	203	132	89	236
782	606	553	480	425	320	259	172	403
897	687	577	544	424	379	276	211	374
142	150	99	100	95	66	57	37	73
9281	8069	6670	6061	5352	4374	3518	2473	4579

Хөдөлмөрийн насны хүн ам нийт хүн амын 57,2 хувийг эзэлж, 37,8 хувийг хүүхэд, 5,0 хувийг өндөр настан эзэлж байна. Хөдөлмөрийн насны 1000 хүн 660 хүүхэд, 88 өндөр настанг асран тэжээх үүрэг ноогдож байна. Төрөлтийн бууралтаас шалтгаалан 15-аас доош насны хүн амын эзлэх хувь 2000 онд

41.0 хувиас 2010 онд 36.8 хувь, 2011 онд 36,2, 2012 онд 36,0, 2013 онд 35,7 хувь болтол буурсан байна.

### ХӨДӨЛМӨРИЙН НАСНЫ 1000 ХҮН АМД НОГДОХ ТЭЖЭЭВЭР ХҮНИЙ ТОО

Сумын нэр	хөдөлмөрийн насны хүн ам	хүүхэд	өндөр настан	Бүгд	хөдөлмөрийн насны 1000 хүнд ногдох		
					хүүхэд	өндөр настан	Бүгд
Алтай	2117	1413	192	3722	667	91	758
Алтанцөгц	1446	1038	170	2654	718	118	835
Баяннуур	2617	1873	260	4750	716	99	815
Бугат	1900	1312	172	3384	691	91	781
Булган	2736	1943	249	4928	710	91	801
Буянт	1433	905	138	2476	632	96	728
Дэлүүн	3776	2697	350	6823	714	93	807
Ногооннуур	3106	2254	283	5643	726	91	817
Сагсай	2581	2015	278	4874	781	108	888
Толбо	2099	1540	236	3875	734	112	846
Улаанхус	4139	3118	403	7660	753	97	851
Цэнгэл	4580	3337	374	8291	729	82	810
Өлгий	18609	10394	1401	30404	559	75	634
Цагааннуур	843	478	73	1394	567	87	654
<i>Дүн</i>	51982	34317	4579	90878	660	88	748

### ХҮН АМ ЗҮЙН ҮЗҮҮЛЭЛТҮҮД

*Хүн ам зүйн ачаалал:* Хөдөлмөрийн насны 100 хүнд ногдох хүүхэд, хөгшдийн харьцаагаар илэрхийлэгддэг үзүүлэлт юм.

*Хөгшрөлтийн индекс:* 0-15 насны хүүхэд, 65, түүнээс дээш настай хүн амын харьцаа

*Голч нас:* Хүн амын тоог таллан хувааж байгаа зааг нас

*Асран хамгаалагчийн харьцаа:* 50-64 насны 100 эмэгтэйд ногдох 80-аас дээш насныхны харьцаа

Эдгээр хүн ам зүйн ачаалал 2000 онд 0.85 байсан бол 2010 онд 0,72, 2013 онд 0,69 болж буурсан байна. Нийт хүн амын дотор хүүхдийн хувийн жин настайчуудаас өндөр учраас хөгшрөлтийн индекс 2013 онд өмнөх жилийнхээс өндөр гарсан байна. Манай аймгийн хувьд голч нас бол 21.7 нас байна. 50-64 насны 100 эмэгтэйд 9,5 хүн ногдож байна.

### ХҮН АМ ЗҮЙН АЧААЛАЛ

	2000	2010	2011	2012	2013
0-15 насны хүн ам	39494	32804	32336	31980	32454
Хөдөлмөрийн насны хүн ам	50789	51846	52604	52505	53845
Өндөр настаны тоо	3811	4541	4434	4467	4579
Хүн ам зүйн ачаалал	0.85	0.72	0.70	0.69	0.69
Хөгшрөлтийн индекс	14.9	10.4	10.4	10.3	12.3

### АЙМГИЙН ХҮНИЙ ХӨГЖЛИЙН ИНДЕКС

	2010	2011	2012	2013
Хүн амын дундаж наслалтын индекс	0.747	0.766	0.779	0.786
Хүн амын боловсролын түвшиний индекс	0.924	0.933	0.933	0.931
Нэг хүнд ноогдох ДНБ-ийн индекс	0.423	0.447	0.485	0.499
Хүний хөгжлийн индекс	0.698	0.716	0.732	0.739
Улсын дүнгээр	0.756	0.768	0.778	0.787
Жендерийн хөгжлийн индекс, аймгийн дүнгээр	0.699	0.712	0.729	0.736

Манай аймагт 2013 онд өмнөх оныхоос боловсролын түвшиний индекс 0,2 хувиар буурч, дундаж наслалтын индекс 0,9 хувиар, нэг хүнд ноогдох дотоодын нийт бүтээгдэхүүний индекс 2,9 хувиар өссөнөөр хүний хөгжлийн индекс өмнөх оныхоос 0,9 хувиар, жендерийн индекс 1,0 хувиар өссөн байна. Хүний хөгжлийн индекс улсын дундажаас 6,1 хувиар бага байгаа нь хот хөдөөгийн ялгааг харуулж байна.

Манай аймагт хөдөлмөрийн насны хүн амын 57,4 хувь нь буюу 29,8 мянган хүн ажил эрхэлдэг. 8,3 мянган ажил эрхэлдэггүй хүн ам нь хөдөлмөрийн насны хүн амын 16,1 хувийг эзэлдэг. Хөдөлмөрийн насны хөдөлмөрийн чадваргүй хүн ам 16,0 хувийг эзэлдэг. Өөрөөр хэлбэл хүүхэд, өндөр настангуудыг оролцуулаад ажил эрхэлдэг нэг хүн 3 хүнийг тэжээж байна. Нийт ажиллагсдын 59,8 хувийг хөдөө аж ахуйн салбарт ажиллагсад, 18,5 хувь нь төсвийн байгууллагад ажиллагсад, 7,1 хувийг бөөний болон жижиглэнгийн худалдаа эрхлэгчид, 12,4 хувийг боловсролын салбарт ажиллагсад, 3,7 хувийг эрүүл мэндийн салбарын ажиллагсад, 4,9 хувийг төр захиргаа батлан хамгаалахын салбарт ажиллагсад тус тус эзэлдэг.

### АЖИЛЛАГСАД ЭДИЙН ЗАСГИЙН САЛБАРЫН АНГИЛАЛААР

Эдийн засгийн салбарууд	2000	2010	2011	2012	2013	$\frac{2013}{2012}$ %
ХАА,ан агнуур, ойн аж ахуй	21863	18428	18895	18480	17866	96.7
Загас агнуур	34	11	11	11		
Уул уурхай	195	177	168	249	501	201.2
Боловсруулах үйлдвэр	227	569	567	546	554	101.5
Цахилгаан , дулааны эрчим хүч	264	297	302	317	323	101.9
Барилга	310	365	409	390	523	134.1
Бөөний ба жижиглэн худалдаа	1252	2249	2311	2169	2138	98.6
Зочид буудал, зоогийн газар	49	220	220	220	240	109.1
Тээвэр агуулах , холбоо	628	545	542	602	697	115.8
Санхүүгийн байгууллага	105	266	271	286	294	102.8
Үл хөдлөх хөрөнгө бизнес,түрээс	105	123	101	120	164	136.7
Төрийн захиргаа , батлан хамгаалах	972	1461	1462	1338	1455	108.7
Боловсрол	1772	3283	3318	3417	3692	108.0
Эрүүл мэнд	936	1036	1045	1075	1115	103.7
НАА,нийгэм, хүн амын үйлчилгээ	372	231	202	255	244	95.7
Олон улсын байгууллагын, Хөлсний ажилчинтай өрхийн аж ахуй	22	67	53	51	49	96.1
	<b>29106</b>	<b>29328</b>	<b>29877</b>	<b>29526</b>	<b>29855</b>	<b>101.1</b>

Нэг өрхөд ноогдох дундаж хүн улсын дунджаар 2013 онд 3,5, хүн амын цэвэр өсөлт 21,6 байхад манай аймгийн дундаж хүн 4,3 байгаа нь хүн амын цэвэр өсөлт улсын дундажаас 3,8 пунктээр өндөр байгаатай холбоотой.

### НЭГ ӨРХӨД НООГДОХ ХҮНИЙ ТОО

Сумын нэр	2000	2010	2011	2012	2013
Алтай	4.0	3.5	3.4	3.5	3.6
Алтанцөгц	4.2	3.9	3.9	3.8	3.7
Баяннуур	4.5	4.6	4.6	4.8	4.9
Бугат	4.2	3.9	3.7	3.7	3.7
Булган	4.9	4.6	4.5	4.5	4.4
Буянт	4.4	3.7	3.9	3.8	3.8
Дэлүүн	4.5	4.3	4.4	4.5	4.5
Ногооннуур	4.7	4.4	4.4	4.1	4.1
Сагсай	4.6	4.3	4.2	4.1	4.2
Толбо	4.7	4.4	4.4	4.4	4.3
Улаанхус	4.6	4.4	4.6	4.6	4.7
Цэнгэл	4.4	4.6	4.4	4.7	4.6
Өлгий	4.5	4.4	4.2	4.3	4.4
Цагааннуур	4.3	3.9	3.8	3.9	3.9
<i>Дүн</i>	4.5	4.3	4.3	4.3	4.3

Нэг өрхөд ноогдох хүний тоогоор сумаар авч үзэхэд Баяннуур, Дэлүүн, Улаанхус, Цэнгэл сумдад 4,9- 4.5 хүнтэй байхад, Өлгий, Булган, Ногооннуур, Сагсай, Толбо сумдад 4,4-4,1 хүнтэй байна. Хамгийн бага нь Алтай, Алтанцөгц, Бугат, Буянт сум орж 3,8-3,6 хүн ногдож байна.

### ХҮН АМ ӨРХИЙН БАЙРШИЛ, СУМААР

Сумын нэр	2012 оны хүн ам		2013 оны хүн ам		2012 оны өрхийн тоо		2013 оны өрхийн тоо	
	Аймаг, сумын төв	Хөдөө	Аймаг, сумын төв	Хөдөө	Аймаг, сумын төв	Хөдөө	Аймаг, сумын төв	Хөдөө
Алтай	859	2772	876	2846	248	780	251	791
Алтанцөгц	845	1893	813	1841	214	499	213	499
Баяннуур	1775	2848	1806	2944	359	600	365	614
Бугат	986	2265	1027	2357	268	599	255	665
Булган	903	4117	931	3997	226	891	240	880
Буянт	629	1809	613	1863	172	474	165	489
Дэлүүн	1574	5146	1591	5232	319	1162	360	1141
Ногооннуур	1518	3939	1548	4095	367	954	391	981
Сагсай	1324	3345	1409	3465	347	789	356	814
Толбо	1015	2824	1052	2823	230	643	250	659
Улаанхус	1842	5498	2014	5646	421	1170	454	1180
Цэнгэл	1910	6042	2082	6209	428	1272	471	1349
Өлгий	29875		30404		6979		6983	
Цагааннуур	1399		1394		362		355	
	46454	42498	47560	43318	10940	9833	11109	10062

Аймгийн нийт өрхийн 47,5 хувь нь, хүн амын 47,7 хувь нь хөдөө багт амьдарч байна. Өмнөх 2010 онд нийт хүн амын 49,3 хувь байсан ба хөдөөнөөс аймаг, төв суурин газар руу, гадаад руу чиглэгдсэн шилжих хөдөлгөөн их байгаагаас эдгээр харьцаа төв суурин газруудад давамгайлж байна. Үүнтэй уялдан хөдөө аж ахуйд ажиллагсдын тоо 2000 оныхоос 18,3 хувиар, 2010 оныхоос 3,1 хувиар буурч, нийт ажиллагсдын 59,8 хувийг хөдөө аж ахуйн салбарт ажиллагсад эзэлдэг. Жинхэнэ хөдөө сурьшиж мал маллан амьдардаг өрхийн тоо 2010 онд 9436 байгаагаас 2013 онд 8392 болж буурч, жилийн дөрвөн улирал малаа өөрөө малладаг малчдын тоо 2010 онд 18,7 мянгаас 17,7 мянга болж багасаад байна. Аймаг дотроо шилжих шилжилт зөвхөн сумдаас аймгийн төв рүү чиглэгдсэн байдаг. Энэ нь хүн амын тоонд нөлөөлөхөөргүй байгаа боловч, аймаг дотор хүн амын бүтэц, байршилд зохих хэмжээгээр нөлөөлж байна.

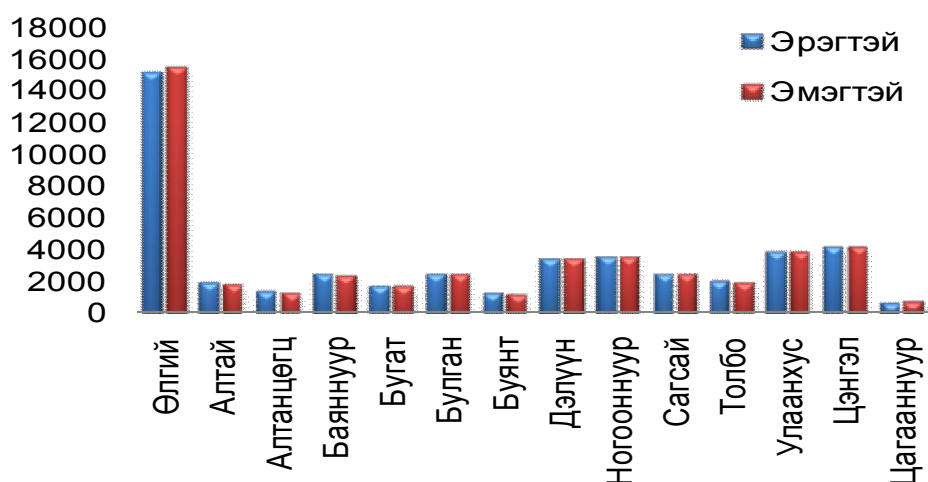
### ХҮН АМЫН ТОО, ХҮЙСЭЭР

сумын нэр	Байнга хүн ам	Үүнээс		дүнд эзлэх хувь	
		Эрэгтэй	Эмэгтэй	Эрэгтэй	Эмэгтэй
Өлгий	30404	15027	15377	49.4	50.6
Алтай	3722	1899	1823	51.0	49.0
Алтанцөгц	2654	1335	1319	50.3	49.7
Баяннуур	4750	2432	2318	51.2	48.8
Бугат	3384	1722	1662	50.9	49.1
Булган	4928	2480	2448	50.3	49.7
Буянт	2476	1268	1208	51.2	48.8
Дэлүүн	6823	3379	3444	49.5	50.5
Ногооннуур	7037	3542	3495	50.3	49.7
Сагсай	4874	2414	2460	49.5	50.5
Толбо	3875	1966	1909	50.7	49.3
Улаанхус	7660	3819	3841	49.9	50.1
Цэнгэл	8291	4153	4134	50.1	49.9
Цагааннуур	1394	676	718	48.5	51.5
ДҮН	90878	45436	45438	50.0	50.0

Энэ хүснэгтээс үзэхэд аймгийн дүнгээр эрэгтэйчүүд ба эмэгтэйчүүд хувийн жин тэнцүү байна. Алтай, Алтанцөгц, Баяннуур, Бугат, Буянт, Булган, Ногооннуур, Толбо сумдад эрэгтэйчүүдийн хувийн жин өндөр байгаа буюу 0,3 - 1,2 хувиар давамгайлж байна. Харин Сагсай, Дэлүүн, Улаанхус, Өлгий сумдад эмэгтэйчүүдийн хувийн жин 0,1- 0,6 хүртэлх хувиар илүү байна.

### СУМУУДЫН ХҮН АМЫН БҮТЭЦ

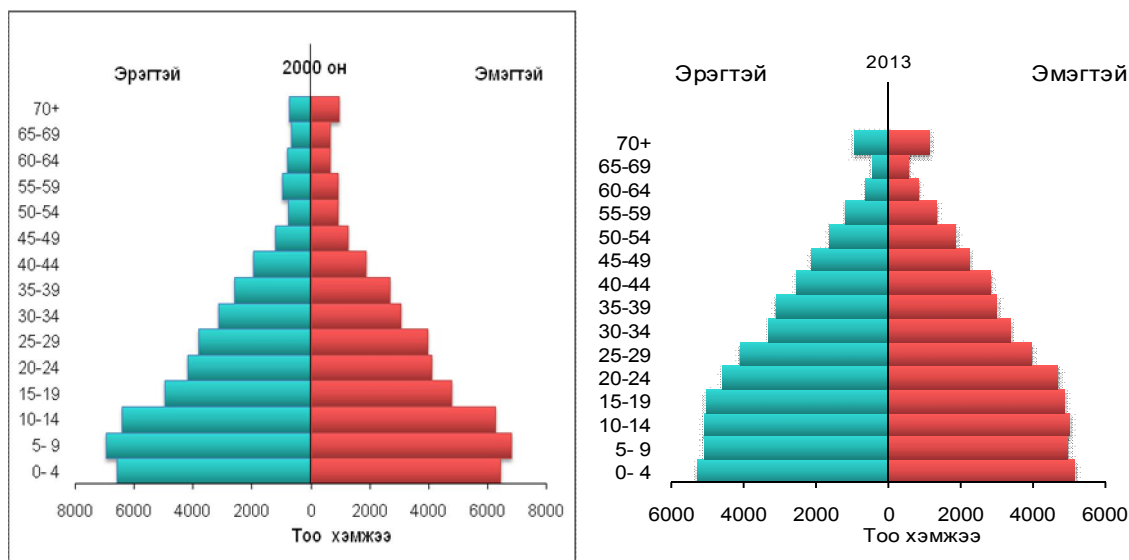
Эрэгтэйчүүдийн нас барах магадлал эмэгтэйчүүдээс их байда учир нас ахих тусам хүйсний харьцаа буурч байдаг. Улсын хэмжээнд дундаж наслалт эмэгтэйчүүд эрэгтэйчүүдээс 9,4 насаар илүү байгаа нь хүйсний харьцаанд нөлөөлж байдаг.





Нас хүйсний суврагаас үзэхэд хүн амыг 2000 оны хүн амын тооллогын дүнгээс харахад 0-9 насны бүлгийн насны хүн амын тоо хамгийн их буюу 26.8 мян хүн эзэлж байсан бол 13 жилийн дотор хүн амын бүтэцэнд нас дэвшилтээр өөрчлөлт орж 2013 онд 0-19 насны хүн ам хамгийн их болсон нь харагдаж байна. Сүүлийн 4 жилд төрөлт буураагүйгээс 0-4 насны хүн амын хувийн жин хамгийн өндөр байна.

### ХҮН АМЫН НАС ХҮЙСНИЙ СУВАРГА



Хүн амын дундаж наслалт уртассантай холбоотойгоор 60-аас дээш настай өндөр настангуудын хувийн жин нэмэгдсэн нь суврагын толгойн хэсэг өргөсөж үүний дотор эмэгтэйчүүдийн тоо эрэгтэйчүүдээс илүү байгаа нь харагдаж байна. Хүн амын нас, хүйсийн суваргыг 2000 болон 2013 оноор абсолют тоогоор дүрслэн харууллаа. Дээрх хүн амын нас, хүйсийн суваргаас харахад 2000 онд харьцангуй пирамид хэлбэртэй тухайн үеийн 5-9 насныхан хамгийн өргөн байхад 2013 оны суварга нь дунд хэсгээрээ жигд өргөсч байгаа нь хүн ам идэрших хандлагатай байгааг харуулж байна. Суваргаас харвал, 2013 онд 0-4 насны хүн амын тоо 5-9 насны хүн амын тооноос их байгаа нь 1990 оноос хойш төрөлтийн түвшин бага зэрэг буурч байсан ч 2009 оноос эхлэн нэмэгдэж 2013 онд 2000 оны түвшинд хүрсэнтэй холбоотой юм. 2013 оны суваргыг харвал 20-29 насны хүн ам харьцангуй их, ерөнхийдөө хөдөлмөрийн насны хүн ам нэмэгдэж хүн ам зүйн цонхны үе үргэлжлэхийг харуулж байна.

## ХҮН АМЫН ДУНДАЖ НАСЛАЛТ

### ДУНДАЖ НАСЛАЛТ

	насаар				
	2000	2010	2011	2012	2013
Улсын дундаж	63.18	68.05	68.32	68.71	69.11
Үүнээс. Эрэгтэй	60.43	64.93	64.68	64.91	65.42
Эмэгтэй	66.13	72.26	73.76	74.32	75.01
Баян-Өлгий	66.31	69.80	70.97	71.74	72.16

Хүн амын улсын дундаж наслалт 2013 онд 2000 онтой харьцуулахад 5,93 насаар, 2010 онтой харьцуулахад 1,06 насаар уртассан бол манай аймгийн хүн амын дундаж наслалт 2000 оноос 5,85 насаар, 2010 оноос 2,36 насаар өссөн байна. Дундаж наслалтаар манай аймаг улсын дундажаас 3,05 насаар илүү байна.

### 1000 ХҮНД НОГДОХ ТӨРӨЛТ, НАС БАРАЛТ, СУМААР

Сумын нэр	Төрөлт				Нас баралт			
	2010	2011	2012	2013	2010	2011	2012	2013
Алтай	24.0	29.4	22.0	26.9	5.9	4.1	3.9	7.3
Алтанцөгц	21.4	27.3	22.3	23.0	6.9	4.8	7.7	6.0
Баяннуур	29.3	20.2	23.8	27.8	6.6	4.0	3.2	5.1
Бугат	19.1	28.9	23.4	26.3	9.4	6.8	5.8	4.7
Булган	28.6	28.7	30.1	26.8	7.5	4.7	4.4	5.5
Буянт	19.7	21.4	22.1	30.7	7.4	6.4	5.3	5.3
Дэлүүн	27.1	26.9	21.7	27.7	5.6	5.5	4.0	5.4
Ногооннуур	34.9	31.1	32.2	35.8	5.1	9.2	6.0	4.6
Сагсай	24.7	33.9	28.5	31.4	3.8	4.9	4.7	4.1
Толбо	20.9	28.7	23.4	27.4	8.5	5.5	4.9	5.4
Улаанхус	30.2	26.7	29.6	32.2	6.7	7.3	3.5	4.2
Цэнгэл	28.9	33.5	31.7	30.4	5.4	5.5	6.7	6.8
Өлгий	27.1	25.0	26.1	32.3	5.8	4.6	4.8	4.2
Цагааннуур	28.1	27.8	25.1	30.1	5.9	8.3	5.7	6.5
<b>Аймгийн дүн</b>	27.1	27.4	26.5	30.4	6.1	5.5	4.9	5.0
<b>Улсын дундаж</b>	23.7	25.1	26.0	28.2	6.2	6.9	6.3	5.7

Хүн амын тоо, бүтэц шилжилтээс гадна нас баралт, төрөлтөөс шалтгаалан байнга өөрчлөгдөж байдаг. Сумдын тоон үзүүлэлтүүдийг хоорондоо харьцуулах нь ач холбогдол багатай байдаг. Эдгээр өөрчлөлтийн тоон үзүүлэлтээс гадна 1000 хүнд ноогдох промилээр илэрхийлэх нь сумдын хүн амын тооны их бага өөрчлөлтийг тусгахгүйгээр харьцуулах боломжтой болдог. 1000 хүнд ноогдох төрөлт 2013 онд Ногооннуур, Улаанхус, Сагсай,

Өлгий сумуудад аймгийн дундажаас 1,8- 5,4 пунктээр дээгүүр, Буянт, Цэнгэл сум аймгийн дундаж түвшинд, бусад сумуудад аймгийн дундажаас 3,0- 7,4 пунктээр доогуур байна.

Төрсөн эхийн тоо нийтдээ 2762 болсон нь өнгөрсөн оныхоос 216 хүүхдээр илүү байна. Эхийн эндэгдэл болон нялхасын эндэгдэл бол эрүүл мэндийн чанарын гол үзүүлэлт болдог. Манай аймгийн хувьд 2010 он бол 1000 хүнд ногдох төрөлтөөр хамгийн өндөр байсан ба улсын дундажтай харьцуулахад 3,4 промилээр өндөр байжээ. Аймгийн түвшинд 2013 онд 2012 оныхоос 3,9 пунктээр, улсын дундажаас 2,2 пунктээр нэмэгдсэн байна. Хүн амын нөхөн үржихүй эрүүл мэндийн судалгаа болон ердийн хөдөлгөөний жилийн эцсийн мэдээгээр улсын хэмжээнд 1990 оноос хойш төрөлт огцом буурч, 1994 оноос хойш аажим тогтвортой буурч байгааг тодорхойлсон байдаг. Эдгээр үзүүлэлт манай аймгийн хувьд мөн адил ажиглагддаг. 2000 оны хүн амын тооллогоор төрөлтийн ерөнхий коэффициент 32.3, нас баралтынх 5,5, цэвэр өсөлтийнх 26,8 болж өмнөх 10 жилийнхээс цэвэр өсөлт 36.6-гаас 26,8 болтол буурсан юм. Сүүлчийн 2010 оны тооллогын дүнгээс харахад төрөлт 22,8, нас баралт 5,7 болж, цэвэр өсөлт 17,1 хүртэл буурсан тоо мэдээлэл байна. 1000 хүнд ногдох нас баралтаар Алтай, Алтанцөгц, Цэнгэл, Булган, Дэлүүн, Толбо, Буянт сум аймгийн дундажаас 0,3- 2,3 пунктээр дээгүүр, Өлгий, Улаанхус, Сагсай, Ногооннуур, Бугат сум дундажаас 0,3- 0,8 пунктээр бага байна.

### **ХҮН АМЫН ӨВЧЛӨЛ, НАС БАРИЛТЫН ШАЛТГААН**

Хүн амын эрүүл мэндийн үзүүлэлтүүдийг нэг нь бол өвчлөл, эндэгдлийг шалтгаанаар нь бүртгэж хамгийн их гэснийг тэргүүлэх шалтгаан гэж үздэг.

Сүүлийн 5 жилийн өвчлөлийг үзэхэд жил тутам амсгалын тогтолцооны өвчин, шээс бэлгийн замын өвчин, хоол шингээх тогтолцооны өвчин цусны эргэлтийн тогтолцооны өвчин голлон тэргүүлсэн хэвээрээ байгаа ба бэртэгт хордлого бага хувийг эзэлж, мэдрэлийн системийн тогтолцооны өвчин давамгайлсан байна. Энэ нь нэг талаас эрс тэс уур амьсгалын өөрчлөлт, одоогийн амьдралын хэв шинжийн нөхцөл байдалтай холбож үзэж болохоор байна.

### ХҮН АМЫН ӨВЧЛӨЛИЙН ТЭРГҮҮЛЭХ 5 ШАЛТГААН, 10 000 ХҮН АМД НОГДОХ

дд	Шалтгаан	2009	2010	2011	2012	2013
1	Шээс бэлгийн тогтолцооны өвчин	370	335	409	385	395
2	Амсгалын тогтолцооны өвчин	410	353	484	463	353
3	Хоол шингээх тогтолцооны өвчин	300	155	479	277	331
4	Цусны эргэлтийн тогтолцооны өвчин	265	221	352	249	298
5	Мэдрэлийн системийн тогтолцооны Бэртэл, хордлого ба бусад гадны	25	77	144	96	100

2013 онд өвчлөгсдийн дотор шээс бэлгийн тогтолцооны өвчин тэргүүлэх шалтгаан байна. Цаг агаарын огцом өөрчлөлтөөс хамаараад амьсгалын тогтолцооны өвчнөөр өвчлөгсөд 2 дахийг эзэлж байна. Хоол шингээх тогтолцооны өвчин, цусны эргэлтийн тогтолцооны өвчнүүд нийт өвчлөгсийн дотор ихээхэн хувийг эзэлдэг байна.

### ХҮН АМЫН НАС БАРАЛТЫН ТЭРГҮҮЛЭХ 5 ШАЛТГААН, 10 000 ХҮН АМД НОГДОХ

дд	Шалтгаан	2009	2010	2011	2012	2013
1	Цусны эргэлтийн тогтолцооны өвчин	18.8	29.0	23.8	20.9	20.7
2	Хавдар		3.9	5.7	6.9	8.8
3	Амсгалын тогтолцооны өвчин	8.2	9.0	6.7	7.2	5.3
4	Хоол шингээх тогтолцооны өвчин Бэртэл, хордлого ба бусад гадны	5.2	7.3	7.4	6.4	5.2
5	шалтгааны үр дагавар	2.2		3.1		3.3
6	Төрөх тойны үед үүсэх зарим оёг					
7	Шээс бэлгийн тогтолцооны өвчин	3.2	3.3		1.7	

Цусны эргэлтийн тогтолцооны өвчнөөр нас барагсад нийт нас барагсдын 41,6 хувийг эзэлж тэргүүлэх шалтгаан болоод байна. Хавдараар нас барагсдын тоо сүүлийн жилүүдэд нэмэгдэж 2 дахь шалтгаанд ороод байна. Амьсгалын тогтолцооны өвчин болон хоол шингээх тогтолцооны өвчнөөр нас барагсад нийт нас барагсдын 21,0 хувийг эзэлж байна. 10000 хүн ам тутмын 3 нь гаднах шалтгаант өвчнөөр нас барсан гэсэн тоо гараад байна. 2013 онд шээс бэлгийн тогтолцооны өвчнөөр нас барагсад эхний 5 шалтгаанд ороогүй байна. Цусны эргэлтийн өвчинөөр нас барагсад өмнөх оныхоос 0,9 хувиар, хоол шингээх тогтолцооны өвчинээр нас барагсад 18,7 хувиар, амьсгалын тогтолцооны өвчнөөр нас барагсад 26,4 хувиар буурч, хавдаар нас барагсад 27,5 хувиар нэмэгдсэн байна.

2013 онд эхийн эндэгдэлийг бодитой бууруулж чадсангүй. Эхийн эндэгдэл өмнөх оныхоос 1 тохиолдолоор илүү байна. Нас баралтын шалтгаанаас үзэхэд 3 тохиолдол нь манас таталтын хүнд хэлбэрээр, 1 тохиолдол нь эклампси гэсэн оношоор нас барагсад эзэлж байна.

### ЭХИЙН ЭНДЭГДЛИЙН ТЭРГҮҮЛЭХ ШАЛТГААН

дд	Шалтгаан	2009	2010	2011	2012	2013
1	Цус алдалт				1	
2	Эклампси	2		1		1
3	Экстрагенитальный эмгэгүүд	2	1			
4	Төрсний дараах хүндрэл	1		1	2	3

Эхийн эндэгдэл 2012 онд 3 тохиолдол гарсан нь өмнөх оныхоос 1 хүнээр нэмэгдсэн байна. 2009 онд 5, 2010 онд 1 тохиолдол гарч жил дараалан нэмэгдэж байгаа нь эхийн эндэгдлийн тогтвортой бууруулж чадахгүй байгааг харуулж байна. Эхийн эндэгдлээр аймгуудаас хамгийн нэгдүгээрт орж, баруун бүсэд 7 тохиолдол бүртгэгдсэний 4 нь манай аймагт оногдож байна. 1990-2015 онд эхийн эндэгдэлийг дөрөвний гурваар бууруулах мянганы хөгжлийн зорилтын үндсэн үзүүлэлтүүдийн шалгуур хангагдаагүй аймгийн тоонд орж байна. 2006 оны мянганы зорилтын хэрэгжилтийн илтгэлд улсын хэмжээгээр эхийн эндэгдэл 1990 онтой харьцуулахад бараг 2 дахин буурсан байна гэж дурдсан байдаг. Улсын хэмжээгээр эхийн эндэгдэл өнгөрсөн оноос 10,5 хувиар буурсан боловч 2010 оныхоос 13,3 хувиар нэмэгдсэн байна.

### ХҮҮХДИЙН ЭНДЭГДЭЛ, АЙМГИЙН ДҮНГЭЭР

	2009	2010	2011	2012	2013
0-1 насандаа эндсэн хүүхэд	68	55	63	59	48
1-5 хүртэлх насандаа эндсэн хүүхэд	25	25	11	12	18

5 хүртэлх насны хүүхдийн эндэгдэл 2010 онд 25 тохиолдол гарсан бол 2013 онд 18 тохиолдол бүртгэгдсэн нь 2010 оныхоос 28,0 хувиар буурсан боловч өмнөх 2012 онхоос 6 тохиолдол буюу 50,0 хувиар нэмэгдсэн байна. Нялахсын эндэгдэл жил дараалан буурч 2010 оныхоос 12,7 хувиар, өмнөх оныхоос 18,6 хувиар буурсан байна.

Мянганы хөгжлийн зорилтын шалгуур үзүүлэлтүүдэд нялахсын эндэгдэл болон тав хүртэлх насны хүүхдийн эндэгдлийг 1990 онтой харьцуулахад 4 дахин бууруулах зорилт тавьсан нь 0-1 насны хүүхдийн

эндэгдэл сүүлийн 4 жилд жил тутам тогтвортой буурахгүй байгаа гэж үзээд 2014 оныг эх хүүхдийн эрүүл мэндийн сахин хамгаалах жил болгон зарлаад бодитой зорилт дэвшүүлсэн ажиллаж байгаа нь их сайшаалтай байна. 1000 амьд төрөлтөд ногдох нялхасын эндэгдэл баруун бүсэд 17,7, улсын дундажаар 14,6 байсан бол манай аймгийн дундаж 17,4 болж баруун бүсээс 0,3 пунктээр, улсын дундажаас 2,8 пунктээр илүү байгаа нь эрүүл мэндийн үйлчилгээний хүртээмжтэй холбоотой байна.

**0-1 НАСНЫ БОЛОН 1-5 ХҮРТЭЛХ НАСНЫ ХҮҮХДИЙН ЭНДЭГДЛИЙН  
 ТЭРГҮҮЛЭХ ШАЛТГААН, 1000 АМЬД ТӨРӨЛТӨД**

дд	Шалтгаан	2009		2010		2011		2012		2013	
		0-1 нас	1-5 хүртэлх насны	0-1 нас	1-5 хүртэлх насны	0-1 нас	1-5 хүртэлх насны	0-1 нас	1-5 хүртэлх насны	0-1 нас	1-5 хүртэлх насны
1	Амсгалын тогтолцооны өвчин	14	6	14	7	13	3	14.9	0.5	10.1	0.9
2	Хоол шингээх тогтолцооны өвчин							1.2	0.1	1.1	
3	Төрөх тойны үед үүсэх зарим оёг			7		9				3.3	0.2
4	Төрөлхийн гажиг өнгөт цогцын гажуудал	4			1	1	0.4	5.1	0.2	1.8	
5	Бэртэл, хордлого ба бусад гадны шалтгааны үр дагавар	1	2		2		0.4		0.4		0.2
7	Зүрхний гажиг хөгжил		2	1							
8	Мэдрэлийн тогтолцоо					2		1.2	0.2	1.4	0.2
9	Дотоод шүүрэл						0.4	0.8			0.2

2009 оны байдлаар 1000 амьд төрсөн хүүхэд тутмын 19 нь эндэж байсан бол 2010 онд 22, 2011 онд 25, 2012 онд 23, 2013 онд 17 болж өмнөх оныхоос 6 пунктээр буурсан байна.

**ӨРХИЙН АМ БҮЛИЙН БАЙДАЛ**

Монгол улсын хүн амд амжиргааны доод түвшингээс доогуур орлоготой хүн амын эзлэх хувь 2000 онд 39,9 хувь, 2006 онд 37.5 хувь, 2010 онд 38.4 хувь болж ядуурал харьцангуй гүнзгийрсэн байсан бол төрөөс ядуурлыг бууруулах, ажил эрхлэлтийг дэмжих, шинэ ажлын байр бий болгох шат дараалсан хөтөлбөр хэрэгжүүлсэний үр дүнд 2010 онд нийт өрхийн 38.4 хувийг эзэлж байсан бол 2013 онд өмнөх оныхоос 1,6 хувиар багасаж 29,8 хувьтай болжээ. Энэ нь ядуурал бол дэд бүтцийн хөгжилтэй холбоотой ба нөгөө талаас төвөөс хэт алслагдсан хэрэглээний өртөг өндөр байгаатай шууд холбоотой байна.

**ХҮН АМЫН НИЙГМИЙН ЗАРИМ ҮЗҮҮЛЭЛТҮҮД**

Үзүүлэлтүүд	2000	2010	2011	2012	2013	<u>2013%</u> <u>2012</u>
Ажил эрхлээгүй хүний тоо	11697	10800	12640	8256	8354	101.2
Ядуу өрхийн тоо	7346	7938	6868	6525	6304	96.6
Нэн ядуу өрхийн тоо	3790	3963	3690	2983	3463	116.1
8 ба түүнээс дээш ам бүлтэй өрх	1806	846	768	682	693	101.6
Өрх толгойлсон эмэгтэй	1317	2000	1769	1971	1841	93.4
Ганц бие өрхийн тоо	137	191	249	188	220	117.0
Хөгжлийн бэрхшээлтэй иргэд	1600	4149	4218	4305	4349	101.0
Хагас өнчин хүүхдийн тоо	2666	2518	2387	2313	2129	92.0
Бүтэн өнчин хүүхдийн тоо	229	355	346	319	272	85.3

Ядуурлын түвшин хот суурин газрыг бодоход хөдөө илүү байна гэж мянганы хөгжлийн зорилтын илтгэлд дурдсан байдаг. Хөдөөгийн хүн ам зах зээлээс хэт алслагдсаны зэрэгцээ боловсрол эрүүл мэндийн үйлчилгээний хүртээмж хязгаарлагдмал, мал аж ахугаас бусад ажлын байр хомс, мэдээлэл түргэн шуурхай хүргэх боломж сул байгаа нь тэдний амьдралын түвшин доройтоход хүргэж байна. Байгал цаг уурын нөлөөлөлөөс амьдрал ахуй нь шууд хараат байдалтай байгаа нь нүүдлийн мал аж ахуйтай, жилийн дөрвөн улирал малаа бэлчээрээр малладаг уулархаг, хадлан тэжээлийн нөөц багатай манай аймгийн хувьд хөдөөгийн хүн амын амжиргаа нь доройтож ядуурлын хамрах хүрээ 2010 онд хамгийн өндөр 38,4 хувьтай гарсан байна. Өмнөх жил харьцангуй өвөлжилт хэвийн, малын ашиг шимийн бүтээгдэхүүний үнэ нэмэгдсэн, төрөөс малчдын орлогыг нэмэгдүүлэх зорилгоор ноос, нооллуурын үнийн зөрүүг олгож эхэлсэн нь мал бүхий иргэдийн амьжиргааг дэмжиж тэтгэсэн бодлого болсон байна. Манай аймгийн нийт хүн амын 66,5 хувь нь хөдөө амьдардаг ба тэдний амьжиргаа нь мал аж ахуйтай шууд холбоотой учраас цаг агаарын өөрчлөлт, малын болон ашиг шимийн үнийн өөрчлөлтөөс шууд хамааралтай байна. 2005 онд манай аймгийн хувьд хамгийн олон толгой мал хорогдсон нь дараагийн жилийн амжиргааны түвшинд нөлөөлдөг ба 2009 онд 120.8 мянган толгой мал хорогдсон нь сүүлийн 10 жил дотор хамгийн олон мал хорогдсон жил болж ядуурлын гүнзгийрэлтэнд шууд нөлөөлөл үзүүлдэг. 2013 онд ядуу өрх, хүний тоо өмнөх оныхоос 3,4 хувиар буурсан боловч нэн ядуу өрх, хүний эзлэх хувь 20,1 хувиар нэмэгдэсэн байна.

2013 онд аймгийн дүнгээр нийгмийн эмзэг бүлэгт ордог бүтэн өнчин хүүхдийн тоо 272 болж өмнөх оныхоос 14,7 хувиар, хагас өнчин хүүхдийн тоо 2129 болж өмнөх жилийнхээс 8,0 хувиар бага байна. Эдгээр эмзэг бүлгийнхэн нас дэвшиж байгаагаас гадна ам бүлээрээ, ах дүү нарыгаа бараадаж шилжих хөдөлгөөнд ороох нь их байдаг байна. Үүний дотор 0-4 насны 4 хүүхэд байгаа нь бүтэн өнчин хүүхдийн 1,5 хувийг, хагас өнчин 302 хүүхэд нийт хагас өнчин хүүхдийн 14,2 хувийг эзэлж байна. Өрх толгойлсон 1841 эмэгтэй байгаа нь 2010 оныхоос 7,9 хувиар, өмнөх оныхоос 6,6 хувиар буурсан ч эмэгтэйчүүдийн өрх толгойлох, хүүхэд асран хүмүүжүүлэх үүрэг ачаалал нэмэгдэсэн хэвээрээ байна. Өрх толгойлсон эмэгтэйчүүдийг ам бүлийн тоогоор бүлэглэхэд 52.4 хувь нь 2-4 хүртэлх хүүхдийг асардаг бол, 20.4 хувь нь 5-аас дээш ам бүлийг асран тэжээж байна.

Хөгжлийн бэрхшээлтэй хүний тоо сүүлийн 10 жилд 1,9 дахин нэмэгдэж 4305 болсон нь улсад хамгийн их 3 аймгийн тоонд орж байсан. Хөгжлийн бэрхшээлтэй иргэдийн хувийн жингээр үзэхэд 48,9 хувийг эрэгтэйчүүд эзэлдэг байна. Нийт хөгжлийн бэрхшээлтэй иргэдийн 5,4 хувийн харааны бэрхшээлтэй хүмүүс, 17,1 хувийг хөдөлгөөний бэрхшээлтэй хүмүүс, 8,4 хувийг сэтгэцийн өөрчлөлттэй хүмүүс эзэлдэг байна.

8 ба дээш ам бүлтэй өрхийн тоо жил дараалан буурсаар байна. 2013 онд 693 болж өмнөх оныхоос 1,6 хувиар нэмэгдэж, 2010 оныхоос 18,1 хувиар буурсан байна. Энэ нь сүүлийн жилүүдэд төрөлт буурч өрхийн ам бүлийн тоо цөөрч байгаагийн илрэл юм. Ганц бие өрхийн тоо 220 болж 2010 оныхоос 29 хүнээр, өмнөх 2012 оныхоос 32 хүнээр нэмэгдсэн байна.

### **ХҮН АМЫН НИЙГМИЙН АСУУДАЛ**

Ойрын жилүүдэд шийдвэрлэсэн өөр нэг асуудал бол хүн амын нийгмийн асуудлыг шийдвэрлэж, халамж үйлчилгээний чанар, хүртээмжийг нэмэгдүүлэх явдал юм. Энэ ажлын хүрээнд ниймийн даатгалын сангаас 6080 гаруй хүнд өндөр настаны тэтгэвэр, 3522 хүнд хөгжлийн бэрхшээлтэй иргэдэд олгох тэтгэвэр, 2390 хүнд тэжээгч алдсаны тэтгэвэр, 258 хүнд цэргийн тэтгэвэр олгодог. Нийгэм даатгалд хамрагдагсдын тоо өмнөх оныхоос 19,9 хувиар нэмэгдсэн байна. Нийгмийн даатгалын сангаас нийт 24922,1 сая төгрөг зарцуулсан нь өнгөрсөн оныхоос 9,1 хувиар илүү байна.



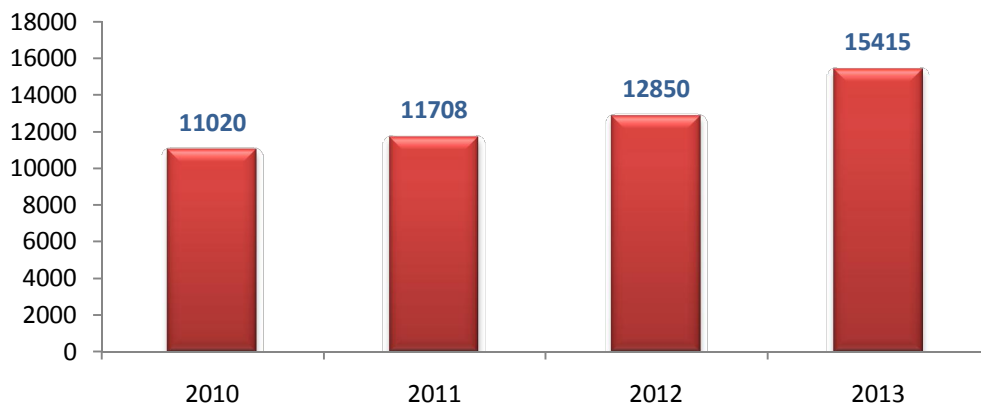
**НИЙГМИЙН ДААТГАЛЫН САНГААС ОЛГОСОН ТЭТГЭВЭРҮҮД,  
 МЯНГАН ТӨГРӨГ**

	2010	2011	2012	2013
<b>Нийгмийн даатгалын үйлчилгээ -бүгд</b>	<b>12304137.4</b>	<b>14720041.6</b>	<b>22852111.7</b>	<b>24922113.5</b>
Өндөр настны тэтгэвэр	6851997.5	8252991.6	12553296	14065233.7
Хөгжлийн бэрхшээлтэй иргэдийн тэтгэвэр	2776823.2	3288020.3	5386514.1	5731415.7
Тэжээгчээ алдсаны тэтгэвэр	2329881.7	2726156.2	4075395	4127698.5
Цэргийн тэтгэвэр	345435.0	452873.5	836906.6	997765.6

**НИЙГМИЙН ДААТГАЛДЫН ҮЙЛЧИЛГЭЭНД ХАМРАГДАГСДЫН ТОО**

	2010		2011		2012		2013	
	Бүгд	Эмэгтэй	Бүгд	Эмэгтэй	Бүгд	Эмэгтэй	Бүгд	Эмэгтэй
Нийгмийн даатгалд даатгуулагчийн тоо	11020	6238	11708	7088	12850	7758	15415	9290
Өндөр настны тэтгэвэр	6364	3912	6174	3800	6105	3724	6080	3726
Хөгжлийн бэрхшээлтэй иргэдийн тэтгэвэр	4102	1808	4087	1776	3642	1590	3522	1530
Тэжээгчээ алдсаны тэтгэвэр	2762	1553	2783	1565	2501	1453	2390	1418
Цэргийн тэтгэвэр	224	35	182	22	225	30	258	43

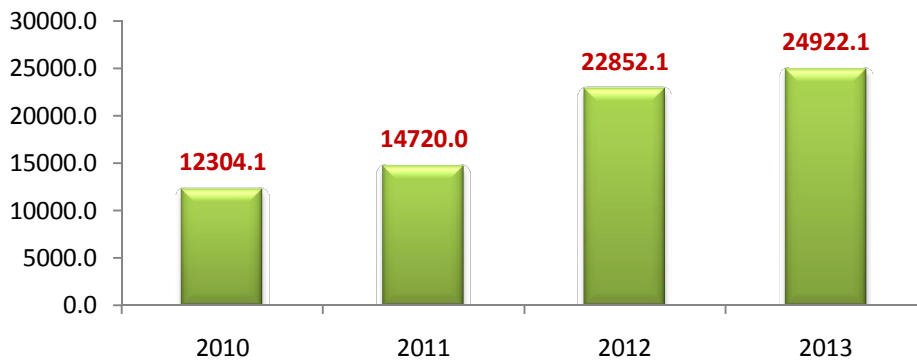
**НИЙГМИЙН ДААТГАЛД ХАМРАГДАГСАД**



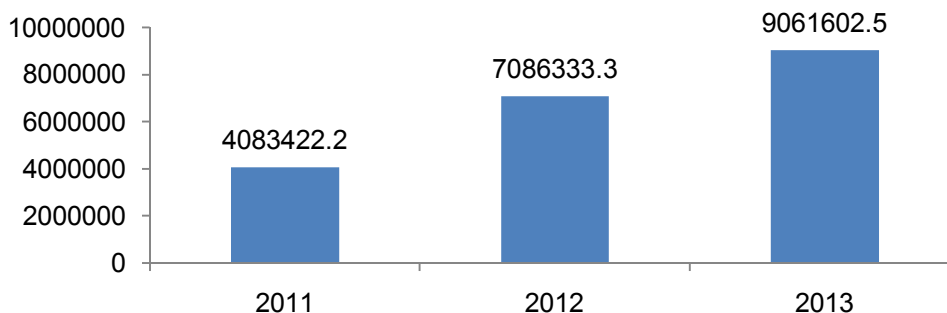
**НИЙГМИЙН ХАЛАМЖИЙН САНГААС ОЛГОСОН ТЭТГЭВЭР, ТЭТГЭМЖ, МЯН ТӨГ**

	2011	2012	2013
<b>Нийгмийн халамжийн сангаас олгосон тэтгэвэр, тэтгэмж -Бүгд</b>	<b>4083422.2</b>	<b>7086333.3</b>	<b>9061602.5</b>
Жирэмсэн болон нярай, хөхүүл хүүхэдтэй эхчүүдийн тэтгэмж	850766.4	1255142.8	1366566.8
Ахмад настныг асарч буй иргэний тэтгэмж	152300.3	215576.4	278885.6
Хөгжлийн бэрхшээлтэй иргэнийг асарч буй иргэний тэтгэмж	111806.6	171203.6	192594.4
Бүтэн өнчин хүүхэд үрчлэн өсгөсний тэтгэмж	48387.5	74513	85566.4
Ахмад настнуудад үзүүлсэн хөнгөлөлт, тусламж	98840.0	200376.4	372331.7
Хөгжлийн бэрхшээлтэй иргэдэд үзүүлсэн хөнгөлөлт, тусламж	77121.0	167316.9	261783.9
Нийгмийн халамжийн тэтгэвэр	2320687.0	4370236.7	5143858.4
Нийгмийн халамжийн хөнгөлөлт, нөхцөлт мөнгөн тусламж	378525.3	529179.3	1250783.4
Алдар цолтой ахмадуудад үзүүлсэн хөнгөлөлт, тусламж	44988.1	102788.2	109231.9

**НИЙГМИЙН ДААТГАЛД ЗАРЦУЛСАН ЗАРДАЛ**



**НИЙГМИЙН ХАЛАМЖИЙН САНГААС ЗАРЦУУЛСАН ХӨРӨНГӨ**

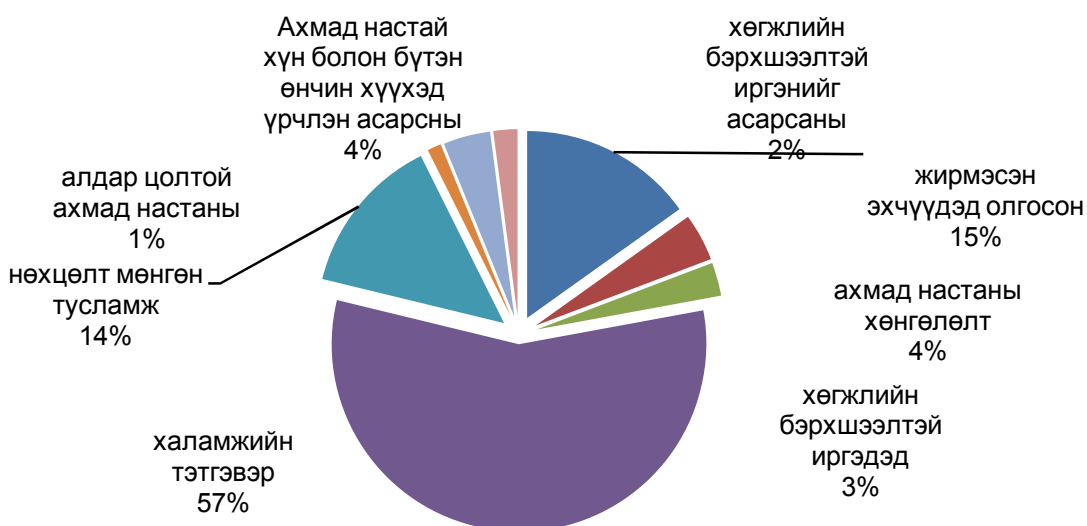


2013 оны нийгмийн халамжийн сангаас 111455 хүнд үйлчилгээ үзүүлсэний дотор, 2051 ахмад настанд хөнгөлөлт үзүүлж, 9946 эхэд алдарт эхийн одонгийн урамшуулал олгож, 1867 хөгжлийн бэрхшээлтэй иргэдэд хөнгөлөлт, тусламж үзүүлсэн нь өмнөх жилийнхээс 52,5 хувиар илүү байна. алдар цолтой ахмад настануудын тоо 640 хүрсэн нь 2012 оныноос 55 хүнээр илүү байна. Бүтэн өнчин хүүхэд асарч өсгөсөн 177 хүнд 79928,5 мянган төгрөгний тэтгэмж олгосон байна.

### ХАЛАМЖИЙН САНГИЙН ТЭТГЭМЖИД ХАМРАГДАГСДЫН ТОО

	2011	2012	2013
Ахмад настнуудад үзүүлсэн хөнгөлөлт, тусламж	706	1425	2051
Хөгжлийн бэрхшээлтэй иргэдэд үзүүлсэн хөнгөлөлт, тусламж	644	1224	1867
Халамжийн тэтгэвэр	44581	56973	49759
Нийгмийн халамжийн хөнгөлөлт, нөхцөлт мөнгөн тусламж	18791	21486	22839
Алдар цолтой ахмадуудад үзүүлсэн хөнгөлөлт, тусламж	604	585	640

### ХАЛАМЖИЙН САНГИЙН БҮТЭЦ



## **ХҮН АМ ӨРХИЙН БҮРТГЭЛ**

Хүн ам өрхийн бүртгэл нь тухайн өрхөд байгаа бүх хүний мэдээлэлийг бүртгэх бөгөөд тухайн оны суурин хүн амын тайлан мэдээний анхан шатны мэдээлэл учраас цахим хэлбэрт оруулах, шинэчилж байх нь их чухал байдаг.

Хүн амын тооллогоо хоорондын хүн амын тоог хянах, суурин хүн ам, өрх, нийгмийн үзүүлэлтүүдийн талаахи мэдээлэлийн санг бүрдүүлэх мэдээлэлийн эх үүсвэр нь хүн ам өрхийн бүртгэлийн дэвтэр юм. Манай аймгийн хувьд 14 засаг захиргааны нэгжийн 86 багийн мэдээлэлийн цахим бааз бүрдсэн байгаа. Гэхдээ хүн ам өрхийн бүртгэлийг цахим хэлбэрт оруулах явцад аймгийн төв, сумдын хооронд давхардал их байгаа ба файл нэгтгэхэд гарсан давхардлыг засаж залруулах ажил хийгдсэн. Аймгийн дүнгээр 3280 хүний давхардал байсныг шалтгаанаар нь ангилж үзээд сум багаар хүний нэрээр гаргаж залруулах ажил аймаг даяр хийгдсэн. Сумаас залруулах боломжгүй регистрийн давхардлыг Улсын бүртгэлийн хэлтэст хандаж бодит мэдээлэлийгжолж залруулаад байна. Энэ зөвхөн давхар бүртгэлтэй хүмүүсээс гадна иргэний бичиг баримтын зөрчлийн улмаас давхардсан хүмүүс нийлээд байгаа нь иргэний шинэчилсэн бүртгэлээр засагдаад байна.

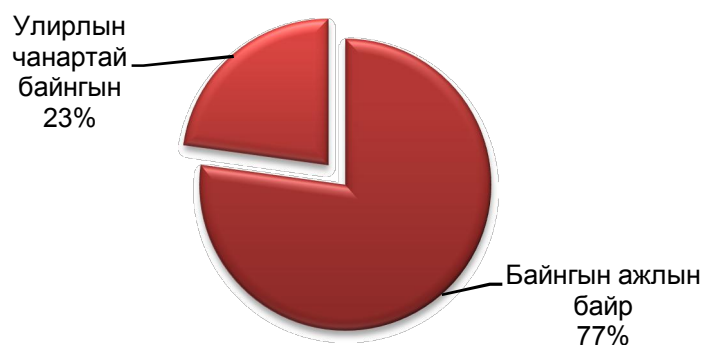
## **ХАӨБ-ийн регистрийн давхардалыг арилгасан байдал**

Сумын нэр	Регистрийн давхардалтай хүний тоо	Регистрийн давхардал арилгасан	Засагдаагүй үлдсэн	Регистр алдаатай хүний тоо
Өлгий	1859	1846	13	15
Алтай	68	67	1	3
Алтанцөгц	78	77	1	
Баяннуур	94	92	2	5
Бугат	144	144		1
Булган	67	67		3
Буянт	84	84		3
Дэлүүн	122	121	1	5
Ногооннуур	104	100	4	2
Сагсай	143	141	2	
Толбо	80	80		
Улаанхус	185	184	1	8
Цэнгэл	173	170	3	12
Цагааннуур тосгон	79	79		
<b>Бүгд</b>	<b>3280</b>	<b>3252</b>	<b>28</b>	<b>57</b>

## ШИНЭЭР БИЙ БОЛСОН АЖЛЫН БАЙР, САЛБАРААР

Салбарын ангилалаар	Шинээр бий болсон ажлын байр бүгд				Үүнээс:	
	2010 он	2011 он	2012 он	2013 он	Байнгын	Улирлын чанартай байнгын
Барилга	532	575	415	533	243	290
Боловсрол	194	155	71	55	44	11
Эрүүл мэндийн байгууллага	46	36	8	27	24	3
Үйлчилгээний байгууллага	159	134	124	463	425	38
Боловсруулах үйлдвэр	229	259	135	11	8	3
Олборлох үйлдвэр, хайгуул	6	72	172	200	158	42
Авто засварын газар, холбоо, тээвэр үйлчилгээ		47	15	72	48	24
Банк санхүүгийн байгууллага	6	42	21	59	58	1
Төсвийн байгууллага	98	98	16	50	50	
МАА, газар тариалан	390	1049	551	79	33	46
Төсөл хөтөлбөр				507	496	11
<b>НИЙТ</b>	<b>1660</b>	<b>2467</b>	<b>1528</b>	<b>2056</b>	<b>1587</b>	<b>469</b>

## ШИНЭ АЖЛЫН БАЙРНЫ БҮТЭЦ



2013 онд 2056 шинэ ажлын байр бий болсон ба нийт ажлын байрны 25,9 хувь нь барилгын салбарт, 9,7 хувь нь уул уурхай, боловсруулах үйлдвэрт, 4,9 хувь нь зочид буудал, зоогийн газарт, 2,9 хувь нь санхүүгийн байгууллагад, 3,5 хувь нь тээвэр, тээш хадгалалт, холбоо, 3,4 хувь нь худалдааны салбарт, 2,4 хувь нь төрийн ба батлан хамгаалах салбарт, 7,8 хувь нь нийгмийн үйлчилгээний салбарт, 24,7 хувь нь төсөл хөтөлбөрөөр бий болсон байна.

Шинээр бүртгэгдсэн ажлын байрны тоо өмнөх жилээс 34,5 хувиар нэмэгдсэн байна. Шинэ ажлын байрны 77,0 хувийг байнгын ажлын байр, 23,0 хувийг улирлын чанартай ажлын байр эзэлж байна.

## ДҮГНЭЛТ

Манай аймаг баруун бүсийн аймгуудаас хүн амын тоогоор тэргүүлдэг аймаг юм. Баруун бүсийн хүн амын цэвэр өсөлт 21.7 хувьтай, улсын дундаж 21.6 хувьтай байхад манай аймаг 25.4 болж баруун аймгуудын дотор хамгийн өндөрт орж байна. Улсын дунджаас 3.8 пунктээр өндөр өсөлттэй байна. Энэхүү хүн амын өсөлтийг дагаж дундаж наслалт 3.05 насаар урт байна.

Аймгийн хүн ам өрхийн үндсэн үзүүлэлт, төлөв байдал судалгаанаас үзэхэд хүн амын цэвэр өсөлт улсын хэмжээнд нилээн дээгүүрт ордог.

- Аймгийн хэмжээнд 2013 оны байдлаар 21171 өрх, түүний 52.5 хувь нь аймгийн төвд, 47.5 хувь нь хөдөөд байгаа бөгөөд дунджаар нэг өрхөд 4.3 хүн ногдож байгаа нь улсын дундажаас 0.6 хүнээр илүү байна.

-Сүүлийн үед, дэлхийн хүн амын сангийн нөхөн үржихүй эрүүл мэндийн хөтөлбөрийн хүрээнд явагдсан сургалт сурталчилгааны үр дүнд төрөлтийг гэр бүл төлөвлөлтөөр зохицуулдаг болсоноор хүн амын цэвэр өсөлт 2000 оныхоос ялимгүй буурч байгаа боловч, сүүлийн 4 жилд өсөн нэмэгдэж байна.

- Хүн амын дундаж наслалт уртсаж, 1000 хүнд ноогдох төрөлт ихсэж, нас баралт нэмэгдээгүй дүр төрх харагдаж байна.

- Энэхүү судалгаанаас үзэхэд хүн амын насны бүтэцэнд их өөрчлөлт гарч байна. Хүн амын 59.3 хувийг хөдөлмөрийн насны хүн ам, 35.7 хувийг хүүхэд, 5,0 хувийг өндөр настан эзэлж байгаа бол, 2010 оны тооллогын дүнгээр нийт хүн амын 37.0 хувийг хүүхэд, 5,0 хувийг өндөр настан эзэлж хүн ам зүйн ачаалал 69.0 хувь болж 1.0 хувиар нэмэгдсэн байна.

-Хүн амын шилжих хөдөлгөөн нэмэгдэх хандлагатай байна. Аймаг дотроо хөдөөнөөс төв рүү шилжих шилжилт, улсын томоохон хот суурин газар руу шилжих шилжилт үргэлжилсээр байна. Мөн хөдөлмөрийн гэрээгээр болон цагаачлахаар явагсадын тоо манай аймгийн үндэсний онцлогоос шалтгаалан цаашид үргэлжлэх хандлагатай байна.

Манай аймгийн хувьд шинээр бий болсон ажлын байрны ихэнх нь байнгын ажлын байр мөртлөө ажиллагсадын тоо нэмэгдэхгүй байна.

- Шинээр ажлын байр бий болгох, хөдөлмөр эрхлэлтийн нэмэгдүүлэх ажил олгогчийн зүгээс тухайн хүний нийгмийн баталгааг хангахад чиглэсэн эрх зүйн шинэчлэл хийх.

Улмаар ажил эрхлээгүй хүний тоо бодитой буурахгүй байгаа ба шилжих хөдөлгөөнд оролцогчын ихээнхийг ажил хөдөлмөргүй иргэд эзэлж байна.

Ядуу өрхийн тоо өмнөх жилээс 3.4 хувиар буурсан боловч нийт өрхийн 29.8 хувийг эзэлж, нийт ядуу өрхөд нэн ядуу өрхийн эзлэх хувь 54.9 хувь болж буурахгүй байгаагийн улмаас ядуурлын гүнзгийрэлт баруун бүсэд 7.7 хувьтай байна.

Сүүлийн жилүүдэд манайх чиг эрс тэс уур амьсгалтай өвөл нь хүндрэлтэй сумдад цөөхөн тооны мал орлогын тогтвортой эх үүсвэрийг бүрдүүлж чадаагүйгээс сумдаас аймаг руу чиглэсэн дотоод хөдөлгөөн нэмэгдсээр сум, аймгийн төвийн хооронд өрхийн давхардал ихээр үүссэн байна. Энэ нь нэг талаас газар, үл хөдлөх хөрөнгийн өмчлөлтэй холбоотой байна.

-Нийгмийн халамж, нийгмийн даатгалын хамрах хүрээ өргөжиж, эдгээр нийгмийн үйлчилгээ эмзэг бүлгийн хүн амын амьжиргааг дээшлүүлэхэд чиглэгдсэн үйл ажиллагаа болж байгаа ба цаашид хүртээмжийг сайжруулахад анхаарлаа хандуулах.

- Манай аймгийн хувьд хүн амын өвчлөлийн хамгийн их тохиолддог нь шээс бэлгийн толтолцооны өвчин дараагаар нь амьсгалын замын тогтолцооны өвчин эзэлж, нас баралтаар тэргүүлж байгаа нь цусны эргэлтийн тогтолцооны өвчлөл бөгөөд мэргэжлийн байгууллагын дүгнэлтээр уулархаг газар нутагтай далайн түвшинээс өндөр нөгөө талаар Казахстаны цөмийг энэргийн дээр үеийн туршилтын нөлөө хожим илэгч байна гэсэн судалгаа бий. Цусны эргэлтийн тогтолцооны өвчнөөр өвчлөгсдийн 14 тохиолдолын нэг нь нас баралтад хүргэж байна. Эхийн эндэгдэл 2010 онд өмнөх жилийнхээс эрс багассан нь дэвшилттэй боловч сүүлийн жилүүдэд нэмэгдэж 2013 онд 4 тохиолдол гарч мянганы хөгжлийн зорилтын хүрээнд хүргэх түвшин болон сүүлийн үед эх нялхсын эрүүл мэндийг хамгаалах талаар төр засаг авч хэрэгжүүлж буй арга хэмжээнүүдэд алслагдсан бүс нутаг, малчдад төдийлөн хүрч чадахгүй байгаагийн нэг илрэл байна.

## АШИГЛАСАН НОМ, МАТЕРИАЛ

1. Баян-Өлгий аймгийн Статистикийн эмхэтгэл 2011, 2012, 2013 он
2. Улсын Статистикийн эмхэтгэл 2011,2012, 2013 он
3. Албан ёсны болон захиргааны сар, улирал, жилийн эцсийн мэдээ
4. Монгол улсын мянганы хөгжлийн шалгуур үзүүлэлтүүд

\_\_\_\_\_ о О о \_\_\_\_\_