



**БАЯН-ӨЛГИЙ АЙМГИЙН
СТАТИСТИКИЙН ХЭЛТЭС**



**БАЯН-ӨЛГИЙ АЙМГИЙН
ХҮН АМ, ӨРХИЙН ҮНДСЭН ҮЗҮҮЛЭЛТ,
ТӨЛӨВ БАЙДАЛ
/2012 он/**

Өлгий хот 2013 он

АГУУЛГА

1.Судалгааны агуулга, зорилт	4
2. Хүн ам зүйн байдал	5
3.Суурин хүн амын бүтэц ба өсөлт	9
4.Хүн ам зүйн ачаалал	12
5.Ажиллагсад салбарын ангилалаар	14
6.Хүн амын хүйс, байршил	15
7.Хүн амын дундаж наслалт	18
8. Өвчлөл, нас баралт, эхийн эндэгдэл шалтгаанаар	20
9. Өрхийн ам бүлийн байдал	22
10. Хүн амын нийгмийн асуудал	24
11. Хүн ам өрхийн бүртгэл, шинэ ажлын байр	26
12.Дүгнэлт	28

_____ о О о _____

Танилцуулгыг хянан, тохиосон:

Х.Бахыт

Танилцуулгыг нэгтгэн боловсруулсан:

Х.Рыс

Санал хүсэлт байвал доорх
хаягаар холбоо барина уу.

Баян-Өлгий аймгийн Статистикийн хэлтэс
Засаг даргын тамгын газрын байр

Е-mail: stat-bel@mongol.net

Утас: 70422432 ,70422322

Интернет хаяг: //www.nso.mn/bayan-ulgii/

Баян-Өлгий аймгийн Статистикийн хэлтэс
Өлгий хот, 2013 оны 6 сар

БАЯН-ӨЛГИЙ АЙМГИЙН ХҮН АМ, ӨРХИЙН ҮЗҮҮЛЭЛТҮҮДИЙН ТӨЛӨВ БАЙДАЛ, 2012 ОНД

А. Судалгааны зорилго

Баян-Өлгий аймгийн хүн ам зүйн үзүүлэлтүүдийн өнөөгийн түвшин, Монгол улсын хэмжээнд болон бүс нутгийн хэмжээнд ямар түвшинд явж байгаа, хүн ам зүйн өсөлт, шилжих хөдөлгөөний хандлага, бүтэц, ачаалал, ажил эрхлэлт, ажилгүйчүүдийн түвшинг тооцож, үнэлт, дүгнэлт өгөхөд орших ба мөн тус аймгийн удирдлага болон нийт хэрэглэгчдийг хүн ам, өрхийн дэлгэрэнгүй мэдээллээр хангах зорилготой болно.

Статистикийн салбарыг 2011-2015 хөгжүүлэх үндэсний хөтөлбөрт статистикийн тогтолцоог бэхжүүлэх, аргачлал, ангилал, шинжилгээ, судалгааг төгөлдөржүүлэх, үндэсний тооцооны системийг нэвтрүүлэх, салбарын статистикийг хөгжүүлэх, хүний нөөцийн чадавхийг дээшлүүлэх арга хэмжээг авч хэрэгжүүлнэ гэж заасан байдаг. Өмнөх жилүүдэд хүн ам, нийгмийн статистикийг хөгжүүлэх дэд зорилт нь хүн амын бүртгэлийг сайжруулж, хүн ам зүй, нийгмийн статистикийн мэдээллийн чанарыг дээшлүүлэн олон улсын хэмжээнд хэрэглэж байгаа нийтлэг арга зүйд нийцүүлэх, ядуурал, хүн амын амжиргааны түвшин, хэрэглээний үндсэн үзүүлэлтүүдийг орон нутгийн түвшинд тооцдог болгоход чиглүүлэх зорилт дэвшүүлж эдгээр зорилтуудыг хэрэгжүүлсэнээр тодорхой үр дүнд хүрсэн байгаа. Жил бүр хүний хөгжил, хүн ам зүйн үндсэн үзүүлэлтүүдийг аймаг болон бүс нутгаар тооцож зэрэгцүүлэх, орон нутгийн түвшинд хүн ам зүйн үзүүлэлтүүдийг тооцох, улсын дундажтай харьцуулсан судалгаа хийх үнэлэлт дүгнэлт хийх шаардлага зүй ёсоор гарч байна.

Б. Судалгааны агуулга

1996 онд Монгол улсын төрөөс баримтлах хүн амын бодлогыг баталсан билээ. Уг бодлогын гол зорилго нь хүн амын тогтвортой өсөлтийг хангаж, хүн ардаа урт удаан, эрүүл энх, бүтэлчээр амьдрах, хөгжих таатай орчныг бүрдүүлэх явдал юм гэж заасан байдаг. Энэхүү үзэл баримтлалд тогтвортой хөгжлийг нөхцөлдүүлэгч 3 тулгуур багана нь, нэгдүгээрт эдийн засаг, хоёрдугаарт хүрээлэн буй орчин, гуравдугаарт нийгмийн хөгжил гэж тодорхойлоод эдийн засаг нь бүтээгдэхүүн бараа үйлчилгээгээр зах зээлийг хангаж, эдийн засаг санхүүгийн нөөцийг бүрдүүлэх, энэ нь эргээд нийгэм болоод хүрээлэн байгаа орчинд тааламжтай байдлыг бий болгон үйлчлэх

нөхцөл болдог. Аливаа улсын нийгэм эдийг засгийн хөгжил нь тухайн орны хүн ам зүйн бодлогоо хэрхэн боловсруулж, хэрхэн яаж хэрэгжүүлэхээс шууд шалтгаална. Эдийн засгийн хөгжилд хүн амын тоо, насны бүтэц, өсөлтийн түвшин гэсэн 3 гол хүчин зүйл нөлөөлнө. Хүн амын өсөлт, бүтэц, байршил болон түүнд гарч буй өөрчлөлтүүд, үйлдвэрлэл ба хэрэглээний тогтвортой бус хандлага, өсөн нэмэгдэж буй ядуурал, хүрээлэн буй орчны бохирдол зэрэг хүчин зүйлсүүдийг харилцан уялдаатай авч үзэхийг шаардаж байна. Хүн амын өсөлтийн түвшин өндөр байх тусам хөрөнгө оруулалт өндөр байдаг гэсэн үзэл баримтлал мөн байдаг байна. Энэ талаар авч үзэхэд боловсролын түвшинээс хамааран хүн амын өсөлт, нөхөн үржихүйн үзүүлэлтүүд ихээхэн ялгаатай гардагийг улсын хэмжээнд явагдсан судалгаануудад тусгасан байдаг. Хүн амын тогтвортой өсөлтийн хангах гол үзүүлэлт бол хүн амын цэвэр өсөлт мөн.

Эдгээр шаардлагын үүднээс сүүлийн 4 жил болон суурь он болох 2000 онтой харьцуулсан судалгааг хийсэн болно.

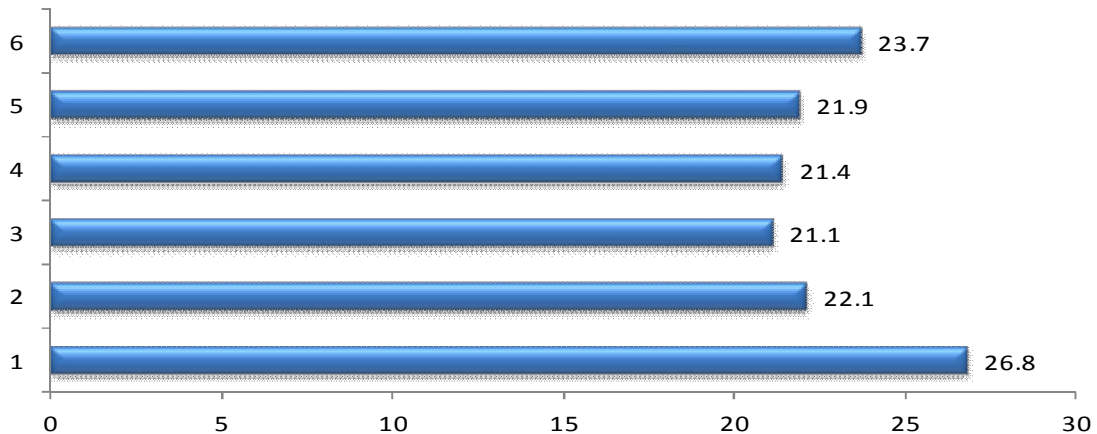
ХҮН АМ ЗҮЙН БАЙДАЛ

Аймгийн хүн амын үзүүлэлтүүд

Үзүүлэлтүүд	ХЭМЖИХ НЭГЖ	2000	2009	2010	2011	2012	2012% 2011
Хүн амын тоо	тоо	94094	93017	89191	89374	88952	99.5
Төрсөн хүүхэд: Бүгд	тоо	2933	2562	2213	2445	2546	104.1
1000 хүнд ногдох төрөлт	коэф	32.3	27.5	24.8	27.4	28.6	104.4
Нас барсан: бүгд	тоо	499	632	584	547	441	80.6
1000 хүнд ногдох нас баралт	коэф	5.5	6.8	6.5	6.1	5.0	82.0
Цэвэр өсөлт.1000 хүнд ногдох	коэф	26.8	20.7	18.3	21.2	23.6	111.3
Эдийн засгийн идэвхитэй хүн ам	мян.хүн	30.4	33.5	31.0	30.9	30.5	98.7
Ажиллагсадын тоо	мян.хүн	29.1	32.2	29.8	29.3	29.5	100.7
Ажилгүйчүүд: бүгд	тоо	1313	1292	1140	1038	1042	100.4
Ажилгүйдлийн түвшин	коэф	4.3	3.8	3.7	3.4	3.4	100.0

2012 оны жилийн эцсийн байдлаар аймгийн нийт хүн амын тоо 88,2 мянга болж урьд оныхоос 0,5 хувиар буурсан байна. Өмнөх онтой харьцуулахад 1000 хүнд ноогдох төрөлт 28.6, нас баралт 5.0, цэвэр өсөлт 23.6 болсон нь төрөлт өмнөх оныхоос 1.2 пунктээр өсөж, нас баралт 1.1 пунктээр буурч, цэвэр өсөлт 2.4 пунктээр өссөн байна.

ХҮН АМЫН ЦЭВЭР ӨСӨЛТ



Аймгийн хүн амын 59,0 хувь нь 16-59 насны хүмүүс байгаа нь хөдөлмөрийн хангалттай нөөц байгааг харуулж байна. Хүн амын 36,0 хувийг 16 хүртэлх насны хүүхдүүд, 5,0 хувийг 60- аас дээш насны ахмад хүмүүс эзэлж байна.

Манай аймгийн өмнөх жилүүдийн тоо мэдээлэлээс харахад 1990-1991 онуудад хүн амын тоо 102.8 мянган хүн, өрхийн тоо 21.0 мянгад хүрч ажилгүйдэл ихэсэж ард түмний аж байдал нилээд хүнд байдалд орж байсан үе байлаа. 1992 оноос хөдөлмөрийн гэрээгээр Казакстан улсад ажиллах хүч гаргаж эхэлсэн буюу улсын төв суурин газар рүүгээ шилжих хөдөлгөөн ихсэж 1993 онд хүн амын тоо 28.0 хувь, өрхийн тоо 26.0 хувь хүртэл буурсан юм.

1992 оноос Казахстан улсад хөдөлмөрийн гэрээгээр нүүдэл эхэлж 3 жил үргэлжилснээс хойш хэдэн жил шилжих хөдөлгөөн түр багасаж эхэлсэн билээ. Хүн амын тооны өсөлтөнд зөвхөн шилжих хөдөлгөөн нөлөөлж байснаас биш манай аймагт 1000 хүнд ноогдох хүн амын цэвэр өсөлт улсын дундажаас буурч байгаагүй юм. 2009 онд хөдөлмөрийн гэрээгээр болон өөрийн хүсэлтээр гадаадад гарагсдын тоо 855 байсан бол 2010 онд 2203, 2011 онд 1383, 2012 онд 862 хүрсэн нь өмнөх жилийнхээс 37,7 хувиар багассан байна.

Хүн амын шилжих хөдөлгөөн

	2008	2009	2010	2011	2012
Шилжин ирэгсэд бүгд:	84	126	22	74	95
Үүнээс: Казахстанас	37				
Шилжин явагсад бүгд:	780	1497	2721	1383	862
Үүнээс: Казахстанд	450	855	2203	918	567

2000 оноос хойш хүн амын шилжих хөдөлгөөн нэг хэсэгтээ багассан бол сүүлийн 5 жилд жил бүр дундажаар 1000-гаад хүн бүрмөсөн шилжин

суурьшисаар байна. Нийт шилжин явагдагсдын дотор 65,8 хувь нь гадаад шилжилт, 34,2 хувийг манай улсын нийслэл буюу томоохон хот суурин газар руу чиглэлдсэн дотоод шилжилт эзэлдэг. 1991-1993 оны хооронд зөвхөн манай аймгаас 27.8 мян хүн шилжин сууршсан байна. 1991-2000 он хүртэл хөдөлмөрийг гэрээгээр болон суралцахаар 57.0 мянган казах иргэд шилжин явсан ба түүний 42.0 мянга нь зөвхөн манай аймгаас шилжсэн гэсэн тооцоо бий.

Гадаад шилжих хөдөлгөөн, насны бүлгээр

Онууд	Шилжин явсан өрх - Бүгд	Шилжин явсан хүн ам - Бүгд	Үүнээс насны бүтцээр			
			0-14 насны	15-29 насны	30-54 насны	55-аас дээш
2000 он хүртэлх шилжилт	9130	42020	12926	14430	12630	2037
2004 онд	278	1294	534	326	375	59
2005 онд	612	2848	876	978	856	138
2006 онд	369	1758	559	532	583	84
2007 онд	216	1062	333	273	367	89
2008 онд	113	450	157	140	130	23
2009 онд	165	855	217	217	368	63
2010 онд	457	2203	783	727	604	89
2011 онд	192	918	313	261	310	34
2012 онд	41	567	52	386	114	15

2000 он хүртэл хөдөлмөрийн гэрээгээр ажилчин элсүүлэн авсан учир нийт шилжигсэдийн 49,1 хувийг 15-54 насны хөдөлмөрийн насны хүн ам, 9.1 хувийг их дээд сургуульд суралцагчид эзэлж байв. Бусад 41,8 хувийг тэдний хүүхдүүд болон хамт амьдардаг тэтгэврийн насны хүмүүс эзэлж байна. 1997 оноос хойш шилжилт багассан ба 2005 онд 612 гэр бүлийн 2848 хүн, 2010 онд 457 өрхийн 2203 хүн шилжин суурьшсан гэсэн мэдээ бий. 2012 онд өрхөөрөө шилжигсэд багасаж залуучууд гадаадад суралцаж төгсөөд тэнд ажиллахаах үлдэгсэд, ажил хөдөлмөр эрхлэлхээр явагсад давамгайлж байна. Нийт шилжин явагсадын 68,1 хувь нь 15-29 насны залуучууд эзэлж, 9,2 хувийг хүүхэд, 2,6 хувийг өндөр настангууд эзэлж байна.

Казахстанд их дээд сургуулиуд улсын тэтгэлэгээр степендтэй суралцуулах сургалтын системтэй болохоор шилжигсэдийн 51,7 хувь нь суралцахаар, 11,3 хувь нь хөдөлмөрийн насны хүн ам буюу ажиллахаар явагсад эзэлж байна. Өндөр настан болон тэдний дагалдан яваа хүүхэд 37,0 орчим хувийг эзэлдэг.

ХҮН АМ ЗҮЙН ҮЗҮҮЛЭЛТҮҮД

	2000	2008	2009	2010	2011	2012
Хүн амын тоо	94094	93931	93017	89191	89374	88952
Цэвэр өсөлт	26.8	22.1	21.1	21.4	21.9	23.7
төрөлтийн ерөнхий коэффициент	32.3	27.6	27.5	27.1	27.4	28.6
төрөлтийн тусгай коэффициент**	133.19	109.1	100.8	99.0	98.3	105.5
төрсөн хүүхэд, бүгд	2933	2609	2562	2415	2445	2546
15-49 насны эмэгтэй	22021	23921	25421	24401	24873	24143
1000 хүнд ногдох нас баралт	5.5	5.5	6.3	6.1	5.5	5.0
хүйсний бүтэц, эрэгтэй	47193	46559	46549	44774	44735	44475
эмэгтэй	46901	47372	46468	44417	44639	44477
хүйсний харьцаа*	1.01	98.3	100.2	100.8	100.2	100.0
Нялхасын нас баралтын коэф-т	20	17.6	27.0	22.8	24.7	23.2
5 хүртэлх насны хүүхдийн нас бара	46	16	25	25	11	12
батлуулсан гэр бүл	592	805	919	428	592	702
гэрлэлтийн ерөнхий коэффициент	0.65	0.86	0.99	0.48	0.66	0.79
Гэрлэлтийн тусгай коэффициент***	1.16	1.4	1.8	0.8	1.0	1.2
гэр бүл салалт	5	6	6	39	39	31
15-аас дээш насны хүн ам	52842	57906	58319	56387	59078	56972

*100 эрэгтэйд тооцох эмэгтэйчүүдийн тоо

** Нөхөн үржихүйн насны 1000 эмэгтэйд ноогдох төрөлт

*** гэрлэх насанд хүрсэн 100 хүнд ноогдох гэрлэлт

Хүн ам зүйн зарим үзүүлэлтүүдийн тооцооноос үзэхэд төрөлтийн ерөнхий коэффициент 2000 оноос хойш 32.3–оос 2007 онд 26.2 болтол буурсан бол 2012 онд өмнөх оныхоос 1,2 пунктээр нэмэгдэж, 1000 хүнд ноогдох нас баралт 5,0 промилль болж өмнөх оныхоос 0,5 пунктээр буурсан байна. Төрөлтийн тусгай коэффициентээс харахад 2012 онд 2000 онтой харьцуулахад 27,7-оор буурч, 2011 оныхоос 7,2 хувиар нэмэгдсэн нь төрөлт өмнөх оны түвшинд байгаа боловч 15-49 насны эмэгтэйчүүдийн хувийн жин багасаж байгааг харуулж байна. Төрөлт буурч байх үед хүн ам зүйн ачаалал өндөр байгаа нь манай аймгийн хүн амын төрөлтийн түвшин өмнөх жилүүдэд өндөр, дундаж наслалт уртсаж байгаатай холбоотой юм. Хүйсний харьцаанаас үзэхэд эмэгтэйчүүд болон эрэгтэйчүүдийн хүйсний харьцаа ижил түвшинд байна. Эрэгтэйчүүдтэй /44,5 мян хүн/ харьцуулахад эмэгтэйчүүдийн /44,5 мян хүн/ тоо цөөхөн тоогоор бага байгаа бөгөөд 100 эрэгтэйд 100,0 эмэгтэй ногдож байна. Хүн амын өсөлтийг илэрхийлэх бас нэг үзүүлэлт бол гэрлэлтийн ерөнхий болон тусгай коэффициент юм.

Гэрлэлтийн ерөнхий коэффициент 2009 онд 2000 онтой харьцуулахад 52.3 орчим хувиар, тусгай коэффициент мөн адил 55.2 орчим хувиар нэмэгдсэн бол 2010 онд гэрлэлт эрс багасаж гэрлэлтийн ерөнхий коэффициент 2 дахин буурсан билээ. Энэ нь шинээр гэр бүл бологсдод олгож байгаа тэтгэлэгтэй, гэрлэлтийн дундаж нас залуужиж байгаатай тус тус холбоотой байсан бөгөөд 2009 онд бүртгүүлсэн гэр бүлийн 14.6 хувь нь тайлант жилээс өмнө гэр бүл бологсод эзэлж байсан бол 2012 онд нийт гэрлэгсдийн 36,0 хувийг эзэлж байна. 2007, 2009 онуудад хамгийн олон хос бүртгүүлсэн байна. Гэр бүл салалт манай аймгийн хувьд харьцангуй бага байсан бол сүүлийн жилүүдэд нэмэгдэх хандлагатай болоод байна.

2000 оны хүн амын тооллогын дүнгээс үзэхэд ТЕК 1989 онд 44.2, нас баралтынх 7.6, цэвэр өсөлтийнх 36.6 байсан бол 1999 онд төрөлтийнх 32.2, нас баралтынх 6.3, цэвэр өсөлтийнх 25.9 болж буурсан байна. 2011 оны цэвэр өсөлт 23,7 болж өмнөх жилийнхээс 1,8 пунктээр нэмэгдсэн байна. Үүнд гол төлөв төрөлт нэмэгдэж, шилжих хөдөлгөөн багассан нь ихээр нөлөөлж байна.

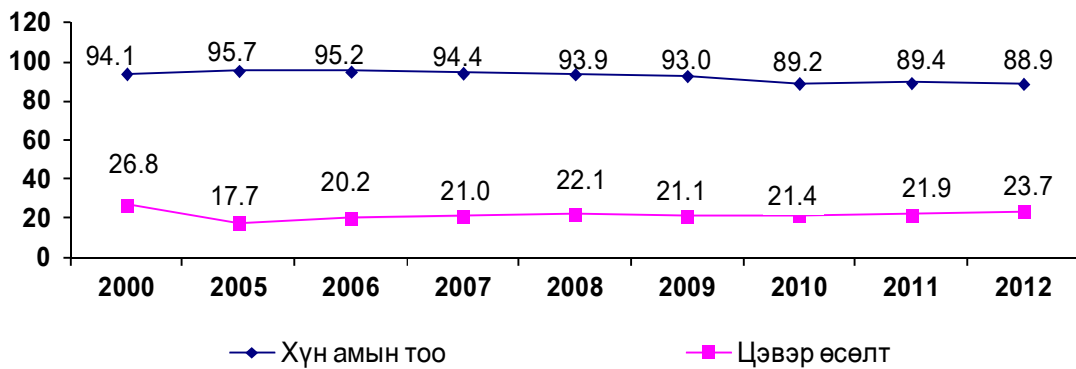
ХҮН АМЫН НАСНЫ БҮТЭЦ

СУУРИН ХҮН АМ , СУМААР

Сумын нэр	2000	2008	2009	2010	2011	2012
Алтай	4016	3659	3811	3752	3634	3631
Алтанцөгц	3168	3114	3080	2754	2709	2738
Баяннуур	5140	5012	5033	4546	4497	4623
Бугат	3541	3741	3642	3290	3221	3251
Булган	5916	5827	5528	5486	5088	5020
Буянт	3060	2683	2514	2437	2336	2438
Дэлүүн	8347	7078	7133	6461	6365	6720
Ногооннуур	7094	6566	6375	6044	5887	5457
Сагсай	4876	5174	5089	4739	4723	4669
Толбо	4773	4076	4136	3785	3801	3839
Улаанхус	8437	8748	8407	7318	7641	7340
Цэнгэл	8110	8305	8348	8158	7943	7952
Өлгий	25763	28496	28448	29068	30197	29875
Цагааннуур	1853	1452	1473	1353	1332	1399
<i>Дүн</i>	94094	93931	93017	89191	89374	88952

Харин суурин хүн амын тоо өмнөх жилүүдээс нэмэгдэхгүй байгаа нь гадаадад түр хугацаагаар оршин суугчдын тооноос, хүн амын өрхийн бүртгэлийг цахим хэлбэрт оруулах явцад давхар бүртгэлтэй өрхүүд нилээд байгаагаас, ерөнхий боловсролын сургууль төгсөгчдийн тоо нэмэгдэж өөр газар суралцаж байгаагаас суурин хүн амын тоог бууруулж байна.

ХҮН АМ ТОО, ЦЭВЭР ӨСӨЛТ



СУУРИН ХҮН АМЫН ТОО, Бүгд

/2012 оны эцэс, насны бүлгээр/

Сум	Бүгд	0-4	5	6	7	8	9	10
Өлгий	29875	3271	609	578	542	569	623	596
Алтай	3631	419	85	86	58	85	85	74
Алтанцөгц	2738	340	68	62	50	65	70	60
Баяннуур	4623	546	103	98	99	116	141	107
Бугат	3251	353	75	73	84	78	91	79
Булган	5020	633	121	115	104	119	127	115
Буянт	2438	275	39	48	41	64	37	52
Дэлүүн	6720	765	155	157	151	159	178	170
Ногооннуур	6856	938	174	167	148	142	137	143
Сагсай	4669	627	121	118	102	109	109	102
Толбо	3839	451	103	83	100	89	92	89
Улаанхус	7340	780	189	182	180	159	180	182
Цэнгэл	7952	965	192	194	182	210	215	193
ДҮН	88952	10363	2034	1961	1841	1964	2085	1962

11	12	13	14	15	16	17	18	19
635	660	593	592	566	605	680	758	621
79	95	79	83	85	90	81	70	70
67	65	57	55	62	61	59	47	39
123	110	110	83	100	115	74	141	81
76	84	74	60	82	68	72	97	86
118	100	98	122	101	130	101	104	94
51	65	49	61	44	62	62	63	47
177	164	167	121	160	162	174	173	148
120	110	140	148	149	142	140	162	115
136	121	110	118	88	109	123	94	98
97	101	85	82	90	90	86	106	86
192	161	197	151	163	175	173	190	178
183	208	180	188	179	171	198	205	175
2054	2044	1939	1864	1869	1980	2023	2210	1838

20-24	25-29	30-34	35-39	40-44	45-49	50-54	55-59	60+
3294	2799	2317	2000	1913	1600	1331	811	1312
294	303	300	260	245	156	151	103	195
230	222	237	208	145	118	104	74	173
519	390	311	273	259	202	166	115	241
297	245	238	237	204	135	98	85	180
474	441	368	337	279	217	193	143	266
238	190	195	170	151	118	113	68	135
706	537	452	415	376	306	229	164	354
688	690	536	450	370	290	243	168	346
425	403	336	290	229	180	146	100	275
318	271	273	255	252	197	113	94	236
754	609	552	464	438	300	246	158	387
809	631	582	516	407	347	269	186	367
9046	7731	6697	5875	5268	4166	3402	2269	4467

Хөдөлмөрийн насны хүн ам нийт хүн амын 59,0 хувийг эзэлж, 36,0 хувийг хүүхэд, 5,0 хувийг өндөр настан эзэлж байна. Хөдөлмөрийн насны 1000 хүн 609 хүүхэд, 85 өндөр настанг асран тэжээх үүрэг ноогдож байна. Төрөлтийн бууралтаас шалтгаалан 15-аас доош насны хүн амын эзлэх хувь 2000 онд 41.0 хувиас 2010 онд 36.8 хувь, 2011 онд 36,2, 2012 онд 36,0 болтол буурсан байна.

ХӨДӨЛМӨРИЙН НАСНЫ 1000 ХҮНД НОГДОХ ТЭЖЭЭВЭР ХҮНИЙ ТОО

Сумын нэр	Хөдөл- мөрийн насны хүн ам	хүүхэд	өндөр настан	Бүгд	хөдөлмөрийн насны 1000 хүнд ногдох		
					хүүхэд	өндөр настан	бүгд
Алтай	2123	1313	195	3631	618	92	1710
Алтанцөгц	1544	1021	173	2738	661	112	1773
Баяннуур	2646	1736	241	4623	656	91	1747
Бугат	1862	1209	180	3251	649	97	1746
Булган	2881	1873	266	5020	650	92	1742
Буянт	1477	826	135	2438	559	91	1651
Дэлүүн	3842	2524	354	6720	657	92	1749
Ногооннуур	3120	2074	263	5457	665	84	1749
Сагсай	2533	1861	275	4669	735	109	1843
Толбо	2141	1462	236	3839	683	110	1793
Улаанхус	4237	2716	387	7340	641	91	1732
Цэнгэл	4496	3089	367	7952	687	82	1769
Өлгий	18729	9834	1312	29875	525	70	1595
Цагааннуур	874	442	83	1399	506	95	1601
<i>Дүн</i>	52505	31980	4467	88952	609	85	1694

Хүн ам зүйн ачаалал бол хөдөлмөрийн насны хүн амд ноогдох хүүхэд, настайчуудын тоогоор илэрхийлэгддэг үзүүлэлт юм. Эдгээр хүн ам зүйн ачаалал 2000 онд 0.85 байсан бол 2005 онд 0,69, 2010 онд 0,72 , 2012 онд 0,69 болж буурсан байна.

Хүн ам зүйн ачаалал

	2000	2005	2008	2009	2010	2011	2012
0-15 насны хүн ам	39494	35836	33655	34698	32804	32336	31980
Хөдөлмөрийн насны хүн ам	50789	56548	55503	53589	51846	52604	52505
Өндөр настаны тоо	3811	3374	4773	4730	4541	4434	4467
Хүн ам зүйн ачаалал	0.85	0.69	0.69	0.74	0.72	0.70	0.69

Хүний хөгжлийн индекс нь хүний чадавхийн хөгжлийг харуулах бөгөөд эрүүл саруул байж, урт удаан наслах, эрдэм мэдлэг эзэмших, амьжиргааны зохистой нөхцөлд аж төрөх гэсэн хүний амьдралын үндсэн гурван хэмжигдэхүүнийг илэрхийлэх үзүүлэлт юм.

АЙМГИЙН ХҮНИЙ ХӨГЖЛИЙН ИНДЕКС

	2008	2009	2010	2011
Хүн амын дундаж наслалтын индекс	0.732	0.746	0.747	0.766
Хүн амын боловсролын түвшиний индекс	0.911	0.92	0.924	0.933
Нэг хүнд ноогдох ДНБ-ийн индекс	0.452	0.423	0.423	0.431
Хүний хөгжлийн индекс	0.699	0.696	0.698	0.710
Улсын дүнгээр	0.745	0.750	0.756	0.769
Жендерийн хөгжлийн индекс, аймгийн дүнгээр	0.698	0.695	0.699	0.706

Манай аймагт дундаж наслалтын индекс 2,5 хувиар, боловсролын түвшиний индекс 1,0 хувиар, нэг хүнд ноогдох дотоодын нийт бүтээгдэхүүний индекс 1,9 хувиар өссөнөөр хүний хөгжлийн индекс өмнөх оныхоос 1,7 хувиар, жендерийн индекс 1,0 хувиар өссөн байна. Хүний хөгжлийн индекс улсын дундажаас 7,6 хувиар бага байгаа нь хот хөдөөгийн ялгааг харуулж байна.

Манай аймагт хөдөлмөрийн насны хүн амын 56,2 хувь нь буюу 29,5 мянган хүн ажил эрхэлдэг, 8,2 мянган ажил эрхэлдэггүй хүн ам нь хөдөлмөрийн насны хүн амын 15,7 хувийг эзэлдэг. Хөдөлмөрийн насны хөдөлмөрийн чадваргүй хүн ам 6,5 хувийг эзэлдэг. Өөрөөр хэлбэл хүүхэд, өндөр настангуудыг оролцуулаад ажил эрхэлдэг нэг хүн 3 хүнийг тэжээж байна. Нийт ажиллагсдын 62,6 хувийг хөдөө аж ахуйн салбарт ажиллагсад, 7,4 хувийг бөөний болон жижиглэнгийн худалдаа эрхлэгчид, 11,2 хувийг боловсролын салбарт ажиллагсад, 3,6 хувийг эрүүл мэндийн салбарын ажиллагсад, 4,5 хувийг төр захиргаа батлан хамгаалахын салбарт ажиллагсад тус тус эзэлдэг.

Ажиллагсад эдийн засгийн салбарын ангиллаар

Эдийн засгийн салбарууд	2000	2009	2010	2011	2012	$\frac{2012\%}{2011}$
ХАА,ан агнуур, ойн аж ахуй	21863	21363	18428	18895	18480	97.8
Загас агнуур	34	11	11	11	11	100.0
Уул уурхай	195	189	177	168	249	148.2
Боловсруулах үйлдвэр	227	557	569	567	546	96.3
Цахилгаан , дулааны эрчим хүч	264	291	297	302	317	105.0
Барилга Бөөний ба жижиглэн худалдаа	310	410	365	409	390	95.4
Зочид буудал, зоогийн газар	1252	2332	2249	2311	2169	93.9
Тээвэр агуулах , холбоо	49	209	220	220	220	100.0
Тээвэр агуулах , холбоо	628	569	545	542	602	111.1
Санхүүгийн байгууллага	105	232	266	271	286	105.5
Үл хөдлөх хөрөнгө бизнес,түрээс	105	126	123	101	120	118.8
Төрийн захиргаа , батлан хамгаалах	972	1431	1461	1462	1338	91.5
Боловсрол	1772	3109	3283	3318	3417	103.0
Эрүүл мэнд	936	1049	1036	1045	1075	102.9
НАА,нийгэм, хүн амын үйлчилгээ	372	232	231	202	255	126.2
Олон улсын байгууллагын, Хөлсний ажилчинтай өрхийн аж ахуй	22	51	67	53	51	96.2
	29106	32161	29328	29877	29526	98.8

Нэг өрхөд ноогдох дундаж хүн улсын дунджаар 2011 онд 3,7, хүн амын цэвэр өсөлт 2012 онд 21,0 байхад манай аймгийн дундаж хүн 4,3 байгаа нь хүн амын цэвэр өсөлт улсын дундажаас 2,9 пунктээр өндөр байгаатай холбоотой.

Нэг өрхөд ноогдох хүний тоогоор сумаар авч үзэхэд Баяннуур, Булган, Дэлүүн, Улаанхус, Цэнгэл сумдад 4,8- 4.5 хүнтэй байхад, Ногооннуур, Сагсай, Толбо, Өлгий сумдад 4,4-4,1 хүнтэй байна. Хамгийн бага нь Алтай, Алтанцөгц, Бугат, Буянт сум орж 3,8-3,5 хүн ногдож байна.

Нэг өрхөд ноогдох хүний тоо

Сумын нэр	2000	2008	2009	2010	2011	2012
Алтай	4.0	3.8	3.7	3.5	3.4	3.5
Алтанцөгц	4.2	4.2	4.0	3.9	3.9	3.8
Баяннуур	4.5	4.4	4.6	4.6	4.6	4.8
Бугат	4.2	4.1	4.0	3.9	3.7	3.7
Булган	4.9	4.8	4.6	4.6	4.5	4.5
Буянт	4.4	4.0	4.2	3.7	3.9	3.8
Дэлүүн	4.5	4.4	4.4	4.3	4.4	4.5
Ногооннуур	4.7	4.4	4.6	4.4	4.4	4.1
Сагсай	4.6	4.4	4.3	4.3	4.2	4.1
Толбо	4.7	4.4	4.5	4.4	4.4	4.4
Улаанхус	4.6	4.6	4.5	4.4	4.6	4.6
Цэнгэл	4.4	4.4	4.5	4.6	4.4	4.7
Өлгий	4.5	4.4	4.4	4.4	4.2	4.3
Цагааннуур	4.3	4.0	3.9	3.9	3.8	3.9
<i>Дүн</i>	4.5	4.4	4.4	4.3	4.3	4.3

Хүн ам, өрхийн байршил, сумаар

Сумын нэр	2011 оны хүн ам		2012 оны хүн ам		2011 оны өрхийн тоо		2012 оны өрхийн тоо	
	Аймаг, сумын төв	Хөдөө	Аймаг, сумын төв	Хөдөө	Аймаг, сумын төв	Хөдөө	Аймаг, сумын төв	Хөдөө
Алтай	872	2762	859	2772	256	801	248	780
Алтанцөгц	802	1907	845	1893	202	500	214	499
Баяннуур	1723	2774	1775	2848	385	591	359	600
Бугат	965	2256	986	2265	258	611	268	599
Булган	934	4154	903	4117	227	905	226	891
Буянт	695	1641	629	1809	191	413	172	474
Дэлүүн	1207	5158	1574	5146	272	1164	319	1162
Ногооннуур	1625	4262	1518	3939	507	816	367	954
Сагсай	1319	3404	1324	3345	345	788	347	789
Толбо	1278	2523	1015	2824	286	571	230	643
Улаанхус	1638	6003	1842	5498	391	1257	421	1170
Цэнгэл	1730	6213	1910	6042	398	1387	428	1272
Өлгий	30197		29875		7118		6979	
Цагааннуур	1332		1399		355		362	
	46317	43057	46454	42498	11191	9804	10940	9833

Аймгийн нийт өрхийн 47,3 хувь нь, хүн амын 47,8 хувь нь хөдөө багт амьдарч байна. Өмнөх 2009 онд 50.5 хувь байсан ба хөдөөнөөс аймаг, төв

суурин газар руу, гадаад руу чиглэгдсэн шилжих хөдөлгөөн их байгаагаас эдгээр харьцаа төв суурин газруудад давамгайлж байна. Үүнтэй уялдан хөдөө аж ахуйд ажиллагсдын тоо 2,2 хувиар буурч, нийт ажиллагсдын 62,6 хувийг хөдөө аж ахуйн салбарт ажиллагсад эзэлдэг. Жинхэнэ хөдөө сурьшиж мал маллан амьдардаг өрхийн тоо 10380-аас 8383 болтол буурч, жилийн дөрвөн улирал малаа өөрөө малладаг малчдын тоо 21.1 мянгаас 17,8 мянга болж багасаад байна. Аймаг дотроо шилжих шилжилт зөвхөн сумдаас аймгийн төв рүү чиглэгдсэн байдаг. Энэ нь хүн амын тоонд нөлөөлөхөөргүй байгаа боловч, аймаг дотор хүн амын бүтэц, байршилд зохих хэмжээгээр нөлөөлж байна.

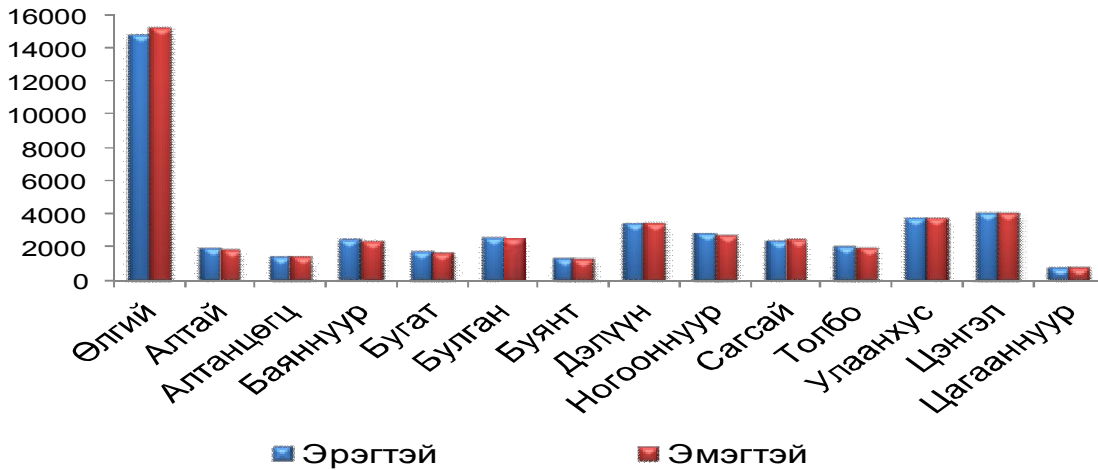
ХҮН АМЫН ТОО, ХҮЙСЭЭР

сумын нэр	Байнга хүн ам	Үүнээс		дүнд эзлэх хувь	
		Эрэгтэй	Эмэгтэй	Эрэгтэй	Эмэгтэй
Өлгий	29875	14745	15130	49.4	50.6
Алтай	3631	1873	1758	51.6	48.4
Алтанцөгц	2738	1364	1374	49.8	50.2
Баяннуур	4623	2377	2246	51.4	48.6
Бугат	3251	1652	1599	50.8	49.2
Булган	5020	2521	2499	50.2	49.8
Буянт	2438	1241	1197	50.9	49.1
Дэлүүн	6720	3342	3378	49.7	50.3
Ногооннуур	5462	2789	2668	51.1	48.9
Сагсай	4669	2314	2355	49.6	50.4
Толбо	3839	1944	1895	50.6	49.4
Улаанхус	7340	3655	3685	49.8	50.2
Цэнгэл	7952	3973	3979	50.0	50.0
Цагааннуур	1394	685	714	49.1	50.9
ДҮН	88952	44475	44477	50.0	50.0

Энэ хүснэгтээс үзэхэд аймгийн дүнгээр эрэгтэйчүүд ба эмэгтэйчүүд хувийн жингээр их ойролцоо байна. Баяннуур, Бугат, Буянт, Булган, Ногооннуур сумдад эрэгтэйчүүдийн хувийн жин өндөр байгаа буюу 0,2 оос 1,6 хувиар давамгайлж байна. Харин Цэнгэл суманд хувийн жин тэнцүү, Өлгий, Алтанцөгц, Сагсай, Дэлүүн, Улаанхус сумдад эмэгтэйчүүдийн хувийн жин 0,2 оос 0,6 хүртэлх хувиар илүү байна. Эрэгтэйчүүдийн нас барах магадлал эмэгтэйчүүдээс их байда учир нас ахих тусам хүйсний харьцаа буурч байдаг. Дундаж наслалт эмэгтэйчүүд эрэгтэйчүүдээс 9,08 насаар илүү

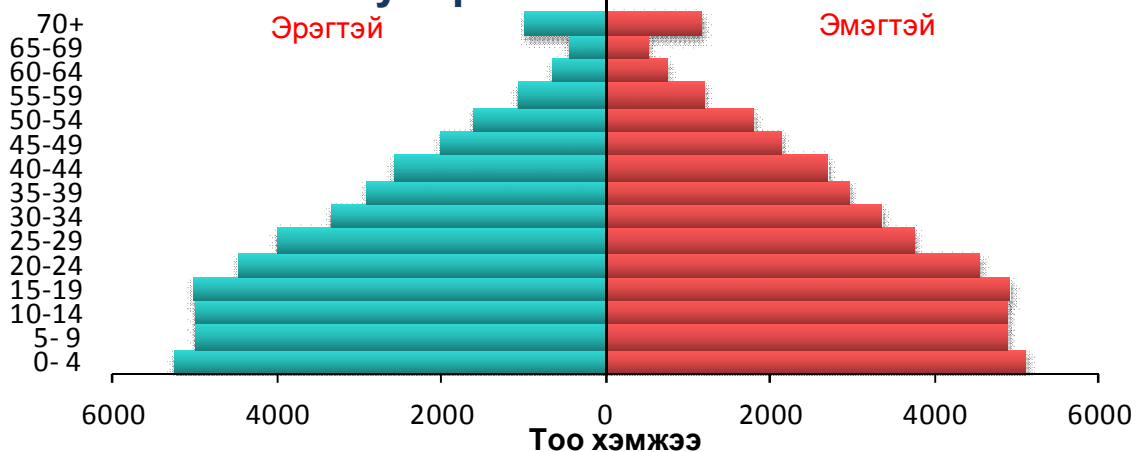
байгаа нь мөн адил хүйсний харьцаанд нөлөөлж байдаг.

Сумын хүн амын бүтэц



Нас хүйсний суврагаас үзэхэд хүн амыг 2000 оны хүн амын тооллогын дүнгээс харахад 0-9 насны бүлгийн насны хүн амын тоо хамгийн их буюу 26.8 мян хүн эзэлж байсан бол 10 жилийн дотор хүн амын бүтэцэнд нас дэвшилтээр өөрчлөлт орж 15- 19 насны хүн ам хамгийн их болсон нь харагдаж байна. Сүүлийн 4 жилд төрөлт буураагүйгээс 0-4 насны хүн амын хувийн жин хамгийн өндөр байна.

Аймгийн хүн амын нас, хүйсийн суврага 2012 он



Хүн амын дундаж наслалт уртассантай холбоотойгоор 60-аас дээш настай өндөр настангуудын хувийн жин 3.9 хувиар өссөн байна. Үүний дотор эмэгтэйчүүдийн тоо эрэгтэйчүүдээс их байна. Хүн ам зүйн ачаалал 2000 оныхоос 22.3 пунктээр буурсан нь хүн амын өсөлтөнд хүчин зүйлийн нөлөөлөл багасаж хүн амын бүтэцт дунд насныханы эзлэх хувийн жин ихсэж байгааг харуулж байна.

ХҮН АМЫН ДУНДАЖ НАСЛАЛТ

	/насаар/				
	2000	2008	2009	2010	2011
Улсын дундаж	63.18	67.23	67.96	68.05	68.32
Үүнээс: эрэгтэй	60.43	63.69	64.33	64.93	64.68
эмэгтэй	66.13	70.98	71.79	72.26	73.76
Баян-Өлгий	66.31	68.94	69.73	69.80	70.97

Хүн амын улсын дундаж наслалт 2000 онтой харьцуулалх 5,14 насаар уртассан бол манай аймгийн хүн амын дундаж наслалт 4,66 насаар өссөн байна. Дундаж наслалтаар манай аймаг улсын дундажаас 2,65 насаар илүү байна.

1000 ХҮНД НОГДОХ ТӨРӨЛТ, НАС БАРАЛТ, СУМААР

Сумын нэр	Төрөлт				Нас баралт			
	2009	2010	2011	2012	2009	2010	2011	2012
Алтай	27.6	24.0	29.4	22.0	5.2	5.9	4.1	3.9
Алтанцөгц	27.9	21.4	27.3	22.3	8.4	6.9	4.8	7.7
Баяннуур	31.6	29.3	20.2	23.8	4.8	6.6	4.0	3.2
Бугат	23.9	19.1	28.9	23.4	6.0	9.4	6.8	5.8
Булган	29.7	28.6	28.7	30.1	5.8	7.5	4.7	4.4
Буянт	30.2	19.7	21.4	22.1	10.3	7.4	6.4	5.3
Дэлүүн	22.9	27.1	26.9	21.7	6.3	5.6	5.5	4.0
Ногооннуур	28.4	34.9	31.1	32.2	5.0	5.1	9.2	6.0
Сагсай	26.5	24.7	33.9	28.5	6.3	3.8	4.9	4.7
Толбо	28.8	20.9	28.7	23.4	11.4	8.5	5.5	4.9
Улаанхус	28.5	30.2	26.7	29.6	7.5	6.7	7.3	3.5
Цэнгэл	29.9	28.9	33.5	31.7	7.1	5.4	5.5	6.7
Өлгий	26.5	27.1	25.0	26.1	5.3	5.8	4.6	4.8
Цагааннуур	29.9	28.1	27.8	25.1	6.1	5.9	8.3	5.7
<i>Дүн</i>	27.5	27.1	27.4	26.5	6.3	6.1	5.5	4.9

Хүн амын тоо, бүтэц шилжилтээс гадна нас баралт, төрөлтөөс шалтгаалан байнга өөрчлөгдөж байдаг. Сумдын тоон үзүүлэлтүүдийг хоорондоо харьцуулах нь ач холбогдол багатай байдаг. Эдгээр өөрчлөлтийн тоон үзүүлэлтээс гадна 1000 хүнд ноогдох промилээр илэрхийлэх нь сумдын хүн амын тооны их бага өөрчлөлтийг тусгахгүйгээр харьцуулах боломжтой болдог. 1000 хүнд ноогдох төрөлт 2012 онд Ногооннуур, Цэнгэл, Булган,

Улаанхус, Сагсай сум аймгийн дундажаас 2,0-5,7 пунктээр дээгүүр, бусад сумуудад аймгийн дундажаас 0,4- 4,5 пунктээр доогуур байна.

Төрсөн эхийн тоо нийтдээ 2546 болсон нь өнгөрсөн оныхоос 101 хүнээр илүү байна. Эхийн эндэгдэл болон нялхасын эндэгдэл бол эрүүл мэндийн чанарын гол үзүүлэлт болдог. Манай аймгийн хувьд 2000 он бол 1000 хүнд ноогдох төрөлтөөр хамгийн өндөр байсан ба улсын дундажтай харьцуулахад 10.7 промилээр өндөр байжээ. Аймгийн түвшинд 2012 онд 2011 оныхоос 0,9 пунктээр нэмэгдсэн боловч, улсын дундажаас 0,6 пунктээр бага байна. Хүн амын нөхөн үржихүй эрүүл мэндийн судалгаа болон ердийн хөдөлгөөний жилийн эцсийн мэдээгээр улсын хэмжээнд 1990 оноос хойш төрөлт огцом буурч, 1994 оноос хойш аажим тогтвортой буурч байгааг тодорхойлсон байдаг. Эдгээр үзүүлэлт манай аймгийн хувьд мөн адил ажиглагддаг. 2000 оны хүн амын тооллогоор төрөлтийн ерөнхий коэффициент 32.2, нас баралтынх 6.3, цэвэр өсөлтийнх 25.9 болж өмнөх 10 жилийнхээс цэвэр өсөлт 36.6-гаас 25.9 болтол буурсан юм. Сүүлчийн 2010 оны тооллогын дүнгээс харахад төрөлт 22,8, нас баралт 5,7 болж, цэвэр өсөлт 17,1 хүртэл буурсан тоо мэдээлэл байна. 1000 хүнд ноогдох нас баралтаар Алтанцөгц, Цэнгэл, Ногооннуур, Бугат, Буянт сум аймгийн дундажаас 0,4-2,1 пунктээр дээгүүр, Өлгий, Булган, Улаанхус, Сагсай, Дэлүүн, Баяннуур, Алтай сум дундажаас 0,1-1,7 пунктээр бага байна.

Хүн амын эрүүл мэндийн үзүүлэлтүүдийг нэг нь бол өвчлөл, эндэгдлийг шалтгаанаар нь бүртгэж хамгийн их гэснийг тэргүүлэх шалтгаан гэж үздэг.

Сүүлийн 5 жилийн өвчлөлийг үзэхэд жил тутам амсгалын тогтолцооны өвчин, шээс бэлгийн замын өвчин, хоол шингээх тогтолцооны өвчин цусны эргэлтийн тогтолцооны өвчин голлон тэргүүлсэн хэвээрээ байгаа ба бэртэгт хордлого бага хувийг эзэлж, мэдрэлийн системийн тогтолцооны өвчин давамгайлсан байна. Энэ нь нэг талаас эрс тэс уур амьсгалын өөрчлөлт, одоогийн амьдралын хэв шинжийн нөхцөл байдалтай холбож үзэж болохоор байна.

Хүн амын өвчлөлийн тэргүүлэх 5 шалтгаан /10 000 хүн амд ноогдох /

Шалтгаан	2008	2009	2010	2011	2012
Амсгалын тогтолцооны өвчин	800	410	353	484	463
Хоол шингээх тогтолцооны өвчин	459	300	155	479	277
Шээс бэлгийн тогтолцооны өвчин	609	370	335	409	385
Цусны эргэлтийн тогтолцооны өвчин	395	265	221	352	249
Мэдрэлийн системийн тогтолцооны өвчин					96
Бэртэл, хордлого ба бусад гадны шалтгааны үр дагавар	57	25	77	144	

2012 онд Цусны эргэлтийн тогтолцооны өвчнөөр нас барагсад тэргүүлэх шалтгаан хэвээр нь байна. Цаг агаарын огцом өөрчлөлтөөс хамаараад амьсгалын тогтолцооны өвчнөөр нас барагсад 2 дахийг эзэлж байна.

Хүн амын нас баралтын тэргүүлэх 5 шалтгаан / 10 000 хүн амд ноогдох /

Шалтгаан	2008	2009	2010	2011	2012
Амсгалын тогтолцооны өвчин		8.2	9.0	6.7	7.2
Хоол шингээх тогтолцооны өвчин	8.2	5.2	7.3	7.4	6.4
Цусны эргэлтийн тогтолцооны өвчин	21.2	18.8	29.0	23.8	20.9
Бэртэл, хордлого ба бусад гадны шалтгааны үр дагавар	3.2	2.2		3.1	
Хавдар	7.1		3.9	5.7	6.9
Төрөх тойны үед үүсэх зарим оёг	1.7				
Шээс бэлгийн тогтолцооны өвчин		3.2	3.3		1.7

Хавдараар нас барагсдын тоо сүүлийн жилүүдэд нэмэгдэж 3 дахь шалтгаанд ороод байна. Хоол шингээх тогтолцооны өвчинээр нас барагсад, шээс бэлгийн тогтолцооны өвчнөөр нас барагсад эхний 5 шалтгаанд ороод байна. Энэ онд эхийн эндэгдэлийг бууруулаж чадсанаар төрөх тойны үед үүсэх зарим тохиолдолоор нас барагсад тэргүүлэх шалтгааны тоонд ороогүй байна. Цусны эргэлтийн өвчинөөр нас барагсад өмнөх оныхоос 12,2 хувиар, хоол шингээх тогтолцооны өвчинээр нас барагсад 13,5 хувиар буурч, амьсгалын тогтолцооны өвчнөөр нас барагсад 7,5 хувиар, хавдараар нас барагсад 21,0 хувиар нэмэгдсэн байна.

Эхийн эндэгдлийн тэргүүлэх шалтгаан

Шалтгаан	2007	2008	2009	2010	2011	2012
Цус алдалт	1	1				1
Эклампси	1		2		1	
Экстрагенитальный эмг	4	1	2	1		
Төрсний дараах хүндрэл			1		1	2

Эхийн эндэгдэл 2012 онд 3 тохиолдол гарсан нь өмнөх оныноос 1 хүнээр нэмэгдсэн байна. 2009 онд 5, 2008 онд 2 тохиолдол гарсан нь сүүлийн жилүүдэд эхийн эндэгдлийн тогтвортой бууруулж чадахгүй байгааг харуулж байна. Үүний 1 тохиолдол нь төрөх үеийн хүндрэлээр, 2 нь төрсөний дараах хүндрэлээр эндсэн байна. 1990-2015 онд эхийн эндэгдэлийг дөрөвний гурваар бууруулах мянганы хөгжлийн зорилтын үндсэн үзүүлэлтүүдийн шалгуур хангагдаагүй аймгийн тоонд орж байна. 2006 оны мянганы зорилтын хэрэгжилтийн илтгэлд улсын хэмжээгээр эхийн эндэгдэл 1990 онтой харьцуулахад бараг 2 дахин буурсан байна гэж дурдсан байдаг. Улсын хэмжээгээр эхийн эндэгдэл өнгөрсөн оноос 8,8 хувиар, 2010 оныхоос 23,3 хувиар нэмэгдсэн байна.

ХҮҮХДИЙН ЭНДЭГДЭЛ, АЙМГИЙН ДҮНГЭЭР

	2009	2010	2011	2012
1 хүртэл насандаа эндсэн хүүхэд	68	55	63	59
1-5 хүртэл насандаа эндсэн хүүхэд	25	25	11	12

5 хүртэлх насны хүүхдийн эндэгдэл 2009 онд 25 тохиолдол гарсан бол 2010 онд мөн 25 тохиолдол бүртгэгдэсэн нь өмнөх оны түвшинд байлаа. Сүүлийн 2 жилд тогтвортой буурч 2012 онд 12 тохиолдол гарсанаар тухайн насны 1000 хүүхдийн 1,2 нь эндсэн байна. Мянганы хөгжлийн зорилтын шалгуур үзүүлэлтүүдэд нялхасын эндэгдэл болон тав хүртэлх насны хүүхдийн эндэгдлийг 1990 онтой харьцуулахад 4 дахин бууруулах зорилт тавьсан нь 0-1 насны хүүхдийн эндэгдэл сүүлийн 4 жилд жил тутам тогтвортой буурахгүй байгаа ба 1-5 насны хүүхдийн эндэгдэл тогтвортой буурч байна. 1000 амьд төрөлтөд ногдох нялхасын эндэгдэл баруун бүсэд 20, улсын дундажаар 15 байсан бол манай аймгийн дундаж 23 болж баруун бүсээс 3 пунктээр, улсын дундажаас 8 пунктээр илүү байгаа нь эрүүл мэндийн үйлчилгээний хүртээмжтэй холбоотой байна.

0-1 насны болон 1-5 насны хүүхдийн эндэгдлийн тэргүүлэх шалтгаан

1000 амьд төрөлтөд

Шалтгаан	2008		2009		2010		2011		2012	
	0-1 нас	1-5 хүртэлх насны	0-1 нас	1-5 хүртэлх насны	0-1 нас	1-5 хүртэлх насны	0-1 нас	1-5 хүртэлх насны	0-1 нас	1-5 хүртэлх насны
Амсгалын тогтолцооны өвчин	15	8	14	6	14	7	13	3	14.9	0.5
Хоол шингээх тогтолцооны өвчин	3	4							1.2	0.1
Төрөх тойны үед үүсэх зарим оёг	9				7		9			
Төрөлхийн гажиг өнгөт цогцын гажуудал	11	1	4			1	1	0.4	5.1	0.2
Бэртэл, хордлого ба бусад гадны шалтгааны үр дагавар	8	3	1	2		2		0.4		0.4
Зүрхний гажиг хөгжил				2	1					
Мэдрэлийн тогтолцоо							2		1.2	0.2
Дотоод шүүрэл								0.4	0.8	

Сүүлийн жилүүдэд нялхасын болон хүүхдийг эндэгдэл тогтвортой буурч байгаа юм. 2009 оны байдлаар 1000 амьд төрсөн хүүхэд тутмын 27 нь эндэж байсан бол 2010 онд 22, 2011 онд 25, 2012 онд 23 болж 2 пунктээр буурсан байна.

ӨРХИЙН АМ БҮЛИЙН БАЙДАЛ

Монгол улсын хүн амд амжиргааны доод түвшингээс доогуур орлоготой хүн амын эзлэх хувь 2000 онд 39,9 хувь, 2006 онд 37.5 хувь, 2010 онд 38.4 хувь болж ядуурал харьцангуй гүнзгийрсэн байсан бол төрөөс ядуурлыг бууруулах, ажил эрхлэлтийг дэмжих, шинэ ажлын байр бий болгох шат дараалсан хөтөлбөр хэрэгжүүлсэний үр дүнд 2010 онд 2009 оныхоос 7.9 хувиар, 2012 онд өмнөх оныхоос 17,5 хувиар багасаж 31,7 хувьтай болжээ. Энэ нь ядуурал бол дэд бүтцийн хөгжилтэй холбоотой ба нөгөө талаас төвөөс хэт алслагдсан хэрэглээний өртөг өндөр байгаатай шууд холбоотой байна.

Хүн амын нийгмийн зарим үзүүлэлтүүд

Үзүүлэлтүүд	2000	2008	2009	2010	2011	2012	$\frac{2012}{2011} \%$
Ажил эрхлээгүй хүний тоо	11697	9216	8734	10800	12640	8256	65.3
Ядуу өрхийн тоо	7346	9150	9832	7938	6868	6525	95.0
Нэн ядуу өрхийн тоо	3790	4909	5373	3963	3690	2983	80.8
8 ба түүнээс дээш ам бүлтэй өрх	1806	924	831	846	768	682	88.8
Өрх толгойлсон эмэгтэй	1317	1603	2039	2000	1769	1971	111.4
Ганц бие өрхийн тоо	137	120	189	191	249	188	75.5
Хөгжлийн бэрхшээлтэй иргэд	1600	3796	4396	4149	4218	4305	102.1
Хагас өнчин хүүхдийн тоо	2666	2770	2649	2518	2387	2313	96.9
Бүтэн өнчин хүүхдийн тоо	229	302	352	355	346	319	92.2

Ядуурлын түвшин хот суурин газрыг бодоход хөдөө илүү байна гэж мянганы хөгжлийн зорилтын илтгэлд дурдсан байдаг. Хөдөөгийн хүн ам зах зээлээс хэт алслагдсаны зэрэгцээ боловсрол эрүүл мэндийн үйлчилгээний хүртээмж хязгаарлагдмал, мал аж ахугаас бусад ажлын байр хомс, мэдээлэл түргэн шуурхай хүргэх боломж сул байгаа нь тэдний амьдралын түвшин доройтоход хүргэж байна. Байгал цаг уурын нөлөөлөлөөс амьдрал ахуй нь шууд хараат байдалтай байгаа нь нүүдлийн мал аж ахуйтай, жилийн дөрвөн улирал малаа бэлчээрээр малладаг уулархаг, хадлан тэжээлийн нөөц багатай манай аймгийн хувьд хөдөөгийн хүн амын амжиргаа нь доройтож ядуурлын хамрах хүрээ 2009 онд хамгийн өндөр 46,3 хувьтай гарсан байна. Өмнөх жил харьцангуй өвөлжилт хэвийн, малын ашиг шимийн бүтээгдэхүүний үнэ нэмэгдсэн, төрөөс малчдын орлогыг нэмэгдүүлэх зорилгоор ноос, нооллуурын үнийн зөрүүг олгож эхэлсэн нь мал бүхий иргэдийн амьжиргааг дэмжиж тэтгэсэн бодлого болсон байна. Манай аймгийн нийт хүн амын 66,4 хувь нь хөдөө амьдардаг ба тэдний амьжиргаа нь мал аж ахуйтай шууд холбоотой учраас цаг агаарын өөрчлөлт, малын болон ашиг шимийн үнийн өөрчлөлтөөс шууд хамааралтай байна. 2005 онд манай аймгийн хувьд хамгийн олон толгой мал хорогдсон нь дараагийн жилийн амжиргааны түвшинд шууд нөлөөлсөн байсан ба 2009 онд 120.8 мянган толгой мал хорогдсон нь сүүлийн 10 жил дотор хамгийн олон мал хорогдсон жил болж ядуурлын гүнзгийрэлтэнд шууд нөлөөлсөн байна.

Нийгмийн эмзэг бүлэгт ордог бүтэн ба хагас өнчин хүүхдийн тоо сүүлийн жилүүдэд нэмэгдэж байгаа нь хүний хөгжлийн жам ёсоор нас баралтын сүүдрийн үзүүлэлтийг нэг юм. 2000 оноос хойш эдгээр үзүүлэлтүүд байнга

нэмэгдэж иржээ. Бүтэн өнчин хүүхэд 2000 онд 229 байснаа 2010 онд 355, 2012 онд 319 болж 10,1 хувиар буурсан бол хагас өнчин хүүхэд 2010 онд 2770, 2011 онд 2387, 2012 онд 2313 болж өмнөх жилийнхээс 3,1 хувиар буурсан нь эдгээр эмзэг бүлгийнхэн нас дэвшиж байгаагаас гадна ам бүлээрээ шилжих хөдөлгөөнд ороод тоо нь багасаж байгаатай холбоотой байна. Үүний дотор 0-6 насны 26 хүүхэд байгаа нь бүтэн өнчин хүүхдийн 8,1 хувийг, хагас өнчин 343 хүүхэд 14,8 хувийг эзэлж байна. Өрх толгойлсон 1971 эмэгтэй байгаа нь 2000 оныхоос 49,7 хувиар, өмнөх оныхоос 11,1 хувиар нэмэгдсэн нь эмэгтэйчүүдийн өрх толгойлох, хүүхэд асран хүмүүжүүлэх үүрэг ачаалал нэмэгдэж байгаагийн нэг илрэл мөн. Өрх толгойлсон эмэгтэйчүүд сүүлийн 5 жилийн дотор 22,9 хувиар буюу 368 хүнээр нэмэгдсэн байна. Өрх толгойлсон эмэгтэйчүүдийг ам бүлийн тоогоор бүлэглэхэд 52,4 хувь нь 2-4 хүртэлх хүүхдийг асардаг бол, 20,4 хувь нь 5-аас дээш ам бүлийг асран тэжээж байна.

Хөгжлийн бэрхшээлтэй хүний тоо сүүлийн 10 жилд 1,9 дахин нэмэгдэж 4305 болсон бол 2004 оны 6 дугаар сард явагдсан тахир дутуу иргэдийн тооллогоор манай аймагт 3907 хүн үүний дотор 2135 эрэгтэй тоологдсон нь хөгжлийн бэрхшээлтэй хүний тоогоор улсад хамгийн их 3 аймгийн тоонд орж байсан. Хөгжлийн бэрхшээлтэй иргэдийн хувийн жингээр үзэхэд 50,0 хувийг эрэгтэйчүүд эзэлдэг байна.

8 ба дээш ам бүлтэй өрхийн тоо жил дараалан буурсаар 2012 онд 682 болж өмнөх оныхоос 11,2 хувиар, 2000 оныхоос 2,6 дахин багассан байна. Энэ нь сүүлийн жилүүдэд төрөлт буурч өрхийн ам бүлийн тоо цөөрч байгаагийн илрэл юм. Ганц бие өрхийн тоо 2000 оныхоос 51 хүнээр нэмэгдэж, өмнөх 2011 оныхоос 61 хүнээр багассан байна.

ХҮН АМЫН НИЙГМИЙН АСУУДАЛ

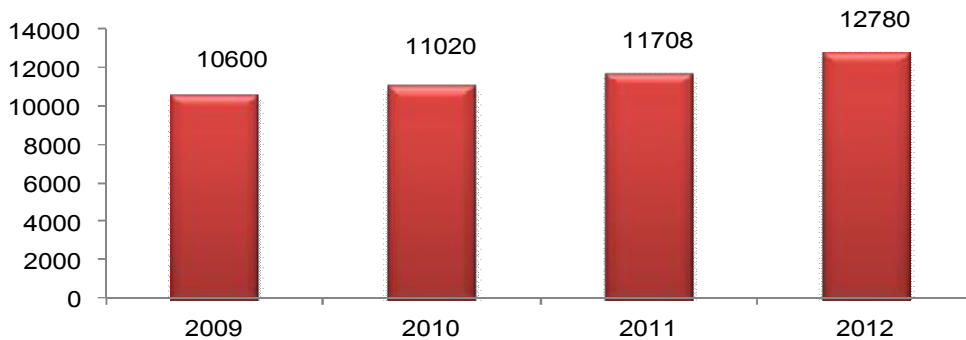
Ойрын жилүүдэд шийдвэрлэсэн өөр нэг асуудал бол хүн амын нийгмийн асуудлыг шийдвэрлэж, халамж үйлчилгээний чанар, хүртээмжийг нэмэгдүүлэх явдал юм. Энэ ажлын хүрээнд ниймийн даатгалын сангаас 55518 гаруй хүнд өндөр настаны тэтгэвэр, 3148 хүнд тахир дутуугийн тэтгэвэр, 97 хүнд ажилгүйдлийн тэтгэмж олгож нийт давхардсан тоогоор 175980 хүнд аль нэг төрлийн тэтгэвэр, тэтгэмж олгож, үйчилгээ үзүүлсэн байна. Нийгэм даатгалд хамрагдагсдын тоо өмнөх оныхоос 9,1 хувиар нэмэгдсэн байна. Эрүүл мэндийн даатгалд хамрагдагсдын тоо өмнөх оныхоос 9,7 хувиар буурсан

байна. 2012 онд эрүүл мэндийн даатгалын сангаас 252,9 сая төгрөгийн орлого олж, эмнэлгийн болон эмийн үнийн хөнгөлөлтөнд 2360,8 сая төгрөг зарцуулсан байна. Ажилгүйдлийн тэтгэмж болон түүнд хамрагдагсдын тоо сүүлийн жилүүдэд нэмэгдэж 97 хүн 53,0 сая төгрөг хүртсэн байна.

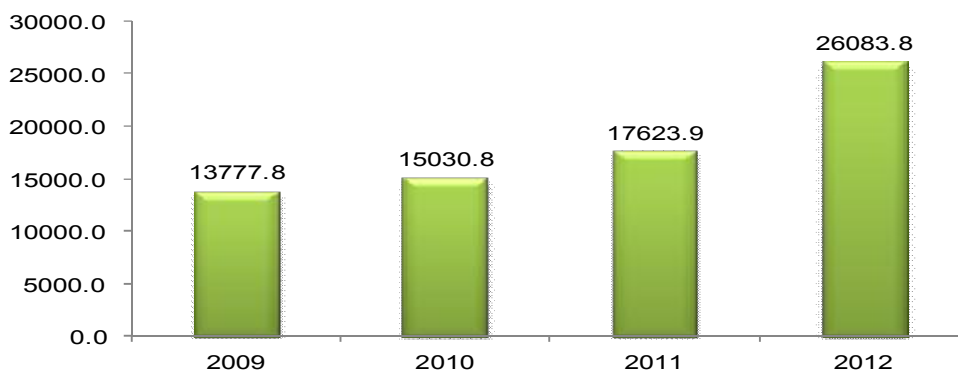
НИЙГМИЙН ДААТГАЛЫН ҮЙЛЧИЛГЭЭ, 2012 онд

	Хүний тоо	Зардлын дүн, сая төгрөг
Өндөр насны тэтгэвэр	5518	12557.1
Тэжээгч алдасны тэтгэвэр	2178	3983.6
Тахир дутуугийн тэтгэвэр	3148	5072.7
Цэргийн албан хаагчийн тэтгэвэр	228	837.0
Нийгэм даатгалд хамрагсад	12780	
Эрүүл мэндийн даатгалд хамрагсад	76783	
ҮОМШӨ-ний даатгалын сангаас олгосон тэтгэвэр	136	409.8
Хөдөлмөрийн чадвар түр алдагсдын тэтгэмж	651	45.8
Жирмэсэн ба амаржсаны тэтгэмж	1038	665.9
Оршуулгын тэтгэмж	327	98.1
Ажилгүйдлийн тэтгэмж	97	53.0
Эмнэлгийн болон эмийн үнийн хөнгөлөлтийн үйлчилгээ авсан даатгуулагчид	73096	2360.8
Дүн / давхардсан тоогоор/	175980	26083.8

Нийгмийн даатгалд хамрагдагсад



Нийгмийн даатгалд зарцуулсан зардал

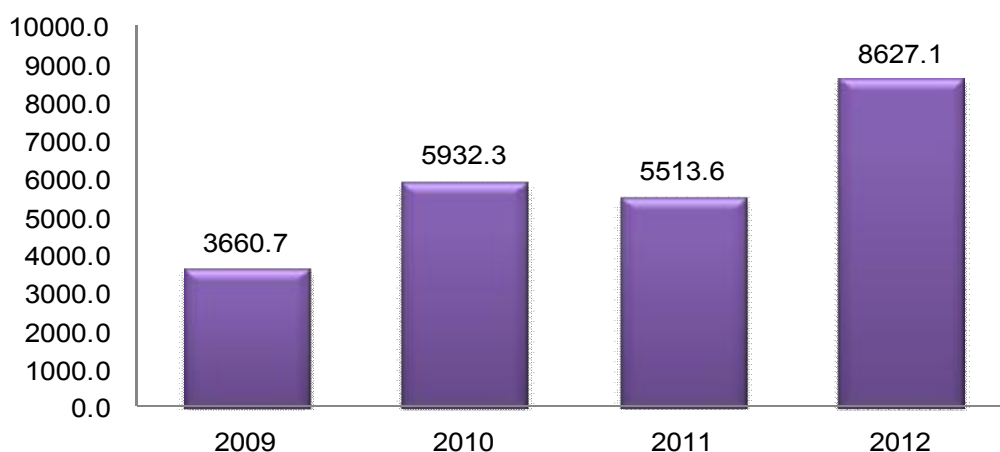


НИЙГЭМ ХАЛАМЖИЙН ҮЙЛЧИЛГЭЭ, 2012 онд

Үйлчилгээний төрөл	Олгосон тэтгэвэр тэтгэмж /мян.төг/	хүний тоо
Нийгэм халамжийн сан бүгд: сая төг	8627128.3	63140
Үүнээс: ахмад настанд үзүүлэх хөнгөлөлт	390929.5	4103
Хөгжлийн бэрхшээлтэй иргэдэд үзүүлэх хөнгөлөлт	257981.6	2537
Халамжийн тэтгэвэр	4252981.4	4053
Халамжийн тэтгэмж	523649.1	1219
Жирмэсний болон амаржсаны	1161897.8	4292
Өнчин хүүхэд үрчлэн авч өсгөсөний	57234.7	153
Алдарт эхийн одонгийн урамшуулал буюу олон хүүхэдтэй эхчүүдэд олгосон тэтгэмж	1450538.1	9422
18 нас хүрээгүй байхдаа бүтэн өнчин болсон 18-24 насны иргэнд олгох нэг удаагийн тусламж	53000.0	106
Орон гэргүй болсон өрхөд гэр авахад үзүүлсэн дэмжлэг	9500.0	19
Алдар цолтой хүмүүст үзүүлэх хөнгөлөлт	98546.1	149
Хүний хөгжлийн сангийн хишиг	370870.0	37087

2012 оны нийгмийн халамжийн сангаас 63140 хүнд үйлчилгээ үзүүлсэний дотор, 4103 ахмад настанд хөнгөлөлт үзүүлж, 9422 эхэд алдарт эхийн одонгийн урамшуулал олгож, 28 хүнд нүдний болорын, 1072 хүнд нүдний шилний хөнгөлөлт, 234 хүнд рашаан сувилалын хөнгөлөлт, 1862 хүнд хиймэл шүдний хөнгөлөлт үзүүлсэн байна.

НИЙГМИЙН ХАЛАМЖИЙН САНГААС ЗАРЦУУЛСАН ХӨРӨНГӨ



ХҮН АМ ӨРХИЙН БҮРТГЭЛ

Хүн ам өрхийн бүртгэл нь тухайн өрхөд байгаа бүх хүний мэдээлэлийг бүртгэх бөгөөд тухайн оны суурин хүн амын тайлан мэдээний анхан шатны мэдээлэл учраас цахим хэлбэрт оруулах, шинэчилж байх нь их чухал байдаг.

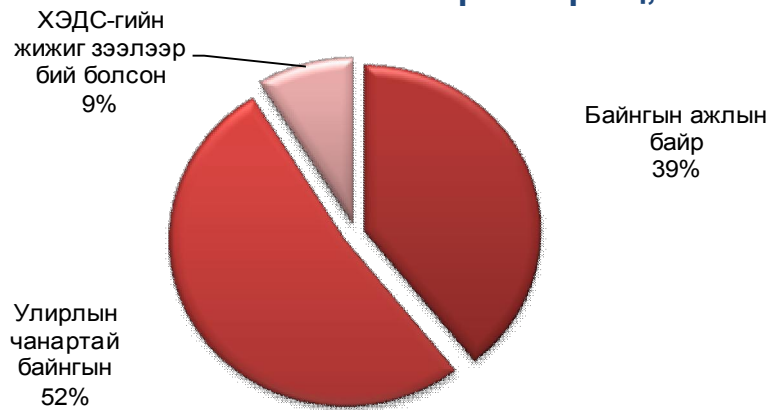
Хүн амын тооллогоо хоорондын хүн амын тоог хянах, суурин хүн ам, өрх,

нийгмийн үзүүлэлтүүдийн талаахи мэдээлэлийн санг бүрдүүлэх мэдээлэлийн эх үүсвэр нь хүн ам өрхийн бүртгэлийн дэвтэр юм. Манай аймгийн хувьд 14 засаг захиргааны нэгжийн 86 багийн мэдээлэлийн цахим бааз бүрдсэн байгаа. 2012 онд өрхийн бүртгэлийн шинэ программд хөрвүүлэх, шинэ өрхийн бүртгэлийн дэвтрийн дагуу шинэчилэх ажил бүрэн хийгдсэн байгаа. Гэхдээ хүн ам өрхийн бүртгэлийг цахим хэлбэрт оруулах явцад аймгийн төв, сумдын хооронд давхардал их байгаа ба файл нэгтгэхэд гарсан давхардлыг засаж залруулаад байна. Регистрийн давхардлыг улсын бүртгэлийн мэдээлэлийг үндэслэн засаж залруулаад байна. Оны эхэнд аймгийн төв болон сум хоорондын давхардал 1100-гаад хүний давхардал одоо байгаа ба цаашид хүн ам өрхийн бүртгэлийн давхардлыг улирал тутам хийлгэж байх талаар төлөвлөөд байна. Энэ зөвхөн давхар бүртгэлтэй хүмүүсээс гадна иргэний бичиг баримтын зөрчлийн улмаас давхардсан хүмүүс нийлээд байгаа нь иргэний шинэчилсэн бүртгэлээр засагдаад байна.

ШИНЭЭР БИЙ БОЛСОН АЖЛЫН БАЙР, САЛБАРААР

Салбарын ангилалаар	Шинээр бий болсон ажлын байр бүгд				Үүнээс:		
	2009 он	2010 он	2011 он	2012 он	Байнгын	Улирлын чанартай байнгын	ХЭДС-гийн зээлээр бий болсон
Барилга	370	532	575	415	20	395	
Боловсрол	181	194	155	71	71		
Эрүүл мэндийн байгууллага	44	46	36	8	8		
Үйлчилгээний байгууллага	167	159	134	124	117	7	
Боловсруулах үйлдвэр	152	229	259	135	135		
Олборлох үйлдвэр, хайгуул	32	6	72	172	140	32	
Авто засварын газар, холбоо, тээвэр үйлчилгээ	13		47	15	15		
Банк санхүүгийн байгууллага	10	6	42	21	21		
Төсвийн байгууллага	66	98	98	16	16		
МАА, газар тариалан	238	390	1049	551	57	360	134
НИЙТ	1273	1660	2467	1528	600	794	134

Шинэ ажлын байрны бүтэц, 2012 он



Шинээр бүртгэгдсэн ажлын байрны тоо өмнөх жилээс 38,1 хувиар бага байгаа ба шинэ ажлын байрны 39,0 хувийг байнгын ажлын байр, 52,0 хувийг улирлын чанартай ажлын байр эзэлж байна.

ДҮГНЭЛТ

Манай аймаг баруун бүсийн аймгуудаас хүн амын тоогоор тэргүүлдэг аймаг юм. Баруун бүсийн хүн амын цэвэр өсөлт 21.5 хувьтай, улсын дундаж 21.0 хувьтай байхад манай аймаг 23.9 болж баруун аймгуудын дотор Ховд аймгийн дараа орж байна. Улсын дунджаас 2,9 пунктээр өндөр өсөлттэй байна. Энэхүү хүн амын өсөлтийг дагаж дундаж наслалт мөн 2,65 насаар урт байна. Аймгийн хүн ам нийгмийн үзүүлэлтүүдийн судалгаанаас үзэхэд хүн амын цэвэр өсөлт улсын дундаж хэмжээнээс нилээн дээгүүрт ордог.

-Сүүлийн үед, дэлхийн хүн амын сангийн нөхөн үржихүй эрүүл мэндийн хөтөлбөрийн хүрээнд явагдсан сургалт сурталчилгааны үр дүнд төрөлтийг гэр бүл төлөвлөлтөөр зохицуулдаг болсоноор хүн амын цэвэр өсөлт 2000 оныхоос ялимгүй буурч байгаа боловч, сүүлийн 4 жилд өсөн нэмэгдэж байна.

- Хүн амын дундаж наслалт уртсаж, 1000 хүнд ноогдох төрөлт ихсэж, нас баралт буурсан дүр төрх харагдаж байна.

- Энэхүү судалгаанаас үзэхэд хүн амын насны бүтэцэнд их өөрчлөлт гарч байна. Хүн амын 59,0 хувийг хөдөлмөрийн насны хүн ам, 13,9 хувийг сургуулийн өмнөх насны хүүхэд, 5,0 хувийг өндөр настан эзэлж байгаа бол, 2000 онд нийт суурин хүн амын 19.3 хувийг хүүхэд, 6.7 хувийг өндөр настан эзэлж хүн ам зүйн ачаалал 15.3 хувь хүртэл буурсан байна. Өөрөөр хэлбэл 1990–ээд оны хүн амын өндөр өсөлттэй байсан үеийн хүн ам өнөөгийн байдлаар хөдөлмөрийн насны хүн амын эзлэх хувийн жинг нэмэгдүүлж

байна.

-Хүн амын шилжих хөдөлгөөн нэмэгдэх хандлагатай байна. Аймаг дотроо хөдөөнөөс төв рүү шилжих шилжилт, улсын томоохон хот суурин газар руу шилжих шилжилт үргэлжилсээр байна. Мөн хөдөлмөрийн гэрээгээр болон цагаачлахаар явагсадын тоо манай аймгийн үндэсний онцлогоос шалтгаалан цаашид үргэлжлэх хандлагатай байна.

Манай аймгийн хувьд шинээр бий болсон ажлын байрны ихэнх нь улирлын чанартай ба тухайн хүний байнгын орлогын эх үүсвэр болж чадахгүй байна. Өмнө их бага хэмжээгээр үйлчилгээ эрхэлж байгаа хүн хөдөлмөр эрхлэлтийг дэмжих сангаас зээл авсан нөхцөлд шинэ ажлын байр, мэргэжлийн түр сургалтанд хамрагдсан хүнийг ажлын байртай гэж бүртгэж аймгийн хэмжээгээр том тоо харагдаж байгаа мөртлөө ажиллагсадын тоо нэмэгдэхгүй байна.

- Шинээр ажлын байр бий болгох, хөдөлмөр эрхлэлтийн нэмэгдүүлэх, ажил олгогчийн зүгээс тухайн хүний нийгмийн баталгааг хангахад чиглэсэн эрх зүйн шинэчлэл хийх хэрэгтэй.

-Ажил эрхлээгүй хүний тоо бодитой буурахгүй байгаа ба шилжих хөдөлгөөнд оролцогчдын ихэнхийг ажил хөдөлмөргүй иргэд эзэлж байна. Ядуу өрхийн тоо өмнөх жилээс 5.0 хувиар буурсан боловч нийт өрхийн 31.5 хувийг эзэлж, нэн ядуу өрхийн хувийн жин 45.7 хувь болж буурахгүй байгаагийн улмаас ядуурлын гүнзгийрэлт баруун бүсэд 7,9 хувьтай байна.

Сүүлийн жилүүдэд манайх чиг эрс тэс уур амьсгалтай өвөл нь хүндрэлтэй ган зудад нэрвэгдэж ихэнх сумдад цөөхөн тооны мал орлогын тогтвортой эх үүсвэрийг бүрдүүлж чадаагүйгээс сумдаас аймаг руу чиглэсэн дотоод хөдөлгөөн нэмэгдсээр сум, аймгийн төвийн хооронд өрхийн давхардал ихээр үүссэн байна.

-Нийгмийн халамж, нийгмийн даатгалын хамрах хүрээ өргөжиж, эдгээр нийгмийн үйлчилгээ эмзэг бүлгийн хүн амын амьжиргааг дээшлүүлэхэд чиглэгдсэн үйл ажиллагаа болж байгаа ба цаашид хүртээмжийг сайжруулахад анхаарлаа хандуулах.

- Манай аймгийн хувьд хүн амын өвчлөлийн хамгийн их тохиолддог нь амьсгалын тогтолцоо, нас баралтаар тэргүүлж байгаа нь цусны эргэлтийн тогтолцооны өвчлөл бөгөөд мэргэжлийн байгууллагын дүгнэлтээр уулархаг газар нутагтай далайн түвшинээс өндөр нөгөө талаар Казахстаны цөмийг

энэргийн дээр үеийн туршилтын нөлөө хожим илэрч байна гэсэн судалгаа бий. Харин нас баралтын шалтгааны хамгийн өндөр үзүүлэлттэй нь мөн адил цусны эргэлтийн тогтолцооны өвчин ба өвчлөлийн 7 тохиолдолын нэг нь нас баралтад хүргэж байна. Эхийн эндэгдэл 2010 онд өмнөх жилийнхээс эрс багассан нь дэвшилттэй боловч сүүлийн жилүүдэд нэмэгдэж 2012 онд 3 тохиолдол гарч мянганы хөгжлийн зорилтын хүрээнд хүргэх түвшин болон сүүлийн үед эх нялхсын эрүүл мэндийг хамгаалах талаар төр засаг авч хэрэгжүүлж буй арга хэмжээнүүдээд алслагдсан бүс нутаг, малчдад төдийлөн хүрч чадахгүй байгаагийн нэг илрэл байна.

АШИГЛАСАН НОМ, МАТЕРИАЛ

1. Баян-Өлгий аймгийн Статистикийн эмхэтгэл 2011, 2012 он
2. Улсын Статистикийн эмхэтгэл 2011 он
3. Албан ёсны болон захиргааны сар, улирал, жилийн эцсийн мэдээ
4. Монгол улсын мянганы хөгжлийн шалгуур үзүүлэлтүүд

_____ о О о _____