



Аймгийн Статистикийн хэлтсийн мэдээлэл

БАЯН-ӨЛГИЙ АЙМГИЙН НИЙГЭМ, ЭДИЙН ЗАСГИЙН БАЙДАЛ

2015/01

Нийгмийн үзүүлэлтүүд



Эрүүл мэнд

2015 оны 1-р сарын байдлаар 223 эх амаржиж, амьд төрөлт 224 болж, өнгөрсөн оны мөн үеийнхээс 0.4 хувиар буурсан байна. Нялхсын эндэгдэл 9 болж, өнгөрсөн оны мөн үеийнтэй харьцуулахад 4 хүүхдээр өссөн. 1000 амьд төрөлтөд ногдох нялхсын эндэгдэл 40 болж, өнгөрсөн оны мөн үеийнхээс 18 хүүхдээр нэмэгдсэн байна. Амбулаториор давхардсан тоогоор 31.7 мянган хүнд үзлэг хийгдэж, 2633 хүн хэвтэн эмчилүүлсэн. Халдварт өвчнөөр 33 хүн өвчилж, өнгөрсөн оны мөн үетэй харьцуулахад 2.9 хувиар буурсан байна. Халдварт өвчнөөр өвчлөгчдийн 60.6 хувийг заг хүйтэн, 15.1 хувийг сүрье, 6.1 хувийг тэмбүү, 9.1 хувийг трихомоноз, 3.0 хувийг салхин цэцэг, 6.1 хувийг бруцеллөз өвчнөөр өвчлөгчид эзлэж байна. Хувийн хэвшлийн эмнэлгүүд 2985 хүнд 23.1 сая төгрөгийн төлбөртэй үйлчилгээ үзүүлсэн байна.

Эндсэн хүүхдийн тоо, жил бүрийн 1-р сарын байдлаар



Амаржсан эх, амьд төрсөн хүүхдийн тоо, жил бүрийн 1-р сарын байдлаар



Нас барсан хүний тоо, жил бүрийн 1-р сарын байдлаар

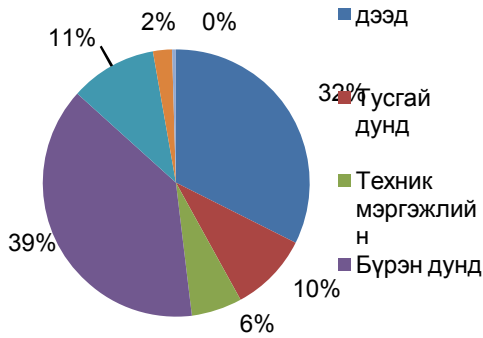


Бүртгэлтэй ажилгүйчүүд

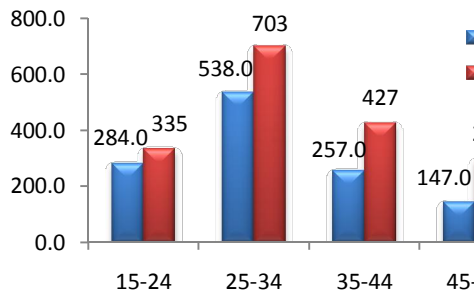
Сумдын засаг даргын тамгын газар болон аймгийн хөдөлмөрийн хэлтэст бүртгэлтэй ажилгүйчүүдийн тоо 1764 болж өнгөрсөн оны мөн үеэс 538 хүнээр буюу 43.9 хувиар нэмэгдсэн байна. Нийт ажилгүйчүүдийн 51.6 хувийг эмэгтэйчүүд эзэлж байна.

Ажилгүй иргэдийн 58.8 хувийг 15-34 насны залуучууд, үүний 32.4 хувийг дээд боловсролтой залуучууд эзэлж байна. Оны эхнээс 33 хүн зуучлагдаж ажилд орсон байна.

Бүртгэлтэй ажилгүй иргэд,
хувиар, 1 дүгээр сарын байдлаар



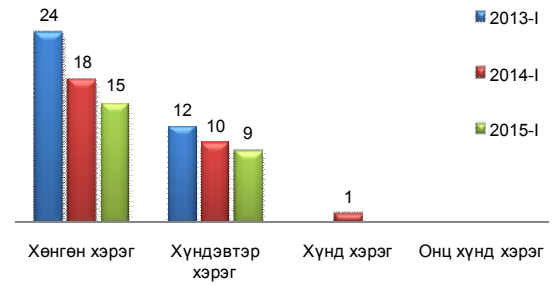
Бүртгэлтэй ажилгүй иргэд, насны
бүлгээр



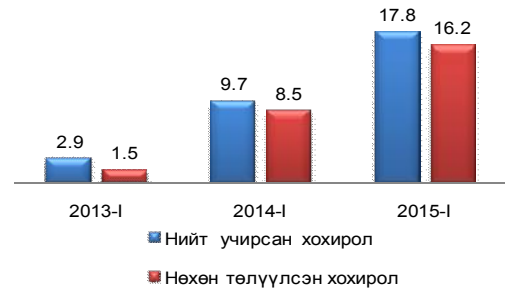
Гэмт хэрэг

Цагдаагийн газрын мэдээгээр 2015 оны 1-р сард 24 гэмт хэрэг бүртгэгдсэн нь өнгөрсөн оны мөн үеийнхээс 17.2 хувиар бага байна. Нийт гэмт хэргийн 41.7 хувийг бусдын бие махбодод гэмтэл учруулсан гэмт хэрэг, 50.0 хувийг хулгай, 5.6 хувийг эзэнгүй хэрэг, 4.2 хувийг бусад гэмт хэрэг, 16.7 хувийг согтуугаар үйлдсэн хэрэг эзэлж байна. Оны эхнээс 80 хүн эрүүлжүүлэгдсэн нь өнгөрсөн оны мөн үеийн түвшинд байна. Гэмт хэргийн улмаас 17.8 сая төгрөгийн хохирол учруулсаны 91.0 хувийг барагдуулсан байна. Нийт үйлдэгдсэн гэмт хэргийн 62.5 хувийг хөнгөн, 37.5 хувийг хүндэтэр хэрэг эзлэж байна. Эмэгтэй хүн оролцсон гэмт хэрэг 2 гарсан ба хүүхэд оролцсон гэмт хэрэг гараагүй, бүлэглэн үйлдсэн гэмт 6 гарсан нь өнгөрсөн оны мөн үеийнхээс 2-оор илүү байна. Согтуугаар үйлдсэн гэмт хэрэг 42.9 хувиар буурсан байна.

Гэмт хэрэг, төрлөөр



Гэмт хэргийн улмаас учирсан
хохирол, сая төг



Гэмт хэргийн зэрэгцүүлэлт



Макро эдийн засгийн
үзүүлэлтүүд



Үнэ

Хэрэглээний бараа үйлчилгээний ерөнхий индекс 2015 оны 1 дүгээр сарын байдлаар 2013 оны жилийн эцэстэй харьцуулахад 10.8 хувиар өсч, 2014 оны жилийн эцэстэй харьцуулахад 0.4 хувиар буурсны дотор барааны бүлгээр авч үзвэл шуудайтай хар модны үнэ өмнөх сараас буурсан нь өнгөрсөн сараас түлшний үнэ орон сууц, ус, цахилгаан, хийн болон бусад түлш 5.2 хувиар буурахад голлон нөлөөлж, гэр ахуйн тавилга, гэр ахуйн бараа 0.1,

эм, тариа, эмнэлгийн үйлчилгээ 0.8 хувиар буурч, хүнсний бараа согтууруулах бус ундаа 1.0, согтууруулах ундаа, тамхи, мансууруулах бодис 0.1, тээвэр 0.1, амралт, чөлөөт цаг, соёлын бараа, үйлчилгээ 0.1 хувиар тус тус өсч, хувцас, бөс бараа, холбооны хэрэгсэл, шуудангийн үйлчилгээ, боловсрол, зочид буудал, нийтийн хоол, дотуур байрны үйлчилгээ, бусад бараа үйлчилгээнүүдийн үнэ өөрчлөлтгүй байна. Өөрчлөлтийг 7 хоног бүрийн 3 дахь өдөр цуглуулж судалдаг өргөн хэрэглээний 11 бараа, бүтээгдхүүний үнэ өмнөх оны мөн үеэтэй харьцуулахад 1-р зэрэгийн гурил 20.2, цагаан будаа 11.5, шингэн сүү 1.7 хувиар өсч, хонины мах 6.2, үхрийн мах 3.2, ямааны мах 4.4, ноолуур 26.0, АИ-80 бензин 1.0, АИ-92 0.9, дизелийн түлш 0.9 хувиар тус тус буурсан байна.



Хөдөө аж ахуй

2015 оны 1-р сарын байдлаар том малын зүй бус хорогдол 443 толгой болж өмнөх оны мөн үеийнхээс 333 толгой буюу 42.9 хувиар буурсан байна. Том малын зүй бус хорогдлыг малын төрлөөр авч үзвэл тэмээ 3, адуу 36, үхэр 77, хонь 145, ямаа 182 байна. Нийт хорогдлын 41.1 хувийг ямаа, 32.7 хувийг хонь эзэлж байна. Алтанцөгц, Баяннуур, Бугат, Сагсай суманд оны эхэнд тоологдсон малын 0.1 хувь нь хорогдсон байна.



Аж үйлдвэр

1-р сарын байдлаар аж үйлдвэрийн нийт бүтээгдэхүүн үйлдвэрлэлт дамжуулан борлуулсан цахилгааныг оролцуулаад 1021.3 сая.төгрөг болсон нь үйлдвэрлэлт өнгөрсөн оны мөн үетэй харьцуулахад 54.8 хувиар өсч, борлуулалтын хэмжээ 19.0 орчим хувиар буурсан

байна. Гянтболд 40 тн үйлдвэрлэж 600.0 сая төгрөгний бүтээгдэхүүн үйлдвэрлэн экспортонд гаргав.

Гол нэр төрлийн бүтээгдэхүүн үйлдвэрлэлт



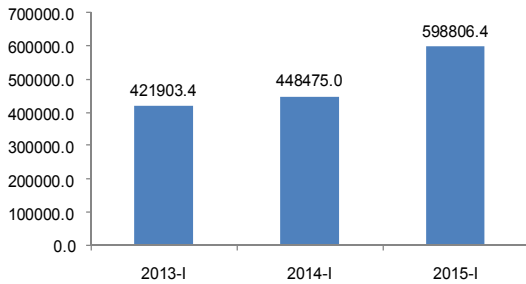
Төсвийн орлого, зарлага

2015 оны 1-р сарын төсвийн орлогын төлөвлөгөө 111.4 хувиар биелэгдсэн. Төсвийн нийт орлого өнгөрсөн оны мөн үеийнхээс 33.5 хувиар, 2013 оны мөн үеэс 41.9 хувиар нэмэгдсэн байна. Төвлөрсөн төсвийн татварын орлого 2.3 дахин давж биелэгдсэний дотор аж ахуйн нэгжийн орлогын албан татвар 24.4 хувиар, ашигт малтмалын нөөц ашигласны төлбөр 16.0 дахин давж биелэгдсэнээр татварын орлогын өсөлтийг хангасан байна. Онцгой албан татвараас орлого ороогүй бөгөөд агаарын бохирдлын төлбөр 67.3 хувиар, НӨАТ татвар 28.8 хувиар тасалсан байна. Орон нутгийн төсвийн татварын орлогын гүйцэтгэл 35.6 хувиар таслав. Үүний дотор үл хөдлөх хөрөнгө борлуулсаны татвар 99.4 хувиар, улсын тэмдэгтийн хураамж 30.1 хувиар, өөрөө явагч тээврийн хэрэгслийн албан татвар 19.4 хувиар, газрын төлбөр 27.1 хувиар давж биелэгдэж, хүн амын орлогын албан татвар 40.3 хувиар, бууны албан татвар 75.9 хувиар, үл хөдлөх эд хөрөнгийн албан татвар 54.0 хувиар, ойгоос хэрэглээний түлээ мод бэлтгэх хураамж 12.4 хувиар, татварын бус орлого 39,8 хувиар тасалсан байна.

Орлогын төлөвлөгөө дүнгээрээ 111.4 хувиар биелэгдсэн боловч бүх сум төлөвлөгөө тасалсан байна. Ногоннуур, Дэлүүн, Бугат, Булган,

Толбо сум 84.4-91.6 хувиар, Баяннуур, Алтанцөгц, Цагааннуур тосгон, Улаанхус, Буянт сум 69.5-7.6 хувиар, Сагсай, Цэнгэл, Өлгий, Алтай сум 17.8-44.8 хувиар тус тус таслав.

Төсвийн нийт орлого/мян.төг/



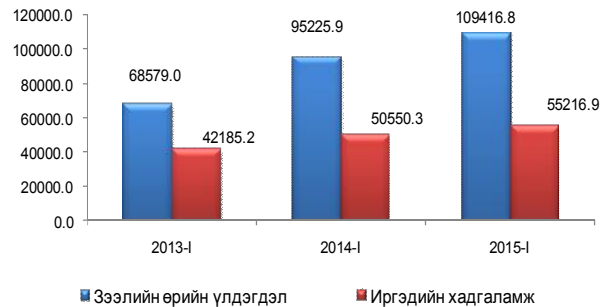
Банк, зээл, хадгаламж

Аймгийн монгол банкны салбарын мэдээгээр арилжааны банкууд он гараад 2690.0 сая төгрөгийн зузаатгал авч 42987.5 сая төгрөг монгол банкинд шилжүүлсэн байна. Зээлийн өөрийн үлдэгдэл 109416.8 сая төгрөг байгаа нь өмнөх оны мөн үеийнхээс 14.9 хувиар, 2013 оны 1 дүгээр сарынхаас 59.5 хувиар өссөн нь арилжааны банкууд иргэд, аж ахуйн нэгжүүдэд цалингийн, лизингийн, бизнесийн, орон сууц худалдан авах зээлийн төрөл олширч, хүүгийн уян хатан бодлого хэрэгжиж байгаатай холбоотой юм. Хугацаа хэтэрсэн зээл 1920.7 сая төгрөг, чанаргүй зээл 866.6 сая төгрөг болж, зээлийн өрийн үлдэгдэлд чанаргүй зээлийн эзлэх хувь 0.8, хугацаа хэтэрсэн зээлийн эзлэх хувь 1.8 хувьтай байна. Иргэдийн хадгаламжийн үлдэгдэл 55216.8 сая төгрөг болж сүүлийн 3 жилийг зэрэгцүүлэхэд 2013 оныхоос 30.9 хувиар, өмнөх оныхоос 9.2 хувиар нэмэгдсэн байна.

Зээлийн өрийн үлдэгдэл, чанаргүй болон хугацаа хэтэрсэн зээл сарын эцэст, сая төгрөг

	2013-I	2014-I	2015-I
Зээлийн өрийн үлдэгдэл	68579.0	95225.9	109416.8
Чанаргүй зээл	422.7	556.5	866.6
Хугацаа хэтэрсэн зээл	758.1	1713.9	1920.8
Зээлийн өрийн үлдэгдэлд чанаргүй зээлийн эзлэх	0.6	0.6	0.8
Зээлийн өрийн үлдэгдэлд хугацаа хэтэрсэн зээлийн эзлэх хувь	1.1	1.8	1.8

Банкны зарим үзүүлэлтүүдийн зэрэгцүүлэлт



Статистикийн хэлтэс

Үндсэн үзүүлэлтүүд жил бүрийн 1-р сарын байдлаар

Үзүүлэлтүүд	хэмжих нэгж	2013 -I	2014 -I	2015 -I	<u>2015-I</u> 2014 -I
Суурин хүн ам, тухайн үеийн*	тоо	89120	91066	93343	102.5
Төрсөн хүүхдийн тоо	"-	212	225	224	99.6
1000 хүнд ногдох төрөлт	"-	2.4	2.5	2.4	97.1
Нас барсан: бүгд	"-	44	37	46	124.3
1000 хүнд ногдох нас баралт	"-	0.5	0.4	0.5	121.3
Эхийн эндэгдэл	"-		1		
Нялхсын эндэгдэл	"-	9	5	9	180.0
Нялхасын нас баралт /1000 амьд төрсөн хүүхдэд/	"-	42.5	22.2	40.2	180.8
Халдварт өвчнөөр өвчлөгчид	"-	76	34	33	97.1
Ажилгүй иргэдийн тоо	хүн	833	1226	1764	143.9
Том малын зүй бус хорогдол	толгой	1247	776	443	57.1
Аж үйлдвэрийн бүтээгдэхүүний үйлдвэрлэл	сая.төг	730.6	659.9	535.3	81.1
Төсвийн нийт орлого (оны үнээр)	"-	421.9	448.5	598.8	133.5
Иргэдийн хадгаламж	"-	42185.2	50550.3	55216.9	109.2
Хэрэглээний өмнөх сараас үнийн өөрчлөлт	хувь	100.7	101.6	99.6	98.0

*- зөвхөн хүн амын ердийн хөдөлгөөнийг тусгасан хүн амын тоо

Том малын зүй бус хорогдол

Сумын нэр	Хорогдсон том мал, бүгд			Хорогдсон хээлтэгч			Өвчнөөр хорогдсон мал		
	2013-1	2014-1	2015-1	2013-1	2014-1	2015-1	2013-1	2014-1	2015-1
Алтай	302	62	51	2	22	11	2		
Алтанцөгц	69	75	70	2		26	2		21
Баяннуур	154	97	76	1	27	15	1	31	
Бугат	46	113	61		10	8		17	22
Булган	408	50	18		5	2			
Буянт	6		20						2
Дэлүүн		85			29			56	
Ногооннуур	19	5	42	4		9	4		8
Сагсай		122	67		24	2			9
Толбо			14						
Улаанхус	35	4	12			3		3	
Цэнгэл	184	136							8
Өлгий	24	27	12			4		1	
Дүн	1247	776	443	9	117	80	9	108	70

Сумын нэр	Оны эхний малд хорогдлын эзлэх хувь	Өнгөрсөн оны мөн үетэй харьцуулсан хувь	Оны эхний хээлтэгчид хорогдсон хээлтэгчийн	Нийт хорогдолд өвчнөөр хорогдсон малын эзлэх хувь
Алтай	0.0	82.3		0.0
Алтанцөгц	0.1	93.3	0.1	30.0
Баяннуур	0.1	78.4	0.0	0.0
Бугат	0.1	54.0	0.0	36.1
Булган	0.0	36.0	0.0	0.0
Буянт	0.0	0.0	0.0	10.0
Дэлүүн	0.0	0.0	0.0	
Ногооннуур	0.0	840.0	0.0	19.0
Сагсай	0.1	54.9	0.0	13.4
Толбо	0.0	0.0	0.0	0.0
Улаанхус	0.0	300.0	0.0	0.0
Цэнгэл	0.0	0.0	0.0	
Өлгий	0.0	44.4	0.0	0.0
Дүн	0.0	57.1	0.0	15.8

Том малын зүй бус хорогдол, сумаар, таван төрлөөр

Сумын нэр	Хорогдсон Том мал, бүгд	Үүнээс					Өвчнөөр хорогдсон, бүгд	1-р сарын 31-ний байдлаар Үүнээс						
		Тэмээ	Адуу	Үхэр	Хонь	Ямаа		Тэмээ	Адуу	Үхэр	Хонь	Ямаа		
Алтай	51		6	8	20	17								
Алтанцөгц	70		1	15	21	33	21			13	2	6		
Баяннуур	76	1	5	9	29	32								
Бугат	61		2	7	17	35	22		2	1	7	12		
Булган	18		4	7		7								
Буянт	20		4	2	4	10	2							2
Дэлүүн														
Ногооннуур	42		2	11	20	9	9			9				
Сагсай	67	1	8	11	24	23								
Толбо	14		4	2	3	5								
Улаанхус	12	1		3	4	4	8	1		1	3	3		
Цэнгэл														
Өлгий	12			2	3	7	8			2	2	4		
Дүн	443	3	36	77	145	182	70	1	2	26	14	27		

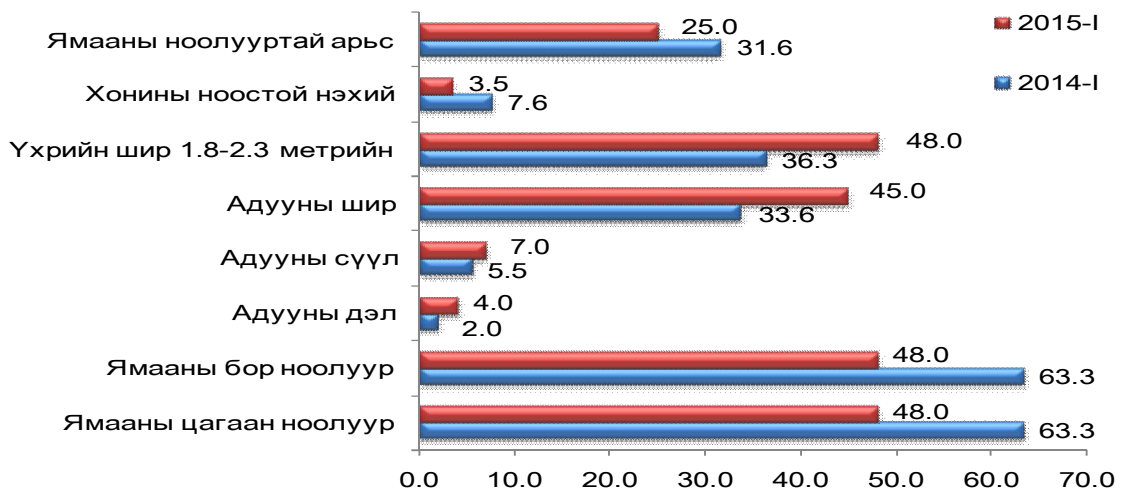
Сумын нэр	Хорогдсон хээлтэгч, бүгд	Үүнээс					Оны эхний хээлтэгчид эзлэх хувь	Өнгөрсөн он			Оны эхний эзлэх хувь
		Тэмээ	Адуу	Үхэр	Хонь	Ямаа		Өнгөрсөн	оны мөн үе	Урьд оноос зөрүү (+,-)	
Алтай	11		1		9	1	0.0	62	-11	0.0	
Алтанцөгц	26			4	9	13	0.1	75	-5	0.1	
Баяннуур	15		1	2	5	7	0.0	97	-21	0.1	
Бугат	8			2		6	0.0	113	-52	0.1	
Булган	2			1		1	0.0	50	-32	0.0	
Буянт							0.0	0	20	0.0	
Дэлүүн							0.0	85	-85	0.0	
Ногооннуур	9			9			0.0	5	37	0.0	
Сагсай	2			1	1		0.0	122	-55	0.1	
Толбо							0.0	0	14	0.0	
Улаанхус	3				1	2	0.0	4	8	0.0	
Цэнгэл							0.0	136	-136	0.0	
Өлгий	4				1	3	0.0	27	-15	0.0	
Дүн	80	0	2	19	26	33	0.0	776	-333	0.0	

Хөдөө аж ахуйн бүтээгдэхүүний үнэ, ханш

Бүтээгдэхүүний нэр	Хэмжих нэгж	/төгрөг/	
		2014	
		1-р сарын дундаж үнэ	1-р сарын дундаж үнэ
Буур	толгой	1125000	1136363.6
Нас гүйцсэн ат	толгой	1125000	1045833.3
Нас гүйцсэн ингэ	толгой	1035833.3	981666.7
Эр шилбэ	толгой	735000	730454.5
Эм шилбэ	толгой	724000	725909.1
Эр ботго	толгой	408888.9	391666.7
Эм ботго	толгой	408888.9	371666.7
Азрага	толгой	1209090.9	1172727.3
Соёолон үрээ	толгой	1045833.3	1016666.7
Соёолон гүү	толгой	965000	954166.7
Шүдлэн үрээ	толгой	759090.9	727272.7
Шүдлэн байдас	толгой	727272.7	718636.4
Эр унага	толгой	413000	322857.1
Эм унага	толгой	413000	322857.1
Бух	толгой	725000	780000
Хязаалан шар	толгой	695454.5	670416.7
Хязаалан дөнж	толгой	663636.4	630833.3
Шүдлэн эр үхэр	толгой	484545.5	497727.3
Шүдлэн гунж	толгой	461818.2	475000
Эр тугал	толгой	210000	170000
Эм тугал	толгой	210000	170000
Хуц	толгой	170909.1	147727.3
Эр хонь	толгой	158333.3	141250
Эм хонь	толгой	130416.7	112916.7
Эр төлөг	толгой	100000	91250
Эм төлөг	толгой	98333.3	90000
Эр хурга	толгой	55000	48333.3
Эм хурга	толгой	55000	48333.3
Ухна	толгой	128500	104090.9
Эр ямаа	толгой	99166.7	89583.3
Эм ямаа	толгой	71666.7	71666.7
Эр борлон	толгой	55909.1	50909.1
Эм борлон	толгой	56818.2	49090.9
Эр ишиг	толгой	34500	25833.3
Эм ишиг	толгой	34500	25833.3
Боодолтой өвс	боодол	4333.3	4000
Задгай өвс	тн	159000	138571.4
Түлээний мод	м3	66666.7	65625
Аргал	тн	52000	46666.7
Хөрсөн	тн	57500	42000

Хөдөө аж ахуйн зарим нэр төрлийн бүтээгдэхүүний үнэ, ханш

Д/д	Бүтээгдэхүүний төрөл	Хэмжих нэгж	Дундаж үнэ /мянган.төг/	
			2014-I	2015-I
1	Ямааны цагаан ноолуур	кг	63.3	48.0
2	Ямааны бор ноолуур	кг	63.3	48.0
3	Адууны дэл	кг	2.0	4.0
4	Адууны сүүл	кг	5.5	7.0
5	Адууны шир	ш	33.6	45.0
6	Үхрийн шир 1.8-2.3 метрийн	ш	36.3	48.0
8	Хонины ноостой нэхий	ш	7.6	3.5
9	Ямааны ноолууртай арьс	ш	31.6	25.0



Гол нэр төрлийн барааны үнэ 2015 оны 1 дүгээр сар

/ 7 хоногоор /

	I	II	III	IV	Сарын дундаж үнэ	Өнгөрсөн оны мөн үеийн дундаж үнэтэй харьцуулсан
Гурил, I зэрэг, кг	933	900	906	906	911	120.2
Хонины мах, кг	5000	5166	5000	5000	5042	93.8
Үхрийн ястай мах, кг	5000	5333	5000	5000	5083	96.8
Ямааны ястай мах	4500	4500	4500	4500	4500	95.6
Элсэн чихэр, кг	1766	1766	1766	1766	1766	100.0
Цагаан будаа, кг	2266	2266	2266	2266	2266	111.5
Шингэн сүү, л	2000	2000	2000	2000	2000	101.7
Ноолуурын үнэ, 1 кг	45000	50000	50000	50000	48750	74.1
Бензин, АИ-80, 1 литр	1716	1713	1713	1680	1706	99.0
Бензин, АИ-92, 1 литр	1950	1950	1950	1933	1946	99.1
Дизелийн түлш, 1 литр	1950	1950	1950	1930	1945	99.1

Аж үйлдвэрийн салбарын үйлдвэрлэлт /мян.төг/

Аж үйлдвэрийн салбар	2013 I	2014 I	2015 I	<u>2015 I</u> 2014 I
Нийт үйлдвэрлэлт	730632.1	659927.0	1021339.7	154.8
Цахилгаан эрчим хүч	87119.8	96876.2	170841.8	176.4
Чулуун нүүрс	345906.4	249250.1	184781.7	74.1
Дулааны эрчим хүч	246443.0	244574.9	576685.2	235.8
Хүнсний бүтээгдэхүүн	12499.7	6604.9	30460.3	461.2
Хувцас, оёдол	420.0	1750.0	3868.0	221.0
Барилгын материал	3222.5	1608.0	5375.2	334.3
Төмөр зуух, яндан	200.0			
Түгээсэн цэвэр ус	15656.4	27112.4	22165.1	81.8
Сувагжуулалт	19164.3	32150.5	27162.4	84.5

Аж үйлдвэрийн салбарын борлуулалт /мян.төг/

Аж үйлдвэрийн салбар	2013 I	2014 I	2015 I	<u>2015 I</u> 2014 I
Нийт борлуулалт	730632.1	659825.6	534812.7	81.1
Цахилгаан эрчим хүч	87119.8	96876.2	170841.8	176.4
Чулуун нүүрс	345906.4	249250.1	184781.7	74.1
Дулааны эрчим хүч	246443.0	244574.9	90621.8	37.1
Хүнсний бүтээгдэхүүн	12499.7	6503.5	30460.3	468.4
Хувцас, оёдол	420.0	1750.0	3868.0	221.0
Барилгын материал	3222.5	1608.0	4911.6	305.4
Төмөр зуух, яндан	200.0			
Түгээсэн цэвэр ус	15656.4	27112.4	22165.1	81.8
Сувагжуулалт	19164.3	32150.5	27162.4	84.5

Уул уурхайн үйлдвэрүүдийн 2015 оны 1 сард боловсруулсан бүтээгдэхүүн

Бүтээгдэхүүний нэр	Хэмжих нэгж	Биет хэмжээ	Үнийн дүн /мян.төг/
Гянтболдын баяжмал	тн	40	600000.0

Аж үйлдвэрийн салбарын гол нэр төрлийн бүтээгдэхүүн

Бүтээгдэхүүний нэр	Хэмжих нэгж	2013 I	2014 I	2015 I	<u>2015 I</u> 2014 I
Цахилгаан эрчим хүч	мян.квт.цаг	2979.3	3313.1	3458.3	104.4
Чулуун нүүрс	мян.тн	14.6	10.7	10.1	94.4
Дулааны эрчим хүч	мян.Гкал	8.9	8.8	21.0	238.6
Гянтболдын баяжмал	тн			40.0	
Мах бэлтгэл	тн				
Хиам болон утсан, чанасан мах	тн			2.2	
Нарийн боов	тн	5.7	2.4	4.6	191.7
Жигнэмэг	тн	0.2		0.3	
Бялуу	тн				
Талх	тн	2.1	0.9	1.4	155.6
Гоймон болон хэрчсэн гурил	тн	0.3		0.6	
Бууз, банш, хуушуур	тн			0.8	
Хөшиг	шир	2		10	
Гэрийн бүрээс	шир				
Костюм	хос	3			
Монгол дээл, тэрлэг	шир		23	8	34.8
Эсгий	мян.м			0.1	
Өвлийн болон торсог малгай	шир		4	5	125.0
Барилгын хаалга, цонх	м2	15.8	18.0	11.3	62.8
Хуванцар хүрээтэй хаалга, цонх	м2	38.0		33.0	
Хөөсөнцөр хавтан	м3				
Бетон дэр	шир		4	4	
Модон сандал	шир	40		95	
Бүх төрлийн чавхдаст хөгжим	шир			10	
Албан тасалгааны модон ширээ	шир		6	3	50.0
Ширмэн, төмөр зуух	шир	5			
Түгээсэн цэвэр ус	мян.м3	23.7	36.1	27.3	75.6
Сувагжуулалт	мян.м3	26.6	40.1	30.8	76.8

Бүртгэлтэй ажилгүй иргэд, сумаар

Сум	Нийт ажилгүй	Бүгдээс: эмэгтэй
Алтай	39	17
Алтанцөгц	41	18
Баяннуур	48	26
Бугат	45	19
Булган	105	43
Буянт	59	27
Дэлүүн	98	48
Ногооннуур	51	27
Сагсай	43	21
Толбо	81	33
Улаанхус	46	27
Цэнгэл	75	33
Өлгий	1033	571
Бүгд	1764	910

Бүртгэлтэй ажилгүй иргэдийн сарын мэдээ

	2013		2014		2015		2015- I 2014- I
	Бүгд	Үүнээс: эмэгтэй	Бүгд	Үүнээс: эмэгтэй	Бүгд	Үүнээс: эмэгтэй	
Өмнөх сарын эцсийн ажилгүй иргэн	513	198	1349	675	1534	808	113.7
Тайлангийн хугацаанд нэмэгдсэн	365	191	65	31	738	402	1135.4
Үүнээс: сургууль төгсөөд ажилгүй	13		36		219		608.3
Тайлангийн хугацаанд хасагдсан	45	8	188	53	508	300	270.2
Үүнээс: зуучлаглаж ажилд орсон	45	8	12		33		275.0
Тухайн сарын эцэсийн бүртгэлтэй ажилгүй иргэн	833	381	1226	653	1764	910	143.9
Хөдөлмөрийн насны хүн ам	51034	25019	54183	26056	53212	25809	98.2
Хөдөлмөрийн насны 1000 хүнд ноогох ажилгүй иргэн	10	8	25	26	33	35	133.1

Бүртгэлтэй ажилгүй иргэд, боловсролоор

үзүүлэлтүүд	2013- I	2014- I	2015- I	<u>2015- I</u> <u>2014- I</u>
Дээд	195	434	571	131.6
Тусгай дунд	33	135	170	125.9
Техник мэргэжлийн	64	90	108	120.0
Бүрэн дунд	318	450	680	151.1
Бүрэн бус дунд	188	82	186	226.8
Бага	35	32	40	125.0
Боловсролгүй		3	9	300.0
Бүгд	833	1226	1764	143.9

Бүртгэлтэй ажилгүй иргэд, насны бүлгээр

үзүүлэлтүүд	2013- I	2014- I	2015- I	<u>2015- I</u> <u>2014- I</u>
15-24	115	284.0	335	118.0
25-34	310	538.0	703	130.7
35-44	285	257.0	427	166.1
45-60+	123	147.0	299	203.4
Бүгд	833	1226	1764	143.9

Аймгийн хэмжээнд гарсан гэмт хэргийн тоо, төрлөөр

	2013	2014	2015	2015-I 2014-I
Гарсан гэмт хэргийн тоо	36	29	24	82.8
Хэргийн илэрүүлэлтийн хувь	16.7	25.0	45.5	182.0
Эзэнгүй гэмт хэрэг	5	6	6	100.0
Хүнийг санаатай алах				
Бусдыг амиа хорлоход хүргэх	1		1	
Бусдын бие махбодод болгоомжгүй гэмтэл учруулах	19	13	10	76.9
Хүчингийн хэрэг				
Бусдын эд хөрөнгийг хулгайлах	8	11	12	109.1
Өмчийн хулгай	2		3	
Малын хулгай	4		9	
Булаах	1			
Бусдын эд хөрөнгийг дээрэмдэх				
Бусдын эд хөрөнгийг залилан мэхэлж авах				
Танхайрах				
Хөдөлгөөний аюулгүй байдлын эсрэг гэмт хэрэг				
Албан тушаалын гэмт хэрэг				
Бусад	7	5	1	20.0
согтуугаар үйлдсэн хэрэг	11	7	4	57.1
Хүүхэд оролцсон гэмт хэрэг	1			
Бүлэглэн үйлдсэн гэмт хэрэг	6	4	6	150.0
Эмэгтэй оролцсон гэмт хэрэг	2	1	2	200.0
эрүүлжүүлэгдсэн	146	80	80	100.0
Хөнгөн хэрэг	24	18	15	83.3
Хүндэвтэр хэрэг	12	10	9	90.0
Хүнд хэрэг		1		
Онц хүнд хэрэг				
Нийт учирсан хохирол, сая төгрөг	2.9	9.7	17.8	183.5
Нөхөн төлүүлсэн хохирол, сая төгрөг	1.5	8.5	16.2	190.6
Нөхөн төлөлтийн хувь	51.7	87.6	91.0	103.9

Гэмт хэргийн тоо, сумаар

Сум	2014 - I	Гарсан гэмт хэрэг бүгд	Хүнийг санаатай алах	Бусдын бие махбодод болгоомжгүй гэмтэл учруулах	Бусдыг амиа хорлоход хүргэх	Өмчийн хулгай	Үүнээс	
							иргэний өмчийн хулгай	малын хулгай
Алтай	1	1		1				
Алтанцөгц		3				3		3
Баяннуур	1	2				2	1	1
Бугат	3	1						
Булган		0						
Буянт		0						
Дэлүүн	1	0						
Ногооннуур	4	3				3		3
Сагсай		1				1		1
Толбо	3	2			1	1		
Улаанхус	3	0						1
Цэнгэл	2	2		2				
Өлгий	11	9		7		2	2	
Дүн	29	24	0	10	1	12	3	9

Сум	Хүчингийн хэрэг	Булаалт	Дээрэмдэх	Залилан мэхлэх	Хөдөлгөөний аюулгүй байдлын эсрэг	Танхайрах	Бусад	2015-I
								2014-I
Алтай								100.0
Алтанцөгц								
Баяннуур								200.0
Бугат							1	33.3
Булган								
Буянт								
Дэлүүн								
Ногооннуур								75.0
Сагсай								
Толбо								66.7
Улаанхус								
Цэнгэл								100.0
Өлгий								81.8
Дүн	0	0	0	0	0	0	1	82.8

БАЯН-ӨЛГИЙ АЙМГИЙН ХЭРЭГЛЭЭНИЙ ҮНИЙН ИНДЕКС
2015 оны 01 сар

Барааны бүлгээр	2014-12	2015-01	2015-01	2015-01
	2010-12	2010-12	2013-12	2014-12
ЕРӨНХИЙ ИНДЕКС	159.4	158.8	110.8	99.6
01. ХҮНСНИЙ БАРАА, СОГТУУРУУЛАХ БУС УНДАА	141.2	142.6	112.7	101.0
01.1 ХҮНСНИЙ БАРАА	144.9	146.5	113.4	101.1
01.1.1 ТАЛХ, ГУРИЛ, БУДАА	138.5	134.0	114.0	96.8
01.1.2 МАХ, МАХАН БҮТЭЭГДЭХҮҮН	166.4	166.4	95.1	100.0
01.1.4 СҮҮ, СҮҮН БҮТЭЭГДЭХҮҮН, ӨНДӨГ	141.0	141.5	121.0	100.4
01.1.5 ТӨРӨЛ БҮРИЙН ӨӨХ, ТОС	114.3	114.3	100.7	100.0
01.1.6 ЖИМС, ЖИМСГЭНЭ	142.2	162.0	115.8	113.9
01.1.7 ХҮНСНИЙ НОГОО	174.7	204.8	148.3	117.3
01.1.8 СААХАР, ЖИМСНИЙ ЧАНАМАЛ, ЗӨГИЙН БАЛ, ЧИХЭР, ШОКОЛАД	146.2	151.1	112.7	103.3
01.1.9 ХҮНСНИЙ БУСАД БҮТЭЭГДЭХҮҮН	125.0	122.0	108.3	97.6
01.2 СОГТУУРУУЛАХ БУС УНДАА	116.9	116.8	107.6	99.9
02. СОГТУУРУУЛАХ УНДАА, ТАМХИ, МАНСУУРУУЛАХ БОДИС	190.2	190.4	114.3	100.1
02.1 СОГТУУРУУЛАХ УНДАА	181.0	181.2	108.6	100.2
02.2 ТАМХИ	221.9	221.9	134.2	100.0
03. ХУВЦАС, БӨС БАРАА, ГУТАЛ	222.8	222.8	115.5	100.0
03.1 ХУВЦАС, БӨС БАРАА	195.5	195.5	114.6	100.0
03.1.1 ХӨВӨН, БӨС БАРАА	179.4	179.4	107.7	100.0
03.1.2 БҮХ ТӨРЛИЙН ХУВЦАС	195.3	195.3	114.5	100.0
03.1.3 ЖИЖИГ ЭДЛЭЛ, ХЭРЭГСЭЛ	212.4	212.4	121.4	100.0
03.2 ГУТАЛ	271.9	271.9	116.6	100.0
04. ОРОН СУУЦ, УС, ЦАХИЛГААН, ХИЙН БОЛОН БУСАД ТҮЛШ	160.5	152.2	104.4	94.8
04.1 ОРОН СУУЦНЫ БОДИТ ТҮРЭЭС	215.4	215.4	140.0	100.0
04.2 ОРОН СУУЦНЫ ТЕХНИКИЙН БОЛОН ЗАСВАРЫН ҮЙЛЧИЛГЭЭ	145.8	136.0	103.0	93.3
04.3 УСАН ХАНГАМЖ БОЛОН ОРОН СУУЦНЫ БУСАД ҮЙЛЧИЛГЭЭ	105.2	108.7	103.3	103.3
04.4 ЦАХИЛГААН, ХИЙН БОЛОН БУСАД ТҮЛШ	168.0	159.6	104.8	95.0
05. ГЭР АХУЙН ТАВИЛГА, ГЭР АХУЙН БАРАА	199.5	199.3	110.9	99.9
05.1 ГЭР АХУЙН ТАВИЛГА, ХЭРЭГСЭЛ, ХИВС БОЛОН ШАЛНЫ БУСАД ДЭВСГЭР	222.7	222.7	101.4	100.0
05.2 ГЭР АХУЙН ОЁМОЛ, НЭХМЭЛ ЭДЛЭЛ	385.3	385.3	142.7	100.0
05.3 ГЭР АХУЙН ЦАХИЛГААН БАРАА	127.0	127.0	107.5	100.0
05.4 ГЭР АХУЙН ШИЛЭН ЭДЛЭЛ, САВ СУУЛГА	183.7	195.4	120.0	106.4
05.5 ГЭР АХУЙ, ЦЭЦЭРЛЭГИЙН ЗОРИУЛАЛТТАЙ ХӨДӨЛМӨРИЙН БАГАЖ ХЭРЭГСЭЛ	134.1	137.7	92.1	102.7
05.6 ГЭР АХУЙН ЦЭВЭРЛЭГЭЭНИЙ БОЛОН БУСАД ЖИЖИГ БАРАА, ГЭРИЙН ҮЙЛЧИЛГЭЭ	159.8	155.6	113.2	97.4
06. ЭМ, ТАРИА, ЭМНЭЛГИЙН ҮЙЛЧИЛГЭЭ	116.3	115.3	103.8	99.2
06.1 ЭМ, ТАРИА, ЭМНЭЛГИЙН ХЭРЭГСЭЛ	124.3	122.6	104.3	98.6
06.2 АМБУЛТОРЫН ҮЙЛЧИЛГЭЭ	142.9	142.9	100.0	100.0
06.3 ЭМНЭЛЭГТ ХЭВТЭЖ ҮЗҮҮЛСЭН ҮЙЛЧИЛГЭЭ	103.2	103.2	103.2	100.0
07. ТЭЭВЭР	141.8	142.0	105.1	100.1
07.1 ТЭЭВРИЙН ХЭРЭГСЛИЙН ХУДАЛДАН АВАЛТ	149.1	149.1	113.8	100.0
07.2 ХУВИЙН ТЭЭВРИЙН ХЭРЭГСЛИЙН ЗАСВАР, ҮЙЛЧИЛГЭЭ	140.1	139.0	99.7	99.2
07.3 ТЭЭВРИЙН ҮЙЛЧИЛГЭЭ	134.8	137.3	103.0	101.9
08. ХОЛБООНЫ ХЭРЭГСЭЛ, ШУУДАНГИЙН ҮЙЛЧИЛГЭЭ	101.7	101.7	100.6	100.0
09. АМРАЛТ, ЧӨЛӨӨТ ЦАГ, СОЁЛЫН БАРАА, ҮЙЛЧИЛГЭЭ	110.7	110.8	103.4	100.1
09.1 ДУУ, ДҮРС, ГЭРЭЛ ЗУРАГ, МЭДЭЭЛЛИЙГ БОЛОВСРУУЛАХ ТОНОГ ТӨХӨӨРӨМЖ	103.5	103.5	99.4	100.0
09.2 ЧӨЛӨӨТ ЦАГ, СОЁЛЫН ҮЙЛЧИЛГЭЭ	128.8	128.8	112.6	100.0
09.3 НОМ, СОНИН, БИЧГИЙН ХЭРЭГСЭЛ	128.5	129.4	112.4	100.7
10. БОЛОВСРОЛЫН ҮЙЛЧИЛГЭЭ	184.9	184.9	139.0	100.0
11. ЗОЧИД БУУДАЛ, НИЙТИЙН ХООЛ, ДОТУУР БАЙРНЫ ҮЙЛЧИЛГЭЭ	169.1	169.1	102.6	100.0
11.1 НИЙТИЙН ХООЛНЫ ҮЙЛЧИЛГЭЭ	186.6	186.6	123.3	100.0
11.2 ЗОЧИД БУУДАЛ ДОТУУР БАЙРНЫ ҮЙЛЧИЛГЭЭ	166.7	166.7	100.0	100.0
12. БУСАД БАРАА, ҮЙЛЧИЛГЭЭ	156.8	156.8	106.5	100.0
12.1 ХУВЬ ХҮНД ХАНДСАН ҮЙЛЧИЛГЭЭ	155.9	155.9	110.7	100.0
12.2 ХУВЬ ХҮНИЙ ЭД ЗҮЙЛ, ХЭРЭГЛЭЛ	167.7	167.7	90.1	100.0
12.3 САНХҮҮГИЙН ҮЙЛЧИЛГЭЭ	100.0	100.0	100.0	100.0

Татварын орлогын нэр төрлийн төлөвлөгөөний биелэлт, мян төгрөг

Орлогын нэр төрлүүд	2013-1	2014-1	2015-1 төлөвлөгөө	2015-1 Гүйцэтгэл	Хувь	2015-1 2014-1
Төвлөрсөн төсвийн	81959.1	89485.5	149325.0	348666.1	233.5	389.6
ААН-ийн орлого	22554.1	28228.7	20000.0	24882.4	124.4	88.1
Онцгой албан татвар	3425.0	1000.0	1250.0	0.0	0.0	0.0
НӨАТ-ын	55949.1	60077.6	112500.0	80087.5	71.2	133.3
Агаарын бохирдлын төлбөр	30.9	179.2	575.0	188.3	32.7	105.1
Ашигт малтмалын нөөц ашигласны төлбөр			15000.0	243507.9	16 дах	
Хүн амын орлого	284338.7	279347.6	341484.8	203796.8	59.7	73.0
-Цалингийн суутгал	249322.7	272783.6	325500.0	194448.7	59.7	71.3
-Патент ба жишгээр ногдуулсан	840.2	2035.3	4911.8	3617.4	73.6	177.7
- Суутгагчийн хувь хүнд олгосон	34175.8	4528.7	11073.0	5730.7	51.8	126.5
Бууны албан татвар	32.0	58.0	315.3	76.0	24.1	131.0
ҮХХөрөнгө борлуулсны	3900.0	5824.6	3974.5	7926.0	199.4	136.1
Үл хөдлөх хөрөнгийн албан татвар	6595.7	8559.7	6680.5	3070.0	46.0	35.9
Авто тээврийн албан татвар	1563.1	2095.3	2500.0	2985.5	119.4	142.5
Улсын тэмдэгтийн хураамж	12929.7	20229.9	15229.8	19807.7	130.1	97.9
хураамж			290.5			
Ус,рашаан ашигласны төлбөр						
түрээсийн орлого						
АМ-аас бусад байгалийн баялаг ашиглахад олгох зөвшөөрөл						
Түгээмэл тархацтай ашигт малтмал ашигласны төлбөр	50.0	285.2		261.0		91.5
Бусад татвар			72.5			
Агнуурын нөөц ашигласны төлбөр, зөвшөөрлийн хураамж						
Газрын төлбөр	1304.8	19823.7	1865.4	2370.5	127.1	12.0
Ойгоос түлээ мод ашигласны төлбөр	1895.7	479.8	916.2	802.4	87.6	167.2
Татварын бус	27334.6	22285.7	15018.4	9044.4	60.2	40.6
Хүү торгуулийн орлого	22488.0	15440.0	4713.1	6643.1	140.9	43.0
Бусад нэр заагаагүй орлого	4846.6	6845.7	10305.3	2401.3	23.3	35.1
Орон нутгийн орлогын дүн	339944.3	358989.5	388347.9	250140.3	64.4	69.7
Аймгийн төсвийн нийт орлого	421903.4	448475.0	537672.9	598806.4	111.4	133.5

Сумуудын орлогын төлөвлөгөөний биелэлт

ТБӨО орсон дүн, мян төгрөгөөр

Сумын нэр	төлөвлөгөөний биелэлт, өссөн дүнгээр			1 дүгээр сарын орон нутгийн орлого
	Төлөвлөгөө	Гүйцэтгэл	Биелэлтийн хувь	
Алтай	1951.9	1078.4	55.2	1078.4
Алтанцөгц	1269.0	375.0	29.6	375.0
Баяннуур	2055.5	626.1	30.5	626.1
Бугат	1350.8	149.2	11.0	149.2
Булган	2605.4	260.3	10.0	260.3
Буянт	1394.0	298.3	21.4	298.3
Дэлүүн	3451.1	486.8	14.1	486.8
Ногооннуур	2565.4	400.0	15.6	400.0
Сагсай	1978.9	1614.8	81.6	1614.8
Толбо	2400.3	202.4	8.4	202.4
Улаанхус	2531.8	581.8	23.0	581.8
Цэнгэл	4928.1	3627.4	73.6	3627.4
Цаганнуур	681.4	168.1	24.7	168.1
Өлгий	10814.6	8890.5	82.2	8890.5
Татварын хэлтэс	497694.7	580047.3	116.5	580047.3
Дүн	537672.9	598806.4	111.4	598806.4

	2013-л	2014-л	2015-л	2015-л 2014-л
Алтай	6000.0	8056.3	1078.4	13.4
Алтанцөгц	3445.8	5402.0	375.0	6.9
Баяннуур	6846.3	7162.5	626.1	8.7
Бугат	3953.2	8592.5	149.2	1.7
Булган	10048.0	2989.6	260.3	8.7
Буянт	6135.9	7081.7	298.3	4.2
Дэлүүн	12237.0	859.7	486.8	56.6
Ногооннуур	6095.7	5748.8	400.0	7.0
Сагсай	6176.6	8709.5	1614.8	18.5
Толбо	4712.0	7626.0	202.4	2.7
Улаанхус	12942.8	16352.9	581.8	3.6
Цэнгэл	10085.0	14254.1	3627.4	25.4
Цаганнуур	8002.9	10501.2	168.1	1.6
Өлгий	5246.5	22307.1	8890.5	39.9
Татварын хэлтэс	319975.7	322831.1	580047.3	179.7
Дүн	421903.4	448475.0	598806.4	133.5

ЭРҮҮЛ МЭНДИЙН САЛБАРЫН ЗАРИМ ҮЗҮҮЛЭЛТҮҮД

Сум, салбар	0-1 насны хүүхдийн эндэгдэл			1-5 насны хүүхдийн эндэгдэл			Эхийн эндэгдэл	
	2014- I	2015- I	$\frac{2015-I}{2014-I}$	2014- I	2015- I	$\frac{2015-I}{2014-I}$	2014- I	2015- I
	Алтай							
Алтанцөгц								
Баяннуур								
Бугат	1	1	100.0					
Булган								
Буянт								
Дэлүүн		1						
Ногооннуур								
Сагсай		1						
Толбо	1				1			
Улаанхус		1						
Цэнгэл								
Өлгий	3	5	166.7	3	1	33.3	1	
Цагааннуур								
Хотгор								
Дүн	5	9	180.0	3	2	66.7	1	0

Сум, салбар	Халдварт өвчин		$\frac{2015-I}{2014-I}$	Төрөлт 2015- I	Амьд төрөлт 2015- I	Нас баралт	Амбула- торын үзлэг	Ор хоног	Хэвтэн эмчлүүлсэ н хүний тоо
	2014- I	2015- I							
	Алтай	3							
Алтанцөгц				4	4	2	786	454	78
Баяннуур		2		2	2	1	1087	871	113
Бугат		2		1	1	3	333	500	68
Булган				8	8		943	531	84
Буянт	2			2	2	2	160	274	51
Дэлүүн				8	8	5	1292	836	111
Ногооннуур		1		6	6		845	703	112
Сагсай		2		5	5	2	890	430	74
Толбо				5	5	3	682	729	79
Улаанхус	2	3	150.0	4	4	4	1090	873	113
Цэнгэл	1	1	100.0	9	9	1	561	674	113
Өлгий				165	166	7	9207	8070	1046
Цагааннуур							490	121	18
Хотгор							289	78	12
Сансар						5			135
Фатиха						1	480		90
Шарапат						4	800		122
Нурлы							1506		112
Бейсшипа									
Нур-Алтай									
Шегиртай									
Өрхийн эмнэлгүүд	26	19	73.1			1	9308	3992.0	
Дүн	34	33	97.1	223	224	46	31768	19750	2633

Эрүүл мэндийн салбарын үндсэн үзүүлэлтүүд

Үзүүлэлтүүд	Хэмжих нэгж	2014-I сар	2015- I сар	Урьд оноос зөрүү	<u>2014-I</u> <u>2013-I</u>
Төрсөн эх	тоо	227	223	-4	98.2
Амьд төрсөн хүүхэд	тоо	225	224	-1	99.6
Эхийн эндэгдэл	тоо	1			
0-1 насны хүүхдийн эндэгдэл	тоо	5	9	4	180.0
	1000 амьд төрөлтөд	22	40	7	180.8
1-5 насны хүүхдийн эндэгдэл	тоо	3	2	-1	66.7
	1000 амьд хүүхдэд	0.3	0.2		64.7
Нас баралт	тоо	37	46	9	124.3
	1000 хүнд	0.4	0.5		121.3
Халдварт өвчин	тоо	34	33	-1	97.1
	10000 хүнд	3.7	3.5	-0.2	94.7
-цусан суулга	тоо				
-гепатит	тоо	2			
-мэнэн	тоо				
-салхин цэцэг	тоо		1	1	4.5
-сүрье	тоо	4	5	1	125.0
-заг хүйтэн	тоо	22	20	-2	90.9
-тэмбүү	тоо	2	2		100.0
-трихомоноз	тоо		3	3	3 дах
-гахайн хавдар	тоо				
-сепсис /нярайн үжил	тоо				
-бруцеллёз	тоо		2	2	2 дах
-хоолны хордлого	тоо				
-H1N1	тоо	4		-4	
-тарваган тахал					

Банк зээл, хадгаламжийн мэдээ

Банкны нэр	Өнгөрсөн оны гүйцэтгэл, сая төгрөг		2015- I Бүгд /сая. төг/	Ү ү н э э с		
	2013- I	2014- I		ХААН банк	Төрийн банк	Хас банк
Банкны зузаатгалаар авсан	3065.0	3515.0	2690.0	700.0	1650.0	
Кассын орлого	44476.0	54719.5	42987.5	11349.2	17071.3	4461.7
Монгол банкинд тушаасан	5147.9	3637.3	2916.4	278.3	1.1	1080.4
Кассын зарлага	42879.3	53748.9	41956.9	11429.2	18220.2	3333.2
Зээлийн өрийн үлдэгдэл	68579.0	95225.9	109416.8	50439.8	27598.2	14905.5
Үүнээс:-хугацаа хэтэрсэн зээл	758.1	1713.9	1920.8	1406.7	163.2	236.6
- чанаргүй зээл	422.7	556.5	866.6	520.3	139.0	142.2
Иргэдийн хадгаламж	42185.2	50550.3	55216.9	21482.4	17384.8	5887.5

Банкны нэр	Ү ү н э э с			Өнгөрсөн онтой харьцуулсан хувь	
	Капитрон банк	Голомт банк	Капитал банк	2015- I 2013- I	2015- I 2014- I
Банкны зузаатгалаар авсан	60.0		280.0	87.8	76.5
Кассын орлого	654.1	8112.0	1339.2	96.7	78.6
Монгол банкинд тушаасан		1526.6	30.0	56.7	80.2
Кассын зарлага	746.5	6643.4	1584.4	97.8	78.1
Зээлийн өрийн үлдэгдэл	3926.1	8504.4	4042.8	159.5	114.9
Үүнээс: хугацаа хэтэрсэн зээл	50.3	7.0	57.0	253.4	112.1
- чанаргүй зээл	21.9		43.2	205.0	155.7
Иргэдийн хадгаламж	2813.3	6996.3	652.6	130.9	109.2

Статистикийн хэлтэс