



## Аймгийн Статистикийн хэлтсийн мэдээлэл БАЯН-ӨЛГИЙ АЙМГИЙН НИЙГЭМ, ЭДИЙН ЗАСГИЙН БАЙДАЛ 2014/12

### Хүн ам, нийгмийн үзүүлэлтүүд



#### Хүн ам

2014 оны жилийн эцсийн байдлаар аймгийн нийт хүн амын тоо урьдчилсан байдлаар 93197 хүрч, 1000 хүнд ногдох төрөлт 31.3, нас баралт 5.2, цэвэр өсөлт 26.1 болсон нь төрөлт өмнөх оныхоос 0.9 пунктээр, нас баралт 0.2 пунктээр, цэвэр өсөлт 0.7 пунктээр тус тус өссөн байна. Хүн амын 34.9 хувийг 15 хүртэлх насны хүүхдүүд, 5.0 хувийг 60-аас дээш насны ахмад хүмүүс эзэлж байна.



#### Эрүүл мэнд

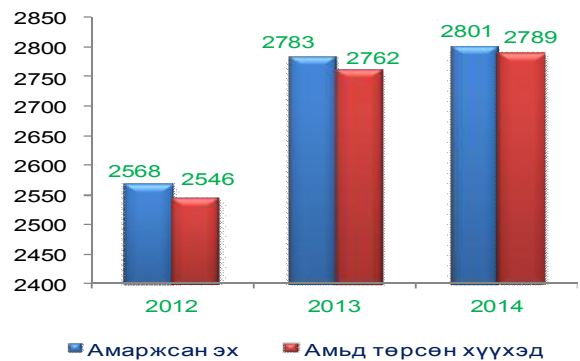
2014 онд 2801 эх амаржиж, амьд төрөлт 2789 болж, өнгөрсөн оны мөн үеийнхээс 27 хүүхэд буюу 1.0 хувиар нэмэгдсэн байна. Нялхсын эндэгдэл 66 болж, өмнөх оны мөн үеийнхээс 18 хүүхдээр өсчээ. 1000 амьд төрөлтөд ногдох нялхсын эндэгдэл 24 болж, өмнөх оны мөн үеийнхээс 11 хүүхдээр нэмэгдсэн байна. Жирэмслэлт болон төрөлтийн улмаас нэг эх эндсэн байна. Амбулаториор давхардсан тоогоор 388.5 мянган хүнд үзлэг хийгдэж, 26564 хүн хэвтэн эмчилүүлсэн байна. Халдварт өвчнөөр 376 хүн өвчилж, өмнөх оны мөн үетэй харьцуулахад 17.9 хувиар буурсан байна. Халдварт өвчнөөр өвчлөгчидийн 46.5 хувийг заг хүйтэн, 19.7 хувийг хоолны хордлого, 9.0 хувийг сүрье, 8.3 хувийг тэмбүү, 6.1 хувийг гепатит, 3.7 хувийг трихомоноз, 2.1 хувийг цусан суулга, 2.4 хувийг салхин цэцэг, 1.1 хувийг H1N1 өвчин, 0.5 хувийг бруцеллөз, 0.3 хувийг сепсис, 0.3 хувийг гахайн хавдар өвчинөөр өвчлөгчид эзлэж байна.

Хувийн хэвшлийн эмнэлгүүд давхардсан тоогоор 23975 хүнд 274.8 сая төгрөгийн төлбөртэй үйлчилгээ үзүүлсэн байна.

#### Эндсэн хүүхдийн тоо, жил бүрийн эцсийн байдлаар



#### Амаржсан эх, амьд төрсөн хүүхдийн тоо, жил бүрийн эцсийн байдлаар



#### Нас барсан хүний тоо, жил бүрийн эцсийн байдлаар

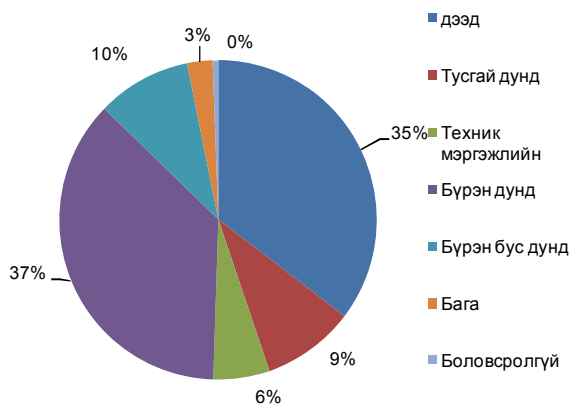




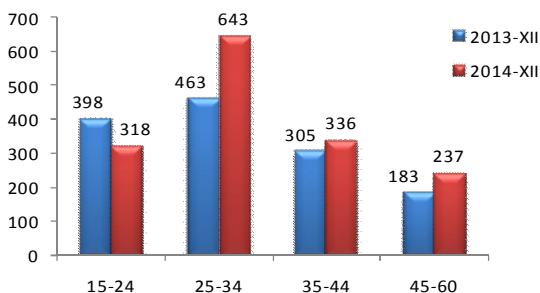
### Бүртгэлтэй ажилгүйчүүд

Сумдын засаг даргын тамгын газар болон аймгийн хөдөлмөрийн хэлтэст бүртгэлтэй ажилгүйчүүдийн тоо 1534 болж өнгөрсөн оны мөн үеэс 185 хүнээр буюу 13.7 хувиар нэмэгдсэн байна. Нийт ажилгүйчүүдийн 52.7 хувийг эмэгтэйчүүд эзэлж байна. Ажилгүй иргэний 62.6 хувийг 15-34 насны залуучууд, үүний 35.3 хувийг дээд боловсролтой залуучууд эзэлж байна. Оны эхнээс 1600 ажлын байр бий болсоны 16.1 хувь нь барилгын салбарт, 11.9 хувь нь хөдөө аж ахуйн салбарт, 16.5 хувь нь уул уурхайн олборлох үйлдвэрлэлийн салбарт, 23.9 хувь нь боловсруулах үйлдвэрлэлийн салбарт, 6.5 хувь нь боловсролын салбарт, 5.1 хувь нь худалдаа үйлчилгээний газарт, 2.1 хувь нь эрүүл мэндийн салбарт бий болсон байна.

Бүртгэлтэй ажилгүй иргэд, хувиар, оны эцсийн байдлаар



Бүртгэлтэй ажилгүй иргэд, насны бүлгээр

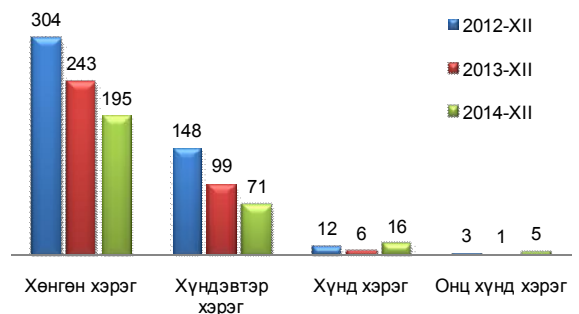


### Гэмт хэрэг

Цагдаагийн газрын мэдээгээр оны эхнээс 287 гэмт хэрэг бүртгэгдсэн нь өмнөх оны мөн үеийнхээс 17.8 хувиар бага байна. Нийт гэмт хэргийн 53.7 хувийг бусдын бие махбодод гэмтэл учруулсан гэмт хэрэг, 15.3 хувийг хулгай, 5.6 хувийг эзэнгүй хэрэг, 17.1 хувийг бусад гэмт хэрэг, 23.3 хувийг согтуугаар үйлдсэн хэрэг эзэлж байна. 2014 онд нийт дүнгээр 1143 хүн эрүүлжүүлэгдсэн нь өмнөх оны мөн үеэс 7.5 хувиар буурсан байна. Гэмт хэргийн улмаас 412.1 сая төгрөгийн хохирол учруулсаны 77.7 хувийг барагдуулсан байна.

Нийт үйлдэгдсэн гэмт хэргийн 67.9 хувийг хөнгөн, 24.7 хувийг хүндэвтэр, 5.6 хувийг хүнд, 1.7 хувийг онц хүнд хэрэг эзлэж байна. Хүүхэд оролцсон гэмт хэрэг 10 гарсан нь өмнөх оныхоос 47.7 хувиар буурч, бүлэглэн үйлдсэн гэмт 22 гарсан нь өнгөрсөн оны мөн үеийн түвшинд байна. Согтуугаар үйлдсэн гэмт хэрэг 37.9 хувиар, эмэгтэй хүн оролцсон хэрэг 42.3 хувиар буурсан байна.

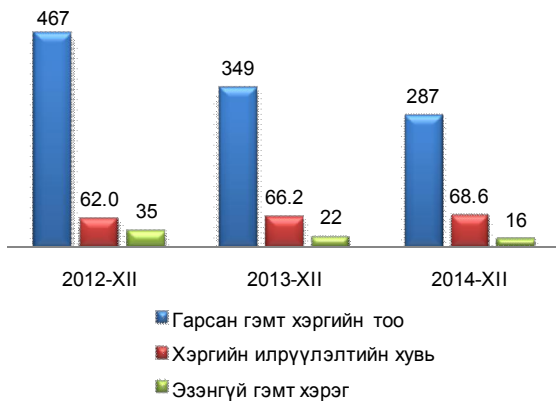
Гэмт хэрэг, төрлөөр



Гэмт хэргийн улмаас учирсан хохирол, сая төг



### Гэмт хэргийн зэрэгцүүлэлт



### Макро эдийн засгийн үзүүлэлтүүд



#### Үнэ

Хэрэглээний бараа үйлчилгээний ерөнхий индекс 12 дугаар сарын байдлаар өнгөрсөн оны мөн үетэй харьцуулахад 11.2 хувиар, өмнөх сартай харьцуулахад 0.6 хувиар өссөний дотор барааны бүлгээр авч үзвэл өнгөрсөн сараас хүнсний бараа согтууруулах бус ундаа 1.4 хувь, хувцас, бөс бараа 0.1, орон сууц, ус, цахилгаан, хийн болон бусад түлш 1.3, гэр ахуйн бараа 0.1, эм, тариа, эмнэлгийн үйлчилгээ 0.5, амралт, чөлөөт цаг, соёлын бараа, үйлчилгээ 2.9, нэмэгдэж, тээвэр 0.1 хувиар буурч, согтууруулах ундаа, тамхи, мансууруулах бодис, холбооны хэрэгсэл, шуудангийн үйлчилгээ, боловсрол, зочид буудал, нийтийн хоол, дотуур байрны үйлчилгээ, бусад бараа үйлчилгээнүүд өмнөх сарын хэмжээнд байна. Өнгөрсөн оны мөн үеийнхээс хүнсний бараа, согтууруулах бус ундааны бүлгийн дүн 11.7, согтууруулах ундаа, тамхи, мансууруулах, бодис бүлгийн дүнгээр 14.2, хувцас, бөс бараа, гутлын бүлгийн дүн 15.5, орон сууц, ус, цахилгаан, хийн болон бусад түлшийн бүлгийн дүн 10.1, гэр ахуйн тавилга, гэр ахуйн барааны бүлгийн дүн 11.0, эм, тариа, эмнэлгийн үйлчилгээ 4.6,

тээвэр 5.0, холбооны хэрэгсэл, шуудангийн үйлчилгээний бүлгийн дүн 0.6, амралт, чөлөөт цаг, соёлын бараа, үйлчилгээний үнэ 3.3, боловсролын үйлчилгээ 39.0, зочид буудал, нийтийн хоол, дотуур байрны үйлчилгээ 2.6, бусад бараа үйлчилгээний бүлгийн дүн 6.5 хувиар тус тус нэмэгдсэн байна.

### Аймгийн хэрэглээний үнийн индексийн өөрчлөлт, жилийн эцэст харьцуулсанаар / бүлгээр, хувиар /



#### Хөдөө аж ахуй

2014 оны жилийн эцсийн байдлаар нийт 1883610 толгой мал, үүнээс тэмээ 4671, адуу 69562, үхэр 127443, хонь 799861, ямаа 882073 тоологдсон байна. Өнгөрсөн онтой харьцуулахад 279530 толгойгоор буюу 17.4 хувиар өссөн байна. Өнгөрсөн оноос бүх сумын малын тоо таван төрлөөрөө өсгөж, үүнээс хамгийн ихээр Цэнгэл сумын 45458, Дэлүүн 28707, Ногооннуур 27648, Улаанхус 28368, Баяннуур 27035, Толбо 25037 толгойгоор тус тус өссөн байна. 2014 оны эцсийн мал тооллогын дүнгээр малын зүй бус хорогдол 5164 толгой

болж өмнөх оны мөн үеийнхээс 6943 толгой буюу

42.6 хувиар буурсан байна. Том малын зүй бус хорогдлыг малын төрлөөр авч үзвэл тэмээ 32, адуу 412, үхэр 615, хонь 1617, ямаа 2488 байна. Оны эхний хээлтэгч малын 98.6 хувь нь төллөж төл бойжилт 98.3 хувьтай байна. Эм хонь 100 хувь, эм ямааны 98 хувь, ингэний 49.7 хувь, үнээний 97.1 хувь, гүүний 94.1 хувь нь төллөж 664384 толгой төл бойжуулсан нь өнгөрсөн онтой харьцуулахад 57112 толгой буюу 9.4 хувиар их байна.

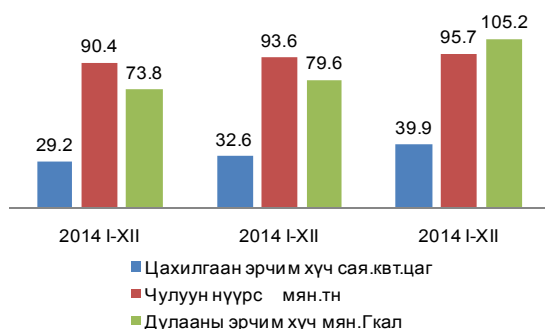
### Газар тариалан

2014 онд 42200 тн хадлан бэлтгэх төлөвлөгөөтэйгээс 60744 тн хадлан бэлтгэж төлөвлөгөө 145.0 хувиар биелэгдсэн байна. Ургац хураалтын эцсийн мэдээгээр 2694.7 тн төмс, 1261.9 тн хүнсний ногоо, 70.1 тн үр тариа хураасан нь өнгөрсөн оны мөн үетэй харьцуулахад төмс 77.5 тн, хүнсний ногоо 27.7 тн-оор илүү, үр тариа 56,9 тн-оор бага байна.



### Аж үйлдвэр

2014 онд аж үйлдвэрийн нийт бүтээгдэхүүн үйлдвэрлэлт дамжуулан борлуулсан цахилгааныг оролцуулаад 10447.5 сая.төгрөг болсон нь үйлдвэрлэлт өнгөрсөн онтой харьцуулахад 24.0 хувь, борлуулалтын хэмжээ 10.2 хувиар өссөн байна. Хар тугал, цайрын баяжмал 700 тн, гянт болдын баяжмал 404 тн үйлдвэрлэж 7234.0 сая төгрөгийн бүтээгдэхүүн үйлдвэрлэн экспортонд гаргав.

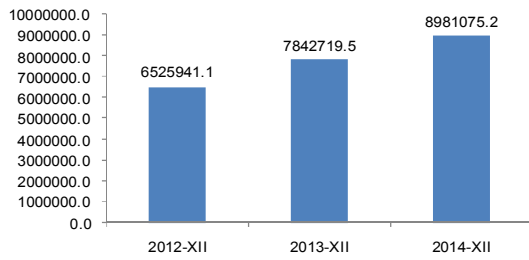


### Төсвийн орлого, зарлага

2014 онд төсвийн орлогын төлөвлөгөө өссөн дүнгээр 105.8 хувиар биелэгдсэн. Төсвийн нийт орлого өнгөрсөн онтой харьцуулахад 14.5 хувиар, 2012 онтой харьцуулахад 37.6 хувиар нэмэгдсэн байна.

Төвлөрсөн төсвийн татварын орлого 27.8 хувиар давж биелэгдсэний дотор аж ахуйн нэгжийн орлогын албан татвар 2.9 дахин, онцгой албан татвар 55.4 хувиар давж биелэгдэж, агаарын бохирдлын төлбөр 1.1 хувиар, НӨАТ татвар 2.9 хувиар тасарсан байна. Орон нутгийн төсвийн татварын орлогын гүйцэтгэл 3.5 хувиар давж биелэгдсэн байна. Үүний дотор хүн амын орлогын албан татвар 0.7 хувиар, газрын төлбөр 11.7 хувиар, бууны албан татвар 2.5 хувиар, үл хөдлөх эд хөрөнгийн албан татвар 2.0 дахин, улсын тэмдэгтийн хураамж 53.4 хувиар, ус рашаан ашигласны төлбөр 2.2 дахин, өөрөө явагч тээврийн хэрэгслийн албан татвар 5.1 хувиар, түгээмэл тархацтай ашигт малтмал ашигласны төлбөр 21.4 хувиар давж биелэгдэж, ойгоос хэрэглээний түлээ мод бэлтгэх хураамж 10.0 хувиар, үл хөдлөх хөрөнгө борлуулсаны татвар 3.1 хувиар, татварын бус орлого 0.4 хувиар, хог хаягдлын үйлчилгээний хураамж 28.2 хувиар тасарсан байна. Татварын орлогын төлөвлөгөө дүнгээрээ 105.8 хувиар биелэгдсэн бөгөөд Алтай, Бугат, Буянт, Дэлүүн, Өлгий сум 103.7-149.6 хувиар давуулан биелүүлж бусад сумууд төлөвлөгөөг тасалдуулсан байна. Үүний дотор Булган, Цэнгэл, Алтанцөгц сум 7,5-3,9 хувиар, Баяннуур, Ногоннуур, Сагсай, Толбо, Улаанхус сум, Цагааннуур тосгон тус бүр 28.4-15.8 хувь хүртэл тасалсан байна.

### Төсвийн нийт орлого/мян.төг/



### Банк, зээл, хадгаламж

Аймгийн монгол банкны салбарын мэдээгээр арилжааны банкууд 2014 онд 51484.3 сая төгрөгийн зузаатгал авч 49389.3 сая төгрөг монгол банкинд шилжүүлсэн байна. Зээлийн өөрийн үлдэгдэл 111530.3 сая төгрөг байгаа нь өнгөрсөн онтой харьцуулахад 15.9 хувиар, 2012 онтой харьцуулахад 62.2 хувиар өссөн нь арилжааны банкууд иргэд, аж ахуйн нэгжүүдэд цалингийн, лизингийн, бизнесийн, орон сууц худалдан авах зээлийн төрөл олширч, хүүгийн уян хатан бодлого хэрэгжиж байгаатай холбоотой юм.

Хугацаа хэтэрсэн зээл 1550.3 сая төгрөг, чанаргүй зээл 835.4 сая төгрөг болж, зээлийн өрийн үлдэгдэлд чанаргүй зээлийн эзлэх хувь 0.7, хугацаа хэтэрсэн зээлийн эзлэх хувь 1.4 хувьтай байна.

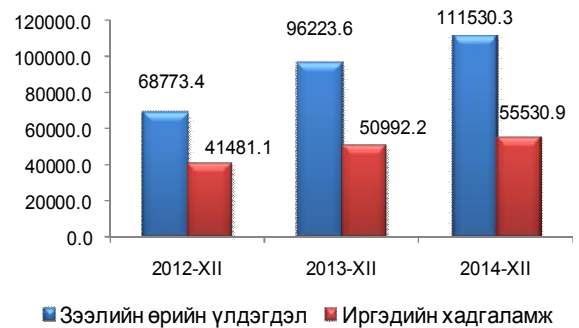
Иргэдийн хадгаламжийн үлдэгдэл 55530.8 сая төгрөг болсон байна, 2013 онтой харьцуулбал 8.9 хувь,

2012 онтой харьцуулбал 33.9 хувиар нэмэгдэж өссөн байна.

### Зээлийн өрийн үлдэгдэл, чанаргүй болон хугацаа хэтэрсэн зээл сарын эцэст, сая төгрөг

	2012-XII	2013-XII	2014-XII
Зээлийн өрийн үлдэгдэл	68773.4	96223.6	111530.3
Чанаргүй зээл	430.5	547.8	835.4
Хугацаа хэтэрсэн зээл	294	1353.8	1550.3
Зээлийн өрийн үлдэгдэлд чанаргүй зээлийн эзлэх	0.6	0.6	0.7
Зээлийн өрийн үлдэгдэлд хугацаа хэтэрсэн зээлийн эзлэх хувь	0.4	1.4	1.4

### Банкны зарим үзүүлэлтүүдийн зэрэгцүүлэлт



Статистикийн хэлтэс

### Үндсэн үзүүлэлтүүд жил бүрийн эцсийн байдлаар

Үзүүлэлтүүд	хэмжих нэгж	2012	2013	2014	<u>2014</u> 2013
Суурин хүн ам, тухайн үеийн*	тоо	91479	91262	93197	102.1
Төрсөн хүүхдийн тоо	"-	2546	2762	2789	101.0
1000 хүнд ногдох төрөлт	"-	28.5	31.1	30.7	98.8
Нас барсан: бүгд	"-	441	452	470	104.0
1000 хүнд ногдох нас баралт	"-	4.9	5.1	5.2	101.8
Эхийн эндэгдэл	"-	3	4	1	25.0
Нялхсын эндэгдэл	"-	59	48	66	137.5
Нялхасын нас баралт /1000 амьд төрсөн хүүхдэд/	"-	23.2	17.4	23.7	136.2
Халдварт өвчнөөр өвчлөгчид	"-	298	458	376	82.1
Ажилгүй иргэдийн тоо	хүн	1042	1349	1534	113.7
Том малын зүй бус хорогдол	толгой	10606	12107	5164	42.7
Аж үйлдвэрийн бүтээгдэхүүний үйлдвэрлэл	сая.төг	8084.1	7445.0	17681.5	2.3 дах
Төсвийн нийт орлого ( оны үнээр)	"-	6525.9	7842.7	8981.1	114.5
Иргэдийн хадгаламж	"-	41481.1	50992.2	55530.9	108.9
Хэрэглээний өмнөх сараас	хувь	100.7	102.8	100.6	97.9
үнийн өөрчлөлт өнгөрсөн оны мөн үеээс	хувь	114.4	115.0	111.2	96.7

\*- зөвхөн хүн амын ердийн хөдөлгөөнийг тусгасан хүн амын тоо

**2014 оны эцэст бэлэн тоологдсон мал**

д/д	Сумын нэр	Бэлэн тоологдсон мал	Үүнээс				
			Тэмээ	Адуу	Үхэр	Хонь	Ямаа
1	Алтай	145454	373	7 399	13 640	72 558	51 484
2	Алтанцөгц	87619	553	3 120	4 579	29 232	50 135
3	Баяннуур	143819	482	4 768	6 122	43 401	89 046
4	Бугат	86670	31	3 006	5 344	35 486	42 803
5	Булган	105078	596	4 997	9 354	27 080	63 051
6	Буянт	120243	172	3 689	8 498	70 131	37 753
7	Дэлүүн	236491	270	9 828	17 442	93 358	115 593
8	Ногооннуур	173671	388	6 059	8 940	58 373	99 911
9	Сагсай	130645	294	5 621	8 645	62 747	53 338
10	Толбо	159064	90	4 423	8 835	86 748	58 968
11	Улаанхус	186770	715	6 511	14 118	90 761	74 665
12	Цэнгэл	281880	674	9 397	16 232	123 463	132 114
13	Өлгий	26206	33	744	5 694	6 523	13 212
<b>Дүн</b>		<b>1883610</b>	<b>4671</b>	<b>69562</b>	<b>127443</b>	<b>799861</b>	<b>882073</b>

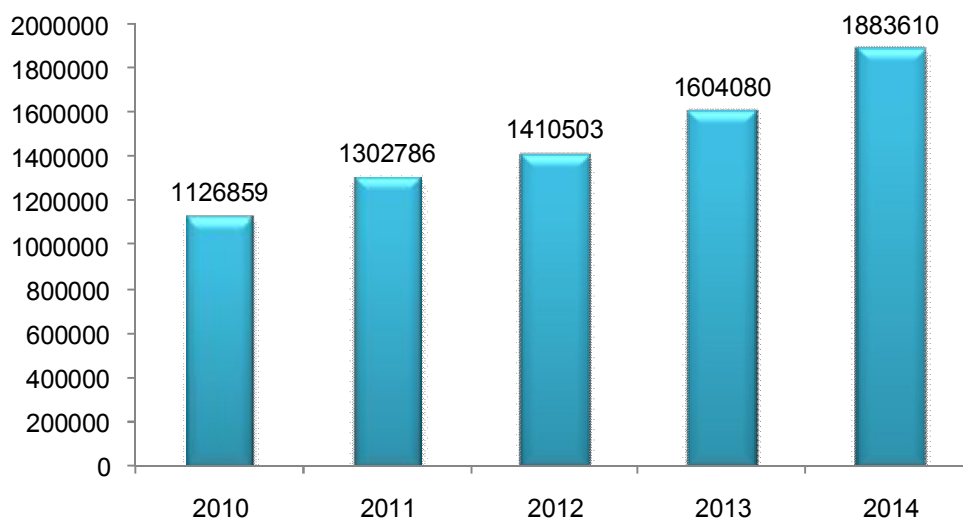
Үүнээс: 2013 оны эцэст

Бүгд	Тэмээ	Адуу	Үхэр	Хонь	Ямаа	Өсөлт, бууралт (+,-)	
						Өсөлт, бууралт (+,-)	Өсөлтийн хувь
125427	357	6624	11455	60165	46826	20027	116.0
72052	449	2415	3492	23152	42544	15567	121.6
116784	448	3816	4761	34048	73711	27035	123.1
75770	29	2475	4282	29792	39192	10900	114.4
90810	535	4365	8141	21950	55819	14268	115.7
104146	163	3065	7094	59160	34664	16097	115.5
207784	268	8192	14409	79804	105111	28707	113.8
146023	339	5082	7236	47222	86144	27648	118.9
112657	285	4830	7221	53049	47272	17988	116.0
134027	79	3522	7246	70854	52326	25037	118.7
158402	684	5434	11614	75239	65431	28368	117.9
236422	638	7899	13274	102419	112192	45458	119.2
23776	74	721	4854	5973	12154	2430	110.2
<b>1604080</b>	<b>4348</b>	<b>58440</b>	<b>105079</b>	<b>662827</b>	<b>773386</b>	<b>279530</b>	<b>117.4</b>

### Малын өсөлт, бууралт, таван төрлөөр

д/д	Сумын нэр	Бүгд	Малын өсөлт, бууралт, таван төрлөөр /зөрүү -, +/				
			Тэмээ	Адуу	Үхэр	Хонь	Ямаа
1	Алтай	20027	16	775	2185	12393	4658
2	Алтанцөгц	15567	104	705	1087	6080	7591
3	Баяннуур	27035	34	952	1361	9353	15335
4	Бугат	10900	2	531	1062	5694	3611
5	Булган	14268	61	632	1213	5130	7232
6	Буянт	16097	9	624	1404	10971	3089
7	Дэлүүн	28707	2	1636	3033	13554	10482
8	Ногооннуур	27648	49	977	1704	11151	13767
9	Сагсай	17988	9	791	1424	9698	6066
10	Толбо	25037	11	901	1589	15894	6642
11	Улаанхус	28368	31	1077	2504	15522	9234
12	Цэнгэл	45458	36	1498	2958	21044	19922
13	Өлгий	2430	-41	23	840	550	1058
<b>Дүн</b>		<b>279530</b>	<b>323</b>	<b>11122</b>	<b>22364</b>	<b>137034</b>	<b>108687</b>

### Малын тоо, сүүлийн 5 жилээр, толгойн тоогоор





**2014 оны эцэст тоологдсон хээлтэгчийн тоо**

Д/д	Сум	Бүгд	Ингэ	Гүү	Үнээ	Эм хонь	Эм ямаа
1	Алтай	64995	132	2408	5816	33984	22655
2	Алтанцөгц	38288	233	972	1890	13507	21686
3	Баяннуур	59074	138	1349	2237	18364	36986
4	Бугат	37404	13	934	2064	15675	18718
5	Булган	44402	194	1424	3986	12091	26707
6	Буянт	52488	53	1209	3385	31475	16366
7	Дэлүүн	99260	123	2979	6955	40222	48981
8	Ногооннуур	71299	106	1601	3303	24929	41360
9	Сагсай	58066	84	1754	3604	28812	23812
10	Толбо	62902	22	1164	3053	34719	23944
11	Улаанхус	81341	204	2005	5835	40460	32837
12	Цэнгэл	115157	142	2500	6063	52348	54104
13	Өлгий	12377	9	295	2832	3048	6193
<b>Нийт</b>		<b>797053</b>	<b>1453</b>	<b>20594</b>	<b>51023</b>	<b>349634</b>	<b>374349</b>

**Малчин өрх, малчдын тоо, 2014 он**

Д/д	Сум	Малчин өрхийн тоо	Малчдын тоо	Үүнээс: Хүйс, насны бүлгээр			
				Малчдын тоо (эмэгтэй)	15-34 насны	35-59 насны	60 ба түүнээс дээш
1	Алтай	720	1 340	609	586	612	142
2	Алтанцөгц	382	766	360	305	389	72
3	Баяннуур	451	896	412	284	559	53
4	Бугат	466	893	414	367	455	71
5	Булган	729	1 414	618	590	752	72
6	Буянт	465	904	431	263	565	76
7	Дэлүүн	940	1 836	820	771	986	79
8	Ногооннуур	765	1 667	765	733	816	118
9	Сагсай	643	1 319	623	553	625	141
10	Толбо	629	1 252	579	501	636	115
11	Улаанхус	1 249	2 680	1 258	1 135	1 301	244
12	Цэнгэл	1 478	3 326	1 564	1 604	1 414	308
13	Өлгий	4	9	5	1	7	1
<b>Дүн</b>		<b>8 921</b>	<b>18 302</b>	<b>8 458</b>	<b>7 693</b>	<b>9 117</b>	<b>1 492</b>

### Том малын зүй бус хорогдол

Сумын нэр	Хорогдсон том мал, бүгд			Хорогдсон хээлтэгч		
	2012	2013	2014	2012	2013	2014
Алтай	507	2045	517	164	452	148
Алтанцөгц	854	418	263	337	170	94
Баяннуур	3600	1217	467	300	221	85
Бугат	186	889	268	38	38	14
Булган	1587	3022	767	440	734	196
Буянт	301	363	101	32	38	27
Дэлүүн	1285	666	570	446	91	140
Ногооннуур	479	246	334	41	71	43
Сагсай	543	1915	828	102	922	92
Толбо	49	122	219	6	12	38
Улаанхус	374	247	127	124	28	18
Цэнгэл	776	856	653	230	146	162
Өлгий	65	101	50	12	2	7
<b>Дүн</b>	<b>10606</b>	<b>12107</b>	<b>5164</b>	<b>2272</b>	<b>2925</b>	<b>1064</b>

Сумын нэр	Оны эхний малд хорогдлын эзлэх хувь	Өнгөрсөн оны мөн үетэй харьцуулсан хувь	Оны эхний хээлтэгчид хорогдсон хээлтэгчийн эзлэх
Алтай	0.4	25.3	0.3
Алтанцөгц	0.4	62.9	0.3
Баяннуур	0.4	38.4	0.2
Бугат	0.4	30.1	0.0
Булган	0.8	25.4	0.5
Буянт	0.1	27.8	0.1
Дэлүүн	0.3	85.6	0.2
Ногооннуур	0.2	135.8	0.1
Сагсай	0.7	43.2	0.2
Толбо	0.2	179.5	0.1
Улаанхус	0.1	51.4	0.0
Цэнгэл	0.3	76.3	0.2
Өлгий	0.2	49.5	0.1
<b>Дүн</b>	<b>0.3</b>	<b>42.7</b>	<b>0.2</b>

Том малын зүй бус хорогдол, сумаар, таван төрлөөр

Сумын нэр	Хорогдсон том мал, бүгд	Жилийн эцсийн байдлаар										
		Үүнээс					Өвчнөөр хорогдсон, бүгд	Үүнээс				
		Тэмээ	Адуу	Үхэр	Хонь	Ямаа		Тэмээ	Адуу	Үхэр	Хонь	Ямаа
Алтай	517	2	89	112	150	164	17	1	3	7	6	
Алтанцөгц	263	8	15	28	91	121	4		2		2	
Баяннуур	467	6	28	42	107	284	100	1	9	21	24	45
Бугат	268		18	28	73	149	117		12	15	34	56
Булган	767	1	38	56	161	511	12		1	2	9	
Буянт	101	2	14	9	42	34	0					
Дэлүүн	570	1	42	80	142	305	77	1	9	11	16	40
Ногооннуур	334	4	29	28	109	164	22		3	2	7	10
Сагсай	828	2	81	94	313	338	32	1	7	6	10	8
Толбо	219		10	33	73	103	16		1	2	9	4
Улаанхус	127	2	6	28	44	47	8		1	2	5	
Цэнгэл	653	4	42	49	310	248	103	2	20	4	42	35
Өлгий	50			28	2	20	6			6		
<b>Дүн</b>	<b>5164</b>	<b>32</b>	<b>412</b>	<b>615</b>	<b>1617</b>	<b>2488</b>	<b>514</b>	<b>5</b>	<b>63</b>	<b>75</b>	<b>156</b>	<b>215</b>

Сумын нэр	Хорогдсон хээлтэгч, бүгд	Үүнээс					Оны эхний хээлтэгчид эзлэх хувь	Өнгөрсөн он		
		Тэмээ	Адуу	Үхэр	Хонь	Ямаа		Өнгөрсөн	оны мөн үе	Урьд оноос зөрүү
Алтай	148	1	24	20	58	45	0.3	2045	-1528	0.4
Алтанцөгц	94	2	6	8	35	43	0.3	418	-155	0.4
Баяннуур	85		5	15	29	36	0.2	1217	-750	0.4
Бугат	14		1	2	3	8	0.0	889	-621	0.4
Булган	196		6	9	37	144	0.5	3022	-2255	0.8
Буянт	27		2	2	17	6	0.1	363	-262	0.1
Дэлүүн	140	1	11	8	22	98	0.2	666	-96	0.3
Ногооннуур	43		2	2	17	22	0.1	246	88	0.2
Сагсай	92	1	15	19	32	25	0.2	1915	-1087	0.7
Толбо	38		1	2	13	22	0.1	122	97	0.2
Улаанхус	18	1	1		5	11	0.0	247	-120	0.1
Цэнгэл	162	1	7	9	91	54	0.2	856	-203	0.3
Өлгий	7			2	3	2	0.1	101	-51	0.2
<b>Дүн</b>	<b>1064</b>	<b>7</b>	<b>81</b>	<b>98</b>	<b>362</b>	<b>516</b>	<b>0.2</b>	<b>12107</b>	<b>-6943</b>	<b>0.3</b>

**Төл бойжилтын мэдээ**

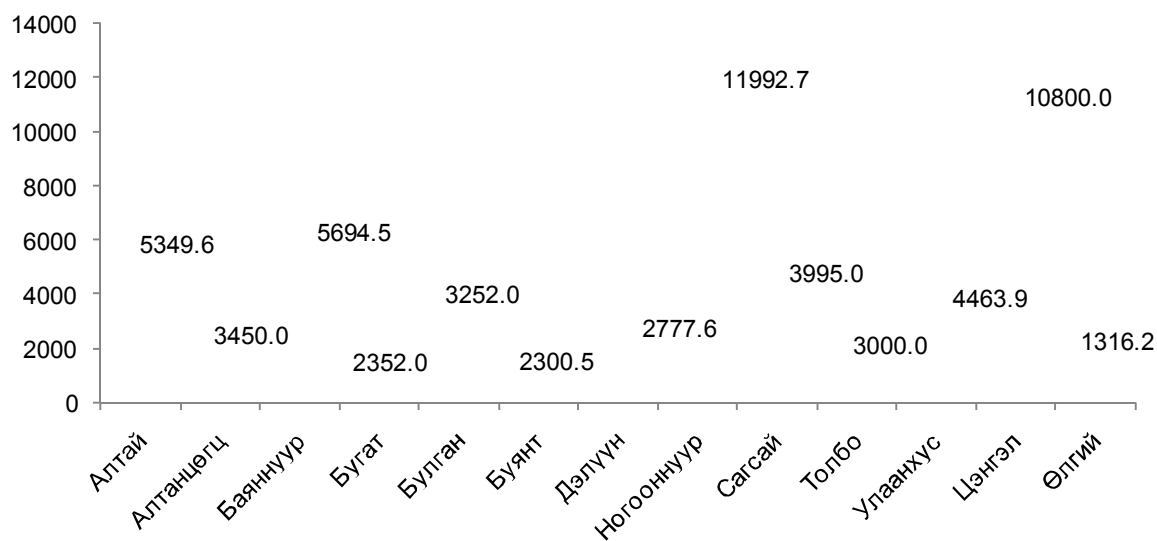
Сумын нэр	ТӨЛЛӨСӨН ХЭЭЛТЭГЧ						Жилийн эцсийн байдлаар ХОРОГДСОН ТӨЛ					
	Бүгд	Тэмээ	Адуу	Үхэр	Хонь	Ямаа	Бүгд	Ботго	Унага	Тугал	Хурга	Ишиг
Алтай	55427	48	1927	4969	28616	19867	969	1	111	124	245	488
Алтанцөгц	32288	109	677	1468	10782	19252	1547	2	11	29	451	1054
Баяннуур	46317	66	964	1749	14201	29337	1482	6	65	46	198	1167
Бугат	32360	7	761	1692	13368	16532	604	2	4	21	184	393
Булган	38534	98	1105	3384	9801	24146	1136	8	30	61	466	571
Буянт	44877	25	897	2741	26470	14744	310	2	14	27	95	172
Дэлүүн	90471	49	2532	6222	36407	45261	1374	8	70	138	365	793
Ногооннуур	59710	39	1269	2500	20077	35825	1043	2	40	69	234	698
Сагсай	50161	50	1470	3083	24571	20987	896	10	67	57	339	423
Толбо	53230	10	918	2550	28540	21212	120		14	7	52	47
Улаанхус	68020	97	1498	4769	33410	28246	942	3	33	49	191	666
Цэнгэл	95571	62	2086	5205	43446	44772	1004	6	38	40	338	582
Өлгий	8858	3	178	2182	2222	4273	13				1	12
<b>Дүн</b>	<b>675824</b>	<b>663</b>	<b>16282</b>	<b>42514</b>	<b>291911</b>	<b>324454</b>	<b>11440</b>	<b>50</b>	<b>497</b>	<b>668</b>	<b>3159</b>	<b>7066</b>

Сумын нэр	Бүгд	БОЙЖСОН ТӨЛ					Төллөлтийн хувь	Бойжилтын хувь	ӨНГӨРСӨН ОНЫ МӨН ҮЕ			
		Тэмээ	Адуу	Үхэр	Хонь	Ямаа			Төлийн	хорогдол	Урьд онтой харьцуулсан хувь	Урьд оноос зөрүү /+, -/
Алтай	54458	47	1816	4845	28371	19379	101.2	98.3	719	134.8	250	
Алтанцөгц	30741	107	666	1439	10331	18198	100.3	95.2	917	168.7	630	
Баяннуур	44835	60	899	1703	14003	28170	97.7	96.8	399	371.4	1083	
Бугат	31756	5	757	1671	13184	16139	98.2	98.1	461	131.0	143	
Булган	37398	90	1075	3323	9335	23575	96.3	97.1	1820	62.4	-684	
Буянт	44567	23	883	2714	26375	14572	99.5	99.3	405	76.5	-95	
Дэлүүн	89097	41	2462	6084	36042	44468	99.7	98.5	1231	111.6	143	
Ногооннуур	58667	37	1229	2431	19843	35127	99.7	98.3	684	152.5	359	
Сагсай	49265	40	1403	3026	24232	20564	99.2	98.2	888	100.9	8	
Толбо	53110	10	904	2543	28488	21165	99.9	99.8	442	27.1	-322	
Улаанхус	67078	94	1465	4720	33219	27580	98.2	98.6	603	156.2	339	
Цэнгэл	94567	56	2048	5165	43108	44190	97.7	98.9	472	212.7	532	
Өлгий	8845	3	178	2182	2221	4261	77.8	99.9	151	8.6	-138	
<b>Дүн</b>	<b>664384</b>	<b>613</b>	<b>15785</b>	<b>41846</b>	<b>288752</b>	<b>317388</b>	<b>98.6</b>	<b>98.3</b>	<b>9192</b>	<b>124.5</b>	<b>2248</b>	

**Байгалийн хадлан бэлтгэлийн эцсийн мэдээ**

	Төлөвлөгөө	Гүйцэтгэл	Хувь	Малын тэжээл	Гар тэжээл	Өнгөрсөн оны мөн үе	Өнгөрсөн оны мөн үетэй харьцуулсан хувь
Алтай	3100.0	5349.6	172.6		1108.7	6875	77.8
Алтанцөгц	3400.0	3450.0	101.5	210.0	180.0	3300	104.5
Баяннуур	4700.0	5694.5	121.2	127.9	220.0	6400	89.0
Бугат	2350.0	2352.0	100.1	41.0	213.0	2500	94.1
Булган	2500.0	3252.0	130.1	150.0	380.0	3059.5	106.3
Буянт	2250.0	2300.5	102.2	35.0	240.0	2250	102.2
Дэлүүн	3000.0	2777.6	92.6	95.0	655.0	2817	98.6
Ногооннуур	5200.0	11992.7	230.6	12.5	253.0	10800	111.0
Сагсай	3400.0	3995.0	117.5	5.0	270.0	5700	70.1
Толбо	2800.0	3000.0	107.1	88.0	250.0	2850	105.3
Улаанхус	3600.0	4463.9	124.0	45.0	351.6	3000	148.8
Цэнгэл	3600.0	10800.0	300.0	374.0	1619.5	10900	99.1
Өлгий	2000.0	1316.2	65.8	285.0		600	219.4
<b>Дүн</b>	<b>41900.0</b>	<b>60744.0</b>	<b>145.0</b>	<b>1468.4</b>	<b>5740.8</b>	<b>61051.5</b>	<b>99.5</b>

**Бэлтгэсэн хадлан /тн/**



### Ургац хураалтын эцсийн мэдээ

Сумын нэр	Үр тариа		Төмс		Хүнсний ногоо	
	хураасан талбай	авсан ургац	хураасан талбай	авсан ургац	хураасан талбай	авсан ургац
Алтай			3.5	28.0	1.9	9.8
Алтанцөгц	2	4	50.0	520.0	24.5	245.0
Баяннуур	3.0	6.1	117.5	1178.0	55.0	582.7
Бугат			12.0	30.0	1.8	9.2
Булган	5.0	11.0	30.0	160.0	7.0	39.0
Буянт			1.7	5.8	0.7	1.8
Дэлүүн			2.0	1.2	0.8	1.0
Ногооннуур	6.0	15.0	25.0	205.0	7.0	68.1
Сагсай			16.0	167.0	2.3	34.5
Толбо	10.0	16.0	3	6.8	1.9	2.6
Улаанхус			5.5	12.1	4	12.1
Цэнгэл	24.0	18.0	12.5	60.0	7.2	40.6
Өлгий			31.4	320.8	14.7	214.5
Дүн	50.0	70.1	318.8	2694.7	150.0	1260.9

Сумын нэр	Өнгөрсөн оны мөн үе			Өнгөрсөн оноос зөрүү		
	Үр тариа	Төмс	Хүнсний ногоо	Үр тариа	Төмс	Хүнсний ногоо
Алтай		28.0	9.0	0	0.0	0.8
Алтанцөгц	4	673.0	395.5	0	-153.0	-150.5
Баяннуур	36.0	756.0	474.0	-29.9	422.0	108.7
Бугат		13.0	5.0	0	17.0	4.2
Булган	16.0	241.0	30.0	-5	-81.0	9.0
Буянт		5.1	1.8	0	0.7	0.0
Дэлүүн		1.2	0.8	0	0.0	0.2
Ногооннуур	35.0	202.5	32.5	-20	2.5	35.6
Сагсай		340.0	38.0	0	-173.0	-3.5
Толбо	16.0	6.5	2.3	0	0.3	0.3
Улаанхус		88.9	28.8	0	-76.8	-16.7
Цэнгэл	20.0	54.0	24.0	-2	6.0	16.6
Өлгий		208.0	191.5	0	112.8	23.0
Дүн	127.0	2617.2	1233.2	-56.9	77.5	27.7

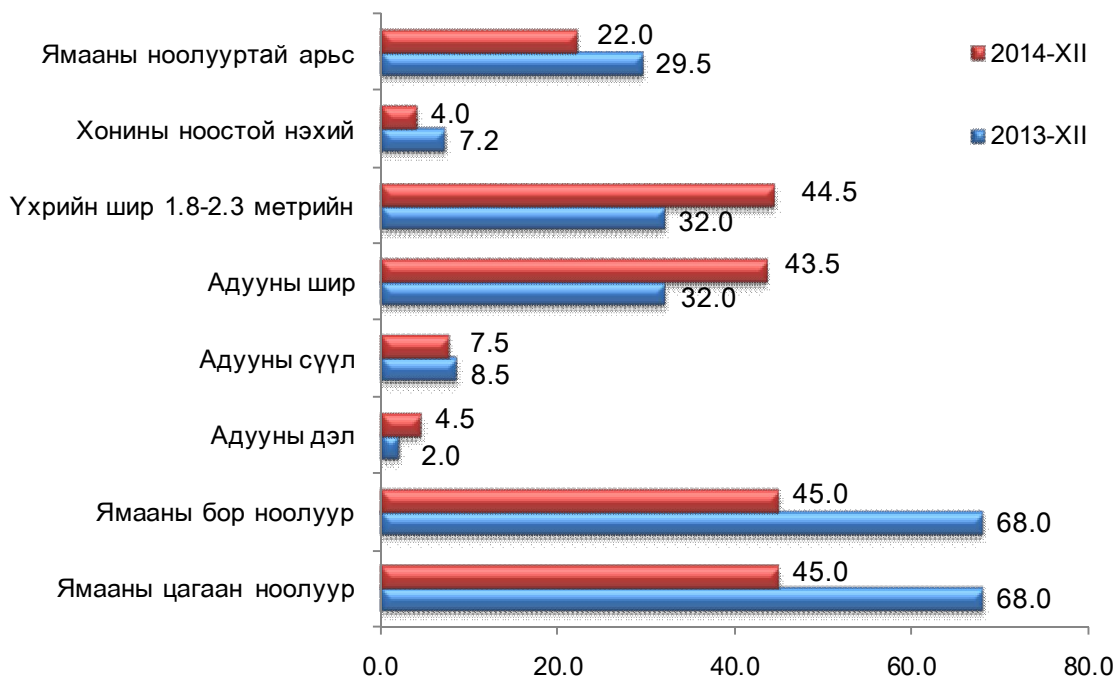
**Хөдөө аж ахуйн бүтээгдэхүүний үнэ, ханш**

/Төгрөг/

Бүтээгдэхүүний нэр	Хэмж их нэгж					Дундаж
		1-р улирлын дундаж үнэ	2-р улирлын дундаж үнэ	3-р улирлын дундаж үнэ	4-р улирлын дундаж үнэ	
Буур	толгой	1125933.3	1169595.9	1164772.7	1173212.1	1169079.3
Нас гүйцсэн ат	толгой	1169722.2	1176388.9	1148611.1	1079166.7	1142777.8
Нас гүйцсэн ингэ	толгой	1077055.6	1083166.6	1045833.4	1001736.1	1051253.5
Эр шилбэ	толгой	759666.7	812724.2	742500.0	777000.0	777042.2
Эм шилбэ	толгой	748000	786733.3	736944.4	766944.4	763655.5
Эр ботго	толгой	403841.3	296111.1	336011.9	358730.2	355965.3
Эм ботго	толгой	403841.3	305833.3	333631.0	351190.5	355915.7
Азрага	толгой	1226878.8	1239909.1	1207954.4	1218484.9	1232839.7
Соёолон үрээ	толгой	1054305.5	1083055.5	1056313.1	1027263.9	1055234.5
Соёолон гүү	толгой	973555.5	1007361.1	976388.9	964347.2	981107.6
Шүдлэн үрээ	толгой	776919.2	806666.6	775000.0	757416.7	779695.1
Шүдлэн байдас	толгой	748090.9	774583.3	736111.1	726291.7	745922
Эр унага	толгой	405444.4	311111.1	286666.7	316911.4	337950.1
Эм унага	толгой	405444.4	311111.1	284583.3	313141.5	336486.8
Бух	толгой	734333.3	784939.4	800000.0	793633.8	784097.8
Хязаалан шар	толгой	694848.5	700282.8	716944.4	698791.7	700286.3
Хязаалан дөнж	толгой	627000	663042.9	670277.8	662902.8	655805.9
Шүдлэн эр үхэр	толгой	501212.1	509484.8	535378.8	515513.9	514008.5
Шүдлэн гунж	толгой	482757.6	491818.2	503686.8	485097.2	490492.7
Эр тугал	толгой	207583.3	167666.6	165932.5	173174.6	181436.5
Эм тугал	толгой	207583.3	167666.6	165932.5	173174.6	181436.5
Хуц	толгой	168833.3	166787.8	160782.9	154227.2	163977.3
Эр хонь	толгой	158166.6	160000	155138.9	142083.3	153569.4
Эм хонь	толгой	158138.9	130333.3	126388.9	115972.2	125416.7
Эр төлөг	толгой	103272.7	108416.6	103472.2	91013.9	101266.1
Эм төлөг	толгой	101202.0	102861.1	99166.7	87777.8	97543.6
Эр хурга	толгой	53750.0	45305.5	45370.4	48666.7	49453.7
Эм хурга	толгой	53750.0	45305.5	45185.2	48296.3	49314.8
Ухна	толгой	125651.5	111518.1	109646.5	108863.6	114538.6
Эр ямаа	толгой	100694.5	102444.4	97083.3	87194.4	96611.1
Эм ямаа	толгой	77555.6	84000.0	77803.0	68208.4	77301.5
Эр борлон	толгой	58121.2	59896.9	54495.0	49055.6	55357.5
Эм борлон	толгой	58121.2	59063.6	53944.4	46804.8	54448.8
Эр ишиг	толгой	33365.7	30944.4	26041.7	25000.0	29879.6
Эм ишиг	толгой	33365.7	30944.4	26041.7	25000.0	29879.6
Боодолтой өвс	боодол	4177.8	4027.7	3000.0	3719.4	3960.4
Задгай өвс	тн	140698.4	107777.7	143611.1	145944.4	130202.4
Түлээний мод	м3	67007.9	64444.4	103472.2	73923.8	67670.4
Аргал	тн	49754	44722.2	58472.2	45738.1	46220.2
Хөрсөн	тн	51055.6	45250	44555.6	40638.9	44791.7

### Хөдөө аж ахуйн зарим нэр төрлийн бүтээгдэхүүний үнэ, ханш

Д/д	Бүтээгдэхүүний төрөл	Хэмжих нэгж	Дундаж үнэ /мянган.төг/	
			2013-ХII	2014-ХII
1	Ямааны цагаан ноолуур	кг	68.0	45.0
2	Ямааны бор ноолуур	кг	68.0	45.0
3	Адууны дэл	кг	2.0	4.5
4	Адууны сүүл	кг	8.5	7.5
5	Адууны шир	ш	32.0	43.5
6	Үхрийн шир 1.8-2.3 метрийн	ш	32.0	44.5
8	Хонины ноостой нэхий	ш	7.2	4.0
9	Ямааны ноолууртай арьс	ш	29.5	22.0





**Аж үйлдвэрийн салбарын үйлдвэрлэлт /мян.төг/**

Аж үйлдвэрийн салбар	2012 XII	2013 XII	2014 XII	2012 I-XII	2013 I-XII	2014 I-XII	<u>2014 I-XII</u> <u>2013 I-XII</u>
<b>Нийт үйлдвэрлэлт</b>	<b>1764150.0</b>	<b>982837.4</b>	<b>1262409.6</b>	<b>8084196.0</b>	<b>8423456.9</b>	<b>10447586.8</b>	<b>124.0</b>
Цахилгаан эрчим хүч	84831.9	89152.2	196010.0	856230.8	955830.6	1537507.4	160.9
Чулуун нүүрс	384332.0	333803.7	251063.1	2016513.2	2367244.6	2253894.8	95.2
Дулааны эрчим хүч	400270.1	379872.5	555848.9	2167035.2	2195500.1	2891789.2	131.7
Хүнсний бүтээгдэхүүн	76104.2	21330.0	63949.0	329195.4	314093.9	505864.1	161.1
Мах бэлтгэх	56000.0			728000.0			
Угаасан ноос	666488.0		105000.0	1265798.2	1393525.4	1621200.0	116.3
Хувцас, оёдол	2160.0	255.0	6134.0	24890.0	16917.0	72421.0	428.1
Ном, хэвлэл	7310.0	3216.0	2180.0	10310.0	3400.0	5720.0	168.2
Барилгын материал	44940.0	7604.8	18634.0	66440.1	75105.9	274637.2	365.7
Төмөр зуух, яндан	200.0		470.0	2300.0	1920.0	11400.0	593.8
Тоосго, стандарт блок		89600.0	900.0	151000.0	532448.7	543710.0	102.1
Түгээсэн цэвэр ус	22201.4	26811.1	30115.2	226362.1	253369.1	343524.8	135.6
Сувагжуулалт	19312.4	31192.1	32105.4	240121.0	314101.6	385918.3	122.9

**Аж үйлдвэрийн салбарын борлуулалт /мян.төг/**

Аж үйлдвэрийн салбар	2012 XII	2013 XII	2014 XII	2012 I-XII	2013 I-XII	2014 I-XII	<u>2014 I-XII</u> <u>2013 I-XII</u>
<b>Нийт борлуулалт</b>	<b>2328662.0</b>	<b>989087.4</b>	<b>1256853.1</b>	<b>8746597.8</b>	<b>9214553.1</b>	<b>10156912.8</b>	<b>110.2</b>
Цахилгаан эрчим хүч	84831.9	89152.2	196010.0	856230.8	955830.6	1537507.4	160.9
Чулуун нүүрс	384332.0	333803.7	251063.1	2016513.2	2367244.6	2253894.8	95.2
Дулааны эрчим хүч	400270.1	379872.5	555848.9	2167035.2	2195500.1	2891789.2	131.7
Хүнсний бүтээгдэхүүн	76104.2	27580.0	58392.5	329195.4	320343.9	505864.1	157.9
Мах бэлтгэх				506000.0			
Угаасан ноос	1287000.0		105000.0	2150200.0	2178371.6	1330526.0	61.1
Хувцас, оёдол	2160.0	255.0	6134.0	24890.0	16917.0	72421.0	428.1
Ном, хэвлэл	7310.0	3216.0	2180.0	10310.0	3400.0	5720.0	168.2
Барилгын материал	44940.0	7604.8	18634.0	66440.1	75105.9	274637.2	365.7
Төмөр зуух, яндан	200.0		470.0	2300.0	1920.0	11400.0	593.8
Тоосго, стандарт блок		89600.0	900.0	151000.0	532448.7	543710.0	102.1
Түгээсэн цэвэр ус	22201.4	26811.1	30115.2	226362.1	253369.1	343524.8	135.6
Сувагжуулалт	19312.4	31192.1	32105.4	240121.0	314101.6	385918.3	122.9

**Аж үйлдвэрийн салбарын гол нэр төрлийн бүтээгдэхүүн /биет хэмжээ/**

Бүтээгдэхүүний нэр	Хэмжих нэгж	2012 I-XII	2013 I-XII	2014 I-XII	<u>2014 I-XII</u> <u>2013 I-XII</u>
Цахилгаан эрчим хүч	мян.квт.цаг	29261.3	32689.0	39973.9	122.3
Чулуун нүүрс	мян.тн	90.4	93.6	95.7	102.2
Дулааны эрчим хүч	мян.Гкал	73.8	79.6	105.2	132.2
Гянтболдын баяжмал	тн			404.0	
Цайрын баяжмал	мян.тн			0.7	
Мах бэлтгэл	тн	91.0			
Хиам болон утсан, чанасан мах	тн	14.5	15.2	26.2	172.4
Нарийн боов	тн	91.5	110.1	106.9	97.1
Жигнэмэг	тн	13.0	8.9	11.3	127.0
Бялуу	тн	0.1	0.2	0.2	100.0
Талх	тн	16.5	13.8	14.6	105.8
Гоймон болон хэрчсэн гурил	тн	1.6	6.2	13.8	222.6
Архи	мян/л	5.4	5.1	0.6	11.8
Цэвэр ус болон сироп	мян/л		22.0	42	190.9
Бууз, банш, хуушуур	тн			7.4	
Зайрмаг	мян.шир			27.0	
Угаасан ноос	тн	621.2	332.7	768.8	231.1
Хөшиг	шир	12	12	7	58.3
Гэрийн бүрээс	шир		4	4	100.0
Костюм	хос		8	7	87.5
Монгол дээл, тэрлэг	шир	50	68	234	344.1
Эмэгтэй хослол	шир		2		
Эсгий	мян.м		0.8	3.2	400.0
Өвлийн болон торсог малгай	шир		230	467	203.0
Барилгын хаалга, цонх	м2	1060.3	741.5	1191.6	160.7
Хуванцар хүрээтэй хаалга, цонх	м2	434.0	531.1	1801.2	339.1
Хөөсөнцөр хавтан	м3		68	608.8	895.3
Модон сандал	шир	25	73	176	241.1
Бүх төрлийн чавхдаст хөгжим	шир			220	
Албан тасалгааны модон ширээ	шир	6	3	10	333.3
Гар урлал сийлбэрийн зүйлс	шир			20	
Хулдаазан хэвлэл	м2			316	
Ном, хүснэгт, маягт хэвлэл	мян.х.д.х		6.6	51.5	
Стандарт блок, тоосго	мян.шир	800.0	2382.5	2415.2	101.4
Ширмэн, төмөр зуух	шир	59	54	164	303.7
Түгээсэн цэвэр ус	мян.м3	437.8	373.0	441.5	118.4
Сувагжуулалт	мян.м3	324.9	415.6	453.6	109.1

**Барилга угсралт, их засварын ажил /сая.төг/**

	2012 I-XII	2013 I-XII	2014 I-XII	<u>2014 I-XII</u> <u>2013 I-XII</u>
<b>Шинэ барилга, өргөтгөл, шинэчлэл - бүгд</b>	<b>10089.0</b>	<b>38372.4</b>	<b>29972.7</b>	<b>78.1</b>
Орон сууцны барилга-Тоосгон	25.0	1020.0		
Орон сууцны барилга-Блокон		1550.0	2935.5	189.3
Орон сууцны бус барилга-Худалдаа үйлчилгээний			1639.2	
Орон сууцны бус барилга-Эмнэлэг	890.7	663.5		
Орон сууцны бус барилга-Сургууль, соёлын	2240.0	5021.8	9299.5	185.1
Орон сууцны бус барилга-Контор(албан тасалгааны )	66.0	696.0	746.4	107.2
Орон сууцны бус барилга-бусад(агуулах, гараж, бусад)	28.0	84.9	130.4	153.5
Инженерийн барилга байгууламж-Эрчим хүчний		1214.2	451.5	5.5
Инженерийн барилга байгууламж-Холбооны			53.9	
Инженерийн барилга байгууламж-Сайжруулсан зам	3476.0	25039.2	11960	47.7
Инженерийн барилга байгууламж-Гүүр,гүүрэн гарц	3205.8	2180.3	247.7	11.3
Инженерийн барилга байгууламж-Далан, суваг	149.0	687.4	1286.2	187.1
Инженерийн барилга байгууламж-Бусад	8.5	215.1	1222.4	475.3
<b>Их засварын ажил-бүгд</b>	<b>2568.6</b>	<b>1333.6</b>	<b>2877.4</b>	<b>215.7</b>
Их засварын ажил-Орон сууцны			284.5	
Их засварын ажил-Орон сууцны бус	626.2	825.6	1692.1	205
Их засварын ажил-Инженерийн барилга байгууламж	1942.4	508.0	900.8	177.3
<b>Барилга угсралт, их засварын ажил-бүгд</b>	<b>12657.6</b>	<b>39706.0</b>	<b>32850.1</b>	<b>81.2</b>

**Шинээр ашиглалтанд орсон уул уурхайн үйлдвэрүүдийн 2014 оны эхний 12 сард  
боловсруулсан бүтээгдэхүүн**

Бүтээгдэхүүний нэр	Хэмжих нэгж	Тайлант сарын биет хэмжээ	Тайлант сарын үнийн дүн/мян.төг/	Биет хэмжээ /Жилийн эхнээс/	Үнийн дүн /Жилийн эхнээс /мян.төг/
Гянтболдын баяжмал	тн	116.6	1749000.0	404.0	6786000.0
Цайрын баяжмал	тн	-	-	700.0	448000.0
<b>Дүн</b>			<b>1749000.0</b>		<b>7234000.0</b>

### Бүртгэлтэй ажилгүй иргэдийн сарын мэдээ

Үзүүлэлтүүд	2012		2013		2014		2014- XII 2013- XII
	Бүгд	Үүнээс: эмэгтэй	Бүгд	Үүнээс: эмэгтэй	Бүгд	Үүнээс: эмэгтэй	
<b>Өмнөх сарын эцсийн ажилгүй иргэн</b>	1014	386	1245	591	1527	809	122.7
Тайлангийн хугацаанд нэмэгдсэн	260	41	201	128	160	80	79.6
Үүнээс: сургууль төгсөөд ажилгүй	20	6	142		50		35.2
Тайлангийн хугацаанд хасагдсан	462	108	97	44	153	81	157.7
Үүнээс: зуучлагдаж ажилд орсон	461	22	29		2		6.9
<b>Тухайн сарын эцэсийн бүртгэлтэй ажилгүй иргэн</b>	1042	400	1349	675	1534	808	113.7
Хөдөлмөрийн насны хүн ам	52604	25846	52505	25143	54183	26056	103.2
Хөдөлмөрийн насны 1000 хүнд ногдох ажилгүй иргэн	20	15	26	27	28	31	110.2

### Бүртгэлтэй ажилгүй иргэд, сумаар

12 дугаар сарын 30-ны байдлаар

Сум	Нийт ажилгүй иргэн	Бүгдээс: эмэгтэй
Алтай	35	15
Алтанцөгц	39	16
Баяннуур	45	26
Бугат	41	18
Булган	102	41
Буянт	57	25
Дэлүүн	94	47
Ногооннуур	48	24
Сагсай	41	19
Толбо	81	33
Улаанхус	42	25
Цэнгэл	69	27
Өлгий	833	493
<b>Бүгд</b>	<b>1527</b>	<b>809</b>

### Бүртгэлтэй ажилгүй иргэд, боловсролоор

үзүүлэлтүүд	2012-XII	2013-XII	2014-XII	$\frac{2014-XII}{2013-XII}$
Дээд	213	380	542	142.6
Тусгай дунд	44	115	145	126.1
Техник мэргэжлийн	70	54	87	161.1
Бүрэн дунд	436	595	565	95.0
Бүрэн бус дунд	215	132	147	111.4
Бага	64	67	40	59.7
Боловсролгүй		6	8	133.3
<b>Бүгд</b>	<b>1042</b>	<b>1349</b>	<b>1534</b>	<b>113.7</b>

### Бүртгэлтэй ажилгүй иргэд, насны бүлгээр

үзүүлэлтүүд	2012-XII	2013-XII	2014-XII	$\frac{2014-XII}{2013-XII}$
15-24	198	398	318	79.9
25-34	369	463	643	138.9
35-44	319	305	336	110.2
45-60+	156	183	237	129.5
<b>Бүгд</b>	<b>1042</b>	<b>1349</b>	<b>1534</b>	<b>113.7</b>

### Шинээр бий болсон ажлын байр

Салбараар	2012-XII	2013-XII	2014-XII
Хөдөө аж ахуй, ан агнуур, ойн аж ахуй	551	79	191
Уул уурхай олборлох			264
Боловсруулах үйлдвэр	307	200	382
Цахилгаан эрчим хүч, дулаан, усан		11	11
Барилгын салбарт	415	533	257
Бөөний ба жижиглэнгийн худалдаа	48	69	41
Зочид буудал зоогийн газар	26	101	24
Тээвэр, тээш хадгалалт, холбоо	15	72	17
Санхүүгийн байгууллага	21	59	15
Төр захиргаа батлан хамгаалах	16	50	44
Боловсрол	71	55	104
Эрүүл мэнд	8	27	33
Нийтийн аж ахуйн, нийгмийн үйлчилгээ	34	161	153
Төсөл хөтөлбөр, дэмжлэг үзүүлэх үйл ажиллагаа		507	64
Энгийн ажил мэргэжил	16	132	
<b>Бүгд</b>	<b>1528</b>	<b>2056</b>	<b>1600</b>

### Аймгийн хэмжээнд гарсан гэмт хэргийн тоо, төрлөөр

	2012	2013	2014	2014-XII 2013-XII
Гарсан гэмт хэргийн тоо	467	349	287	82.2
Хэргийн илэрүүлэлтийн хувь	62.0	66.2	68.6	103.6
Эзэнгүй гэмт хэрэг	35	22	16	72.7
Хүнийг санаатай алах	1	1	3	300.0
Бусдыг амиа хорлоход хүргэх	3	5	2	40.0
Бусдын бие махбодод болгоомжгүй гэмтэл учруулах	238	218	154	70.6
Хүчингийн хэрэг	8	2	3	150.0
Бусдын эд хөрөнгийг хулгайлах	110	51	44	86.3
Өмчийн хулгай	27	27	21	77.8
Малын хулгай	62	22	21	95.5
Булаах		1		
Бусдын эд хөрөнгийг дээрэмдэх	3	2		
Бусдын эд хөрөнгийг залилан мэхэлж авах	4	1	12	1200.0
Танхайрах	5	2	3	150.0
Хөдөлгөөний аюулгүй байдлын эсрэг гэмт хэрэг	25	19	17	89.5
Албан тушаалын гэмт хэрэг	3	4	3	75.0
Бусад	60	32	38	118.8
согтуугаар үйлдсэн хэрэг	14	108	67	62.0
Хүүхэд оролцсон гэмт хэрэг	18	19	10	52.6
Бүлэглэн үйлдсэн гэмт хэрэг	39	22	22	100.0
Эмэгтэй оролцсон гэмт хэрэг	24	26	15	57.7
эрүүлжүүлэгдсэн	1079	1236	1143	92.5
Хөнгөн хэрэг	304	243	195	80.2
Хүндэвтэр хэрэг	148	99	71	71.7
Хүнд хэрэг	12	6	16	266.7
Онц хүнд хэрэг	3	1	5	500.0
Нийт учирсан хохирол, сая төгрөг	328.0	198.4	412.1	207.7
Нөхөн төлүүлсэн хохирол, сая төгрөг	281.3	144.0	320.1	222.3
Нөхөн төлөлтийн хувь	85.8	72.6	77.7	107.0

### Гэмт хэргийн тоо, сумаар

Сум	2012 - XII	2013 - XII	Гарсан гэмт хэрэг бүгд	Хүнийг санаатай алах	Бусдын бие махбодод болгоомжгүй гэмтэл учруулах	Бусдыг амиа хорлоход хүргэх	Өмчийн хулгай	Үүнээс	
								иргэний өмчийн хулгай	малын хулгай
Алтай	5	9	18		13		3		3
Алтанцөгц	6	7	10		5		2	1	1
Баяннуур	31	17	14		11		2		2
Бугат	23	14	15		8		2		2
Булган	12	8	10		3		2	2	
Буянт	11	12	5		3	1	1		1
Дэлүүн	17	6	8		2		2		2
Ногооннуур	39	32	29	1	11	1	5	3	2
Сагсай	15	9	3		2				
Толбо	15	12	9		5		2		2
Улаанхус	39	28	16		9		4	1	3
Цэнгэл	27	16	19		14		3		3
Өлгий	227	179	131	2	68		16	14	
<b>Дүн</b>	<b>467</b>	<b>349</b>	<b>287</b>	<b>3</b>	<b>154</b>	<b>2</b>	<b>44</b>	<b>21</b>	<b>21</b>

Сум	Хүчингийн хэрэг	Булаалт	Дээрэмдэх	Залилан мэхлэх	Хөдөлгөөний аюулгүй байдлын эсрэг	Танхайрах	Бусад	2014-XII 2013-XII	
Алтай							2		200.0
Алтанцөгц						1	1	1	142.9
Баяннуур						1			82.4
Бугат						3		2	107.1
Булган				2				3	125.0
Буянт									41.7
Дэлүүн						2		2	133.3
Ногооннуур						2		9	90.6
Сагсай						1			33.3
Толбо						1		1	75.0
Улаанхус								3	57.1
Цэнгэл								2	118.8
Өлгий	3			10		6	2	24	73.2
<b>Дүн</b>	<b>3</b>	<b>0</b>	<b>0</b>	<b>12</b>	<b>17</b>	<b>3</b>	<b>49</b>	<b>82.2</b>	

<b>БАЯН-ӨЛГИЙ АЙМГИЙН ХЭРЭГЛЭЭНИЙ ҮНИЙН ИНДЕКС</b>				
<b>2014 оны 12 сар</b>				
Барааны бүлгээр	2014-11	2014-12	2014-12	2014-12
	2010-12	2010-12	2013-12	2014-11
<b>ЕРӨНХИЙ ИНДЕКС</b>	<b>158.4</b>	<b>159.4</b>	<b>111.2</b>	<b>100.6</b>
<b>01. ХҮНСНИЙ БАРАА, СОГТУУРУУЛАХ БУС УНДАА</b>	<b>139.3</b>	<b>141.2</b>	<b>111.7</b>	<b>101.4</b>
01.1 ХҮНСНИЙ БАРАА	143.0	144.9	112.2	101.4
01.1.1 ТАЛХ, ГУРИЛ, БУДАА	138.5	138.5	117.9	100.0
01.1.2 МАХ, МАХАН БҮТЭЭГДЭХҮҮН	167.6	166.4	95.1	99.3
01.1.4 СУҮ, СҮҮН БҮТЭЭГДЭХҮҮН, ӨНДӨГ	126.5	141.0	120.6	111.4
01.1.5 ТӨРӨЛ БҮРИЙН ӨӨХ, ТОС	114.3	114.3	100.7	100.0
01.1.6 ЖИМС, ЖИМСГЭНЭ	147.7	142.2	101.7	96.3
01.1.7 ХҮНСНИЙ НОГОО	174.3	174.7	126.4	100.2
01.1.8 СААХАР, ЖИМСНИЙ ЧАНАМАЛ, ЗӨГИЙН БАЛ, ЧИХЭР, ШОКОЛАД	142.5	146.2	109.0	102.6
01.1.9 ХҮНСНИЙ БУСАД БҮТЭЭГДЭХҮҮН	121.1	125.0	111.0	103.2
01.2 СОГТУУРУУЛАХ БУС УНДАА	115.4	116.9	107.7	101.3
<b>02. СОГТУУРУУЛАХ УНДАА, ТАМХИ, МАНСУУРУУЛАХ БОДИС</b>	<b>190.2</b>	<b>190.2</b>	<b>114.2</b>	<b>100.0</b>
02.1 СОГТУУРУУЛАХ УНДАА	181.0	181.0	108.4	100.0
02.2 ТАМХИ	221.9	221.9	134.2	100.0
<b>03. ХУВЦАС, БӨС БАРАА, ГУТАЛ</b>	<b>222.6</b>	<b>222.8</b>	<b>115.5</b>	<b>100.1</b>
03.1 ХУВЦАС, БӨС БАРАА	195.2	195.5	114.6	100.2
03.1.1 ХӨВӨН, БӨС БАРАА	179.4	179.4	107.7	100.0
03.1.2 БҮХ ТӨРЛИЙН ХУВЦАС	194.9	195.3	114.5	100.2
03.1.3 ЖИЖИГ ЭДЛЭЛ, ХЭРЭГСЭЛ	212.4	212.4	121.4	100.0
03.2 ГУТАЛ	271.9	271.9	116.6	100.0
<b>04. ОРОН СУУЦ, УС, ЦАХИЛГААН, ХИЙН БОЛОН БУСАД ТҮЛШ</b>	<b>158.4</b>	<b>160.5</b>	<b>110.1</b>	<b>101.3</b>
04.1 ОРОН СУУЦНЫ БОДИТ ТҮРЭЭС	215.4	215.4	140.0	100.0
04.2 ОРОН СУУЦНЫ ТЕХНИКИЙН БОЛОН ЗАСВАРЫН ҮЙЛЧИЛГЭЭ	145.8	145.8	110.4	100.0
04.3 УСАН ХАНГАМЖ БОЛОН ОРОН СУУЦНЫ БУСАД ҮЙЛЧИЛГЭЭ	105.2	105.2	100.0	100.0
04.4 ЦАХИЛГААН, ХИЙН БОЛОН БУСАД ТҮЛШ	165.2	168.0	110.3	101.7
<b>05. ГЭР АХУЙН ТАВИЛГА, ГЭР АХУЙН БАРАА</b>	<b>199.4</b>	<b>199.5</b>	<b>111.0</b>	<b>100.1</b>
05.1 ГЭР АХУЙН ТАВИЛГА, ХЭРЭГСЭЛ, ХИВС БОЛОН ШАЛНЫ БУСАД ДЭВСГЭР	222.7	222.7	101.4	100.0
05.2 ГЭР АХУЙН ОЁМОЛ, НЭХМЭЛ ЭДЛЭЛ	385.3	385.3	142.7	100.0
05.3 ГЭР АХУЙН ЦАХИЛГААН БАРАА	127.0	127.0	107.5	100.0
05.4 ГЭР АХУЙН ШИЛЭН ЭДЛЭЛ, САВ СУУЛГА	183.7	183.7	112.8	100.0
05.5 ГЭР АХУЙ, ЦЭЦЭРЛЭГИЙН ЗОРИУЛАЛТТАЙ ХӨДӨЛМӨРИЙН БАГАЖ ХЭРЭГСЭЛ	134.1	134.1	89.7	100.0
05.6 ГЭР АХУЙН ЦЭВЭРЛЭГЭЭНИЙ БОЛОН БУСАД ЖИЖИГ БАРАА, ГЭРИЙН ҮЙЛЧИЛГЭЭ	159.4	159.8	116.2	100.2
<b>06. ЭМ, ТАРИА, ЭМНЭЛГИЙН ҮЙЛЧИЛГЭЭ</b>	<b>115.7</b>	<b>116.3</b>	<b>104.6</b>	<b>100.5</b>
06.1 ЭМ, ТАРИА, ЭМНЭЛГИЙН ХЭРЭГСЭЛ	123.3	124.3	105.7	100.8
06.2 АМБУЛТОРЫН ҮЙЛЧИЛГЭЭ	142.9	142.9	100.0	100.0
06.3 ЭМНЭЛЭГТ ХЭВТЭЖ ҮЗҮҮЛСЭН ҮЙЛЧИЛГЭЭ	103.2	103.2	103.2	100.0
<b>07. ТЭЭВЭР</b>	<b>142.0</b>	<b>141.8</b>	<b>105.0</b>	<b>99.9</b>
07.1 ТЭЭВРИЙН ХЭРЭГСЛИЙН ХУДАЛДАН АВАЛТ	149.1	149.1	113.8	100.0
07.2 ХУВИЙН ТЭЭВРИЙН ХЭРЭГСЛИЙН ЗАСВАР, ҮЙЛЧИЛГЭЭ	141.0	140.1	100.5	99.3
07.3 ТЭЭВРИЙН ҮЙЛЧИЛГЭЭ	134.0	134.8	101.1	100.6
<b>08. ХОЛБООНЫ ХЭРЭГСЭЛ, ШУУДАНГИЙН ҮЙЛЧИЛГЭЭ</b>	<b>101.7</b>	<b>101.7</b>	<b>100.6</b>	<b>100.0</b>
<b>09. АМРАЛТ, ЧӨЛӨӨТ ЦАГ, СОЁЛЫН БАРАА, ҮЙЛЧИЛГЭЭ</b>	<b>107.6</b>	<b>110.7</b>	<b>103.3</b>	<b>102.9</b>
09.1 ДУУ, ДҮРС, ГЭРЭЛ ЗУРАГ, МЭДЭЭЛЛИЙГ БОЛОВСРУУЛАХ ТОНОГ ТӨХӨӨРӨМЖ	103.5	103.5	99.4	100.0
09.2 ЧӨЛӨӨТ ЦАГ, СОЁЛЫН ҮЙЛЧИЛГЭЭ	114.4	128.8	112.6	112.6
09.3 НОМ, СОНИН, БИЧГИЙН ХЭРЭГСЭЛ	128.5	128.5	111.6	100.0
<b>10. БОЛОВСРОЛЫН ҮЙЛЧИЛГЭЭ</b>	<b>184.9</b>	<b>184.9</b>	<b>139.0</b>	<b>100.0</b>
<b>11. ЗОЧИД БУУДАЛ, НИЙТИЙН ХООЛ, ДОТУУР БАЙРНЫ ҮЙЛЧИЛГЭЭ</b>	<b>169.1</b>	<b>169.1</b>	<b>102.6</b>	<b>100.0</b>
11.1 НИЙТИЙН ХООЛНЫ ҮЙЛЧИЛГЭЭ	186.6	186.6	123.3	100.0
11.2 ЗОЧИД БУУДАЛ ДОТУУР БАЙРНЫ ҮЙЛЧИЛГЭЭ	166.7	166.7	100.0	100.0
<b>12. БУСАД БАРАА, ҮЙЛЧИЛГЭЭ</b>	<b>156.8</b>	<b>156.8</b>	<b>106.5</b>	<b>100.0</b>
12.1 ХУВЬ ХҮНД ХАНДСАН ҮЙЛЧИЛГЭЭ	155.9	155.9	110.7	100.0
12.2 ХУВЬ ХҮНИЙ ЭД ЗҮЙЛ, ХЭРЭГЛЭЛ	167.7	167.7	90.1	100.0
12.3 САНХҮҮГИЙН ҮЙЛЧИЛГЭЭ	100.0	100.0	100.0	100.0



## Татварын орлогын нэр төрлийн төлөвлөгөөний биелэлт, мян төгрөг

Орлогын нэр төрлүүд	2012-ХII	2013-ХII	2014- ХII төлөвлөгөө	2014- ХII Гүйцэтгэл	Хувь	<u>2014- ХII</u> <u>2013- ХII</u>
<b>Төвлөрсөн төсвийн</b>	<b>1142810.9</b>	<b>1546793.2</b>	<b>1537836.7</b>	<b>1965062.2</b>	<b>127.8</b>	<b>127.0</b>
ААН-ийн орлого	168488.6	266785.0	137130.7	401036.1	292.4	150.3
Онцгой албан татвар	20150.0	19487.9	12000.0	18650.0	155.4	95.7
НӨАТ-ын	940728	1238181.5	1365706.0	1325879.3	97.1	107.1
Агаарын бохирдлын төлбөр	13444.3	22338.8	23000.0	22749.4	98.9	101.8
Ашигт малтмалын нөөц ашигласны төлбөр				196747.4		
<b>Хүн амын орлого</b>	<b>3958442.6</b>	<b>4913506.9</b>	<b>5524859.8</b>	<b>5565817.1</b>	<b>100.7</b>	<b>113.3</b>
-Цалингийн суутгал	3690157.2	4520579.2	5276445.3	5069778.0	96.1	112.1
-Патент ба жишгээр ногдуулсан	30643.7	114131.9	97393.3	155145.9	159.3	135.9
- Суутгагчийн хувь хүнд олгосон	237641.7	278795.8	151021.2	340893.2	225.7	122.3
Бууны албан татвар	6876.4	7364.0	7224.0	7405.2	102.5	100.6
ҮХХөрөнгө борлуулсны	32880.5	124820.2	63500.0	61519.9	96.9	49.3
Үл хөдлөх хөрөнгийн албан татвар	72017.3	106196.7	83999.8	171164.5	203.8	161.2
Авто тээврийн албан татвар	204278.2	217311.3	243460.7	255941.2	105.1	117.8
Улсын тэмдэгтийн хурамж хураамж	200455.3	242154.2	198000.0	303754.5	153.4	125.4
Ус,рашаан ашигласны төлбөр	1921.6	9264.0	11700.0	26073.7	222.9	281.5
түрээсийн орлого				90.0		
Ашигт малтмалын нөөц ашигласны	382680.1					
АМ-аас бусад байгалийн баялаг ашиглахад олгох зөвшөөрөл						
Түгээмэл тархацтай ашигт малтмал ашигласны төлбөр	5212.3	26829.0	16650.0	20220.0	121.4	75.4
Бусад татвар		1496.0	1450.0			
Агнуурын нөөц ашигласны төлбөр, зөвшөөрлийн хураамж	17573.2		27100.0	10898.9	40.2	
Газрын төлбөр	115457.4	123892.6	96970.5	98610.1	101.7	79.6
Ойгоос түлээ мод ашигласны төлбөр	28559.2	38264.7	40600.0	36544.0	90.0	95.5
<b>Татварын бус</b>	<b>356776.1</b>	<b>482794.7</b>	<b>457163.0</b>	<b>455461.4</b>	<b>99.6</b>	<b>94.3</b>
Хүү торгуулийн орлого	79151.9	115537.2	95400.2	152893.5	160.3	132.3
Бусад нэр заагаагүй орлого	277624.2	367257.5	308720.3	249525.4	80.8	67.9
<b>Орон нутгийн орлогын дүн</b>	<b>5383130.2</b>	<b>6295926.3</b>	<b>6776177.8</b>	<b>7016013.0</b>	<b>103.5</b>	<b>111.4</b>
<b>Аймгийн төсвийн нийт орлого</b>	<b>6525941.1</b>	<b>7842719.5</b>	<b>8314014.5</b>	<b>8981075.2</b>	<b>108.0</b>	<b>114.5</b>

## Сумуудын орлогын төлөвлөгөөний биелэлт

ТБӨ орсон дүн, мян төгрөгөөр

Сумын нэр	төлөвлөгөөний биелэлт, өссөн дүнгээр			12 дугаар сарын орон нутгийн орлого
	Төлөвлөгөө	Гүйцэтгэл	Биелэлтийн хувь	
Алтай	128422.0	135835.0	105.8	19165.6
Алтанцөгц	108678.5	100563.1	92.5	10166.4
Баяннуур	141287.0	89719.5	63.5	15598.5
Бугат	88260.4	97366.2	110.3	12034.7
Булган	178235.5	171222.1	96.1	29969.0
Буянт	108223.7	117528.2	108.6	12406.7
Дэлүүн	207540.1	215136.9	103.7	25700.9
Ногооннуур	187945.0	135085.9	71.9	30924.5
Сагсай	131412.0	110714.3	84.2	22791.9
Толбо	137536.4	108840.9	79.1	23345.0
Улаанхус	275597.5	197441.7	71.6	37198.0
Цэнгэл	268059.1	250552.4	93.5	30539.5
Цаганнуур	204426.6	146577.9	71.7	31062.7
Өлгий	147148.2	220152.1	149.6	34047.1
Татварын хэлтэс	6001222.5	6884338.9	114.7	1160429.3
<b>Дүн</b>	<b>8313994.5</b>	<b>8981075.1</b>	<b>108.0</b>	<b>1495379.8</b>

	2012 I-XII	2013 I-XII	2014 I-XII	<u>2014 I-XII</u> 2013 I-XII
Алтай	137529.1	145156.5	135835.0	93.6
Алтанцөгц	115699.7	99285.7	100563.1	101.3
Баяннуур	114857.6	142570.7	89719.5	62.9
Бугат	115589.5	95034.6	97366.2	102.5
Булган	172033.9	164323.2	171222.1	104.2
Буянт	101513.4	94071.7	117528.2	124.9
Дэлүүн	194640.6	210826.7	215136.9	102.0
Ногооннуур	210967.4	182056.1	135085.9	74.2
Сагсай	168571.1	138234.1	110714.3	80.1
Толбо	208877.4	132575.4	108840.9	82.1
Улаанхус	314965.1	272099.4	197441.7	72.6
Цэнгэл	242266.4	254175.7	250552.4	98.6
Цаганнуур	187464.4	231797.3	146577.9	63.2
Өлгий	232854.3	238076.5	220152.1	92.5
Татварын хэлтэс	4056617.7	5491978.4	6884338.9	125.4
<b>Дүн</b>	<b>6574447.6</b>	<b>7892262.0</b>	<b>8981075.1</b>	<b>113.8</b>

**ЭРҮҮЛ МЭНДИЙН САЛБАРЫН ЗАРИМ ҮЗҮҮЛЭЛТҮҮД**

Сум, салбарын нэр	0-1 насны хүүхдийн эндэгдэл			1-5 насны хүүхдийн эндэгдэл			Эхийн эндэгдэл		
	2013	2014	$\frac{2014}{2013}$	2013	2014	$\frac{2014}{2013}$	2013	2014	$\frac{2014}{2013}$
Алтай		1		1					
Алтанцөгц	1	2	2 дах						
Баяннуур	4	1	25.0						
Бугат		1							
Булган	1	2	2 дах	1					
Буянт	2	2	100.0						
Дэлүүн	4	3	75.0	1					
Ногооннуур	3	3	100.0	4					
Сагсай		1		1	1	100.0			
Толбо	2	2	100.0						
Улаанхус	1	1	100.0	1			1		
Цэнгэл	5	7	140.0	2					
Өлгий	25	40	160.0	7	7	100.0	3	1	33.3
Цагааннуур									
Хотгор									
<b>Дүн</b>	<b>48</b>	<b>66</b>	<b>137.5</b>	<b>18</b>	<b>8</b>	<b>44.4</b>	<b>4</b>	<b>1</b>	<b>25.0</b>

**Эрүүл мэндийн салбарын үндсэн үзүүлэлтүүд**

Үзүүлэлтүүд	Хэмжих нэгж	2013	2014	Үндснээс Мэдээ	$\frac{2014}{2013}$
Төрсөн эх	тоо	2783	2801	18	100.6
Амьд төрсөн хүүхэд	тоо	2762	2789	27	101.0
Эхийн эндэгдэл	тоо	4	1	-3	25.0
0-1 насны хүүхдийн эндэгдэл	тоо	48	66	18	137.5
	1000 амьд төрөлтөд	17	24	7	136.2
1-5 насны хүүхдийн эндэгдэл	тоо	18	8	-10	44.4
	1000 амьд хүүхдэд	1.7	0.7		43.7
Нас баралт	тоо	452	470	18	104.0
	1000 хүнд	5.1	5.2		101.8
Халдварт өвчин	тоо	458	376	-82	82.1
	10000 хүнд	51.5	41.4	-10.1	80.4
-цусан суулга	тоо	3	8	5	2.6 дах
-гепатит	тоо	50	23	-27	46.0
-мэнэн	тоо	2		-2	
-салхин цэцэг	тоо	2	9	7	4.5
-сүрье	тоо	30	34	4	113.3
-заг хүйтэн	тоо	170	175	5	102.9
-тэмбүү	тоо	34	31	-3	91.2
-трихомоноз	тоо	14	14		100.0
-гахайн хавдар	тоо	93	1	-92	1.1
-сепсис /нярайн үжил	тоо	2	1	-1	50.0
-бруцеллөз	тоо	1	2	1	2 дах
-хоолны хордлого	тоо	57	74	17	129.8
-H1N1	тоо		4	4	
-тарваган тахал					

### Банк зээл, хадгаламжийн мэдээ

Банкны нэр	Өнгөрсөн оны гүйцэтгэл, сая төгрөг		2014-ХII Бүгд /сая. төг/	Ү ү н э э с		
	2012-ХII	2013-ХII		ХААН банк	Төрийн банк	Хас банк
Банкны зузаатгалаар авсан	57866.5	60433.9	51484.3	13253.3	31120.0	679.0
Кассын орлого	446744.1	622523.4	661287.7	207747.8	271064.1	52771.8
Монгол банкинд тушаасан	49247.5	58337.0	49389.3	6057.3	801.7	16661.9
Кассын зарлага	454909.4	624279.4	664015.4	215834.1	301445.5	36730.4
Зээлийн өрийн үлдэгдэл	68773.4	96223.6	111530.3	50465.6	28315.2	15983.4
Үүнээс:-хугацаа хэтэрсэн зээл	294.0	1353.8	1550.3	1223.4	156.7	98.9
- чанаргүй зээл	430.5	547.8	835.4	486.6	131.6	138.5
Иргэдийн хадгаламж	41481.1	50992.2	55530.9	21877.2	17052.5	6178.4

Банкны нэр	Ү ү н э э с			Өнгөрсөн онтой харьцуулсан хувь	
	Капитрон банк	Голомт банк	Капитал банк	2013-ХII 2011-ХII	2013-ХII 2012-ХII
Банкны зузаатгалаар авсан	4070.0	270.0	2092.0	89.0	85.2
Кассын орлого	15397.2	97343.9	16962.9	148.0	106.2
Монгол банкинд тушаасан	125.0	24061.6	1681.8	100.3	84.7
Кассын зарлага	19304.4	73279.1	17421.9	146.0	106.4
Зээлийн өрийн үлдэгдэл	3959.4	8857.2	3949.5	162.2	115.9
Үүнээс: хугацаа хэтэрсэн зээл	50.4		20.9	527.3	114.5
- чанаргүй зээл	22.7		56.0	194.1	152.5
Иргэдийн хадгаламж	2878.0	6888.3	656.5	133.9	108.9

Статистикийн хэлтэс