



БАЯН-ӨЛГИЙ АЙМГИЙН
СТАТИСТИКИЙН ХЭЛТЭС

БАЯН-ӨЛГИЙ АЙМГИЙН НИЙГЭМ, ЭДИЙН ЗАСГИЙН БАЙДАЛ

2015/09



СТАТИСТИК мэдээллийн
нэгдсэн САН

www.1212.mn



ХЭВЛЭМЭЛ
БҮТЭЭГДЭХҮҮН

Өлгий хот 2015 он



Аймгийн Статистикийн хэлтсийн мэдээлэл

БАЯН-ӨЛГИЙ АЙМГИЙН НИЙГЭМ, ЭДИЙН ЗАСГИЙН БАЙДАЛ

2015/09

Амаржсан эх, амьд төрсөн хүүхдийн тоо, жил бүрийн 9-р сарын байдлаар

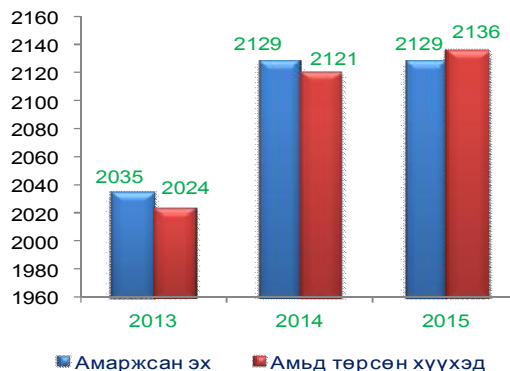
Нийгмийн үзүүлэлтүүд



Эрүүл мэнд

2015 оны эхний 9 сарын байдлаар 2129 эх амаржиж, амьд төрөлт 2136 болж өмнөх оны мөн үеийнхээс 15 хүүхдээр илүү байна. Нялхсын эндэгдэл 46 болж, өнгөрсөн оны мөн үеийнтэй харьцуулахад 3 хүүхдээр буурсан байна. 1000 амьд төрөлтөд ногдох нялхсын эндэгдэл 22 болж, өнгөрсөн оны мөн үеийнхээс 1 хүүхдээр буурсан байна. Амбулаториор давхардсан тоогоор 275.8 мянган хүнд үзлэг хийгдэж, 20005 хүн хэвтэн эмчлүүлж, халдварт өвчнөөр 320 хүн өвчилсөн нь өнгөрсөн оны мөн үетэй харьцуулахад 35.0 хувиар нэмэгдсэн. Халдварт өвчнөөр өвчлөгчдийн 37.8 хувийг заг хүйтэн, 11.9 хувийг сүрье, 13.8 хувийг тэмбүү, 5.9 хувийг трихомоноз, 24.1 хувийг улаан бурхан, 1.6 хувийг салхин цэцэг, 3.1 хувийг гепатит, 0.6 хувийг бруцеллөз, 0.9 хувийг цусан суулга, 0.3 хувийг хачигт рикеттиоз өвчнөөр өвчлөгчид эзлэж байна. Хувийн хэвшлийн эмнэлгүүд 22675 хүнд 193.3 сая төгрөгийн төлбөртэй үйлчилгээ үзүүлсэн байна.

Эндсэн хүүхдийн тоо, жил бүрийн 9-р сарын байдлаар



Насбарсан хүний тоо, жил бүрийн 9-р сарын байдлаар

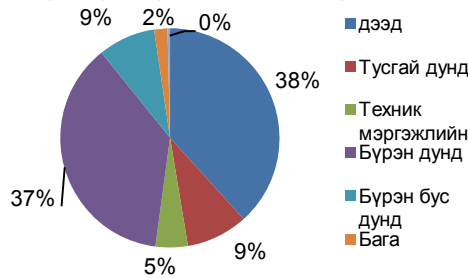


Бүртгэлтэй ажилгүйчүүд

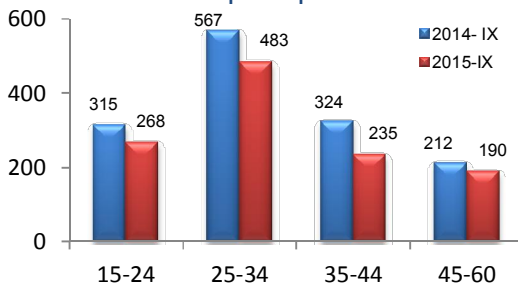
Сумдын засаг даргын тамгын газар болон аймгийн хөдөлмөрийн хэлтэст бүртгэлтэй ажилгүйчүүдийн тоо 1176 болж өнгөрсөн оны мөн үеэс 242 хүнээр буюу 17.1 хувиар буурсан. Нийт ажилгүйчүүдийн 56.6 хувийг эмэгтэйчүүд эзэлж байна. Ажилгүй иргэдийн 63.8 хувийг 15-34 насны залуучууд, үүний 38.3 хувийг дээд боловсролтой залуучууд эзэлж байна. Оны эхнээс 892 хүний ажлын байрны захиалга ирсэнээс 717 хүн зуучлагдаж ажилд орсон байна. 903 хүн шинэ ажлын байртай болсоны 10.7 хувь нь ХАА, 34.4 хувь нь боловсруулах

үйлдвэрт, 5.8 хувь нь барилгын салбарт, 24.3 хувь нь худалдаа үйлчилгээний салбарт, 2.5 хувь төр захиргааны байгууллагуудад, 9.1 хувь нь боловсролын салбарт, 1.3 хувь нь эрүүл мэндийн салбарт бий болсон байна.

Бүртгэлтэй ажилгүй иргэд, хувиар, 9 дүгээр сарын байдлаар



Бүртгэлтэй ажилгүй иргэд, насны бүлгээр

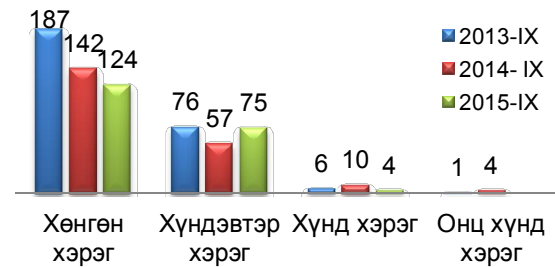


Гэмт хэрэг

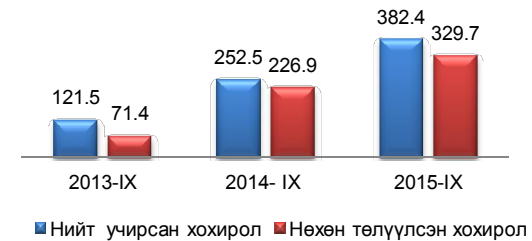
Цагдаагийн газрын мэдээгээр эхний 9 сард 203 гэмт хэрэг бүртгэгдсэн нь өнгөрсөн оны мөн үеийнхээс 4.7 хувиар бага байна. Нийт гэмт хэргийн 45.8 хувийг бусдын бие махбодод гэмтэл учруулсан гэмт хэрэг, 28.1 хувийг хулгай, 8.4 хувийг эзэнгүй хэрэг, 17.7 хувийг бусад гэмт хэрэг, 19.2 хувийг согтуугаар үйлдсэн хэрэг эзэлж байна. Оны эхнээс 460 хүн эрүүлжүүлэгдсэн нь өнгөрсөн оны мөн үеийнхээс 43.5 хувиар бага байна. Гэмт хэргийн улмаас 382.4 сая төгрөгийн хохирол учруулсаны 86.2 хувийг барагдуулсан байна. Нийт үйлдэгдсэн гэмт хэргийн 61.1 хувийг хөнгөн, 36.9 хувийг хүндэвтэр, 2.0 хувийг хүнд гэмт хэрэг эзлэж байна. Эмэгтэй хүн оролцсон гэмт хэрэг 11,

хүүхэд оролцсон гэмт хэрэг 8, бүлэглэн үйлдсэн гэмт хэрэг 10 гарсан байна. Согтуугаар үйлдсэн гэмт хэрэг 39 гарсан нь өнгөрсөн оныхоос 29.1 хувиар буурсан байна.

Гэмт хэрэг, төрлөөр



Гэмт хэргийн улмаас учирсан хохирол, сая төг



Гэмт хэргийн зэрэгцүүлэлт



Макро эдийн засгийн үзүүлэлтүүд

Үнэ

Хэрэглээний бараа үйлчилгээний ерөнхий индекс 2015 оны 9 дүгээр сарын байдлаар жилийн эцэстэй харьцуулахад 3.3 хувиар, өмнөх сартай харьцуулахад 2.7 хувиар тус тус буурсан байна. Барааны бүлгээр авч үзвэл хувцас, бөс бараа, гутал 2.7 хувиар, эм, тариа, эмнэлгийн үйлчилгээ 0.5 хувиар, боловсролын үйлчилгээ 10.7 хувиар, зочид буудал, нийтийн хоол, дотуур байрны үйлчилгээ 0.4 хувиар, бусад

бараа, үйлчилгээ 2.1 хувиар өсч, хүнсний бараа, согтууруулах бус ундаа 2.3 орон сууц, ус, цахилгаан, хийн болон бусад түлш 22.3 хувиар, гэр ахуйн тавилга, гэр ахуйн бараа 4.0 хувиар, тээвэр 3.1 хувиар, амралт, чөлөөт цаг, соёлын бараа үйлчилгээ 8.1 хувиар буурсан байна. Үнийн өөрчлөлтийг 7 хоног бүр өөрчиллөлтийг цуглуулж судалдаг өргөн хэрэглээний бараа, бүтээгдэхүүний үнэ өнгөрсөн оны мөн үеэтэй харьцуулахад дотоодын 1-р зэргийн гурил 10.8, цагаан будаа 13.6, элсэн чихэр 3.8, хувиар өсч, хонины мах 4.8, үхрийн ястай мах 8.3, ямааны ястай мах 9.5, шингэн сүү 2.7 ноолуур 32.7, АИ-80 бензин 10.0, АИ-92 5.1, дизелийн түлш 6.2 хувиар тус тус буурсан байна.

Аймгийн хэрэглээний үнийн индексийн өөрчлөлт, жилийн эцэст харьцуулсанаар / бүлгээр, хувиар /



Хөдөө аж ахуй

9-р сарын байдлаар том малын зүй бус хорогдол 4540 толгой болж өнгөрсөн оны мөн үеийнхээс 614 толгой буюу 11.9 хувиар бага байна. Том малын зүй бус хорогдлыг малын төрлөөр авч үзвэл тэмээ 34, адуу 379, үхэр 618, хонь 1484, ямаа 2025 байна. Нийт хорогдлын 44.6 хувийг ямаа, 32.7 хувийг хонь эзэлж байна. Мал хамгийн ихээр хорогдсон Дэлүүнд 640, Баяннуурд 572, Цэнгэлд 520, Сагсай 507 толгой

мал тус тус хорогдсон байна. Оны эхний хээлтэгч малын 98.9 хувь нь төллөж төл бойжилт 98.8 хувьтай байна. Эм хонины 99.4 хувь, эм ямааны 99 хувь, ингэний 49.3 хувь, үнээний 97.4 хувь, гүүний 95.1 хувь нь төллөжээ. Төллөсөн хээлтэгчийн 8.9 хувийг бод мал, 91.1 хувийг бог мал эзэлнэ. 778727 толгой төл бойжиж байгаа нь өмнөх оны мөн үеийнхээс 117297 толгой буюу 17.7 хувиар их байна.

Газар тариалан

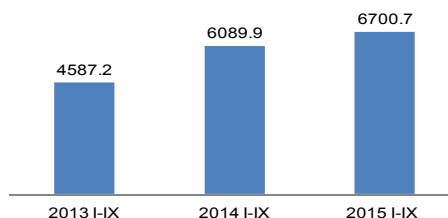
Аймгийн хэмжээгээр 50350.0 тн хадлан бэлтгэх төлөвлөгөөтэйгээс одоогоор 59232 тн хадлан бэлтгэж төлөвлөгөө 17.6 хувиар давж биелэгдсэн байна. Ургац хураалтын эцсийн мэдээгээр 2756.4 тн төмс, 1118.3 тн хүнсний ногоо, 56.9 тн үр тариа хураасан нь өнгөрсөн оны мөн үеийнхээс үр тариа 13.2 тн, хүнсний ногоо 105.5 тн-оор бага, төмс 61.7 тн-оор илүү байна.



Аж үйлдвэр

Эхний 9 сарын байдлаар аж үйлдвэрийн нийт бүтээгдэхүүн үйлдвэрлэлт дамжуулан борлуулсан цахилгааныг оролцуулаад 6700.7 сая.төгрөг болсон нь үйлдвэрлэлт өнгөрсөн оны мөн үетэй харьцуулахад 10.0 хувиар, борлуулалтын хэмжээ 29.2 хувиар тус тус өссөн байна. Он гарсаар гянтболдын баяжмал 460 тн үйлдвэрлэж 7286.2 сая төгрөгний бүтээгдэхүүн экспортонд гаргав.

Нийт үйлдвэрлэлт/сая.төг/

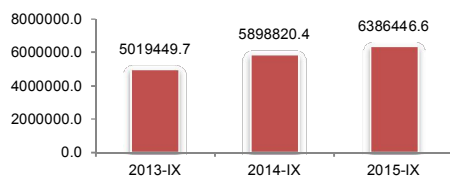




Төсвийн орлого

Оны эхнээс төсвийн орлогын төлөвлөгөө 5.9 хувиар давуулан биелэгдэв. Төсвийн нийт орлого өнгөрсөн оны мөн үеийнхээс 8.3 хувиар, 2013 оны мөн үеэс 27.2 хувиар нэмэгдсэн байна. Төвлөрсөн төсвийн татварын орлого 4.9 хувиар давж биелэгдсэний дотор аж ахуйн нэгжийн орлогын албан татвар 38.3 хувиар, НӨАТ татвар 20.4 хувиар, агаарын бохирдлын төлбөр 7.5 хувиар давж биелэгдэж, ашигт малтмалын нөөц ашигласны төлбөр 38.8 хувиар, онцгой албан татвар 53.7 хувиар тасалсан. Орон нутгийн орлого дүнгээрээ 6.3 хувиар давж биелэгдэв. Үүний дотор хүн амын орлогын албан татвар 9.8 хувиар, үл хөдлөх эд хөрөнгийн албан татвар 98.9 хувиар, өөрөө явагч тээврийн хэрэгслийн албан татвар 18.0 хувиар давж биелэгдэж, улсын тэмдэгтийн хураамж 18.3 хувиар, газрын төлбөр 30.8 хувиар, үл хөдлөх хөрөнгө борлуулсаны татвар 40.7 хувиар, татварын бус орлого 38.3 хувиар, бууны албан татвар 42.4 хувиар, ойгоос хэрэглээний түлээ мод бэлтгэх хураамж 19.8 хувиар, ус рашаан ашигласны төлбөр 69.0 хувиар тасалсан байна.

Төсвийн орлого/мян төгрөг/



Орлогын төлөвлөгөөг Бугат, Буянт сум 2-оос-3 дахин, Дэлүүн, Алтай, Сагсай сум 30.8-13.7 хувиар, Алтанцөгц, Цэнгэл сум 1.0-3.0 хувиар давуулан биелүүлж, Баяннуур, Өлгий, Толбо, Улаанхус, Булган сум, Цагааннуур тосгон

13.0-33.4 хувиар, Ногооннуур сум 55.2 хувиар тус тус тасалсан байна.



Банк, зээл, хадгаламж

Аймгийн монгол банкны салбарын мэдээгээр арилжааны банкууд он гараад 38813.0 сая төгрөгийн зузаатгал авч 39184.6 сая төгрөг монгол банкинд шилжүүлсэн байна. Зээлийн өөрийн үлдэгдэл 109965.1 сая төгрөг байгаа нь өмнөх оны мөн үеийнхээс 3.2 хувиар буурсан байна. Хугацаа хэтэрсэн зээл 2456.9 сая төгрөг, чанаргүй зээл 1142.2 сая төгрөг болж, зээлийн өөрийн үлдэгдэлд чанаргүй зээлийн эзлэх хувь 2.2, хугацаа хэтэрсэн зээлийн эзлэх хувь 1.0 хувьтай байна. Иргэдийн хадгаламжийн үлдэгдэл 55652.2 сая төгрөг болж сүүлийн 3 жилийг зэрэгцүүлэхэд 2013 оныхоос 14.8 хувиар, өмнөх оныхоос 12.6 хувиар нэмэгдсэн байна.

Зээлийн өөрийн үлдэгдэл, чанаргүй болон хугацаа хэтэрсэн зээл сарын эцэст, сая төгрөг

	2013-IX	2014-IX	2015-IX
Зээлийн өөрийн үлдэгдэл	93375.4	113593.0	109965.1
Чанаргүй зээл	672.9	2037.6	2456.95
Хугацаа хэтэрсэн зээл	585.5	791.8	1142.3
Зээлийн өөрийн үлдэгдэлд чанаргүй зээлийн эзлэх хувь	0.6	0.7	1.0
Зээлийн өөрийн үлдэгдэлд хугацаа хэтэрсэн зээлийн эзлэх хувь	0.7	1.8	2.2

Банкны зарим үзүүлэлтүүдийн Зэрэгцүүлэлт



Статистикийнхэлтэс

Үндсэн үзүүлэлтүүд жил бүрийн эхний 9 сарын байдлаар

Үзүүлэлтүүд	Хэмжих нэгж	2013 -IX	2014 -IX	2015 -IX	<u>2015- IX</u> <u>2014 -IX</u>	
Суурин хүн ам, тухайн үеийн	тоо	90683	92677	94908	102.4	
Төрсөн хүүхдийн тоо	"-	2024	2121	2136	100.7	
1000 хүнд ногдох төрөлт	"-	22.8	23.3	22.9	98.2	
Нас барсан:Бүгд	"-	293	322	393	122.0	
1000 хүнд ногдох нас баралт	"-	3.3	3.5	4.2	119.1	
Эхийн эндэгдлэл	"-	2	1	1	100.0	
Нялхсын эндэгдэл	"-	31	49	46	93.9	
Нялхсын нас баралт / 1000 амьд төрсөн хүүхдэд /	"-	15.3	23.1	21.5	93.2	
Халдварт өвчнөөр өвчлөгчид	"-	408	237	320	135.0	
Ажилгүй иргэдийн тоо	хүн	519	1418	1176	82.9	
Гэмт хэргийн тоо	хүн	270	213	203	95.3	
Том малын зүй бусын хорогдол	толгой	10178	5154	4540	88.1	
Аж үйлдвэрийн бүтээгдэхүүний үйлдвэрлэл	сая.төг	4587.3	6089.9	6700.7	110.0	
Төсвийн орлого (оны үнээр)	"-	5019.4	5898.8	6386.4	108.3	
Иргэдийн хадгаламж	"-	48465.6	49432.3	55652.1	112.6	
Хэрэглээний үнийн өөрчлөлт	өмнөх сараас	хувь	102.7	101.1	97.3	96.2
	өнгөрсөн оны мөн үеэс	хувь	109.8	115.2	100.1	86.9

*- зөвхөн хүн амын ердийн хөдөлгөөнийг тусгасан хүн амын тоо

Том малын зүй бус хорогдол

Сумын нэр	Хорогдсон том мал, бүгд			Хорогдсон хээлтэгч			Өвчнөөр хорогдсон мал		
	2013 I-IX	2014 I-IX	2015 I-IX	2013 I-IX	2014 I-IX	2015 I-IX	2013 I-IX	2014 I-IX	2015 I-IX
Алтай	1989	504	461	451	148	82	160	42	10
Алтанцөгц	399	263	284	170	94	122	107	51	107
Баяннуур	757	467	572	151	85	165	264	100	166
Бугат	96	268	101	13	14	19	30	35	27
Булган	2937	766	338	734	196	61	182	0	29
Буянт	161	92	146	23	27	40	59	34	59
Дэлүүн	593	565	640	91	140	127	113	146	159
Ногооннуур	195	330	431	39	43	77	67	103	115
Сагсай	1864	828	507	785	92	67	1286	32	19
Толбо	108	219	90	12	38	19	5	132	0
Улаанхус	247	164	264	28	18	126	27	41	129
Цэнгэл	731	645	520	146	162	151	316	154	112
Өлгий	101	43	186	2	7	31	6	3	98
Дүн	10178	5154	4540	2645	1064	1087	2622	873	1030

Сумын нэр	Оны эхний малд хорогдлын эзлэх хувь	Өнгөрсөн оны мөн үетэй харьцуулсан хувь	Оны эхний хээлтэгчид хорогдсон хээлтэгчийн	Нийт хорогдолд өвчнөөр хорогдсон малын эзлэх хувь
Алтай	0.3	91.5	0.1	2.2
Алтанцөгц	0.3	108.0	0.3	37.7
Баяннуур	0.4	122.5	0.3	29.0
Бугат	0.1	37.7	0.1	26.7
Булган	0.3	44.1	0.1	8.6
Буянт	0.1	0.0	0.1	40.4
Дэлүүн	0.3	113.3	0.1	24.8
Ногооннуур	0.2	130.6	0.1	26.7
Сагсай	0.4	61.2	0.1	3.7
Толбо	0.1	0.0	0.0	0.0
Улаанхус	0.1	161.0	0.2	48.9
Цэнгэл	0.2	80.6	0.1	21.5
Өлгий	0.7	432.6	0.3	52.7
Дүн	0.2	88.1	0.1	22.7

Том малын зүй бус хорогдол, сумаар, таван төрлөөр

Сумын нэр	Хорогдсон том мал, бүгд	Үүнээс					Өвчнөөр хорогдсон, бүгд	10-р сарын 01-ний байдлаар				
		Тэмээ	Адуу	Үхэр	Хонь	Ямаа		Үүнээс				
								Тэмээ	Адуу	Үхэр	Хонь	Ямаа
Алтай	461	0	64	74	127	196	10	0	4	2	1	3
Алтанцөгц	284	7	19	62	79	117	107	0	6	44	24	33
Баяннуур	572	8	49	79	167	269	166	5	16	35	53	57
Бугат	101	0	7	9	33	52	27	0	2	1	11	13
Булган	338	12	32	51	90	153	29	1	1	3	8	16
Буянт	146	1	13	13	50	69	59	0	3	5	22	29
Дэлүүн	640	0	56	91	189	304	159	0	20	16	53	70
Ногооннуур	431	0	23	46	196	166	115	0	4	24	44	43
Сагсай	507	1	57	77	164	208	19	0	0	5	7	7
Толбо	90	0	10	11	33	36	0	0	0	0	0	0
Улаанхус	264	2	10	21	77	154	129	1	6	10	29	83
Цэнгэл	520	3	37	63	220	197	112	3	6	13	42	48
Өлгий	186	0	2	21	59	104	98	0	1	12	24	61
Дүн	4540	34	379	618	1484	2025	1030	10	69	170	318	463

Сумын нэр	Хорогдсон хээлтэгч, бүгд	Үүнээс					Оны эхний хээлтэгчид эзлэх хувь	Өнгөрсөн он			Оны эхний малд эзлэх хувь
		Тэмээ	Адуу	Үхэр	Хонь	Ямаа		Өнгөрсөн оны мөн үе	Урьд оноос зерүү (+,-)		
Алтай	82	0	8	11	29	34	0.1	504	-43	0.2	
Алтанцөгц	122	2	9	15	39	57	0.3	263	21	0.2	
Баяннуур	165	3	13	27	59	63	0.3	467	105	0.1	
Бугат	19	0	1	2	9	7	0.1	268	-167	0.1	
Булган	61	6	3	9	18	25	0.1	766	-428	0.2	
Буянт	40	0	1	3	18	18	0.1	92	54	0.0	
Дэлүүн	127	0	4	18	38	67	0.1	565	75	0.2	
Ногооннуур	77	0	1	10	25	41	0.1	330	101	0.2	
Сагсай	67	0	6	12	25	24	0.1	828	-321	0.2	
Толбо	19	0	1	1	8	9	0.0	219	-129	0.0	
Улаанхус	126	2	4	3	32	85	0.2	164	100	0.1	
Цэнгэл	151	0	10	17	59	65	0.1	645	-125	0.1	
Өлгий	31	0	1	4	5	21	0.3	43	143	0.2	
Дүн	1087	13	62	132	364	516	0.1	5154	-614	1.8	

Мал төллөлт, төл бойжилт

10-р сарын 01-ний байдлаар

Сумын нэр	Бүгд	Төллөсөн хээлтэгч					Хорогдсон төл					
		Ингэ	Гүү	Үнээ	Эм хонь	Эм ямаа	Бүгд	Ботго	Унага	Тугал	Хурга	Ишиг
Алтай	64001	61	2294	5640	33686	22320	868	11	96	108	272	381
Алтанцөгц	37513	115	948	1837	13293	21320	963	6	26	37	254	640
Баяннуур	57581	63	1205	2110	18117	36086	1167	2	15	30	140	980
Бугат	37303	6	913	2043	15658	18683	272	0	9	8	80	175
Булган	43445	95	1361	3793	11751	26445	644	3	41	72	203	325
Буянт	52153	26	1158	3347	31402	16220	423	3	11	16	106	287
Дэлүүн	98107	54	2754	6689	40101	48509	1124	8	67	88	350	611
Ногооннуур	71196	55	1597	3279	24920	41345	853	1	17	41	253	541
Сагсай	57479	47	1649	3505	28660	23618	1182	11	57	100	405	609
Толбо	62881	11	1154	3043	34711	23962	165	0	3	6	70	86
Улаанхус	80940	99	1977	5809	40400	32655	757	6	24	50	279	398
Цэнгэл	113286	78	2301	5857	51671	53379	712	6	53	76	256	321
Өлгий	12117	7	271	2744	2995	6100	214	0	7	26	59	122
Дүн	788002	717	19582	49696	347365	370642	9344	57	426	658	2727	5476

Сумын нэр	Бүгд	Бойжсон төл					Өнгөрсөн оны мөн үе				
		Ботго	Унага	Тугал	Хурга	Ишиг	Төллөлтийн хувь	Бойжилтын хувь	Төлийн	хорогдол	Урьд онтой харьцуулсан хувь
Алтай	63133	50	2198	5532	33414	21939	98.5	98.6	931	93.2	-63
Алтанцөгц	36550	109	922	1800	13039	20680	98.0	97.4	1013	95.1	-50
Баяннуур	56414	61	1190	2080	17977	35106	97.5	98.0	1482	78.7	-315
Бугат	37031	6	904	2035	15578	18508	99.7	99.3	608	44.7	-336
Булган	42801	92	1320	3721	11548	26120	97.8	98.5	1136	56.7	-492
Буянт	51730	23	1147	3331	31296	15933	99.4	99.2	204	207.4	219
Дэлүүн	96983	46	2687	6601	39751	47898	98.8	98.9	1374	81.8	-250
Ногооннуур	70343	54	1580	3238	24672	40809	99.9	98.8	997	85.6	-144
Сагсай	56297	36	1592	3405	28255	23009	99.0	97.9	879	134.5	303
Толбо	62716	11	1151	3037	34641	23876	100.0	99.7	120	137.5	45
Улаанхус	80183	93	1953	5759	40121	32257	99.5	99.1	962	78.7	-205
Цэнгэл	112574	72	2248	5781	51415	53058	98.4	99.4	964	73.9	-252
Өлгий	11903	7	264	2718	2948	6025	97.9	98.2	115	186.1	99
Дүн	778727	660	19156	49038	344655	365218	98.9	98.8	10785	86.6	-1441

Ургац хураалтын эцсийн мэдээ

Сумын нэр	2015 оны 10-р сарын 1-ний байдлаар					
	Үр тариа		Төмс		Хүнсний ногоо	
	Хураасан талбай	Авсан ургац	Хураасан талбай	Авсан ургац	Хураасан талбай	Авсан ургац
Алтай			4	32	2	10
Алтанцөгц	2	4.6	40.1	441.1	16.1	193.2
Баяннуур	3	3	120	1200	60	602
Бугат			13	125	3	13.9
Булган	3.5	4.6	17.5	122.5	2.4	5.6
Буянт			1.8	5.8	1	1.6
Дэлүүн			2	1.5	0.8	0.65
Ногооннуур	5	12.5	26.5	322	11.52	115.2
Сагсай			20	230	3	38
Толбо	10	16.2	3.2	24	2	3
Улаанхус			5.7	12.5	4	4.8
Цэнгэл	24	16	12.5	60	9	28
Өлгий			15.4	180	8.486	102.4
Дүн	47.5	56.9	281.7	2756.4	123.3	1118.4

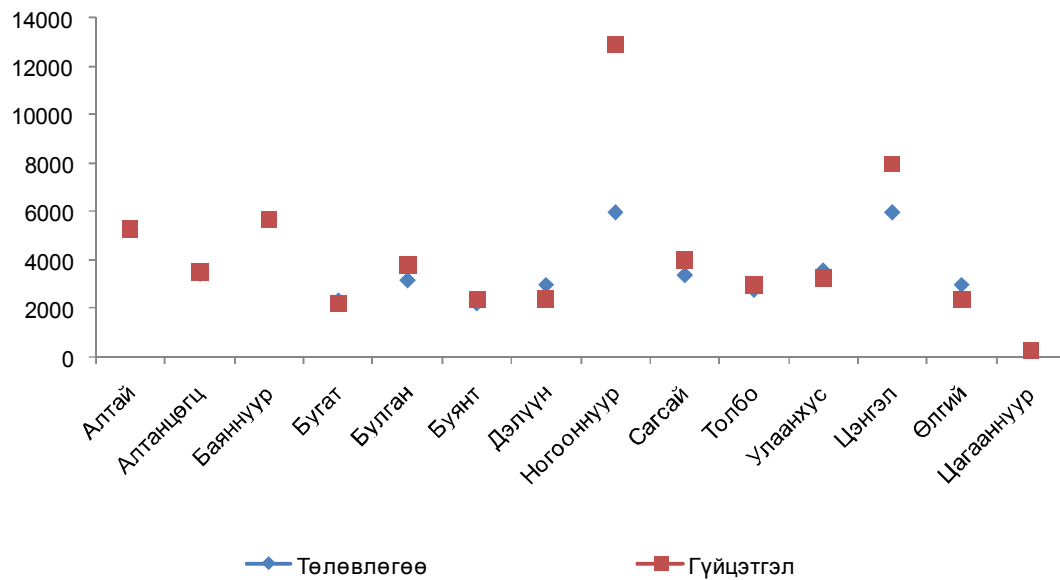
Сумын нэр	Өнгөрсөн оны мөн үе			Өнгөрсөн оноос зөрүү		
	Үр тариа	Төмс	Хүнсний ногоо	Үр тариа	Төмс	Хүнсний ногоо
Алтай		28.0	9.8	0	4.0	0.2
Алтанцөгц	4	520.0	210.0	0.6	-78.9	-16.8
Баяннуур	6.1	1178.0	564.0	-3.1	22.0	38.0
Бугат		30.0	9.2	0	95.0	4.7
Булган	11.0	160.0	39.0	-6.4	-37.5	-33.4
Буянт		5.8	1.8	0	0.0	-0.2
Дэлүүн		1.2	0.5	0	0.3	0.2
Ногооннуур	15.0	205.0	56.1	-2.5	117.0	59.1
Сагсай		167.0	32.0	0	63.0	6.0
Толбо	16.0	6.8	2.6	0.2	17.2	0.4
Улаанхус		12.1	4.8	0	0.4	0.0
Цэнгэл	18.0	60.0	40.0	-2	0.0	-12.0
Өлгий		320.8	254.0	0	-140.8	-151.6
Дүн	70.1	2694.7	1223.8	-13.2	61.7	-105.5

Байгалийн хадлан бэлтгэлийн явцын мэдээ

/ 2015 оны 10-р сарын 01-ний байдлаар /

	Төлөвлөгөө	Гүйцэтгэл	Хувь	Малын тэжээл	Гар тэжээл	Өнгөрсөн оны мөн үе	Өнгөрсөн оны мөн үетэй харьцуулсан хувь
Алтай	5300	5320	100.4	20	1110	5349.6	99.4
Алтанцөгц	3450	3510	101.7	123	196	3450.0	101.7
Баяннуур	5700	5700	100.0	104.4	220	5700.0	100.0
Бугат	2350	2250	95.7	46	200	2352.0	95.7
Булган	3200	3800	118.8	35.6	380	3230.0	117.6
Буянт	2250	2380	105.8	30	223	2300.0	103.5
Дэлүүн	3000	2413	80.4	25	832.5	2875.0	83.9
Ногооннуур	6000	12875	214.6	12		11440.0	112.5
Сагсай	3400	4014	118.1	8	270	3960.0	101.4
Толбо	2800	3000	107.1	88	300	3000.0	100.0
Улаанхус	3600	3300	91.7	46	310	4447.0	74.2
Цэнгэл	6000	7970	132.8	300	967.3	10800.0	73.8
Өлгий	3000	2400	80.0	231	150	1300.0	184.6
Цагааннуур	300	300	100.0		0.5	310.0	96.8
Дүн	50350.0	59232.0	117.6	1069.0	5159.3	60513.6	97.9

Бэлтгэсэн хадлан /тн/



Хөдөө аж ахуйн бүтээгдэхүүний үнэ, ханш /төгрөгөөр/

Бүтээгдэхүүний нэр	Хэмжих нэгж	2015		
		1-р улирлын дундаж үнэ	2-р улирлын дундаж үнэ	3-р улирлын дундаж үнэ
Буур	Толгой	1141515	1118182	1104545
Нас гүйцсэн ат	Толгой	1056944	1034875	1031944
Нас гүйцсэн ингэ	Толгой	980278	970958	950472
Эр шилбэ	Толгой	738864	739194	761222
Эм шилбэ	Толгой	725172	719515	743485
Эр ботго	Толгой	318750	165833	175833
Эм ботго	Толгой	310972	165833	177500
Азарга	Толгой	1184848	1209667	1166073
Соёолон үрээ	Толгой	1017569	1066042	1030833
Соёолон гүү	Толгой	949931	966222	928250
Шүдлэн үрээ	Толгой	728965	759917	729167
Шүдлэн байдас	Толгой	714646	739268	701010
Эр унага	Толгой	279524	130200	202778
Эм унага	Толгой	279524	130200	202778
Бух	Толгой	782424	787500	771061
Хязаалан шар	Толгой	681319	683819	675833
Хязаалан дөнж	Толгой	634444	657292	649306
Шүдлэн эр үхэр	Толгой	502399	520944	518806
Шүдлэн гунж	Толгой	482348	513889	503611
Эр тугал	Толгой	163889	102222	105556
Эм тугал	Толгой	163889	102222	105556
Хуц	Толгой	142364	143773	141273
Эр хонь	Толгой	141319	142806	132639
Эм хонь	Толгой	112500	121444	113806
Эр төлөг	Толгой	91250	90931	85028
Эм төлөг	Толгой	89444	88819	82639
Эр хурга	Толгой	38056	26944	30389
Эм хурга	Толгой	38056	26944	29556
Ухна	Толгой	104015	108939	102576
Эр ямаа	Толгой	90139	90528	81528
Эм ямаа	Толгой	73333	74722	67222
Эр борлон	Толгой	51692	49472	43889
Эм борлон	Толгой	50183	48833	42972
Эр ишиг	Толгой	20833	18944	19333
Эм ишиг	Толгой	20833	18944	19333
Боодолтой өвс, 25 кг	Боодол	4150	4383	4700
Задгай өвс	тн	133293	138333	140000
Түлээний мод	м3	64792	63592	61000
Аргал	тн	44166	40583	45000
Хөрсөн	тн	41667	43333	43000

Аж үйлдвэрийн салбарын үйлдвэрлэлт /мян.төг/

Аж үйлдвэрийн салбар	2013 IX	2014 IX	2015 IX	2013 I-IX	2014 I-IX	2015 I-IX	<u>2015 I-IX</u> <u>2014 I-IX</u>
Нийт үйлдвэрлэлт	547847.5	502389.3	772135.8	4587203.9	6089936.6	6700726.2	110.0
Цахилгаан эрчим хүч	73983.3	136238.1	193964.0	701641.1	1085662.6	1491713.8	137.4
Нүүрс, хайрга олборлолт	236826.0	205213.6	354602.6	1300542.7	1342038.0	1380342.7	102.9
Дулааны эрчим хүч			95595.3	1264768.4	1716555.0	1998544.6	116.4
Хүнсний бүтээгдэхүүн	37452.7	27004.1	46401.5	270510.6	329973.4	348067.5	105.5
Хувцас, оёдол	2710.0	9055.0	9958.1	14952.0	46502.0	140038.8	301.1
Угаасан ноос				183264.0	464325.1	87549.6	18.9
Модон эдлэл,хаалга цонх	18735.0	31338.2	13606.3	66194.6	207493.8	183875.1	88.6
Төмөр хаалга болон бусад төмөр эдлэл		1585.0	2050.0	1920.0	8545.0	18055.0	211.3
Хэвлэлийн бүтээгдэхүүн						3408.0	
Тоосго,стандарт блок	119940.0	31870.0	10858.0	389350.0	340970.0	551839.0	161.8
Түгээсэн цэвэр ус	25635.1	29120.1	20200.0	174607.8	254509.6	222596.1	87.5
Сувагжуулалт	32565.4	30965.2	24900.0	219452.7	293362.1	274696.0	93.6

Аж үйлдвэрийн салбарын борлуулалт/мян.төг/

Аж үйлдвэрийн салбар	2013 IX	2014 IX	2015 IX	2013 I-IX	2014 I-IX	2015 I-IX	<u>2015 I-IX</u> <u>2014 I-IX</u>
Нийт борлуулалт	894847.5	502389.0	776900.7	5007303.8	5781263.4	7467439.6	129.2
Цахилгаан эрчим хүч	73983.3	136238.1	193964.0	701641.1	1085662.6	1491713.8	137.4
Нүүрс, хайрга олборлолт	236826.0	205213.3	354602.6	1300542.7	1342038.0	1370948.7	102.2
Дулааны эрчим хүч			95595.3	1264768.4	1716555.0	1998544.6	116.4
Хүнсний бүтээгдэхүүн	37452.7	27004.1	47831.5	270510.6	329973.4	356864.5	108.1
Хувцас, оёдол	2710.0	9055.0	6358.1	14952.0	46502.0	132778.8	285.5
Угаасан ноос	347000.0		10224.9	603363.9	170651.9	923037.5	540.9
Модон эдлэл,хаалга цонх	18735.0	31338.2	10606.3	66194.6	207493.8	179524.6	86.5
Төмөр хаалга болон бусад төмөр эдлэл		1585.0	2050	1920.0	8545.0	16455.0	192.6
Хэвлэлийн бүтээгдэхүүн						3408.0	
Тоосго,блок	119940.0	31870.0	10568.0	389350.0	325970.0	496872.0	3.2
Түгээсэн цэвэр ус	25635.1	29120.1	20200.0	174607.8	254509.6	222596.1	87.5
Сувагжуулалт	32565.4	30965.2	24900.0	219452.7	293362.1	274696.0	93.6

Уул уурхайн үйлдвэрийн эхний 9 сард боловсруулсан бүтээгдэхүүн

Бүтээгдэхүүний нэр	2014 I-IX			2015 I-IX	
	Хэмжих нэгж	Биет хэмжээ	Үнийн дүн /сая.төг/	Биет хэмжээ	Үнийн дүн /сая.төг/
Гянтболдын баяжмал	тн	236.2	4269.0	460.0	7286.2
Цайрын баяжмал	мян.тн	0.7	448.0		

Гол нэр төрлийн бүтээгдэхүүн үйлдвэрлэлт

Бүтээгдэхүүний нэр	Хэмжих нэгж	2013 ИХ	2014 ИХ	2015 ИХ	<u>2015 ИХ</u> <u>2014 ИХ</u>
Цахилгаан эрчим хүч	мян.квт.цаг	23996.0	29598.1	28487.8	96.2
Чулуун нүүрс	мян.тн	53.7	53.2	61.7	116.0
Дулааны эрчим хүч	мян.Гкал	46.0	62.4	72.4	116.0
Гянтболдын баяжмал	тн		236.2	460.0	194.8
Цайрын баяжмал	мян.тн		0.7		
Хиам,вакумдсан казы	тн	8.5	17.3	19.3	111.6
Нарийн боов	тн	83.7	69.5	77.1	110.9
Жигнэмэг	тн	8.1	8.4	8.2	97.6
Талх	тн	6.2	8.8	19.3	219.3
Гоймон болон хэрчсэн гурил	тн	3.6	8.5	7.3	85.9
Бууз, банш, хуушуур	тн		6.1	5.3	86.9
Угаасан ноос	тн	166.2	449.0	18.1	4.0
Хөшиг	шир	15	5	12	240.0
Гэрийн бүрээс	шир	4	3	7	233.3
Хантааз	шир		56	71	126.8
Монгол дээл, тэрлэг	шир	49	193	127	65.8
Эсгий	мян.м	0.7	2.0	3.7	185.0
Өвлийн болон торсог малгай	шир	170	356	225	63.2
Костюм	хос	8	6	13	216.7
Хулдаазан хэвлэл	м2			216	
Барилгын хаалга, цонх	м2	652.7	837.1	482	57.6
Хуванцар хүрээтэй хаалга, цонх	м2	455.3	1431.4	1114.4	77.9
Бетон дэр	шир			57	
Хөөсөнцөр хавтан	м3		459.6	359.6	78.2
Модон сандал	шир	73	83	206	248.2
Бүх төрлийн чавхдаст хөгжим	шир		190	97	51.1
Модон ширээ	шир	3	12	36	300.0
Төмөр хашаа,хаалга	м2			341.9	
Ширмэн, төмөр зуух	шир	43	124	70	56.5
Блок, тоосго	мян.шир	1742.0	1349.5	2857.1	211.7
Түгээсэн цэвэр ус	мян.м3	261.5	330.1	256.4	77.7
Сувагжуулалт	мян.м3	293.2	348.2	307.4	88.3

Аймгийн хэмжээнд гарсан гэмт хэргийн тоо, төрлөөр

	2013	2014	2015	2015-IX 2014-IX
Гарсан гэмт хэргийн тоо	270	213	203	95.3
Хэргийн илэрүүлэлтийн хувь	40.0	54.8	78.2	142.7
Эзэнгүй гэмт хэрэг	30	19	17	89.5
Хүнийг санаатай алах	1	2		
Бусдыг амиа хорлоход хүргэх	3	5	5	100.0
Бусдын бие махбодод болгоомжгүй гэмтэл учруулах	167	108	93	86.1
Хүчингийн хэрэг	2	1	1	
Бусдын эд хөрөнгийг хулгайлах	38	38	57	150.0
Өмчийн хулгай	18	19	28	147.4
Малын хулгай	18	17	27	158.8
Булаах	1			
Бусдын эд хөрөнгийг дээрэмдэх				
Бусдын эд хөрөнгийг залилан мэхэлж авах	4	9	2	22.2
Танхайрах	2	2	1	50.0
Хөдөлгөөний аюулгүй байдлын эсрэг гэмт хэрэг	17	15	8	53.3
Албан тушаалын гэмт хэрэг	3	1	2	200.0
Бусад	26	28	32	114.3
Согтуугаар үйлдсэн хэрэг	81	55	39	70.9
Хүүхэд оролцсон гэмт хэрэг	8	8	8	100.0
Бүлэглэн үйлдсэн гэмт хэрэг	18	14	10	71.4
Эмэгтэй оролцсон гэмт хэрэг	21	11	11	100.0
эрүүлжүүлэгдсэн	924	814	460	56.5
Хөнгөн хэрэг	187	142	124	87.3
Хүндэвтэр хэрэг	76	57	75	131.6
Хүнд хэрэг	6	10	4	40.0
Онц хүнд хэрэг	1	4		
Нийт учирсан хохирол, сая төгрөг	121.5	252.5	382.4	3.7 дах
Нөхөн төлүүлсэн хохирол, сая төгрөг	71.4	226.9	329.7	3.8 дах
Нөхөн төлөлтийн хувь	58.8	89.9	86.2	95.9

Гэмт хэргийн тоо, сумаар

Сум	2013 I-IX	2014 I-IX	Гарсан гэмт хэрэг- Бүгд.2015 I-IX	Хүнийг санаатай алах	Бусдын бие махбодод болгоомжгүй гэмтэл учруулах	Бусдыг амиа хорлоход хүргэх	Өмчийн хулгай	Үүнээс	
								иргэний өмчийн хулгай	малын хулгай
Алтай	7	13	12		7		2		2
Алтанцөгц	5	8	6		2	1	3		3
Баяннуур	13	9	9		3		3	1	2
Бугат	9	11	9		3		1		1
Булган	7	7			2		1		
Буянт	6	4	8		7	1			
Дэлүүн	5	5	5		5				
Ногооннуур	24	20	23		2		10	1	9
Сагсай	7	2	6		2	1	1		1
Толбо	11	7	7		1		5	1	4
Улаанхус	21	13	12		2	1	5	1	4
Цэнгэл	15	15	16		11		5	4	1
Өлгий	140	99	86		46	1	21	20	
Дүн	270	213	203	0	93	5	57	28	27

Сум	Хүчингийн хэрэг	Булаалт	Дээрэмдэх	Залилан мэхлэх	Хөдөлгөөний аюулгүй байдлын эсрэг	Танхайрах	Бусад	2015-IX 2014-IX	
Алтай							3		92.3
Алтанцөгц									75.0
Баяннуур						1	2		100.0
Бугат						1	1	3	81.8
Булган							1		
Буянт									2 дах
Дэлүүн									100.0
Ногооннуур							11		115.0
Сагсай						1	1		3 дах
Толбо							1		100.0
Улаанхус						2	2		92.3
Цэнгэл									106.7
Өлгий	1			2	3		12		86.9
Дүн	1	0	0	2	8	1	36		95.3

БАЯН-ӨЛГИЙ АЙМГИЙН ХЭРЭГЛЭЭНИЙ ҮНИЙН ИНДЕКС

2015 оны 9 сар

Барааны бүлгээр	2015-09	2015-09	2015-09
	2014-09	2014-12	2015-08
ЕРӨНХИЙ ИНДЕКС	100.1	96.7	97.3
01. ХҮНСНИЙ БАРАА, СОГТУУРУУЛАХ БУС УНДАА	101.3	97.7	92.6
01.1 ХҮНСНИЙ БАРАА	101.3	97.1	91.7
01.1.1 ТАЛХ, ГУРИЛ, БУДАА	101.8	101.5	94.8
01.1.2 МАХ, МАХАН БҮТЭЭГДЭХҮҮН	96.6	100.0	91.1
01.1.4 СҮҮ, СҮҮН БҮТЭЭГДЭХҮҮН, ӨНДӨГ	101.7	86.1	95.4
01.1.5 ТӨРӨЛ БҮРИЙН ӨӨХ, ТОС	105.1	104.6	100.0
01.1.6 ЖИМС, ЖИМСГЭНЭ	97.9	114.2	84.2
01.1.7 ХҮНСНИЙ НОГОО	106.7	81.3	67.9
01.1.8 СААХАР, ЖИМСНИЙ ЧАНАМАЛ, ЗӨГИЙН БАЛ, ЧИХЭР, ШОКОЛАД	102.0	96.8	98.6
01.1.9 ХҮНСНИЙ БУСАД БҮТЭЭГДЭХҮҮН	97.4	96.1	98.6
01.2 СОГТУУРУУЛАХ БУС УНДАА	101.1	102.8	100.1
02. СОГТУУРУУЛАХ УНДАА, ТАМХИ, МАНСУУРУУЛАХ БОДИС	102.4	100.0	100.0
02.1 СОГТУУРУУЛАХ УНДАА	103.7	100.0	100.0
02.2 ТАМХИ	99.1	100.0	100.0
03. ХУВЦАС, БӨС БАРАА, ГУТАЛ	107.2	102.7	100.1
03.1 ХУВЦАС, БӨС БАРАА	104.7	101.2	100.1
03.1.1 ХӨВӨН, БӨС БАРАА	94.4	94.4	100.0
03.1.2 БҮХ ТӨРЛИЙН ХУВЦАС	104.4	100.7	100.1
03.1.3 ЖИЖИГ ЭДЛЭЛ, ХЭРЭГСЭЛ	115.7	115.7	100.0
03.2 ГУТАЛ	110.6	104.7	100.0
04. ОРОН СУУЦ, УС, ЦАХИЛГААН, ХИЙН БОЛОН БУСАД ТҮЛШ	85.3	77.7	98.3
04.1 ОРОН СУУЦНЫ БОДИТ ТҮРЭЭС	71.4	71.4	71.4
04.2 ОРОН СУУЦНЫ ТЕХНИКИЙН БОЛОН ЗАСВАРЫН ҮЙЛЧИЛГЭЭ	75.0	80.0	88.2
04.3 УСАН ХАНГАМЖ БОЛОН ОРОН СУУЦНЫ БУСАД ҮЙЛЧИЛГЭЭ	103.3	103.3	100.0
04.4 ЦАХИЛГААН, ХИЙН БОЛОН БУСАД ТҮЛШ	88.4	76.3	101.9
05. ГЭР АХУЙН ТАВИЛГА, ГЭР АХУЙН БАРАА	97.5	96.0	96.2
05.1 ГЭР АХУЙН ТАВИЛГА, ХЭРЭГСЭЛ, ХИВС БОЛОН ШАЛНЫ БУСАД ДЭВСГЭР	92.0	91.8	91.1
05.2 ГЭР АХУЙН ОЁМОЛ, НЭХМЭЛ ЭДЛЭЛ	99.6	96.3	100.0
05.3 ГЭР АХУЙН ЦАХИЛГААН БАРАА	101.4	102.2	100.0
05.4 ГЭР АХУЙН ШИЛЭН ЭДЛЭЛ, САВ СУУЛГА	106.4	106.4	100.0
05.5 ГЭР АХУЙ, ЦЭЦЭРЛЭГИЙН ЗОРИУЛАЛТТАЙ ХӨДӨЛМӨРИЙН БАГАЖ ХЭРЭГСЭЛ	120.6	114.1	100.0
05.6 ГЭР АХУЙН ЦЭВЭРЛЭГЭЭНИЙ БОЛОН БУСАД ЖИЖИГ БАРАА, ГЭРИЙН ҮЙЛЧИЛГЭЭ	96.3	94.2	98.8
06. ЭМ, ТАРИА, ЭМНЭЛГИЙН ҮЙЛЧИЛГЭЭ	101.8	100.5	100.4
06.1 ЭМ, ТАРИА, ЭМНЭЛГИЙН ХЭРЭГСЭЛ	98.4	96.4	96.3
06.2 АМБУЛТОРЫН ҮЙЛЧИЛГЭЭ	191.3	191.3	184.3
06.3 ЭМНЭЛЭГТ ХЭВТЭЖ ҮЗҮҮЛСЭН ҮЙЛЧИЛГЭЭ	100.0	100.0	100.0
07. ТЭЭВЭР	97.0	96.9	99.4
07.1 ТЭЭВРИЙН ХЭРЭГСЛИЙН ХУДАЛДАН АВАЛТ	101.3	101.3	100.0
07.2 ХУВИЙН ТЭЭВРИЙН ХЭРЭГСЛИЙН ЗАСВАР, ҮЙЛЧИЛГЭЭ	90.2	90.5	98.5
07.3 ТЭЭВРИЙН ҮЙЛЧИЛГЭЭ	102.5	101.9	100.0
08. ХОЛБООНЫ ХЭРЭГСЭЛ, ШУУДАНГИЙН ҮЙЛЧИЛГЭЭ	100.0	100.0	100.0
09. АМРАЛТ, ЧӨЛӨӨТ ЦАГ, СОЁЛЫН БАРАА, ҮЙЛЧИЛГЭЭ	94.6	91.9	93.2
09.1 ДУУ, ДҮРС, ГЭРЭЛ ЗУРАГ, МЭДЭЭЛЛИЙГ БОЛОВСРУУЛАХ ТОНОГ ТӨХӨӨРӨМЖ	88.3	88.2	88.4
09.2 ЧӨЛӨӨТ ЦАГ, СОЁЛЫН ҮЙЛЧИЛГЭЭ	112.6	100.0	100.0
09.3 НОМ, СОНИН, БИЧГИЙН ХЭРЭГСЭЛ	97.1	97.1	114.0
10. БОЛОВСРОЛЫН ҮЙЛЧИЛГЭЭ	110.7	110.7	100.0
11. ЗОЧИД БУУДАЛ, НИЙТИЙН ХООЛ, ДОТУУР БАЙРНЫ ҮЙЛЧИЛГЭЭ	99.9	100.4	100.0
11.1 НИЙТИЙН ХООЛНЫ ҮЙЛЧИЛГЭЭ	99.1	102.9	100.0
11.2 ЗОЧИД БУУДАЛ ДОТУУР БАЙРНЫ ҮЙЛЧИЛГЭЭ	100.0	100.0	100.0
12. БУСАД БАРАА, ҮЙЛЧИЛГЭЭ	103.3	102.1	101.0
12.1 ХУВЬ ХҮНД ХАНДСАН ҮЙЛЧИЛГЭЭ	104.1	102.6	101.2
12.2 ХУВЬ ХҮНИЙ ЭД ЗҮЙЛ, ХЭРЭГЛЭЛ	99.8	99.8	100.0
12.3 САНХҮҮГИЙН ҮЙЛЧИЛГЭЭ	100.0	100.0	100.0

Бүртгэлтэй ажилгүй иргэдийн сарын мэдээ

	2013		2014		2015		2015 - IX 2014 - IX
	Бүгд	Үүнээс: эмэгтэй	Бүгд	Үүнээс: эмэгтэй	Бүгд	Үүнээс: эмэгтэй	
Өмнөх сарын эцсийн ажилгүй иргэн	1188	591	1568	811	1131	609	72.1
Тайлангийн хугацаанд нэмэгдсэн	69	45	312	143	299	178	95.8
Үүнээс: сургууль төгсөөд ажилгүй	23		111		162		145.9
Тайлангийн хугацаанд хасагдсан	136		462	194	254	121	55.0
Үүнээс: зуучлагдаж ажилд орсон	2		131		107		81.7
Тухайн сарын эцэсийн бүртгэлтэй ажилгүй иргэн	519	255	1418	760	1176	666	82.9
Хөдөлмөрийн насны хүн ам	52505	25143	54183	26056	53212	25809	98.2
Хөдөлмөрийн насны 1000 хүнд ноогох ажилгүй иргэн	23	24	29	31	22	26	76.4

Бүртгэлтэй ажилгүй иргэд, боловсролоор

үзүүлэлтүүд	2013-IX	2014- IX	2015-IX	2015 - IX
				2014 - IX
Дээд	199	537	450	83.8
Тусгай дунд	50	106	107	100.9
Техник мэргэжлийн	23	73	56	76.7
Бүрэн дунд	202	510	437	85.7
Бүрэн бус дунд	25	147	99	67.3
Бага	19	38	23	60.5
Боловсролгүй	1	7	4	57.1
Бүгд	519	1418	1176	82.9

Бүртгэлтэй ажилгүй иргэд, насны бүлгээр

үзүүлэлтүүд	2013-IX	2014- IX	2015-IX	2015 - IX
				2014 - IX
15-24	217	315	268	85.1
25-34	157	567	483	85.2
35-44	97	324	235	72.5
45-60+	48	212	190	89.6
Бүгд	519	1418	1176	82.9

Бүртгэлтэй ажилгүй иргэд, сумаар

9 дугаар сарын 30-ны байдлаар

Сум	2014-IX	2015-IX	Үүнээс: эмэгтэй
Алтай	31	13	4
Алтанцөгц	32	6	8
Баяннуур	39	17	5
Бугат	38	16	8
Булган	98	19	7
Буянт	53	25	12
Дэлүүн	86	29	13
Ногооннуур	45	28	4
Сагсай	37	14	7
Толбо	77	15	7
Улаанхус	30	35	10
Цэнгэл	61	29	18
Өлгий	791	930	563
Бүгд	1418	1176	666

Ажлын байрны захиалга ба зуучлал

	2015-IX
Ажлын байрны захиалга- Бүгд	892
Ажилд зуучлагдан орсон-Бүгд	717
Үүнээс: Менеджер	8
Мэргэжилтэн болон туслах	65
Үйлчилгээний ажилтан	33
Үйлдвэрлэл, барилгын холбоглох ажилтан	155
Машин механизмын оператор	14
Хөдөө аж ахуй ажилтан	56
Энгийн ажил мэргэжилтэн	382
Зэвсэгт хүчний ажил, мэргэжил	4

Шинээр бий болсон ажлын байр

Салбараар	2013-IX	2014-IX	2015-IX
Хөдөө аж ахуй, ан агнуур, ойн аж ахуй	33	111	97
Уул уурхайн салбар		132	9
Боловсруулах үйлдвэр	152	367	311
Барилгын салбарт	501	252	52
Төрийн захиргаа, үйлчилгээ	36	32	23
Мэргэжлийн шинжлэх ухаан болон техникийн үйл ажиллагаа		0	14
Бөөний ба жижиглэнгийн худалдаа	57	41	219
Зочид буудал зоогийн газар	85	24	13
Тээвэр, тээш хадгалалт, холбоо	70	15	9
Санхүүгийн байгууллага	54	15	2
Боловсрол	39	67	82
Эрүүл мэнд	27	31	12
Энгийн ажил мэргэжил	273	207	60
Бүгд	1327	1294	903

Татварын орлогын нэр төрлийн төлөвлөгөөний биелэлт, мян төгрөг

Орлогын нэр төрлүүд	2013-IX	2014-IX	2015- IX төлөвлөгөө	2015- IX Гүйцэтгэл	Хувь	2015- IX 2014- IX
Төвлөрсөн төсвийн орлогын дүн	903656.9	1232506.4	1403722.0	1472940.6	104.9	119.5
Төвлөрсөн төсвийн ААН-ийн орлого	155336	256351.7	229120.0	316937.1	138.3	123.6
Онцгой албан татвар	14837.9	16000.0	6588.0	3050.0	46.3	19.1
НӨАТ-ын	712936.2	889535.3	723750.0	871048.7	120.4	97.9
Агаарын бохирдлын төлбөр	20546.8	20449.3	21764.0	23396.9	107.5	114.4
Ашигт малтмалын нөөц ашигласны төлбөр		50170.1	422500.0	258507.9	61.2	515.3
Хүн амын орлого	3220209.0	3801600.2	3705469.1	4068633.1	109.8	107.0
-Цалингийн суутгал	3035525.2	3519406.0	3462395.2	3809984.1	110.0	108.3
-Патент ба жишгээр ногдуулсан	26154.5	130201.6	44496.5	68427.2	153.8	52.6
- Суутгагчийн хувь хүнд олгосон	158529.3	151992.6	198577.4	190221.8	95.8	125.2
Бууны албан татвар	5015.0	3646.4	9000.0	5181.1	57.6	142.1
ҮХХөрөнгө борлуулсаны	104748.7	49493.2	62360.1	36996.6	59.3	74.8
Үл хөдлөх хөрөнгийн албан татвар	54238.8	76333.6	65178.0	129669.8	198.9	169.9
Авто тээврийн албан татвар	205587.6	229501.1	204500.0	241346.5	118.0	105.2
Улсын тэмдэгтийн хураамж	169163.4	231356.1	195503.3	159781.9	81.7	69.1
Хог хаягдлын үйлчилгээний хураамж		12.5	2966.4			
Ус рашаан ашигласны төлбөр түрээсийн орлого	2229.5	9398.6	47650.0	14775.2	31.0	157.2
		90.0				
АМ-аас бусад байгалийн баялаг ашиглахад олгох зөвшөөрөл	0.2					
Түгээмэл тархацтай ашигт малтмал ашигласны төлбөр, зөвшөөрлийн хураамж	11564.2	8193.2	20023.8	11431.5	57.1	139.5
Бусад татвар			1483.2			
Агнуурын нөөц ашигласны төлбөр, зөвшөөрлийн хураамж		6648.9		44996.5		676.8
Газрын төлбөр	93885.5	70998.3	74160.0	51326.8	69.2	72.3
Ойгоос түлээ мод ашигласны төлбөр	19924.5	17117.5	20733.0	16620.3	80.2	97.1
Татварын бус	229226.4	161924.4	215155.0	132746.7	61.7	82.0
Хүү торгуулийн орлого	71870.9	75324.6	93366.6	84033.0	90.0	111.6
Бусад нэр заагаагүй орлого	157355.5	86599.8	121788.4	48713.7	40.0	56.3
Орон нутгийн орлогын дүн	4115792.8	4666314.0	4624181.9	4913506.0	106.3	105.3
Аймгийн төсвийн нийт орлого	5019449.7	5898820.4	6027903.9	6386446.6	105.9	108.3

Сумуудын орлогын төлөвлөгөөний биелэлт

ТБӨО орсон дүн, мян төгрөгөөр

Сумын нэр	төлөвлөгөөний биелэлт, өссөн дүнгээр			9 дүгээр сарын орон нутгийн орлого
	Төлөвлөгөө	Гүйцэтгэл	Биелэлтийн хувь	
Алтай	17455.2	22837.9	130.8	2545.8
Алтанцөгц	11513.8	11860.1	103.0	2709.2
Баяннуур	19280.7	16781.1	87.0	3081.8
Бугат	12310.5	25058.3	203.6	2245.7
Булган	21859.5	14556.2	66.6	1052.7
Буянт	10034.9	31082.3	309.7	917.7
Дэлүүн	26289.5	30513.6	116.1	1344.1
Ногооннуур	23569.7	10550.9	44.8	2422.4
Сагсай	18404.4	20920.0	113.7	3126.8
Толбо	19938.3	13945.8	69.9	626.9
Улаанхус	25363.7	18146.1	71.5	2153.2
Цэнгэл	43355.5	43776.4	101.0	7670.3
Цаганнуур	6052.1	4050.1	66.9	1130.2
Өлгий	101235.6	79901.4	78.9	5374.4
Татварын хэлтэс	5671240.5	6042466.4	106.5	691714.6
Дүн	6027903.9	6386446.6	105.9	728115.8

	2013 ИХ	2014 ИХ	2015 ИХ	2015 ИХ 2014 ИХ
Алтай	90745.9	105563.2	22837.9	21.6
Алтанцөгц	62148.1	70906.4	11860.1	16.7
Баяннуур	88329.5	106305.2	16781.1	15.8
Бугат	54378.3	70766.2	25058.3	35.4
Булган	105544.2	109710.0	14556.2	13.3
Буянт	59976.2	72397.6	31082.3	42.9
Дэлүүн	114730.1	155330.7	30513.6	19.6
Ногооннуур	90816.7	137542.1	10550.9	7.7
Сагсай	83346.6	102642.2	20920.0	20.4
Толбо	81600.5	86281.2	13945.8	16.2
Улаанхус	174645.4	204347.7	18146.1	8.9
Цэнгэл	152436.4	220611.1	43776.4	19.8
Цаганнуур	164450.7	174498.9	4050.1	2.3
Өлгий	207478.1	179593.8	79901.4	44.5
Татварын хэлтэс	3488823.0	4102324.1	6042466.4	147.3
Дүн	5019449.7	5898820.4	6386446.6	108.3

ЭРҮҮЛ МЭНДИЙН САЛБАРЫН ЗАРИМ ҮЗҮҮЛЭЛТҮҮД

Сум, салбарын нэр	0-1 насны хүүхдийн эндэгдэл			1-5 насны хүүхдийн эндэгдэл			Эхийн эндэгдэл		
	2014- IX	2015- IX	$\frac{2015- IX}{2014- IX}$	2014- IX	2015- IX	$\frac{2015- IX}{2014- IX}$	2014- IX	2015- IX	$\frac{2015- IX}{2014- IX}$
	Алтай	1							
Алтанцөгц	2	1	50.0						
Баяннуур		3			1				
Бугат	1	1	100.0		2				
Булган	3	2	66.7						
Буянт					1				
Дэлүүн	3	1	33.3						
Ногооннуур	3	3	100.0		1				
Сагсай	1	1	100.0						
Толбо	2				2				
Улаанхус	1	2	2 дах						
Цэнгэл	4	2	50.0		1				
Өлгий	28	30	107.1	5	7	1.4 дах	1	1	100.0
Цагааннуур									
Хотгор									
Дүн	49	46	93.9	5	15	3 дах	1	1	100.0

Сум, салбарын нэр	Халдварт өвчин			Төрөлт 2015- IX	Амьд төрөлт 2015- IX	Нас баралт	Амбулаторын үзлэг	Ор хоног	Эмнэлэгт хэвтэн эмчлүүлсэн хүний тоо
	2014- IX	2015- IX	$\frac{2015- IX}{2014- IX}$						
Алтай	9	14	155.6	88	88	28	7951	3025	515
Алтанцөгц	2	5	2.5 дах	54	55	19	5728	2293	398
Баяннуур	1	10	10 дах	123	123	18	7876	4453	615
Бугат	3	10	3.3 дах	73	75	23	4001	2597	354
Булган		2		128	126	19	7427	3628	614
Буянт	4	6	150.0	48	49	8	2834	2044	398
Дэлүүн	5	21	4.2 дах	163	162	30	11171	5347	710
Ногооннуур	10	4	40.0	160	163	22	4513	4764	805
Сагсай	2	13	6.5 дах	136	136	17	9329	3726	599
Толбо	1	10	10 дах	82	81	20	4163	3563	399
Улаанхус	12	15	125.0	198	198	38	6390	6288	975
Цэнгэл	8	15	187.5	218	219	36	9148	7004	1064
Өлгий	178	191	107.3	615	618	110	89642	64390	8947
Цагааннуур		4		34	34	5	3544	1212	186
Хотгор	2			9	9		2577	275	41
Сансар								9953	1043
Фатиха							3554	6054	676
Шарапат							6704	5913	671
Нурлы							12545	6265	736
Бейшшипа							150	807	81
Нур-Алтай							609	1272	176
Өрхийн эмнэлгүүд							72288		
Хилийн цэргийн 0285-р анги							3739	11	2
Дүн	237	320	135.0	2129	2136	393	275883	144884	20005

Эрүүл мэндийн салбарын үндсэн үзүүлэлтүүд

Үзүүлэлтүүд	Хэмжих нэгж	2014-IX сар	2015- IX сар	Урьд оноос зөрүү	<u>2015-IX</u> <u>2014-IX</u>
Төрсөн эх	тоо	2129	2129	0	100.0
Амьд төрсөн хүүхэд	тоо	2121	2136	15	100.7
Эхийн эндэгдэл	тоо	1	1		100.0
0-1 насны хүүхдийн эндэгдэл	тоо	49	46	-3	93.9
	1000 амьд төрөлтөд	23	22	1	93.2
	тоо	5	15	10	3 дах
1-5 насны хүүхдийн эндэгдэл	1000 амьд хүүхдэд	0.5	1.4		2.8 дах
	тоо	322	393	71	122.0
Нас баралт	1000 хүнд	3.5	4.2		119.1
	тоо	237	320	83	135.0
Халдварт өвчин	10000 хүнд	26.1	34.3	8.3	131.7
-цусан суулга	тоо	8	3	-5	37.5
-гепатит	тоо	21	10	-11	47.6
-салхин цэцэг	тоо	6	5	-1	4.5
-сүрье	тоо	30	38	8	126.7
-заг хүйтэн	тоо	135	121	-14	89.6
-тэмбүү	тоо	25	44	19	1.7 дах
-трихомоноз	тоо	7	19	12	2.7 дах
-бруцеллөз	тоо		2	2	
-H1N1	тоо	4		-4	
-улаан бурхан	тоо		77	77	
-хачит рикеттиоз	тоо		1	1	
-гахайн хавдар	тоо	1		-1	

Банк зээл, хадгаламжийн мэдээ

Банкны нэр	Өнгөрсөн оны гүйцэтгэл, сая төгрөг		2015 I-IX Бүгд /сая. төг/	Үүнээс		
	2013-IX	2014-IX		ХААН банк	Төрийн банк	Хас банк
Банкны зузаатгалаар авсан	46326.5	39263.3	38813.0	14808.0	20265.0	
Кассын орлого Монгол банкинд тушаасан	460096.0	496611.3	462894.3	132739.9	181397.7	47814.5
Кассын зарлага	45119.6	37741.6	39184.6	5648.5	858.2	12971.4
Зээлийн өрийн үлдэгдэл	461032.5	498215.4	462072.2	142158.9	200454.7	34818.6
Үүнээс:-хугацаа хэтэрсэн зээл	93375.4	113593.0	109965.1	53078.3	25461.0	14877.1
- чанаргүй зээл	672.9	2037.6	2457.0	1768.4	113.6	368.6
Иргэдийн хадгаламж	585.5	791.8	1142.3	660.5	157.9	183.6
	48465.6	49432.3	55652.1	20419.0	18310.5	6242.1

Банкны нэр	Үүнээс			Өнгөрсөн онтой харьцуулсан хувь	
	Капитрон банк	Голомт банк	Капитал банк	2015-IX 2013-IX	2015-IX 2014-IX
Банкны зузаатгалаар авсан	1930.0		1810.0	83.8	98.9
Кассын орлого Монгол банкинд тушаасан	11648.9	74424.8	14868.5	100.6	93.2
Кассын зарлага	265.0	18679.4	762.1	86.8	103.8
Зээлийн өрийн үлдэгдэл	13320.3	55378.5	15941.2	100.2	92.7
Үүнээс: хугацаа хэтэрсэн зээл	3590.6	7846.9	5111.2	117.8	96.8
- чанаргүй зээл	0.6		205.8	365.1	120.6
	75.4	23.2	41.7	195.1	144.3
Иргэдийн хадгаламж	1736.8	7993.3	950.4	114.8	112.6

Статистикийн хэлтэс