



Аймгийн Статистикийн хэлтсийн мэдээлэл БАЯН-ӨЛГИЙ АЙМГИЙН НИЙГЭМ, ЭДИЙН ЗАСГИЙН БАЙДАЛ 2015/03

Нийгмийн үзүүлэлтүүд



Эрүүл мэнд

2015 оны 3-р сарын байдлаар 683 эх амаржиж, амьд төрөлт 688 болж өмнөх оны мөн үеийнхээс 9 хүүхдээр өсчээ. Нялхсын эндэгдэл 23 болж, өнгөрсөн оны мөн үетэй харьцуулахад нэг хүүхдээр буюу 4.5 хувиар өссөн байна. 1000 амьд төрөлтөд ногдох нялхсын эндэгдэл 33 болж, өнгөрсөн оны мөн үеийнхээс 7 хүүхдээр нэмэгдсэн байна. Амбулаториор давхардсан тоогоор 97.6 мянган хүнд үзлэг хийгдэж, 8059 хүн хэвтэн эмчлүүлсэн. Халдварт өвчнөөр 85 хүн өвчилж, өнгөрсөн оны мөн үетэй харьцуулахад 30.8 хувиар нэмэгдсэн байна. Халдварт өвчнөөр өвчлөгчдийн 54.1 хувийг заг хүйтэн, 15.3 хувийг сүрье, 8.2 хувийг тэмбүү, 7.1 хувийг трихомоноз, 5.9 хувийг салхин цэцэг, 5.9 хувийг гепатит, 2.3 хувийг бруцеллөз, 1.2 хувийг цусан суулга өвчнөөр өвчлөгчид эзлэж байна. Хувийн хэвшлийн эмнэлгүүд 6047 хүнд 69.2 сая төгрөгийн төлбөртэй үйлчилгээ үзүүлсэн байна.

Амаржсан эх, амьд төрсөн хүүхдийн тоо, жил бүрийн 3-р сарын байдлаар



Нас барсан хүний тоо, жил бүрийн 3-р сарын байдлаар



Эндсэн хүүхдийн тоо, жил бүрийн 3-р сарын байдлаар



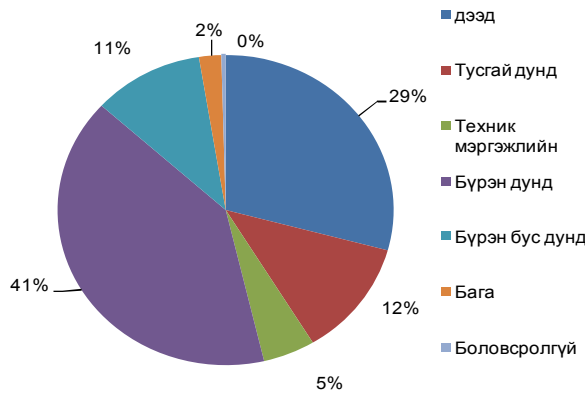
Бүртгэлтэй ажилгүйчүүд

Сумдын засаг даргын тамгын газар болон аймгийн хөдөлмөрийн хэлтэст бүртгэлтэй ажилгүйчүүдийн тоо 1597 болж өнгөрсөн оны мөн үеэс 208 хүнээр буюу 14.9 хувиар нэмэгдсэн байна. Нийт ажилгүйчүүдийн 51.4 хувийг эмэгтэйчүүд эзэлж байна.

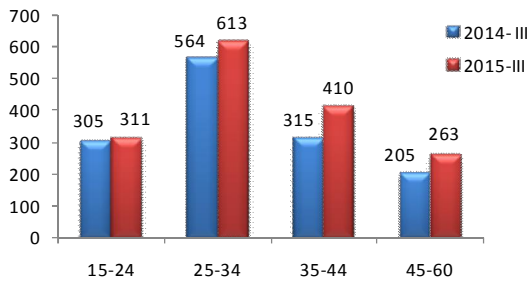
Ажилгүй иргэдийн 57.8 хувийг 15-34 насны залуучууд, үүний 29.2 хувийг дээд боловсролтой залуучууд эзэлж байна. Оны эхнээс 86 хүний ажлын байрны захиалга ирсэнээс 72 хүн зуучлагдаж ажилд орсон байна. 79 хүн шинэ ажлын байртай болсоны

43,0 хувь нь ХАА, 25,3 хувь нь боловсруулах үйлдвэрт, 11,4 хувь нь барилгын салбарт бий болсон байна.

**Бүртгэлтэй ажилгүй иргэд, хувиар,
3 дугаар сарын байдлаар**



**Бүртгэлтэй ажилгүй иргэд, насны
бүлгээр**

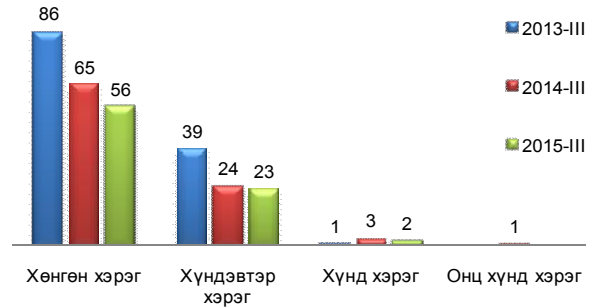


Гэмт хэрэг

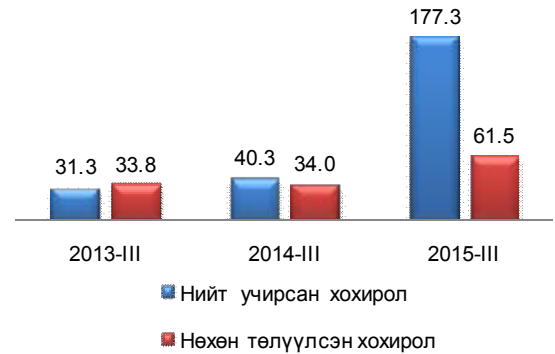
Цагдаагийн газрын мэдээгээр эхний 3 сард 81 гэмт хэрэг бүртгэгдсэн нь өнгөрсөн оны мөн үеийнхээс 12.9 хувиар бага байна. Нийт гэмт хэргийн 48.2 хувийг бусдын бие махбодод гэмтэл учруулсан гэмт хэрэг, 25.9 хувийг хулгай, 7.4 хувийг эзэнгүй хэрэг, 19.8 хувийг бусад гэмт хэрэг, 9.9 хувийг согтуугаар үйлдсэн хэрэг эзэлж байна. Оны эхнээс 217 хүн эрүүлжүүлэгдсэн нь өнгөрсөн оны мөн үеийнхээс 16.8 хувиар бага байна. Гэмт хэргийн улмаас 174.4 сая төгрөгийн хохирол учруулсаны 60.3 хувийг барагдуулсан байна. Нийт үйлдэгдсэн гэмт хэргийн 69.1 хувийг хөнгөн, 28.4 хувийг хүндэвтэр, 2.5 хувийг хүнд гэмт хэрэг эзлэж байна. Эмэгтэй хүн оролцсон гэмт хэрэг 7,

хүүхэд оролцсон гэмт хэрэг 3, бүлэглэн үйлдсэн гэмт 8 гарсан нь өнгөрсөн оны мөн үеийнхээс 3-аар бага байна. Согтуугаар үйлдсэн гэмт хэрэг 70.4 хувиар буурсан байна.

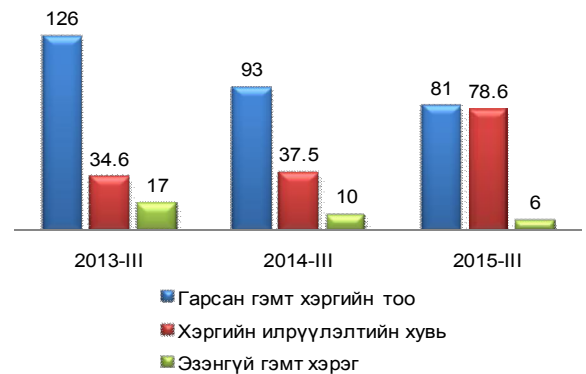
Гэмт хэрэг, төрлөөр



**Гэмт хэргийн улмаас учирсан
хохирол, сая төг**



Гэмт хэргийн зэрэгцүүлэлт



**Макро эдийн засгийн
үзүүлэлтүүд**

Үнэ

Хэрэглээний бараа үйлчилгээний ерөнхий индекс 2015 оны 3 дугаар сарыг 2014 оны 3-р сартай харьцуулахад 8.4 хувь, 2014 оны жилийн эцэстэй харьцуулахад 1.3

хувиар, өмнөх сартай харьцуулахад 0.4 хувиар тус тус өссөний дотор барааны бүлгээр авч үзвэл хүнсний бараа, согтууруулах бус ундаа 2.5, гэр ахуйн тавилга, гэр ахуйн бараа 0.4 хувиар, зочид буудал, нийтийн хоол, дотуур байрны үйлчилгээ 0.2 хувиар тус тус өсч, орон сууц, ус, цахилгаан, хийн болон бусад түлш 1.3 хувиар, эм, тариа, эмнэлгийн үйлчилгээ 0.1 хувиар, тээвэр 1.0 хувиар, бусад бараа үйлчилгээ 1.0 хувиар өмнөх сараас буурсан байна. Үнийн өөрчлөлтийг 7 хоног бүрийн 3 дахь өдөр цуглуулж судалдаг өргөн хэрэглээний 11 бараа, бүтээгдхүүний үнэ өнгөрсөн оны мөн үетэй харьцуулахад 1-р зэргийн гурил 19.7, ямааны ястай мах 1.7, цагаан будаа 12.3, шингэн сүү 14.9 хувиар тус тус өсч, хонины мах 5.8, үхрийн ястай мах 3.0, ноолуур 18.6, АИ-80 бензин 4.8, АИ-92 2.1, дизелийн түлш 2.4 хувиар тус тус буурсан байна.

Аймгийн хэрэглээний үнийн индексийн өөрчлөлт, жилийн эцэст харьцуулсанаар

/ бүлгээр, хувиар /



Хөдөө аж ахуй

2015 оны 3-р сарын байдлаар том малын зүй бус хорогдол 2185 толгой болж өнгөрсөн оны мөн үеийнхээс 915 толгой буюу 29.5 хувиар бага

байна. Том малын зүй бус хорогдлыг малын төрлөөр авч үзвэл тэмээ 9, адуу 169, үхэр 286, хонь 735, ямаа 986 байна. Нийт хорогдлын 45.2 хувийг ямаа, 33.6 хувийг хонь эзэлж байна. Мал хамгийн ихээр хорогдсон Дэлүүнд 356, Ногооннуурд 293, Цэнгэлд 291, Сагсай 236 толгой мал тус тус хорогдсон байна. Оны эхний хээлтэгч малын 52.2 хувь нь төллөж төл бойжилт 99.3 хувьтай байна. Эм хонины 55.4 хувь, эм ямааны 57.8 хувь, ингэний 16.1 хувь, үнээний 9.9 хувь, гүүний 2.3 хувь нь төллөжээ. Төллөсөн хээлтэгчийн 1.4 хувийг бод мал, 98.6 хувийг бог мал эзэлнэ. 412813 толгой төл бойжиж байгаа нь өмнөх оны мөн үеийнхээс 53491 толгой буюу 14.8 хувиар их байна.

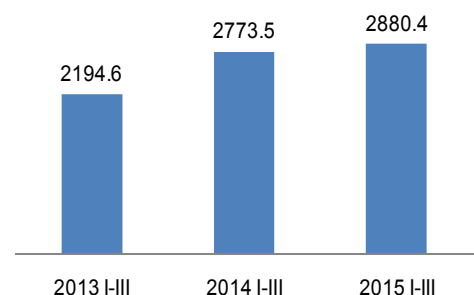


Аж үйлдвэр

3-р сарын байдлаар аж үйлдвэрийн нийт бүтээгдэхүүн үйлдвэрлэлт дамжуулан борлуулсан цахилгааныг оролцуулаад 2880.4 сая.төгрөг болсон нь үйлдвэрлэлт өнгөрсөн оны мөн үетэй харьцуулахад 3.9 хувь, борлуулалтын хэмжээ 13.2 хувиар тус тус өссөн байна. Он гарсаар гянт болдын баяжмал 85 тн үйлдвэрлэж 1533.0 сая төгрөгийн бүтээгдэхүүн үйлдвэрлэн экспортонд гаргав.



Нийт үйлдвэрлэлт/сая.төг/



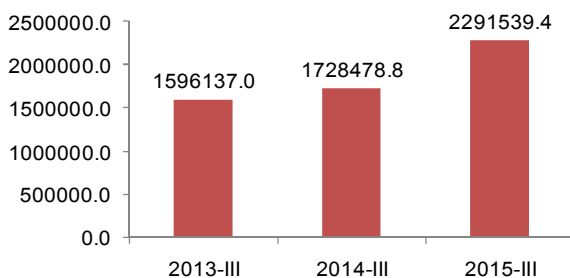
Төсвийн орлого, зарлага

Оны эхнээс төсвийн орлогын төлөвлөгөө 124.3 хувиар давуулан биелэгдэв. Төсвийн нийт орлого өнгөрсөн оны мөн үеийнхээс 32.6

хувиар, 2013 оны мөн үеэс 43.6 хувиар нэмэгдсэн байна.Төвлөрсөн төсвийн татварын орлого 28.7 хувиар давж биелэгдсэний дотор аж ахуйн нэгжийн орлогын албан татвар 2.3 дахин, НӨАТатвар 52.5 хувиар давж биелэгдэж, ашигт малтмалын нөөц ашигласны төлбөр 16,5 хувиар, онцгой албан татвар 57.2 хувиар, агаарын бохирдлын төлбөр 60.6 хувиар тасалсан.Орон нутгийн орлого дүнгээрээ 21.9 хувиар давж биелэгдэв.

Үүний дотор хүн амын орлогын албан татвар 26.6 хувиар, үл хөдлөх хөрөнгө борлуулсаны татвар 38.4 хувиар, улсын тэмдэгтийн хураамж 18.7 хувиар, үл хөдлөх эд хөрөнгийн албан татвар 31.8 хувиар, ойгоос хэрэглээний түлээ мод бэлтгэх хураамж 14.0 хувиар давж биелэгдэж, өөрөө явагч тээврийн хэрэгслийн албан татвар 31.6 хувиар, газрын төлбөр 17.1 хувиар, бууны албан татвар 69.3 хувиар, татварын бус орлого 48.8 хувиар тасалсан байна. Орлогын төлөвлөгөөг Алтай сум 7.1 хувиар давуулан биелүүлж бусад бүх сум тасалсан байна. Өлгий, Цэнгэл, Сагсай, Алтанцөгц сум 16.9-26.1 хувиар, Улаанхус, Дэлүүн сум 31.8-36.5 хувиар, Булган, Толбо, Буянт сум 72.4- 79.7 хувиар тус тус таслав.

Төсвийн орлого, мян төгрөгөөр



Банк, зээл, хадгаламж

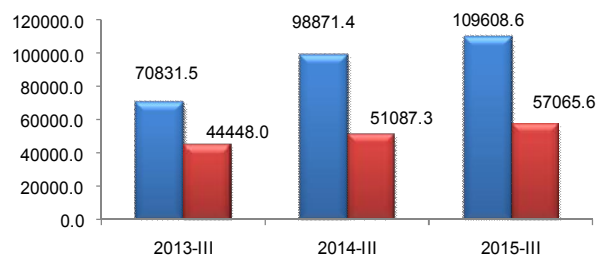
Аймгийн монгол банкны салбарын мэдээгээр арилжааны банкууд он

гараад 11540.0 сая төгрөгийн зузаатгал авч 11577.0 сая төгрөг монгол банкинд шилжүүлсэн байна. Зээлийн өөрийн үлдэгдэл 109608.7 сая төгрөг байгаа нь өмнөх оны мөн үеийнхээс 10.9 хувиар, 2013 оны 3 дугаар сарынхаас 54.7 хувиар өссөн нь арилжааны банкууд иргэд, аж ахуйн нэгжүүдэд цалингийн, лизингийн, бизнесийн, орон сууц худалдан авах зээлийн төрөл олширч, хүүгийн уян хатан бодлого хэрэгжиж байгаатай холбоотой юм. Хугацаа хэтэрсэн зээл 1828.5 сая төгрөг, чанаргүй зээл 924.3 сая төгрөг болж, зээлийн өрийн үлдэгдэлд чанаргүй зээлийн эзлэх хувь 0.8, хугацаа хэтэрсэн зээлийн эзлэх хувь 1.7 хувьтай байна.Иргэдийн хадгаламжийн үлдэгдэл 57065.6 сая төгрөг болж сүүлийн 3 жилийг зэрэгцүүлэхэд 2013 оныхоос 28.4 хувиар, өмнөх оныхоос 11.7 хувиар нэмэгдсэн байна.

Зээлийн өрийн үлдэгдэл, чанаргүй болон хугацаа хэтэрсэн зээл сарын эцэст, сая төгрөг

	2013-III	2014-III	2015-III
Зээлийн өрийн үлдэгдэл	70831.5	98871.4	109608.6
Чанаргүй зээл	633	1792.7	1828.5
Хугацаа хэтэрсэн зээл	609.1	543.6	924.4
Зээлийн өрийн үлдэгдэлд чанаргүй зээлийн эзлэх хувь	0.9	1.8	1.7
Зээлийн өрийн үлдэгдэлд хугацаа хэтэрсэн зээлийн эзлэх хувь	0.9	0.5	0.8

Банкны зарим үзүүлэлтүүдийн Зэрэгцүүлэлт



■ Зээлийн өрийн үлдэгдэл ■ Иргэдийн хадгаламж

Статистикийн хэлтэс

Үндсэн үзүүлэлтүүд жил бүрийн эцсийн байдлаар

Үзүүлэлтүүд	хэмжих нэгж	2013 -III	2014 -III	2015 -III	<u>2015- III</u> 2014 -III
Суурин хүн ам, тухайн үеийн*	тоо	89482	91442	93700	102.5
Төрсөн хүүхдийн тоо	"-	639	679	688	101.3
1000 хүнд ногдох төрөлт	"-	7.2	7.5	7.4	98.8
Нас барсан: бүгд	"-	109	115	153	133.0
1000 хүнд ногдох нас баралт	"-	1.2	1.3	1.6	129.8
Эхийн эндэгдэл	"-		1		
Нялхсын эндэгдэл	"-	13	22	23	104.5
Нялхасын нас баралт /1000 амьд төрсөн хүүхдэд/	"-	20.3	32.4	33.4	103.2
Халдварт өвчнөөр өвчлөгчид	"-	162	65	85	130.8
Ажилгүй иргэдийн тоо	хүн	935	1389	1597	115.0
Гэмт хэргийн тоо	хүн	126	93	81	87.1
Том малын зүй бус хорогдол	толгой	3817	3100	2185	70.5
Аж үйлдвэрийн бүтээгдэхүүний үйлдвэрлэл	сая.төг	2194.6	2773.5	2880.4	103.9
Төсвийн нийт орлого (оны үнээр)	"-	1596.1	1746.3	2291.5	131.2
Иргэдийн хадгаламж	"-	44448.0	51087.3	57065.6	111.7
Хэрэглээний үнийн өөрчлөлт	өмнөх сараас хувь өнгөрсөн оны мөн үеээс хувь	99.8	101.4	100.4	99.0
		109.5	117.8	108.4	92.0

*- зөвхөн хүн амын ердийн хөдөлгөөнийг тусгасан хүн амын тоо

Том малын зүй бус хорогдол

Сумын нэр	Хорогдсон том мал, бүгд			Хорогдсон хээлтэгч			Өвчнөөр хорогдсон мал		
	2013 I-III	2014 I-III	2015 I-III	2013 I-III	2014 I-III	2015 I-III	2013 I-III	2014 I-III	2015 I-III
Алтай	950	324	225	245	91	48	4	0	4
Алтанцөгц	241	136	160	113	23	55	55	1	74
Баяннуур	196	118	107	10	31	21	11	41	0
Бугат	58	268	75	5	14	12	0	35	27
Булган	1017	625	185	294	188	46	122	0	29
Буянт	84	24	45	0	1	1	40	11	12
Дэлүүн	164	425	356	21	79	84	22	57	104
Ногооннуур	130	166	293	65	28	54	29	33	41
Сагсай	288	314	236	47	48	20	0	4	5
Толбо	89	208	65	12	32	18	5	132	0
Улаанхус	175	43	99	19	7	31	10	9	48
Цэнгэл	337	420	291	37	136	63	0	88	70
Өлгий	88	29	48	0	0	17	0	1	37
Дүн	3817	3100	2185	868	678	470	298	412	451

Сумын нэр	Оны эхний малд хорогдлын эзлэх хувь	Өнгөрсөн оны мөн үетэй харьцуулсан хувь	Оны эхний хээлтэгчид хорогдсон хээлтэгчийн	Нийт хорогдолд өвчнөөр хорогдсон малын эзлэх хувь
Алтай	0.2	69.4	0.1	1.8
Алтанцөгц	0.2	117.6	0.1	46.3
Баяннуур	0.1	90.7	0.0	0.0
Бугат	0.1	28.0	0.0	36.0
Булган	0.2	29.6	0.1	15.7
Буянт	0.0	0.0	0.0	26.7
Дэлүүн	0.2	83.8	0.1	29.2
Ногооннуур	0.2	176.5	0.1	14.0
Сагсай	0.2	75.2	0.0	2.1
Толбо	0.0	0.0	0.0	0.0
Улаанхус	0.1	230.2	0.0	48.5
Цэнгэл	0.1	69.3	0.1	24.1
Өлгий	0.2	165.5	0.1	77.1
Дүн	0.1	70.5	0.1	20.6

Том малын зүй бус хорогдол, сумаар, таван төрлөөр

Сумын нэр	Хорогдсон том мал, бүгд	Үүнээс					Өвчнөөр хорогдсон, бүгд	3-р сарын 31-ний байдлаар				
		Үүнээс						Үүнээс				
		Тэмээ	Адуу	Үхэр	Хонь	Ямаа		Тэмээ	Адуу	Үхэр	Хонь	Ямаа
Алтай	225	0	24	42	70	89	4	0	1	1	0	2
Алтанцөгц	160	0	4	38	44	74	74	0	0	32	17	25
Баяннуур	107	1	5	13	37	51	0	0	0	0	0	0
Бугат	75	0	2	7	25	41	27	0	2	1	11	13
Булган	185	6	17	28	47	87	29	1	1	3	8	16
Буянт	45	0	8	5	8	24	12	0	2	1	1	8
Дэлүүн	356	0	39	42	110	165	104	0	16	8	31	49
Ногооннуур	293	0	15	26	139	113	41	0	0	13	16	12
Сагсай	236	1	32	35	64	104	5	0	0	0	2	3
Толбо	65	0	6	7	22	30	0	0	0	0	0	0
Улаанхус	99	1	2	10	25	61	48	1	0	4	10	33
Цэнгэл	291	0	14	26	138	113	70	0	3	4	33	30
Өлгий	48	0	1	7	6	34	37	0	1	7	4	25
Дүн	2185	9	169	286	735	986	451	2	26	74	133	216

Сумын нэр	Хорогдсон хээлтэгч, бүгд	Үүнээс					Оны эхний хээлтэгчид эзлэх хувь	Өнгөрсөн он		
		Тэмээ	Адуу	Үхэр	Хонь	Ямаа		Өнгөрсөн	оны мөн үе	Урьд оноос зөрүү
Алтай	48	0	4	9	20	15	0.1	324	-99	0.2
Алтанцөгц	55	0	0	9	17	29	0.1	136	24	0.2
Баяннуур	21	0	1	2	7	11	0.0	118	-11	0.1
Бугат	12	0	0	2	4	6	0.0	268	-193	0.1
Булган	46	0	1	7	16	22	0.1	625	-440	0.2
Буянт	1	0	0	0	1	0	0.0	24	21	0.0
Дэлүүн	84	0	2	5	27	50	0.1	425	-69	0.2
Ногооннуур	54	0	1	9	16	28	0.1	166	127	0.2
Сагсай	20	0	1	2	9	8	0.0	314	-78	0.2
Толбо	18	0	0	1	8	9	0.0	208	-143	0.0
Улаанхус	31	0	0	1	5	25	0.0	43	56	0.1
Цэнгэл	63	0	2	4	24	33	0.1	420	-129	0.1
Өлгий	17	0	0	2	1	14	0.1	29	19	0.2
Дүн	470	0	12	53	155	250	0.1	3100	-915	1.8

Мал төллөлт, төл бойжилт

3-р сарын 31-ний байдлаар

Сумын нэр	Бүгд	Төллөсөн хээлтэгч					Бүгд	Хорогдсон төл				
		Ингэ	Гүү	Үнээ	Эм хонь	Эм ямаа		Ботго	Унага	Тугал	Хурга	Ишиг
Алтай	25595	23	25	473	15059	10015	251	2	1	17	107	124
Алтанцөгц	25052	48	3	106	9662	15233	249	3	0	5	83	158
Баяннуур	44846	0	4	380	13775	30687	250	0	0	1	93	156
Бугат	26370	6	46	146	11795	14377	210	0	0	0	67	143
Булган	29072	42	87	684	8899	19360	364	0	3	37	80	244
Буянт	22650	8	28	64	17826	4724	31	0	0	1	8	22
Дэлүүн	46644	29	122	524	20265	25704	240	3	1	6	97	133
Ногооннуур	56263	23	51	416	21012	34761	572	0	0	7	180	385
Сагсай	21557	13	25	521	12408	8590	349	1	3	31	133	181
Толбо	47142	2	15	135	27775	19215	100	0	0	0	40	60
Улаанхус	50639	30	2	507	26600	23500	84	0	0	4	35	45
Цэнгэл	14600	10	45	628	6705	7212	126	0	1	5	50	70
Өлгий	5289	0	21	446	1988	2834	112	0	0	4	31	77
Дүн	415719	234	474	5030	193769	216212	2938	9	9	118	1004	1798

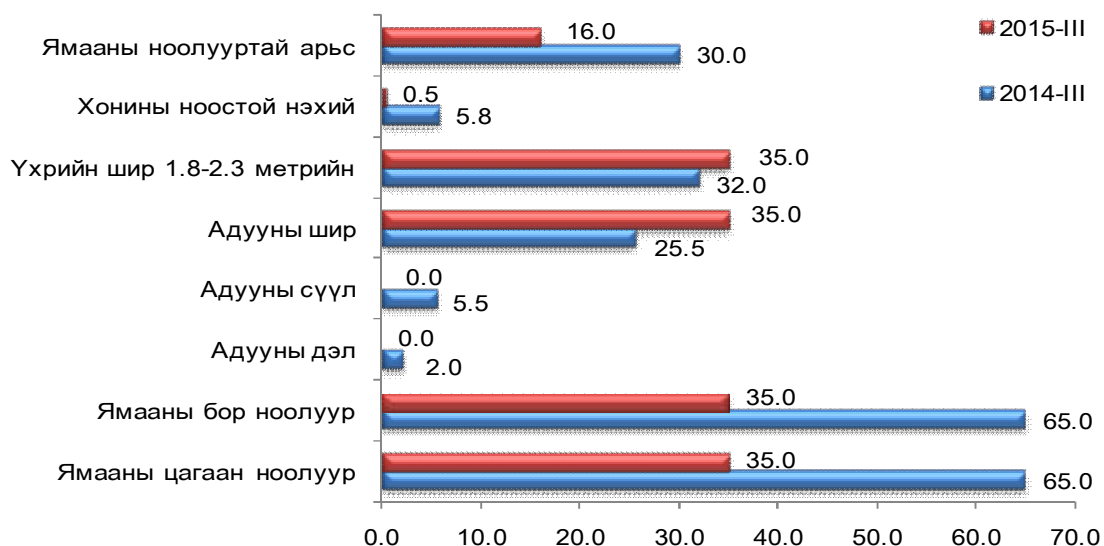
Сумын нэр	Бүгд	Бойжсон төл					Төллөлтийн хувь	Бойжилтын хувь	Өнгөрсөн оны мөн үе			
		Ботго	Унага	Тугал	Хурга	Ишиг			Төлийн	хорогдол	Урьд онтой харьцуулсан хувь	Урьд оноос зөрүү (+,-)
Алтай	25344	21	24	456	14952	9891	39.4	99.0	193	130.1	58	
Алтанцөгц	24803	45	3	101	9579	15075	65.4	99.0	652	38.2	-403	
Баяннуур	44596	0	4	379	13682	30531	75.9	99.4	403	62.0	-153	
Бугат	26160	6	46	146	11728	14234	70.5	99.2	299	70.2	-89	
Булган	28708	42	84	647	8819	19116	65.5	98.7	458	79.5	-94	
Буянт	22619	8	28	63	17818	4702	43.2	99.9	37	83.8	-6	
Дэлүүн	46404	26	121	518	20168	25571	47.0	99.5	980	24.5	-740	
Ногооннуур	55691	23	51	409	20842	34386	78.9	99.0	356	160.7	216	
Сагсай	21208	12	22	490	12275	8409	37.1	98.4	347	100.6	2	
Толбо	47042	2	15	135	27735	19155	74.9	99.8	69	144.9	31	
Улаанхус	50555	30	2	503	26565	23455	62.3	99.8	66	127.3	18	
Цэнгэл	14474	10	44	623	6655	7142	12.7	99.1	177	71.2	-51	
Өлгий	5177	0	21	442	1958	2768	42.7	97.9	49	228.6	63	
Дүн	412813	225	465	4912	192776	214435	52.2	99.3	4086	71.9	-1148	

Хөдөө аж ахуйн бүтээгдэхүүний үнэ, ханш

Бүтээгдэхүүний нэр	Хэмжих нэгж	2015		
		1-р сарын дундаж үнэ	2-р сарын дундаж үнэ	3-р сарын дундаж үнэ
		/төгрөг/		
Буур	толгой	1136363.6	1154545.5	1141515.2
Нас гүйцсэн ат	толгой	1045833.3	1062500	1062500.0
Нас гүйцсэн ингэ	толгой	981666.7	981666.7	977500.0
Эр шилбэ	толгой	730454.5	738636.4	747500.0
Эм шилбэ	толгой	725909.1	727272.7	722333.3
Эр ботго	толгой	391666.7	364583.3	200000.0
Эм ботго	толгой	371666.7	361250	200000.0
Азрага	толгой	1172727.3	1181818.2	1200000.0
Соёолон үрээ	толгой	1016666.7	1013541.7	1022500.0
Соёолон гүү	толгой	954166.7	944791.7	950833.3
Шүдлэн үрээ	толгой	727272.7	720454.5	739166.7
Шүдлэн байдас	толгой	718636.4	713636.4	711666.7
Эр унага	толгой	322857.1	315714.3	200000.0
Эм унага	толгой	322857.1	315714.3	200000.0
Бух	толгой	780000	790000	777272.7
Хязаалан шар	толгой	670416.7	693541.7	680000.0
Хязаалан дөнж	толгой	630833.3	638333.3	634166.7
Шүдлэн эр үхэр	толгой	497727.3	503636.4	505833.3
Шүдлэн гунж	толгой	475000	484545.5	487500.0
Эр тугал	толгой	170000	171666.7	150000.0
Эм тугал	толгой	170000	171666.7	150000.0
Хуц	толгой	147727.3	141363.6	138000.0
Эр хонь	толгой	141250	141041.7	141666.7
Эм хонь	толгой	112916.7	110833.3	113750.0
Эр төлөг	толгой	91250	90833.3	91666.7
Эм төлөг	толгой	90000	88333.3	90000.0
Эр хурга	толгой	48333.3	45833.3	20000.0
Эм хурга	толгой	48333.3	45833.3	20000.0
Ухна	толгой	104090.9	103409.1	104545.5
Эр ямаа	толгой	89583.3	87916.7	92916.7
Эм ямаа	толгой	71666.7	71666.7	76666.7
Эр борлон	толгой	50909.1	50833.3	53333.3
Эм борлон	толгой	49090.9	49375	52083.3
Эр ишиг	толгой	25833.3	26666.7	10000.0
Эм ишиг	толгой	25833.3	26666.7	10000.0
Боодолтой өвс, 25 к	боодол	4000	4150	4300
Задгай өвс	тн	138571.4	137142.9	124166
Түлээний мод	м3	65625	64375	64375
Аргал	тн	46666.7	44166.7	41666
Хөрсөн	тн	42000	42000	41000

Хөдөө аж ахуйн зарим нэр төрлийн бүтээгдэхүүний үнэ, ханш

Д/д	Бүтээгдэхүүний төрөл	Хэмжих нэгж	Дундаж үнэ /мянган.төг/	
			2014-III	2015-III
1	Ямааны цагаан ноолуур	кг	65.0	35.0
2	Ямааны бор ноолуур	кг	65.0	35.0
3	Адууны дэл	кг	2.0	0.0
4	Адууны сүүл	кг	5.5	0.0
5	Адууны шир	ш	25.5	35.0
6	Үхрийн шир 1.8-2.3 метрийн	ш	32.0	35.0
8	Хонины ноостой нэхий	ш	5.8	0.5
9	Ямааны ноолууртай арьс	ш	30.0	16.0



Гол нэр төрлийн барааны үнэ 2015 оны 3 дугаар сар

/ 7 хоногоор /

	Сарын дундаж үнэ				Өнгөрсөн оны мөн үеийн дундаж үнэтэй харьцуулсан	
	I	II	III	IV		
Гурил, I зэрэг, кг	900	900	920	920	910	119.7
Хонины мах, кг	5000	5500	5500	5500	5375	94.2
Үхрийн ястай мах, кг	5000	5333	5500	5500	5333	97.0
Ямааны ястай мах	4500	5000	5000	5000	4875	101.7
Элсэн чихэр, кг	1766	1766	1766	1766	1766	100.0
Цагаан будаа, кг	2266	2300	2300	2266	2283	112.3
Шингэн сүү, л	2500	2500	2500	2500	2500	114.9
Ноолуурын үнэ, 1 кг	50000	46000	45000	38000	44750	81.4
Бензин, АИ-80, 1 литр	1640	1640	1640	1640	1640	95.2
Бензин, АИ-92, 1 литр	1916	1916	1916	1916	1916	97.9
Дизелийн түлш, 1 литр	1910	1910	1910	1910	1910	97.6

Аж үйлдвэрийн салбарын үйлдвэрлэлт /мян.төг/

Аж үйлдвэрийн салбар	2013 III	2014 III	2015 III	2013 I-III	2014 I-III	2015 I-III	<u>2015 I-III</u> 2014 I-III
Нийт үйлдвэрлэлт	532279.8	901741.1	1438128.4	2194679.6	2773510.3	2880456.5	103.9
Цахилгаан эрчим хүч	73041.5	88782.4	157681.2	230635.8	271382.6	475075.9	175.1
Чулуун нүүрс	112353.1	169746.0	175451.3	729493.9	688822.6	583410.9	84.7
Дулааны эрчим хүч	285275.3	374294.0	980767.4	880947.3	1158204.0	1482181.7	128.0
Хүнсний бүтээгдэхүүн	19916.3	56235.4	41015.0	54682.6	78243.1	140291.6	179.3
Хувцас, оёдол	700.0	3290.0	8209.0	1540.0	5930.0	17176.0	289.6
Угаасан ноос		130723.2		183264.0	366960.9		
Барилгын материал	3243.0	17238.0	12671.5	6184.0	21850.0	22527.3	103.1
Төмөр зуух, яндан	540.0	180.0	980	1080.0	350.0	1580.0	451.4
Хэвлэлийн бүтээгдэхүүн			865			1450.0	
Түгээсэн цэвэр ус	17345.2	28162.0	27664.0	48658.0	83436.4	70493.1	84.5
Сувагжуулалт	19865.4	33090.1	32824.0	58194.0	98330.7	86270.0	87.7

Аж үйлдвэрийн салбарын борлуулалт /мян.төг/

Аж үйлдвэрийн салбар	2013 III	2014 III	2015 III	2013 I-III	2014 I-III	2015 I-III	<u>2015 I-III</u> 2014 I-III
Нийт борлуулалт	531739.8	791792.7	1437832.2	2204779.6	2543726.3	2880112.1	113.2
Цахилгаан эрчим хүч	73041.5	88782.4	157681.2	230635.8	271382.6	475075.9	175.1
Чулуун нүүрс	112353.1	169746	175451.3	729493.9	688822.6	583410.9	84.7
Дулааны эрчим хүч	285275.3	374294	980767.4	880947.3	1158204.0	1482181.7	128.0
Хүнсний бүтээгдэхүүн	19916.3	56345.4	41015.0	64782.6	84019.6	140291.6	167.0
Хувцас, оёдол	700	3290	7912.8	1540.0	5930.0	17176.0	289.6
Угаасан ноос		20494.8		183264.0	131570.4		
Барилгын материал	3243	17238	12671.5	6184.0	21850.0	22182.9	101.5
Төмөр зуух, яндан		350	980	1080.0	180.0	1580.0	877.8
Хэвлэлийн бүтээгдэхүүн			865			1450.0	
Түгээсэн цэвэр ус	17345.2	28162.0	27664.0	48658.0	83436.4	70493.1	84.5
Сувагжуулалт	19865.4	33090.1	32824	58194.0	98330.7	86270.0	87.7

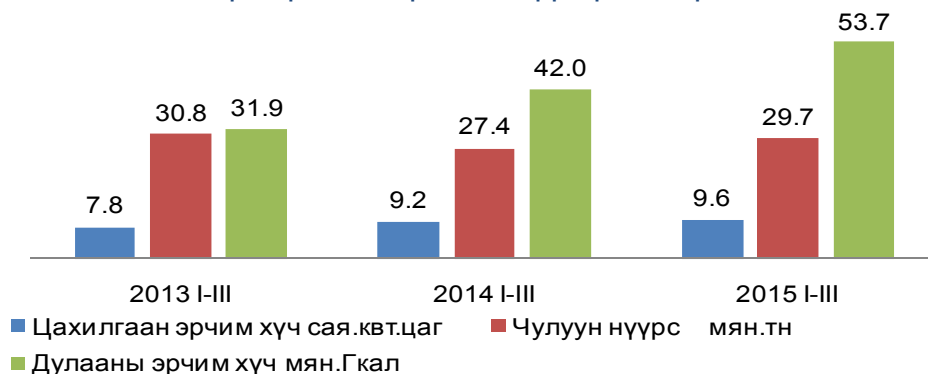
Уул уурхайн үйлдвэрийн 2015 оны эхний 3 сард боловсруулсан бүтээгдэхүүн

Бүтээгдэхүүний нэр	Хэмжих нэгж	Тайлант сарын биет хэмжээ	Тайлант сарын үнийн дүн/мян.төг/	Биет хэмжээ /Жилийн эхнээс/	Үнийн дүн /Жилийн эхнээс /мян.төг/
Гянтболдын баяжмал	тн	-	-	85	1533030.0

Аж үйлдвэрийн салбарын гол нэр төрлийн бүтээгдэхүүн

Бүтээгдэхүүний нэр	Хэмжих нэгж	2013 I-III	2014 I-III	2015 I-III	2015 I-III 2014 I-III
Цахилгаан эрчим хүч	мян.квт.цаг	7887.2	9281.2	9616.9	103.6
Чулуун нүүрс	мян.тн	30.8	27.4	29.7	108.4
Дулааны эрчим хүч	мян.Гкал	31.9	42.0	53.7	127.9
Хиам болон утсан, чанасан мах	тн	1.1	5	7	140.0
Нарийн боов	тн	25.8	19.1	33.3	174.3
Жигнэмэг	тн	3.3	2.8	3.7	132.1
Талх	тн	2.5	1.3	8.9	6дах
Гоймон болон хэрчсэн гурил	тн	0.7	2.4	2.2	91.7
Бууз, банш, хуушуур	тн			2.5	
Угаасан ноос	тн	166.2	358.5		
Хөшиг	шир	4	3	12	4дах
Пальто	шир		1	1	100.0
Костюм	хос	3	1		
Монгол дээл, тэрлэг	шир	10	76	42	55.3
Эсгий	мян.м			0.6	
Өвлийн болон торсог малгай	шир		34	25	73.5
Хулдаасан хэвлэл	м2			80	
Барилгын хаалга, цонх	м2	64.9	109.8	85.4	77.8
Хуванцар хүрээтэй хаалга, цонх	м2	54.9	213.6	158.9	74.4
Бетон дэр	шир		8	12	150.0
Модон сандал	шир	40	21	129	6дах
Бүх төрлийн чавхдаст хөгжим	шир			25	
Албан тасалгааны модон ширээ	шир	5	7	3	42.9
Ширмэн, төмөр зуух	шир	5		16	
Түгээсэн цэвэр ус	мян.м3	73.7	111.1	85.0	76.5
Сувагжуулалт	мян.м3	80.7	122.7	97.4	79.4

Гол нэр төрлийн бүтээгдэхүүн үйлдвэрлэлт



Аймгийн хэмжээнд гарсан гэмт хэргийн тоо, төрлөөр

	2013	2014	2015	2015-III 2014-III
Гарсан гэмт хэргийн тоо	126	93	81	87.1
Хэргийн илэрүүлэлтийн хувь	34.6	37.5	78.6	209.6
Эзэнгүй гэмт хэрэг	17	10	6	60.0
Хүнийг санаатай алах		1		
Бусдыг амиа хорлоход хүргэх	3	3	2	66.7
Бусдын бие махбодод болгоомжгүй гэмтэл учруулах	75	46	39	84.8
Хүчингийн хэрэг				
Бусдын эд хөрөнгийг хулгайлах	20	22	21	95.5
Өмчийн хулгай	6	8	9	112.5
Малын хулгай	8	13	12	92.3
Булаах	1			
Бусдын эд хөрөнгийг дээрэмдэх				
Бусдын эд хөрөнгийг залилан мэхэлж авах	1	2	1	50.0
Танхайрах	1	1		
Хөдөлгөөний аюулгүй байдлын эсрэг гэмт хэрэг	4	4	2	50.0
Албан тушаалын гэмт хэрэг				
Бусад	21	14	16	114.3
согтуугаар үйлдсэн хэрэг	39	27	8	29.6
Хүүхэд оролцсон гэмт хэрэг	4	3	3	100.0
Бүлэглэн үйлдсэн гэмт хэрэг	12	11	8	72.7
Эмэгтэй оролцсон гэмт хэрэг	9	5	7	140.0
эрүүлжүүлэгдсэн	388	261	217	83.1
Хөнгөн хэрэг	86	65	56	86.2
Хүндэвтэр хэрэг	39	24	23	95.8
Хүнд хэрэг	1	3	2	66.7
Онц хүнд хэрэг		1		
Нийт учирсан хохирол, сая төгрөг	31.3	40.3	177.3	4.4 дах
Нөхөн төлүүлсэн хохирол, сая төгрөг	33.8	34.0	61.5	180.9
Нөхөн төлөлтийн хувь	108.0	84.4	34.7	41.1

Гэмт хэргийн тоо, сумаар

Сум	2013 - III	2014 - III	Гарсан гэмт хэрэг- Бүгд.2015-III	Хүний санаатай алах	Бусдын бие махбодод болгоомжгүй гэмтэл учруулах	Бусдыг амиа хорлоход хүргэх	Өмчийн хулгай	Үүнээс	
								иргэний өмчийн хулгай	малын хулгай
Алтай	3	3	7		4				
Алтанцөгц	3	3	3				3		3
Баяннуур	6	5	4				2	1	1
Бугат	5	4	6		2	1	1		1
Булган	1	1							
Буянт	3	0			1				
Дэлүүн	1	5			1				
Ногооннуур	11	9	10		2		4		4
Сагсай	3	0	2		1		1		1
Толбо	5	5	2		1				
Улаанхус	9	9	3		1		1		1
Цэнгэл	5	8	8		6		2	1	1
Өлгий	71	41	34		20	1	7	7	
Дүн	126	93	81	0	39	2	21	9	12

Сум	Хүчингийн хэрэг	Булаалт	Дээрэмдэх	Залилан мэхлэх	Хөдөлгөөний аюулгүй байдлын эсрэг	Танхайрах	Бусад	2015-III 2014-III	
Алтай							3		233.3
Алтанцөгц									100.0
Баяннуур							2		80.0
Бугат					1		1		150.0
Булган									
Буянт									
Дэлүүн									
Ногооннуур							4		111.1
Сагсай									
Толбо							1		40.0
Улаанхус							1		33.3
Цэнгэл									100.0
Өлгий					1	1	4		82.9
Дүн	0	0	0		1	2	0	16	87.1

Бүртгэлтэй ажилгүй иргэдийн сарын мэдээ

	2013		2014		2015		2015- III 2014- III
	Бүгд	Үүнээс: эмэгтэй	Бүгд	Үүнээс: эмэгтэй	Бүгд	Үүнээс: эмэгтэй	
Өмнөх сарын эцсийн ажилгүй иргэн	868	382	1475	758	1605	821	108.8
Тайлангийн хугацаанд нэмэгдсэн	139	67	95	49	183	102	192.6
Үүнээс: сургууль төгсөөд ажилгүй	80		22		65		295.5
Тайлангийн хугацаанд хасагдсан	72	30	181		191	102	105.5
Үүнээс: зуучлагдаж ажилд орсон	72	30	49		36		73.5
Тухайн сарын эцэсийн бүртгэлтэй ажилгүй иргэн	935	419	1389	687	1597	821	115.0
Хөдөлмөрийн насны хүн ам	52505	25143	54183	26056	53212	25809	98.2
Хөдөлмөрийн насны 1000 хүнд ноогох ажилгүй иргэн	17	15	27	29	30	32	110.2

Бүртгэлтэй ажилгүй иргэд, боловсролоор

үзүүлэлтүүд	2013- III	2014- III	2015-III	<u>2015- III</u> <u>2014 -III</u>
Дээд	225	449	466	103.8
Тусгай дунд	67	132	193	146.2
Техник мэргэжлийн	65	116	80	69.0
Бүрэн дунд	360	538	646	120.1
Бүрэн бус дунд	185	112	171	152.7
Бага	33	39	35	89.7
Боловсролгүй			3	200.0
Бүгд	935	1389	1597	115.0

Бүртгэлтэй ажилгүй иргэд, насны бүлгээр

үзүүлэлтүүд	2012- III	2013- III	2014- III	<u>2014-III</u> <u>2013-III</u>
15-24	252	185	305	164.9
25-34	635	340	564	165.9
35-44	408	275	315	114.5
45-60+	132	135	205	151.9
Бүгд	1427	935	1389	148.6

Бүртгэлтэй ажилгүй иргэд, сумаар

Сум	3 дугаар сарын 30-ны байдлаар	
	Нийт ажилгүй иргэн	Бүгдээс: эмэгтэй
Алтай	39	17
Алтанцөгц	41	18
Баяннуур	48	26
Бугат	45	19
Булган	105	43
Буянт	59	27
Дэлүүн	98	48
Ногооннуур	51	27
Сагсай	43	21
Толбо	81	33
Улаанхус	46	27
Цэнгэл	75	33
Өлгий	866	482
Бүгд	1597	821

Ажлын байрны захиалга ба зуучлал

	2015-III
Ажлын байрны захиалга- Бүгд	86
Ажилд зуучлагдан орсон-Бүгд	72
Үүнээс: Менеджер	2
Мэргэжилтэн	5
Үйлчилгээний ажилтан	5
Үйлдвэрлэл, барилгын холбоглох ажилтан	55
Энгийн ажил мэргэжилтэн	4

Шинээр бий болсон ажлын байр

Салбараар	2013-III	2014-III	2015-III
Хөдөө аж ахуй, ан агнуур, ойн аж ахуй			34
Уул уурхайн салбар		40	4
Боловсруулах үйлдвэр	16		20
Барилгын салбарт	79		9
Төрийн захиргаа, үйлчилгээ	22	17	
Бөөний ба жижиглэнгийн худалдаа	28	19	
Зочид буудал зоогийн газар	29	9	
Тээвэр, тээш хадгалалт, холбоо	10	16	
Санхүүгийн байгууллага	16		
Боловсрол	11	16	1
Эрүүл мэнд	7	23	1
Энгийн ажил мэргэжил	22	4	10
Бүгд	240	144	79

БАЯН-ӨЛГИЙ АЙМГИЙН ХЭРЭГЛЭЭНИЙ ҮНИЙН ИНДЕКС

2015 оны 03 сар

Барааны бүлгээр	2015-03	2015-03	2015-03	2015-03
	2010-12	2014-03	2014-12	2015-02
ЕРӨНХИЙ ИНДЕКС	161.5	108.4	101.3	100.4
01. ХҮНСНИЙ БАРАА, СОГТУУРУУЛАХ БУС УНДАА	148.2	110.1	105.0	102.5
01.1 ХҮНСНИЙ БАРАА	153.3	111.3	105.8	103.4
01.1.1 ТАЛХ, ГУРИЛ, БУДАА	134.6	115.6	97.2	101.5
01.1.2 МАХ, МАХАН БҮТЭЭГДЭХҮҮН	183.3	95.3	110.1	110.4
01.1.4 СҮҮ, СҮҮН БҮТЭЭГДЭХҮҮН, ӨНДӨГ	156.6	105.8	111.1	100.0
01.1.5 ТӨРӨЛ БҮРИЙН ӨӨХ, ТОС	114.3	99.5	100.0	100.1
01.1.6 ЖИМС, ЖИМСГЭНЭ	185.2	114.6	130.2	105.6
01.1.7 ХҮНСНИЙ НОГОО	237.1	135.8	135.7	111.9
01.1.8 СААХАР, ЖИМСНИЙ ЧАНАМАЛ, ЗӨГИЙН БАЛ, ЧИХЭР, ШОКОЛАД	148.6	112.0	101.6	98.0
01.1.9 ХҮНСНИЙ БУСАД БҮТЭЭГДЭХҮҮН	120.4	102.9	96.3	99.9
01.2 СОГТУУРУУЛАХ БУС УНДАА	114.9	100.6	98.3	95.0
02. СОГТУУРУУЛАХ УНДАА, ТАМХИ, МАНСУУРУУЛАХ БОДИС	189.1	106.7	99.4	100.0
02.1 СОГТУУРУУЛАХ УНДАА	179.6	106.2	99.2	100.0
02.2 ТАМХИ	221.9	108.3	100.0	100.0
03. ХУВЦАС, БӨС БАРАА, ГУТАЛ	226.6	111.7	101.7	100.0
03.1 ХУВЦАС, БӨС БАРАА	197.2	110.3	100.9	100.0
03.1.1 ХӨВӨН, БӨС БАРАА	184.4	104.8	102.8	101.2
03.1.2 БҮХ ТӨРЛИЙН ХУВЦАС	195.5	110.1	100.1	100.0
03.1.3 ЖИЖИГ ЭДЛЭЛ, ХЭРЭГСЭЛ	245.9	117.3	115.7	100.0
03.2 ГУТАЛ	279.5	113.6	102.8	100.0
04. ОРОН СУУЦ, УС, ЦАХИЛГААН, ХИЙН БОЛОН БУСАД ТҮЛШ	156.2	109.0	97.4	98.7
04.1 ОРОН СУУЦНЫ БОДИТ ТҮРЭЭС	215.4	140.0	100.0	100.0
04.2 ОРОН СУУЦНЫ ТЕХНИКИЙН БОЛОН ЗАСВАРЫН ҮЙЛЧИЛГЭЭ	146.7	109.0	100.6	107.8
04.3 УСАН ХАНГАМЖ БОЛОН ОРОН СУУЦНЫ БУСАД ҮЙЛЧИЛГЭЭ	108.7	103.3	103.3	100.0
04.4 ЦАХИЛГААН, ХИЙН БОЛОН БУСАД ТҮЛШ	161.7	109.2	96.2	96.2
05. ГЭР АХУЙН ТАВИЛГА, ГЭР АХУЙН БАРАА	202.2	106.7	101.3	100.4
05.1 ГЭР АХУЙН ТАВИЛГА, ХЭРЭГСЭЛ, ХИВС БОЛОН ШАЛНЫ БУСАД ДЭВСГЭР	225.3	102.6	101.2	100.3
05.2 ГЭР АХУЙН ОЁМОЛ, НЭХМЭЛ ЭДЛЭЛ	385.3	107.6	100.0	100.0
05.3 ГЭР АХУЙН ЦАХИЛГААН БАРАА	124.4	100.6	98.0	98.0
05.4 ГЭР АХУЙН ШИЛЭН ЭДЛЭЛ, САВ СУУЛГА	195.4	110.9	106.4	100.0
05.5 ГЭР АХУЙ, ЦЭЦЭРЛЭГИЙН ЗОРИУЛАЛТТАЙ ХӨДӨЛМӨРИЙН БАГАЖ ХЭРЭГСЭЛ	153.0	106.5	114.1	102.4
05.6 ГЭР АХУЙН ЦЭВЭРЛЭГЭЭНИЙ БОЛОН БУСАД ЖИЖИГ БАРАА, ГЭРИЙН ҮЙЛЧИЛГЭЭ	157.9	112.9	98.9	100.7
06. ЭМ, ТАРИА, ЭМНЭЛГИЙН ҮЙЛЧИЛГЭЭ	115.3	102.2	99.2	99.9
06.1 ЭМ, ТАРИА, ЭМНЭЛГИЙН ХЭРЭГСЭЛ	122.6	103.7	98.6	99.8
06.2 АМБУЛТОРЫН ҮЙЛЧИЛГЭЭ	142.9	100.0	100.0	100.0
06.3 ЭМНЭЛЭГТ ХЭВТЭЖ ҮЗҮҮЛСЭН ҮЙЛЧИЛГЭЭ	103.2	100.0	100.0	100.0
07. ТЭЭВЭР	140.1	99.6	98.8	99.0
07.1 ТЭЭВРИЙН ХЭРЭГСЛИЙН ХУДАЛДАН АВАЛТ	149.1	102.2	100.0	100.0
07.2 ХУВИЙН ТЭЭВРИЙН ХЭРЭГСЛИЙН ЗАСВАР, ҮЙЛЧИЛГЭЭ	134.5	95.8	96.0	97.7
07.3 ТЭЭВРИЙН ҮЙЛЧИЛГЭЭ	137.3	102.9	101.9	100.0
08. ХОЛБООНЫ ХЭРЭГСЭЛ, ШУУДАНГИЙН ҮЙЛЧИЛГЭЭ	101.7	100.3	100.0	100.0
09. АМРАЛТ, ЧӨЛӨӨТ ЦАГ, СОЁЛЫН БАРАА, ҮЙЛЧИЛГЭЭ	110.8	103.8	100.1	100.0
09.1 ДУУ, ДҮРС, ГЭРЭЛ ЗУРАГ, МЭДЭЭЛЛИЙГ БОЛОВСРУУЛАХ ТОНОГ ТӨХӨӨРӨМ	103.5	100.1	100.0	100.0
09.2 ЧӨЛӨӨТ ЦАГ, СОЁЛЫН ҮЙЛЧИЛГЭЭ	128.8	112.6	100.0	100.0
09.3 НОМ, СОНИН, БИЧГИЙН ХЭРЭГСЭЛ	129.4	111.3	100.7	100.0
10. БОЛОВСРОЛЫН ҮЙЛЧИЛГЭЭ	184.9	139.0	100.0	100.0
11. ЗОЧИД БУУДАЛ, НИЙТИЙН ХООЛ, ДОТУУР БАЙРНЫ ҮЙЛЧИЛГЭЭ	171.0	103.8	101.1	100.2
11.1 НИЙТИЙН ХООЛНЫ ҮЙЛЧИЛГЭЭ	201.8	133.4	108.1	101.4
11.2 ЗОЧИД БУУДАЛ ДОТУУР БАЙРНЫ ҮЙЛЧИЛГЭЭ	166.7	100.0	100.0	100.0
12. БУСАД БАРАА, ҮЙЛЧИЛГЭЭ	155.4	104.6	99.1	99.0
12.1 ХУВЬ ХҮНД ХАНДСАН ҮЙЛЧИЛГЭЭ	154.2	108.3	98.9	98.7
12.2 ХУВЬ ХҮНИЙ ЭД ЗҮЙЛ, ХЭРЭГЛЭЛ	167.7	90.0	100.0	100.0
12.3 САНХҮҮГИЙН ҮЙЛЧИЛГЭЭ	100.0	100.0	100.0	100.0

Татварын орлогын нэр төрлийн төлөвлөгөөний биелэлт, мян төгрөг

Орлогын нэр төрлүүд	2013-III	2014-III	2015-III төлөвлөгөө	2015-III Гүйцэтгэл	Хувь	<u>2015-III</u> <u>2014-III</u>
Төвлөрсөн төсвийн						
Төвлөрсөн төсвийн орлогын дүн	382764.0	426534.6	638967.0	822489.1	128.7	192.8
ААН-ийн орлого	91069.7	112007.8	66480.0	158727.3	238.8	141.7
Онцгой албан татвар	6225.0	7000.0	1753.0	750.0		
НӨАТ-ын	284461.1	306735.8	271250.0	413722.8	152.5	134.9
Агаарын бохирдлын төлбөр	1008.2	791.0	1984.0	781.1	39.4	98.7
Ашигт малтмалын нөөц ашигласны төлбөр			297500.0	248507.9	83.5	
Хүн амын орлого	1062829.7	1097292.0	1041544.0	1318086.3	126.6	120.1
-Цалингийн суутгал	987338.2	1034437.6	993857.8	1211601.2	121.9	117.1
-Патент ба жишгээр ногдуулсан	5057.7	14248.9	14756.0	19993.6	135.5	140.3
- Суутгагчийн хувь хүнд олгосон	70433.8	48605.5	32930.2	86491.5	262.7	177.9
Бууны албан татвар	730.3	246.0	1576.7	484.0	30.7	196.7
ҮХХөрөнгө борлуулсны	8484.7	38400.6	13598.9	18819.4	138.4	49.0
Үл хөдлөх хөрөнгийн албан татвар	22743.7	21676.5	21774.0	28696.8	131.8	132.4
Авто тээврийн албан татвар	17327.4	8466.7	14600.0	9992.0	68.4	118.0
Улсын тэмдэгтийн хурамж	34811.3	69389.1	45689.4	54248.3	118.7	78.2
Хог хаягдлын үйлчилгээний хураамж		12.5	871.5			
Ус, рашаан ашигласны төлбөр	952.4	57.3	1550.0			
түрээсийн орлого		90.0				
АМ-аас бусад байгалийн баялаг ашиглахад олгох зөвшөөрөл	0.2					
Түгээмэл тархацтай ашигт малтмал ашигласны төлбөр	1151.0	890.2		824.0		92.6
Бусад татвар			290.0			
Агнуурын нөөц ашигласны төлбөр, зөвшөөрлийн хураамж						
Газрын төлбөр	13151.6	28710.3	12125.1	10055.4	82.9	35.0
Ойгоос түлээ мод ашигласны төлбөр	4307.4	1708.4	2443.2	2784.1	114.0	163.0
Татварын бус	46883.3	35004.6	48906.1	25060.0	51.2	71.6
Хүү торгуулийн орлого	29312.8	16059.1	18600.8	19689.2	105.9	122.6
Бусад нэр заагаагүй орлого	17570.5	18945.5	30305.3	5370.8	17.7	28.3
Орон нутгийн орлогын дүн	1213373.0	1301944.2	1204968.9	1469050.3	121.9	112.8
Аймгийн төсвийн нийт орлого	1596137.0	1728478.8	1843935.9	2291539.4	250.6	132.6

Сумуудын орлогын төлөвлөгөөний биелэлт

ТБӨО орсон дүн, мян төгрөгөөр

Сумын нэр	төлөвлөгөөний биелэлт, өссөн дүнгээр			3 дугаар сарын орон нутгийн орлого
	Төлөвлөгөө	Гүйцэтгэл	Биелэлтийн хувь	
Алтай	6140.6	6578.2	107.1	2490.3
Алтанцөгц	3942.1	3275.6	83.1	1654.6
Баяннуур	6353.7	2030.9	32.0	744.8
Бугат	4213.6	1628.9	38.7	725.2
Булган	8060.2	2221.0	27.6	865.0
Буянт	4327.4	880.5	20.3	180.4
Дэлүүн	11017.8	6999.5	63.5	1722.2
Ногооннуур	7911.9	3013.0	38.1	1445.9
Сагсай	6232.9	5123.7	82.2	1840.9
Толбо	7623.3	2040.7	26.8	918.9
Улаанхус	8590.4	5855.0	68.2	3608.4
Цэнгэл	16233.8	12308.0	75.8	3546.6
Цаганнуур	2089.7	984.6	47.1	524.1
Өлгий	32443.8	23976.6	73.9	9198.8
Татварын хэлтэс	1718754.7	2214623.2	128.9	990667.1
Дүн	1843935.9	2291539.4	124.3	1020133.2
	2013 -II	2014 -III	2015 -III	2015 -III 2014 -III
Алтай	29364.7	30347.6	6578.2	21.7
Алтанцөгц	18253.7	20662.7	3275.6	15.9
Баяннуур	22906.6	24065.4	2030.9	8.4
Бугат	14940.7	25541.8	1628.9	6.4
Булган	30826.3	30133.9	2221.0	7.4
Буянт	21297.7	21454.6	880.5	4.1
Дэлүүн	41061.5	40119.9	6999.5	17.4
Ногооннуур	23974.7	29166.0	3013.0	10.3
Сагсай	28558.6	30037.7	5123.7	17.1
Толбо	24237.3	23844.6	2040.7	8.6
Улаанхус	55927.7	58630.4	5855.0	10.0
Цэнгэл	54019.0	57673.5	12308.0	21.3
Цаганнуур	51122.7	56766.2	984.6	1.7
Өлгий	22271.1	72055.0	23976.6	33.3
Татварын хэлтэс	1157374.7	1225799.0	2214623.2	180.7
Дүн	1596137.0	1746298.3	2291539.4	131.2

ЭРҮҮЛ МЭНДИЙН САЛБАРЫН ЗАРИМ ҮЗҮҮЛЭЛТҮҮД

Сум, салбарын нэр	0-1 насны хүүхдийн эндэгдэл			1-5 насны хүүхдийн эндэгдэл			Эхийн эндэгдэл		
	2014- III	2015- III	$\frac{2015-III}{2014-III}$	2014- III	2015- III	$\frac{2015-III}{2014-III}$	2014- III	2015- III	$\frac{2015-III}{2014-III}$
Алтай									
Алтанцөгц									
Баяннуур									
Бугат	1	1	100.0						
Булган	2								
Буянт									
Дэлүүн	1	1							
Ногооннуур	1	3							
Сагсай	1	1							
Толбо	1				2				
Улаанхус	1	2							
Цэнгэл	2	2							
Өлгий	12	13		3	2	66.7	1	1	
Цагааннуур									
Хотгор									
Дүн	22	23	2 дах	3	4	133.3	1	1	

Сум, салбарын нэр	Халдварт өвчин			Төрөлт 2015- III	Амьд төрөлт 2015- III	Нас баралт	Амбулаторын үзлэг	Ор хоног	Эмнэлэгт хэвтэн эмчлүүлсэн хүний тоо
	2014- III	2015- III	$\frac{2015-III}{2014-III}$						
Алтай	5	5	100.0	5	5	10	2949	1478	240
Алтанцөгц				10	11	4	2353	1079	186
Баяннуур		5		10	10	5	3435	2347	305
Бугат	2	3	150.0	1	1	5	1082	1288	178
Булган				26	26	9	2592	1510	245
Буянт	2			5	5	2	605	828	163
Дэлүүн	1	4	4 дах	22	22	11	4065	2332	314
Ногооннуур		2		31	32	4	2314	2199	356
Сагсай	2	5	2.5 дах	8	8	8	3345	1845	290
Толбо		1		9	8	7	1812	1759	188
Улаанхус	4	4	100.0	15	15	11	2322	2943	438
Цэнгэл	1	2	2 дах	27	27	16	3373	2738	412
Өлгий				514	518	26	29337	24703	3216
Цагааннуур		1				2	1323	444	63
Хотгор							871	242	35
Сансар								3490	367
Фатиха							1522	2680	301
Шарапат							2270	2618	312
Нурлы							4287	2564	291
Бейсшипа							150	807	81
Нур-Алтай							186	589	76
Өрхийн эмнэлгүүд	48	53	110.4			33	25519		
Хилийн цэргийн 0285-р анги							1905	11	2
Дүн	65	85	130.8	683	688	153	97617	60494	8059

Эрүүл мэндийн салбарын үндсэн үзүүлэлтүүд

Үзүүлэлтүүд	Хэмжих нэгж	2014-III сар	2015- III сар	Урьд оноос зөрүү	<u>2014-III</u> <u>2013-III</u>
Төрсөн эх	тоо	680	683	3	100.4
Амьд төрсөн хүүхэд	тоо	679	688	9	101.3
Эхийн эндэгдэл	тоо	1	1		
0-1 насны хүүхдийн эндэгдэл	тоо	22	23	1	104.5
	1000 амьд төрөлтөд	32	33	7	103.2
1-5 насны хүүхдийн эндэгдэл	тоо	3	4	1	133.3
	1000 амьд хүүхдэд	0.3	0.4		129.4
Нас баралт	тоо	115	153	38	133.0
	1000 хүнд	1.3	1.6		129.8
Халдварт өвчин	тоо	65	85	20	130.8
	10000 хүнд	7.2	9.1	2.0	127.6
-цусан суулга	тоо				
-гепатит	тоо	4	5	1	125.0
-мэнэн	тоо				
-салхин цэцэг	тоо	1	5	4	4.5
-сүрье	тоо	8	13	5	162.5
-заг хүйтэн	тоо	40	46	6	115.0
-тэмбүү	тоо	5	7	2	140.0
-трихомоноз	тоо		6		
-гахайн хавдар	тоо				
-сепсис /нярайн үжил /	тоо	3	1	-2	
-бруцеллёз	тоо		2	2	2 дах
-хоолны хордлого	тоо				
-H1N1	тоо	4		-4	
-тарваган тахал					

Банк зээл, хадгаламжийн мэдээ

Банкны нэр	Өнгөрсөн оны гүйцэтгэл, сая төгрөг		2015-III Бүгд /сая. төг/	Үүнээс		
	2013-III	2014-III		ХААН банк	Төрийн банк	Хас банк
Банкны зузаатгалаар авсан	11515.0	11357.0	11540.0	2050.0	8000.0	
Кассын орлого	132687.7	140575.3	142926.8	40572.8	64053.4	10244.2
Монгол банкинд тушаасан	13911.7	11120.2	6719.3	523.3	7.5	2550.5
Кассын зарлага	131284.6	140397.5	142926.8	40572.8	64053.4	10244.2
Зээлийн өрийн үлдэгдэл	70831.5	98871.4	109608.6	50660.0	28108.8	14737.1
Үүнээс:-хугацаа хэтэрсэн зээл	633.0	1792.7	1828.5	1487.2	56.7	217.9
- чанаргүй зээл	609.1	543.6	924.4	468.2	145.5	185.3
Иргэдийн хадгаламж	44448	51087.3	57065.6	20757.2	17975.8	7618.4

Банкны нэр	Үүнээс			Өнгөрсөн онтой харьцуулсан хувь	
	Капитрон банк	Голомт банк	Капитал банк	2015-III 2013-III	2015-III 2014-III
Банкны зузаатгалаар авсан	350.0		1140.0	100.2	101.6
Кассын орлого	3371.1	19396.7	5288.6	107.7	101.7
Монгол банкинд тушаасан		3608.0	30.0	48.3	60.4
Кассын зарлага	3371.1	19396.7	5288.6	108.9	101.8
Зээлийн өрийн үлдэгдэл	3994.6	7401.2	4706.9	154.7	110.9
Үүнээс: хугацаа хэтэрсэн зээл		26.2	40.5	288.9	102.0
- чанаргүй зээл	85.8		39.6	2.1	1.8
Иргэдийн хадгаламж	2179.9	7759.4	774.9	128.4	111.7

Статистикийн хэлтэс