



Аймгийн Статистикийн хэлтсийн мэдээлэл АЙМГИЙН НИЙГЭМ, ЭДИЙН ЗАСГИЙН БАЙДАЛ (2010 оны жилийн эцсийн байдлаар)

2010 оны жилийн эцсийн байдлаар аймгийн нийт хүн амын тоо 89191, өрхийн тоо 20696 болж урьд оныхоос суурин хүн ам 4,1 хувиар буурсан байна. 1000 хүнд ноогдох төрөлт 22.8, нас баралт 5.7, цэвэр өсөлт 17.1 болсон нь төрөлт өмнөх оныхоос 3.8 хувиар буурч, нас баралт 0,1 пунктээр нэмэгдэж, цэвэр өсөлт 3.8 хувиар буурсан байна, үүнд иргэний шинэчлэсэн бүртгэл орон даяар явагдсан, хүн ам орон сууцны 2010 оны улсын тооллогын бэлтгэл ажил болон тоолох үед бичиг баримтын зөрчилүүд арилсан, гадаад шилжих хөдөлгөөн тодорхой хэмжээгээр явагдсан, нөгөө талаас хүн амын өрхийн бүртгэлийг цахим хэлбэрт оруулсанаар давхардал багасч суурин хүн амын тоо өмнөх оныхоос буурахад нөлөөлж байна. Хүн амын 39,3 хувийг 16 хүртэлх насны хүүхдүүд, 5.1 хувийг 60-аас дээш насны ахмад хүмүүс эзэлж байна. Аймгийн хүн амын 55,6 хувь нь 16-59 насны хүмүүс байгаа нь хөдөлмөрийн хангалттай нөөц байгааг харуулж байна.

Хөдөө аж ахуй

2010 оны жилийн эцсийн байдлаар нийт 1126859 толгой мал, үүнээс Тэмээ 3766, Адуу 43451, Үхэр 66049, Хонь 459834, ямаа 553759 тоологдсон байна. Өнгөрсөн оны мөн үетэй харьцуулахад 174598 толгойгоор буюу 13.4 хувиар буурсан байна. Малын тоо нь өнгөрсөн оныхоос хамгийн их хэмжээгээр буурсан сумууд бол Булган суманд 53.6 хувь, Ногооннуур сум 19.0 хувь, Баяннуур суманд 17.3 хувь, Бугат суманд 16.6 хувь, Улаанхус суманд 15.1 хувь тус тус буурсан байна. Харин Толбо сум 6387 толгой мал буюу 8.1 хувиар, Буянт сумын малын тоо 2449 толгой мал буюу 3.8 хувиар тус тус өссөн байна.

Аймгийн хэмжээгээр жилийн эцсийн байдлаар 150111 толгой мал хорогдсон нь өнгөрсөн оны мөн үетэй харьцуулахад 30388 толгойгоор нэмэгдсэн ба нийт хорогдсон мал нь оны эхний малын 11.5 хувийг эзэлж байна. Хамгийн их мал хорогдсон Булган суманд оны эхний малын 50,3 хувийг, Цэнгэл суманд 9,5 хувийг, Баяннуур суманд 12.1 хувийг тус тус эзэлж байна, Өвчнөөр 5581 толгой мал хорогдсон нь нийт хорогдсон малын 3,7 хувийг, 37600 толгой хээлтэгч мал хорогдсон нь нийт хорогдсон малын 25,0 хувийг тус тус эзэлж байна. Оны эхний хээлтэгч малын 68.5 хувь буюу 412785 толгой хээлтэгч мал төллөж, 357520 төл бойжиж, төл бойжилт 86.6 хувьтай байна, төлийн хорогдол өнгөрсөн оны мөн үетэй харьцуулахад 40363 толгойгоор буюу 57.8 хувиар буурсан байна. Аймгийн хэмжээгээр 38850 тн хадлан бэлтгэх төлөвлөгөөтэйгээс 56493.5 тн хадлан бэлтгэж төлөвлөгөө 145.4 хувиар давж биелэгдсэн байна. Аймгийн хэмжээгээр 1133.8 га талбайд тариалалт хийсэний 18.8 га-д үр тариа, 359.7 га-д төмс, 125.9 га-д хүнсний ногоо, 629.4 га-д малын тэжээл тариалж, 3768,5 тн төмс, 1209,4 тн хүнсний ногоо, 53,7 тн үр тариа хураасан нь өнгөрсөн оны мөн үеийнхээс үр тариа 49,6 тн-оор, төмс 586,9 тн-оор, хүнсний ногоо 303,7 тн-оор тус тус нэмэгдсэн байна.

Аж үйлдвэр

12-р сарын 30-ний урьдчилсан байдлаар аж үйлдвэрийн нийт бүтээгдэхүүн үйлдвэрлэлт дамжуулан борлуулсан цахилгааныг оролцуулаад 5669.1 сая төгрөг болсон нь үйлдвэрлэлт өнгөрсөн оны мөн үеийнхээс 29.3 хувиар буурч, 8211.1 сая төгрөгийн борлуулалт хийсэн нь өнгөрсөн оныхоос 16.3 хувиар тус тус өссөн байна. Борлуулалт нь өнгөрсөн жилээс 40.6 хувиар өссөн нь Аватекс Хайнар ХХК гийн өнгөрсөн жилийн үлдэгдэлээс угаасан ноосыг их хэмжээгээр борлуулсан нь нөлөөлж байна. Мөн өнгөрсөн жилийн мөн үетэй харьцуулахад 6938.6 сая төгрөгний барилга угсралт их засварын ажил хийгдсэн нь 10.2 хувиар өссөн байна.

Үнэ ханш

12 сарын байдлаар хэрэглээний бараа үйлчилгээний ерөнхий индекс 2009 оны 12-р сартай харьцуулахад 11.6 хувиар, өнгөрсөн сартай харьцуулахад 1,7 хувиар, суурь он буюу 2005 оны 12-р сартай харьцуулахад 83.7 хувиар тус тус өссөн байна. Барааны бүлгээр авч үзвэл өнгөрсөн сарынхаас хүнсний бараа 4.4 хувиар, эм тариа, эмнэлгийн үйлчилгээ 1.5 хувиар, тус тус өссөн байна. 2010 оны аймгийн хэрэглээний бараа үйлчилгээний үнийн инфляцийн түвшин 11.6 хувийн өсөлттэй гарсан байна,

Нийгмийн үзүүлэлтүүд

Жилийн эцсийн байдлаар сумдын засаг даргын тамгын газар болон аймгийн хөдөлмөр халамж үйлчилгээний хэлтсийн хөдөлмөр эрхлэлтийн албанд бүртгэлтэй ажилгүйчүүдийн тоо 1140 болж өнгөрсөн оны мөн үеэс 152 хүнээр буурсан байна. Эхний 12 сард 1408 хүн ажлын байртай болсон ба үүний 319 нь төсөвт байгууллагад, 490 нь нөхөрлөл компанид, 918 нь бусад газруудад ажилд орсон байна. Нийт ажилгүйчүүдийн 43 хувийг эмэгтэйчүүд, 62.3 хувийг 16-34 насны хүмүүс эзэлж байна. Хөдөлмөрийн насны 1000 хүнд 21 ажилгүй хүн ногдож, урьд оны мөн үетэй харьцуулахад 3 хүнээр бага байна. Хөдөлмөрийн насны 1000 хүнд ногдох ажилгүйчүүд Өлгий сум, Цагааннуур тосгонд хамгийн их буюу 50-аас 34 хүн байна.

Эрүүл мэнд

Жилийн эцсийн байдлаар эрүүл мэндийн байгууллагуудын ор хоногийн төлөвлөгөөг 4,3 хувиар, амбулаторын үзлэг 4,3 хувиар давуулан биелүүлсэн байна. Жилийн хэмжээнд 2459 эх амаржиж, 2415 хүүхэд амьд төрсөн байна. Халдварт өвчнөөр өвчлөгчдийн тоо 731 болж өнгөрсөн оны мөн үеийнхээс 16,5 хувиар буурсан ба нийт халдварт өвчний 48,8 хувийг заг хүйтэн, 32,4 хувийг гепатит, 9,6 хувийг трихомоноз, 5,1 хувийг сүрье, 1,8 хувийг хамуу, 1,4 хувийг тэмбүү, 0,4 хувийг цусан суулга, 0,3 хувийг бруцеллёз, 0,2 хувийг мэнэн, тарванг тахалаар өвчилөгчид тус тус эзэлж байна. Өнгөрсөн оны мөн үетэй харьцуулахад 1-5 насны хүүхдийн эндэгдэл өнгөрсөн оны мөн үеийн хэмжээнд, 0-1 насны хүүхдийн эндэгдэл 13 хүүхдээр, эхийн эндэгдэл 4 хүнээр тус тус буурсан байна.

Төсвийн орлого, зарлага

Төсвийн орлого

Жилийн эцсийн байдлаар татварын орлогын төлөвлөгөөний биелэлт 17.2 хувьтай байна. Улсын тэмдэгтийн хураамж 73.5 хувиар, авто тээврийн татвар 7 хувиар, үл хөдлөх хөрөнгө борлуулсаны татвар 10.9 дахин, ойгоос түлээ мод ашигласны төлбөр 86.4 хувиар, ААН-ийн орлого 2.1 дахинаар давуулан биелүүлж, харин бууны албан татвар 2.5 хувиар, онцгой албан татвар 17.4 хувиар төлөвлөгөөнөөс тасарсан байна. Орлогын төлөвлөгөөг Өлгий сум 5.0 хувиар, Толбо 26.6 хувиар, Бугат сум 24.9 хувиар давуулан биелүүлж, Цагааннуур 2.5 хувиар, тасалдуулж бусад бүх сум 0.1 хувиас 31.2 хувиар давуулан биелүүлсэн байна.

Төсвийн зарлага

Оны эхнээс улсын төвлөрсөн санхүүжилт болон орон нутгийн төсвөөс **28494,1** сая төгрөг зарцуулав. Улсын төсвийн нийт зарлагын 53 хувийг цалинд, 5 хувийг НДШимтгэлд, 29 хувийг бараа үйлчилгээний болон бусад зардалд зарцуулсан байна.

Банкны зээл, хадгаламж

Аймгийн монгол банкны мэдээгээр арилжааны банкууд эхний 12 сард 25301,1 сая төгрөгийн зузаатгал авч 22256,4 сая төгрөг Монгол банкинд шилжүүлсэн байна. Зээлийн өрийн үлдэгдэл 32520,5 сая төгрөг байгаа нь арилжааны банкууд иргэд, аж ахуйн нэгжүүдэд лизингийн, бизнесийн, орон сууц худалдан авах, малчдын гэх мэт зээлийн бүтээгдэхүүний төрөл олширч байгаатай холбоотой юм. Хугацаа хэтэрсэн зээл 25,4 сая төгрөг байгаа нь өнгөрсөн оныхоос 9,9 дахин бага байна. Иргэдийн хадгаламжийн үлдэгдэл 24924,3 сая төгрөг байна.

Статистикийн хэлтэс

ХҮН АМЫН ТОО НАСААР

БҮГД

Сумын нэр	Бүгд	Үүнээс: нас бүрээр, насны бүлгийн дүнгээр											
		0	1	2	3	4	0-4	5	6	7	8	9	5-9
Баян-Өлгий													
Алтай	3752	68	88	90	94	93	433	64	96	88	86	79	413
Алтанцөгц	2754	52	75	73	68	66	334	50	70	75	66	70	331
Баяннуур	4546	37	120	123	102	110	492	99	118	149	111	124	601
Бугат	3290	83	91	79	82	85	420	87	96	87	85	86	441
Булган	5486	121	144	137	156	128	686	156	132	147	143	121	699
Буянт	2437	44	72	59	41	48	264	44	64	45	50	56	259
Дэлүүн	6461	143	147	181	162	168	801	160	169	185	185	183	882
Ногооннуур	6044	187	172	186	140	151	836	155	131	141	134	113	674
Сагсай	4739	99	132	120	123	121	595	109	112	111	110	143	585
Толбо	3785	66	102	109	104	86	467	100	89	95	93	100	477
Улаанхус	7318	198	192	201	203	197	991	188	186	175	198	199	946
Цэнгэл	8158	28	198	237	164	197	824	192	230	209	190	213	1034
Өлгий	29068	411	608	597	549	546	2711	505	583	606	588	610	2892
Цагааннуур	1353	44	23	34	30	24	155	28	23	27	32	29	139
ДҮН	89191	1581	2164	2226	2018	2020	10009	1937	2099	2140	2071	2126	10373

Сумын нэр												
	10	11	12	13	14	10-14	15	16	17	18	19	15-19
Баян-Өлгий												
Алтай	99	80	94	84	100	457	88	74	96	88	72	418
Алтанцөгц	65	65	58	64	64	316	64	63	65	61	52	305
Баяннуур	116	109	85	101	117	528	80	143	87	101	106	517
Бугат	76	65	85	72	76	374	100	90	61	66	59	376
Булган	121	141	125	143	123	653	125	129	135	116	109	614
Буянт	66	51	66	47	61	291	71	54	50	57	50	282
Дэлүүн	166	170	132	161	163	792	172	177	148	126	107	730
Ногооннуур	102	119	129	132	137	619	148	130	130	139	134	681
Сагсай	118	118	125	92	111	564	126	97	110	107	109	549
Толбо	95	91	83	94	88	451	85	113	100	77	75	450
Улаанхус	208	175	186	196	169	934	185	159	161	139	113	757
Цэнгэл	216	196	207	194	188	1001	208	229	202	186	177	1002
Өлгий	669	604	609	589	608	3079	714	800	673	769	704	3660
Цагааннуур	30	31	31	33	31	156	41	33	34	34	27	169
ДҮН	2147	2015	2015	2002	2036	10215	2207	2291	2052	2066	1894	10510

Сумын нэр	Үүнээс: нас бүрээр, насны бүлгийн дүнгээр											
	20	21	22	23	24	20-24	25	26	27	28	29	25-29
Баян-Өлгий												
Алтай	72	72	70	71	65	350	71	73	52	69	65	330
Алтанцөгц	42	35	45	56	39	217	50	32	31	51	53	217
Баяннуур	120	112	91	80	66	469	90	85	78	72	61	386
Бугат	75	53	55	61	59	303	53	44	56	48	60	261
Булган	114	88	87	103	113	505	102	111	84	88	86	471
Буянт	60	40	44	35	42	221	49	37	45	35	44	210
Дэлүүн	100	91	105	91	100	487	129	112	104	97	102	544
Ногооннуур	150	144	153	141	124	712	158	112	117	110	101	598
Сагсай	92	130	84	105	102	513	100	89	68	69	73	399
Толбо	63	64	55	49	60	291	58	61	53	49	64	285
Улаанхус	126	129	122	137	129	643	117	118	128	113	121	597
Цэнгэл	187	190	129	161	155	822	140	149	135	127	155	706
Өлгий	757	700	623	610	601	3291	599	560	497	533	466	2655
Цагааннуур	22	19	22	26	24	113	35	27	17	18	24	121
ДҮН	1980	1867	1685	1726	1679	8937	1751	1610	1465	1479	1475	7780

Сумын нэр	Үүнээс: нас бүрээр, насны бүлгийн дүнгээр											
	30	31	32	33	34	30-34	35	36	37	38	39	35-39
Баян-Өлгий												
Алтай	69	51	68	57	59	304	52	50	53	58	46	259
Алтанцөгц	55	40	42	47	47	231	35	37	58	35	40	205
Баяннуур	73	64	64	66	42	309	56	54	69	70	53	302
Бугат	42	46	55	47	59	249	49	53	52	43	29	226
Булган	85	91	90	71	85	422	82	85	65	64	58	354
Буянт	39	40	44	38	35	196	32	33	36	33	35	169
Дэлүүн	91	84	111	97	93	476	86	80	71	90	77	404
Ногооннуур	106	102	107	81	93	489	69	71	63	76	58	337
Сагсай	82	66	80	64	62	354	71	62	55	54	44	286
Толбо	59	51	53	54	52	269	49	58	47	64	43	261
Улаанхус	114	101	97	99	90	501	85	98	98	95	85	461
Цэнгэл	122	116	130	124	127	619	114	91	108	90	100	503
Өлгий	445	420	460	403	403	2131	415	456	408	438	371	2088
Цагааннуур	17	20	30	23	25	115	17	22	17	25	29	110
ДҮН	1399	1292	1431	1271	1272	6665	1212	1250	1200	1235	1068	5965

Сумын нэр	Үүнээс: нас бүрээр, насны бүлгийн дүнгээр											
	40	41	42	43	44	40-44	45	46	47	48	49	45-49
Баян-Өлгий												
Алтай	42	55	45	35	34	211	29	40	26	33	30	158
Алтанцөгц	31	28	24	23	26	132	30	19	25	33	24	131
Баяннуур	51	47	40	46	41	225	42	52	34	45	31	204
Бугат	36	50	31	34	24	175	34	23	26	22	23	128
Булган	65	79	53	46	60	303	44	54	49	51	37	235
Буянт	36	24	30	18	26	134	22	29	24	26	14	115
Дэлүүн	82	68	72	71	54	347	64	70	63	50	54	301
Ногооннуур	58	48	77	50	54	287	41	52	38	57	27	215
Сагсай	48	58	38	34	39	217	37	39	34	32	39	181
Толбо	48	46	50	38	40	222	40	40	42	31	23	176
Улаанхус	79	97	94	56	64	390	58	76	67	48	53	302
Цэнгэл	87	78	103	99	78	445	68	69	63	67	65	332
Өлгий	401	385	366	359	318	1829	347	353	300	349	249	1598
Цагааннуур	18	18	18	11	10	75	20	15	15	9	8	67
ДҮН	1082	1081	1041	920	868	4992	876	931	806	853	677	4143

Сумын нэр	Үүнээс: нас бүрээр, насны бүлгийн дүнгээр											
	50	51	52	53	54	50-54	55	56	57	58	59	55-59
Баян-Өлгий												
Алтай	31	28	33	28	34	154	16	16	14	13	6	65
Алтанцөгц	22	17	14	20	19	92	17	19	10	12	14	72
Баяннуур	36	33	29	36	29	163	26	17	19	17	21	100
Бугат	23	12	21	24	21	101	14	12	7	4	13	50
Булган	32	43	43	35	23	176	25	26	23	19	21	114
Буянт	20	23	23	32	16	114	8	12	9	15	10	54
Дэлүүн	53	48	32	45	40	218	28	38	23	26	15	130
Ногооннуур	42	37	44	35	36	194	26	26	20	24	26	122
Сагсай	32	33	20	25	21	131	21	17	22	18	15	93
Толбо	25	26	21	18	26	116	15	19	18	16	8	76
Улаанхус	48	46	49	37	40	220	32	32	23	33	32	152
Цэнгэл	56	45	54	45	30	230	48	49	33	24	28	182
Өлгий	321	253	245	187	230	1236	156	152	132	127	61	628
Цагааннуур	9	6	14	5	8	42	11	6	5	6	8	36
ДҮН	750	650	642	572	573	3187	443	441	358	354	278	1874

Сумын нэр	Үүнээс: нас бүрээр, насны бүлгийн дүнгээр											
	60	61	62	63	64	60-64	65	66	67	68	69	65-69
Баян-Өлгий												
Алтай	13	9	17	14	7	60	12	8	4	12	8	44
Алтанцөгц	13	6	7	17	10	53	6	8	5	10	10	39
Баяннуур	12	4	14	15	18	63	15	5	15	17	10	62
Бугат	8	11	3	7	12	41	9	6	17	9	17	58
Булган	20	12	17	11	11	71	15	13	13	19	10	70
Буянт	9	2	6	11	14	42	4	6	4	5	8	27
Дэлүүн	22	20	14	26	22	104	21	10	15	16	18	80
Ногооннуур	27	12	25	12	14	90	10	18	9	19	23	79
Сагсай	26	13	23	17	11	90	9	6	13	10	15	53
Толбо	14	8	12	8	10	52	15	7	9	17	12	60
Улаанхус	30	23	22	21	26	122	19	21	17	19	18	94
Цэнгэл	46	20	28	18	17	129	20	12	16	19	10	77
Өлгий	157	60	67	67	83	434	62	54	60	63	63	302
Цагааннуур	5	2	3	8	6	24	3	2	0	1	3	9
ДҮН	402	202	258	252	261	1375	220	176	197	236	225	1054

Сумын нэр	Үүнээс: нас бүрээр, насны бүлгийн дүнгээр											
	70-74	75-79	80-84	85-89	90-94	95	96	97	98	99	95-99	100+
Баян-Өлгий												
Алтай	39	36	8	7	5	1	0	0	0	0	1	0
Алтанцөгц	34	26	12	4	1	0	1	0	0	1	2	0
Баяннуур	54	38	26	3	4	0	0	0	0	0	0	0
Бугат	28	27	19	8	3	1	1	0	0	0	2	0
Булган	51	41	12	7	1	0	1	0	0	0	1	0
Буянт	33	12	6	5	3	0	0	0	0	0	0	0
Дэлүүн	73	61	13	11	5	1	0	0	0	0	1	1
Ногооннуур	47	41	14	6	2	0	0	0	0	0	0	1
Сагсай	52	36	26	4	8	0	1	0	1	1	3	0
Толбо	55	40	19	11	6	0	0	1	0	0	1	0
Улаанхус	99	45	32	17	12	0	0	0	2	0	2	1
Цэнгэл	97	65	47	26	15	0	0	0	0	0	0	2
Өлгий	252	133	85	37	23	0	0	2	1	0	3	1
Цагааннуур	10	5	4	2	1	0	0	0	0	0	0	0
ДҮН	924	606	323	148	89	3	4	3	4	2	16	6

ХҮН АМЫН ТОО ХҮЙСЭЭР

Аймаг, сум	Хүн ам-Бүгд	Эрэгтэй	Эмэгтэй
Алтай	3752	1907	1845
Алтанцөгц	2754	1367	1387
Баяннуур	4546	2350	2196
Бугат	3290	1660	1630
Булган	5486	2752	2734
Буянт	2437	1234	1203
Дэлүүн	6461	3219	3242
Ногооннуур	6044	3082	2962
Сагсай	4739	2363	2376
Толбо	3785	1927	1858
Улаанхус	7318	3693	3625
Цэнгэл	8158	4140	4018
Өлгий	29068	14411	14657
Цагааннуур	1353	669	684
ДҮН	89191	44774	44417

ӨРХИЙН ТОО

Аймаг	Өрх - Бүгд	Үүнээс			
		Нийслэл, аймгийн төвд	Хот, тосгонд	Сумын төвд	Хөдөөд
А	1	2	3	4	5
Баян-Өлгий					
Алтай	1067	0	0	259	808
Алтанцөгц	706	0	0	196	510
Баяннуур	997	0	0	387	610
Бугат	852	0	0	253	599
Булган	1203	0	0	220	983
Буянт	652	0	0	166	486
Дэлүүн	1503	0	0	288	1215
Ногооннуур	1371	0	0	507	864
Сагсай	1101	0	0	317	784
Толбо	852	0	0	294	558
Улаанхус	1648	0	0	257	1391
Цэнгэл	1785	0	0	398	1387
Өлгий	6611	6611	0	0	0
Цагааннуур	348	0	348	0	0
Дүн	20696	6611	348	3542	10195

ХҮН АМ БАЙРШЛААР

Сумын нэр	БҮХ ХҮН АМ			Үүнээс					
	Бүгд	Эрэгтэй	Эмэгтэй	Нийслэл, аймгийн төвд			Хот, тосгонд		
				Бүгд	Эрэгтэй	Эмэгтэй	Бүгд	Эрэгтэй	Эмэгтэй
А	1	2	3	4	5	6	7	8	9
Алтай	3752	1907	1845	0	0	0	0	0	0
Алтанцөгц	2754	1367	1387	0	0	0	0	0	0
Баяннуур	4546	2350	2196	0	0	0	0	0	0
Бугат	3290	1660	1630	0	0	0	0	0	0
Булган	5486	2752	2734	0	0	0	0	0	0
Буянт	2437	1234	1203	0	0	0	0	0	0
Дэлүүн	6461	3219	3242	0	0	0	0	0	0
Ногооннуур	6044	3082	2962	0	0	0	0	0	0
Сагсай	4739	2363	2376	0	0	0	0	0	0
Толбо	3785	1927	1858	0	0	0	0	0	0
Улаанхус	7318	3693	3625	0	0	0	0	0	0
Цэнгэл	8158	4140	4018	0	0	0	0	0	0
Өлгий	29068	14411	14657	29068	14411	14657	0	0	0
Цагааннуур	1353	689	664	0	0	0	1353	689	664
ДҮН	89191	44794	44397	29068	14411	14657	1353	689	664

ХҮН АМ БАЙРШЛААР

Сумын нэр	Үүнээс					
	Сумын төвд			Хөдөөд		
	Бүгд	Эрэгтэй	Эмэгтэй	Бүгд	Эрэгтэй	Эмэгтэй
А	10	11	12	13	14	15
Алтай	928	475	453	2824	1432	1392
Алтанцөгц	780	408	372	1974	959	1015
Баяннуур	1723	891	832	2823	1459	1364
Бугат	929	468	461	2361	1192	1169
Булган	952	474	478	4534	2278	2256
Буянт	632	302	330	1805	932	873
Дэлүүн	1217	602	615	5244	2617	2627
Ногооннуур	2180	1139	1041	3864	1943	1921
Сагсай	1319	650	669	3420	1713	1707
Толбо	1306	655	651	2479	1272	1207
Улаанхус	1106	543	563	6212	3150	3062
Цэнгэл	1730	846	884	6428	3294	3134
Өлгий	0	0	0	0	0	0
Цагааннуур	0	0	0	0	0	0
ДҮН	14802	7453	7349	43968	22241	21727

2010 онд тоологдсон бэлэн мал

10.01.10

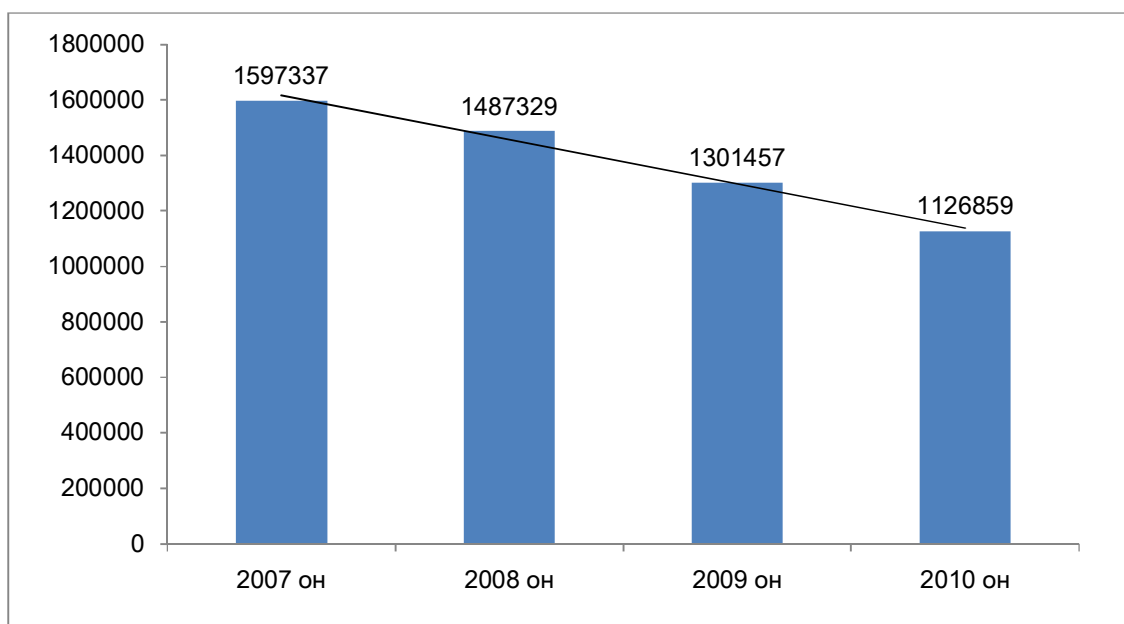
Д/д	Сумын нэр	Бүгд	Ү ү н э э с				
			Тэмээ	Адуу	Үхэр	Хонь	Ямаа
1	Алтай	105123	399	5592	9231	49147	40754
2	Алтанцөгц	40322	334	1583	1499	13052	23854
3	Баяннуур	79979	361	2904	2771	21863	52080
4	Бугат	50307	26	1851	2711	22229	23490
5	Булган	59033	473	3031	4587	15000	35942
6	Буянт	67146	109	2021	3934	35888	25194
7	Дэлүүн	145026	245	5585	8998	53075	77123
8	Ногооннуур	98557	317	3865	4130	30090	60155
9	Сагсай	79535	254	3845	4944	37523	32969
10	Толбо	85398	82	2222	3803	42668	36623
11	Улаанхус	124056	597	4459	7727	58853	52420
12	Цэнгэл	165730	519	5735	8697	71421	79358
13	Өлгий	16421	50	533	2592	4065	9181
14	Цагааннуур	10226		225	425	4960	4616
	ДҮН	1126859	3766	43451	66049	459834	553759

2009 оны эцэст						Өсөлт, бууралт (+,-)	Өсөлтийн хувь
Бүгд	Тэмээ	Адуу	Үхэр	Хонь	Ямаа		
104208	383	5923	8430	48843	40629	915	100.9
46821	312	2095	1604	15741	27069	-6499	86.1
96686	330	3440	3149	25906	63861	-16707	82.7
60299	33	2490	3131	26326	28319	-9992	83.4
127311	641	5587	7572	32318	81193	-68278	46.4
64697	103	2026	3805	34461	24302	2449	103.8
148120	254	5793	8449	56260	77364	-3094	97.9
121740	294	4467	4845	41405	70729	-23183	81.0
91545	270	4475	5266	43532	38002	-12010	86.9
79011	82	2220	3373	40407	32929	6387	108.1
146170	597	5372	9030	70027	61144	-22114	84.9
185802	549	6407	9323	78844	90679	-20072	89.2
16506	17	431	2318	4184	9556	-85	99.5
12541		227	408	6086	5820	-2315	81.5
1301457	3865	50953	70703	524340	651596	-174598	86.6

Малын өссөн, буурсан нь таван төрлөөр

Д/д	Сумын нэр	Бүгд	Ү ү н э э с				
			Таван төрөл малын өссөн, буурсан/+, - зөрүү/				
			Тэмээ	Адуу	Үхэр	Хонь	Ямаа
1	Алтай	915	16	-331	801	304	125
2	Алтанцөгц	-6499	22	-512	-105	-2689	-3215
3	Баяннуур	-16707	31	-536	-378	-4043	-11781
4	Бугат	-9992	-7	-639	-420	-4097	-4829
5	Булган	-68278	-168	-2556	-2985	-17318	-45251
6	Буянт	2449	6	-5	129	1427	892
7	Дэлүүн	-3094	-9	-208	549	-3185	-241
8	Ногооннуур	-23183	23	-602	-715	-11315	-10574
9	Сагсай	-12010	-16	-630	-322	-6009	-5033
10	Толбо	6387	0	2	430	2261	3694
11	Улаанхус	-22114	0	-913	-1303	-11174	-8724
12	Цэнгэл	-20072	-30	-672	-626	-7423	-11321
13	Өлгий	-85	33	102	274	-119	-375
14	Цагааннуур	-2315	-2	-2	17	-1126	-1204
	ДҮН	-174598	-99	-7502	-4654	-64506	-97837

Малын өсөлт бууралт диаграммаар



Том малын зүй бус хорогдол

2010 оны 12-р сарын 30-ны байдлаар

Сумын нэр	Хорогдсон том мал бүгд	Үүнээс					Өвчнөөр хорогдсон бүгд	Үүнээс				
		Тэмээ	Адуу	Үхэр	Хонь	Ямаа		Тэмээ	Адуу	Үхэр	Хонь	Ямаа
Алтай	5333	6	491	1564	1438	1834	89	0	12	17	32	28
Алтанцөгц	4203	11	199	206	1720	2067	72	0	6	10	19	37
Баяннуур	11688	8	542	523	2754	7861	732	0	23	71	167	471
Бугат	7620	1	427	729	3118	3345	399	0	36	48	129	186
Булган	64041	93	2529	3416	17103	40900	1304	18	92	227	385	582
Буянт	1138	0	69	194	455	420	161	0	7	27	78	49
Дэлүүн	6421	5	368	1090	2138	2820	559	0	30	94	193	242
Ногооннуур	8179	13	394	464	2878	4430	609	1	69	42	211	286
Сагсай	8513	5	395	901	4121	3091	66	0	2	5	24	35
Толбо	1926	0	72	195	662	997	59	0	8	13	18	20
Улаанхус	7906	22	287	884	3696	3017	989	8	49	137	327	468
Цэнгэл	17700	12	820	1207	6493	9168	240	1	16	72	64	87
Өлгий	4358	0	48	259	1698	2353	271	0	7	21	103	140
Цагааннуур	1085	0	51	83	502	449	31	0	2	3	17	9
Дүн	150111	176	6692	11715	48776	82752	5581	28	359	787	1767	2640

Сумын нэр	Хорогдсон хээлтэгч бүгд	Үүнээс					Оны эхний хээлтэгчид эзлэх %	Өнгөрсөн он			Оны эхний эзлэх хувь
		Ингэ	Гүү	Үнээ	Хонь	Ямаа		Өнгөрсөн оны мөн үе	Урьд оноос зөрүү	Оны эхний эзлэх хувь	
Алтай	976	0	126	301	232	317	2.1	1934	3399	5.1	
Алтанцөгц	1120	1	40	49	432	598	4.4	24389	-20186	9.0	
Баяннуур	2562	2	161	191	492	1716	4.6	15503	-3815	12.1	
Бугат	681	0	121	145	191	224	2.3	14920	-7300	12.6	
Булган	18021	25	601	1157	4733	11505	31.1	5374	58667	50.3	
Буянт	267	0	26	41	108	92	1.1	6421	-5283	1.8	
Дэлүүн	1519	1	128	209	446	735	2.3	5552	869	4.3	
Ногооннуур	1489	1	44	61	524	859	2.7	5151	3028	6.7	
Сагсай	2925	0	148	203	1585	989	7.0	11901	-3388	9.3	
Толбо	811	0	18	36	262	495	2.4	2036	-110	2.4	
Улаанхус	1913	8	74	231	610	990	2.8	12212	-4306	5.4	
Цэнгэл	4810	1	202	423	1391	2793	5.8	9486	8214	9.5	
Өлгий	198	0	7	44	60	87	2.1	3416	942	26.4	
Цагааннуур	308	0	8	14	149	137	5.1	1428	-343	8.7	
Дүн	37600	39	1704	3105	11215	21537	6.2	119723	30388	11.5	

Төл бойжилтын мэдээ

2010 оны 12-р сарын 30- ны байдлаар

Д/д	Сумын нэр	Бүгд	ТӨЛЛӨСӨН ХЭЭЛТЭГЧ					Бүгд	ХОРОГДСОН ТӨЛ				
			Ингэ	Гүү	Үнээ	Эм хонь	Эм ямаа		Ботго	Унага	Тугал	Хурга	Ишиг
1	Алтай	40655	44	1405	2942	21084	15180	5162	15	298	295	1809	2745
2	Алтанцөгц	20269	90	603	618	6710	12248	1347	10	134	68	486	649
3	Баяннуур	22568	29	134	932	14086	7387	506	3	33	17	192	261
4	Бугат	13563		51	228	10182	3102	809		10	28	353	418
5	Булган	15881	93	316	1397	5556	8519	9974	70	190	348	2928	6438
6	Буянт	23222	17	594	996	12131	9484	2466		114	102	1094	1156
7	Дэлүүн	54967	38	1053	2664	23529	27683	4807	10	215	297	1934	2351
8	Ногооннуур	45548	66	867	1821	17107	25687	5441	6	36	60	1640	3699
9	Сагсай	31084	26	665	1702	17445	11246	4486	3	50	104	2159	2170
10	Толбо	31304	9	474	1095	16872	12854	698		39	53	277	329
11	Улаанхус	52034	83	1003	2882	25684	22382	5354	11	68	181	1863	3231
12	Цэнгэл	49110	60	675	2330	28150	17895	11819	14	85	160	5440	6120
13	Өлгий	8362	8	123	1203	2015	5013	1215	1	4	163	400	647
14	Цагааннуур	4218		43	148	2039	1988	1181		4	21	697	459
	Дүн	412785	563	8006	20958	202590	180668	55265	143	1280	1897	21272	30673

Д/д	Сумын нэр	Бүгд	Б О Й Ж С О Н Т Ө Л					Төлөлтийн хувь	Бойжилтын хувь	ӨНГӨРСӨН ОНЫ МӨН ҮЕ		
			Ботго	Унага	Тугал	Хурга	Ишиг			Төлийн хорогдол	Урьд онтой харьцуулсан %	Урьд оноос зөрүү(+,-)
1	Алтай	35493	29	1107	2647	19275	12435	88.5	87.3	2775	186.0	2387
2	Алтанцөгц	18922	80	469	550	6224	11599	79.7	93.4	10165	13.3	-8818
3	Баяннуур	22062	26	101	915	13894	7126	40.9	97.8	7409	6.8	-6903
4	Бугат	12754	0	41	200	9829	2684	45.7	94.0	6426	12.6	-5617
5	Булган	5907	23	126	1049	2628	2081	27.4	37.2	4308	231.5	5666
6	Буянт	20756	17	480	894	11037	8328	96.7	89.4	8591	28.7	-6125
7	Дэлүүн	50160	28	838	2367	21595	25332	82.7	91.3	10521	45.7	-5714
8	Ногооннуур	40107	60	831	1761	15467	21988	83.3	88.1	8225	66.2	-2784
9	Сагсай	26598	23	615	1598	15286	9076	74.5	85.6	7544	59.5	-3058
10	Толбо	30606	9	435	1042	16595	12525	92.5	97.8	2638	26.5	-1940
11	Улаанхус	46680	72	935	2701	23821	19151	75.2	89.7	9954	53.8	-4600
12	Цэнгэл	37291	46	590	2170	22710	11775	58.7	75.9	14400	82.1	-2581
13	Өлгий	7147	7	119	1040	1615	4366	90.8	85.5	2522	48.2	-1307
14	Цагааннуур	3037	0	39	127	1342	1529	69.4	72.0	150	787.3	1031
	Дүн	357520	420	6726	19061	181318	149995	68.5	86.6	95628	57.8	-40363

Хаврын тариалалтын явцын мэдээ

2010 оны 07-сарын 01-ний байдлаар

Д/д	Сумын нэр	Нийт тариалсан талбай	Ү ү н э э с				
			Үр тариа	Үүнээс: Буудай	Төмс	Хүнсний ногоо	Малын тэжээл
1	Алтай	0					
2	Алтанцөгц	161.0			90.0	41.0	30.0
3	Баяннуур	251.0	6.0	3.0	138.0	47.0	60.0
4	Бугат	22.9	4.6		8.0	0.3	10.0
5	Булган	85.6	8.2	4.8	46.1	12.4	18.9
6	Буянт	57.0			1.0		56.0
7	Ногооннуур	19.0			13.0	1.0	5.0
8	Дэлүүн	10.3			1.0	0.3	9.0
9	Сагсай	107.5			19.5	2.0	86.0
10	Толбо	21.9			1.6	0.3	20.0
11	Улаанхус	12.1			4.8	2.8	4.5
12	Цэнгэл	220.5			6.7	3.8	210.0
13	Өлгий	165.0			30.0	15.0	120.0
	<i>Дүн</i>	1133.8	18.8	7.8	359.7	125.9	629.4

Д/д	Сумын нэр	Нийт тариалсан талбай	Өнгөрсөн оны мөн үе				Өнгөрсөн оны зөрүү	
			Үр тариа	Төмс	Хүнсний ногоо	Малын тэжээл	Төмс	Хүнсний ногоо
1	Алтай							
2	Алтанцөгц	115.5		80.0	32.5	3.0	10.0	8.5
3	Баяннуур	284.0		138.0	46.0	100.0	0.0	1
4	Бугат	20.3		13.0	0.3	7.0	-5.0	0
5	Булган	52.1	4.5	35.0	5.7	6.9	11.1	6.7
6	Буянт	5.6		0.5	0.1	5.0	0.5	-0.1
7	Ногооннуур	15.4		13.0	2.0	0.4	0.0	-1
8	Дэлүүн	6.3		1.0	0.3	5.0	0.0	0
9	Сагсай	32.2		25.2	2.0	5.0	-5.7	-0.04
10	Толбо	12.5		2.0		10.5	-0.4	0.3
11	Улаанхус	10.3		4.3	2.4	3.6	0.5	0.41
12	Цэнгэл	8.4		6.4	2.0	0.0	0.3	1.8
13	Өлгий	179.0		28.0	16.0	135.0	2.0	-1
	<i>Дүн</i>	741.6	4.5	346.4	109.3	281.4	13.3	16.6

Ургац хураалтын явцын мэдээ

2010 оны 12-р сарын 30-ны байдлаар.

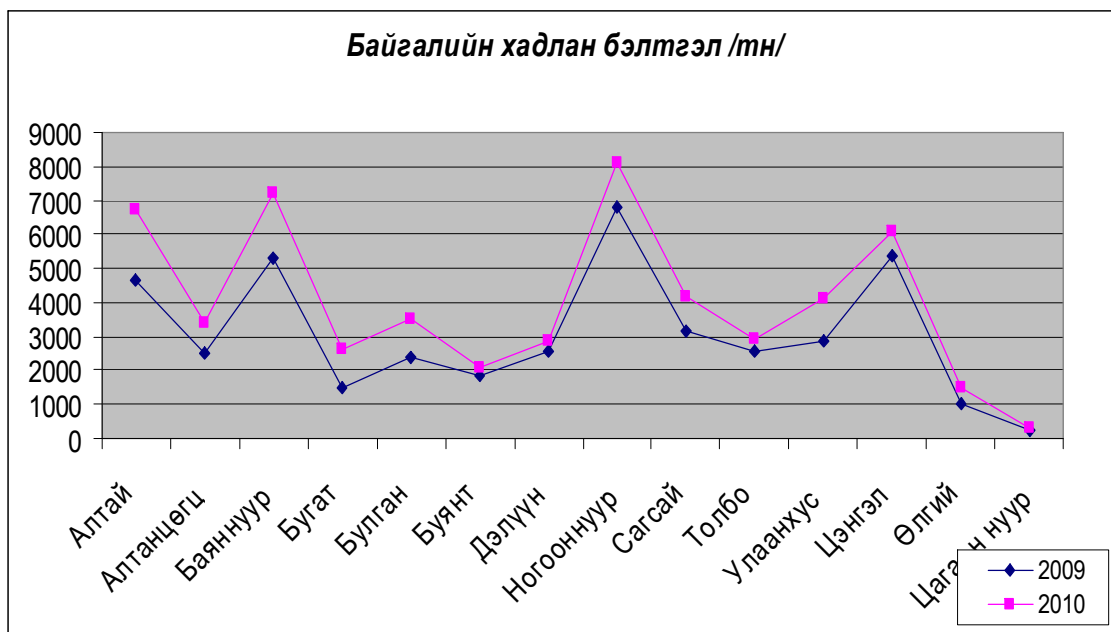
Сумын нэр	Үр тариа		Төмс		Хүнсний ногоо	
	хураасан талбай	авсан ургац	хураасан талбай	авсан ургац	хураасан талбай	авсан ургац
Алтанцөгц			90.0	945.0	41.0	492.0
Баяннуур	6	28.7	125.0	1968.0	47.0	705.0
Бугат	4.6	19.5	6.0	35.0	0.2	2.0
Булган	8.2	11.8	46.0	230.0	12.4	31.0
Буянт			1.0	4.2		
Дэлүүн			1.0	6.5	0.3	3.5
Ногооннуур			13.0	91.0	1.0	7.8
Сагсай			19.5	299.0	2.0	33.0
Толбо			1.6	3.0	0.3	0.3
Улаанхус			4.5	46.0	2.5	8.2
Цэнгэл			6.7	30.2	3.8	8.6
Өлгий			30.0	335.0	15.0	180.0
<i>Дүн</i>	18.8	60.0	344.3	3992.9	125.5	1471.4

Сумын нэр	Өнгөрсөн оны мөн үе			Өнгөрсөн оноос зөрүү		
	Үр тариа	Төмс	Хүнсний ногоо	Үр тариа	Төмс	Хүнсний ногоо
Алтанцөгц		680.0	292.0	0	265	200
Баяннуур		1662.0	596.0	28.7	306	109
Бугат		40.0	4.5	19.5	-5.0	-2.5
Булган	4.1	175.8		7.7	54.2	16.3
Дэлүүн		0.8		0	5.7	0.3
Ногооннуур		130.0		0	-39.0	21
Сагсай		225.0	16.3	0	74.0	16.7
Толбо				0	3.0	0.315
Улаанхус		17.2	6.0	0	28.8	2.2
Цэнгэл		25.6	10.9	0	4.6	-2.3
Өлгий		330.0	160.0	0	5.0	20
<i>Дүн</i>	4.1	3286.4	1085.7	55.9	706.5	385.7

Байгалийн хадлан бэлтгэлийн явцын мэдээ

/ 2010 оны 10-р сарын 01-ний байдлаар /

	Төлөвлөгөө	Гүйцэтгэл	Хувь	Малын тэжээл	Гар тэжээл	Өнгөрсөн оны мөн үе	Өнгөрсөн оны мөн үетэй харьцуулсан хувь
Алтай	2500	6574	263.0		150.0	4650	141.4
Алтанцөгц	2800	3350	119.6		200.0	2510	133.5
Баяннуур	4500	6480	144.0		190.0	5300	122.3
Бугат	2000	2500	125.0		130.0	1500	166.7
Булган	2200	3401	154.6		344.0	2412	141.0
Буянт	2000	2066	103.3		221.0	1845	112.0
Дэлүүн	2500	2842.5	113.7		517.5	2576	110.3
Ногооннуур	3500	7800	222.9		195.0	6800	114.7
Сагсай	2800	4150	148.2		615.0	3150	131.7
Толбо	2500	2910	116.4		490.0	2590	112.4
Улаанхус	3200	4120	128.8		460.0	2875	143.3
Цэнгэл	3300	6100	184.8		320.0	5381	113.4
Өлгий	1800	1500	83.3		100	1000	150.0
Цагаан нуур	250	270	108.0			250	0.0
Бусад аж ахуйн нэгжүүд	3000	2430	81.0			0	
<i>Дүн</i>	38850	56493.5	145.4	0	3932.5	42839	131.9



Аж үйлдвэрийн нийт бүтээгдэхүүний үйлдвэрлэлт

2010 оны 12-р сар

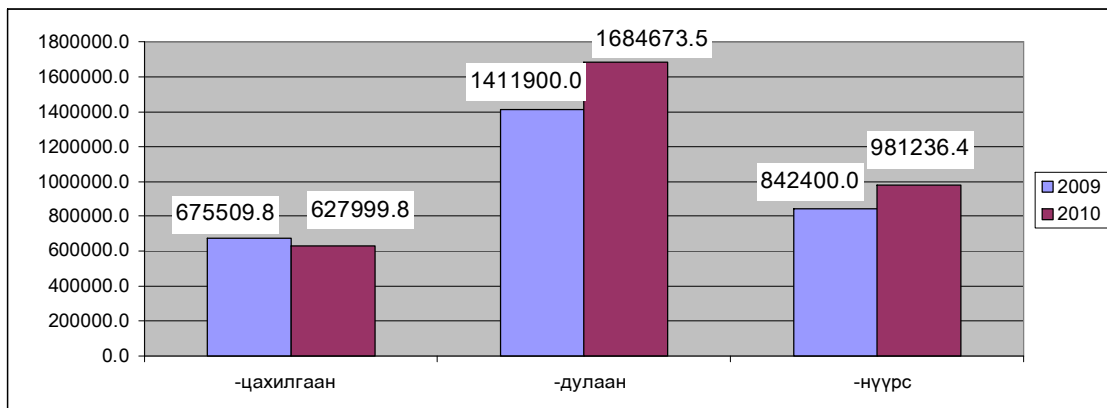
Нэр төрөл	Үйлдвэрлэлт /мян.төг/					2010
	12-р сар			Өссөн дүн		2009
	2009	2010	хувь	2009	2010	хувь
Нийт дүн	1103525.3	847978.7	76.8	8019979.2	5039775.1	62.8
-цахилгаан	56244.5	61123.8	108.7	675509.8	627999.8	93.0
-дулаан	269400.0	227995.7	84.6	1411900.0	1684673.5	119.3
-нүүрс	125654.5	147416.9	117.3	842400.0	981236.4	116.5
-хүнс	37267.9	32530.8	87.3	194900.0	256131.4	131.4
-модон эдлэл	8740.0	2959.6		67900.0	46584.3	68.6
-өлөн гэдэс	17004.3	9882.5	7.0	190142.4	115287.3	60.6
-оёдол.эсгий эдлэл	1125.5	390.0	34.7	25526.3	7035.6	27.6
-төмөр эдлэл	400.0	350.0	87.5	2500.0		0.0
-цэвэр ус	5099.8	14567.5	285.6	153638.7	169390.9	110.3
-бохир ус	10897.8	23629.0	216.8	235992.0	259199.2	109.8
-гянт болд				288200.0	34600.0	12.0
-улаан тоосго				74200.0	94690.0	127.6
-угаасан ноос	104748.0	327132.9	312.3	2609300.0	684546.7	26.2
-стандарт блок				36330.0	30000.0	82.6
-шохой				20000.0		0.0
-ном хэвлэл					7600.0	
-хатуу зөөлөн цаас	110.0			440.0		
-Гурил,хивэг	4800.0			4800.0	40800.0	
-мах бэлтгэх	462033.0			1186300.0		

Нэр төрөл	Борлуулалт / мян төг/					2010
	12-р сар			Өссөн дүн		2009
	2009	2010	хувь	2009	2010	хувь
Нийт дүн	1912349.2	3389041.3	177.2	7062463.1	8211486.1	116.3
-цахилгаан	56244.5	61123.8	108.7	675509.8	627999.8	93.0
-дулаан	221300.0	227995.7	103.0	1340300.0	1684673.5	125.7
-нүүрс	125654.5	147416.9	117.3	842484.4	981236.4	116.5
-хүнс	38269.5	51294.8	134.0	194900.0	266615.3	136.8
-модон эдлэл	8240.0	2959.6	35.9	59365.0	46584.6	78.5
-өлөн гэдэс	101807.6	45286.3	44.5	234465.8	113240.0	48.3
-төмөр эдлэл	400.0	350.0	87.5	2500.0	5000.0	200.0
-оёдол,эсгий эдлэл	1125.5	390.0	34.7	25526.3		0.0
-цэвэр ус	5099.8	14567.5	285.6	153638.7	169390.9	110.3
-бохир ус	10897.8	23629.0	216.8	235992.0	259199.2	109.8
-гянт болд				277735.9		0.0
-угаасан ноос	1110363.0	2814027.7		2697945.2	3896556.4	144.4
-улаан тоосго				57240.0	97690.0	170.7
-стандарт блок				9400.0	22500.0	239.4
-барилгын хийц				7713.0		0.0
-мах бэлтгэх	232947			232947.0		0.0
-шохой				10000.0		0.0
-Гурил,хивэг				4800.0	40800.0	850.0

Аж үйлдвэрийн гол нэр төрлийн бүтээгдэхүүн үйлдвэрлэлт

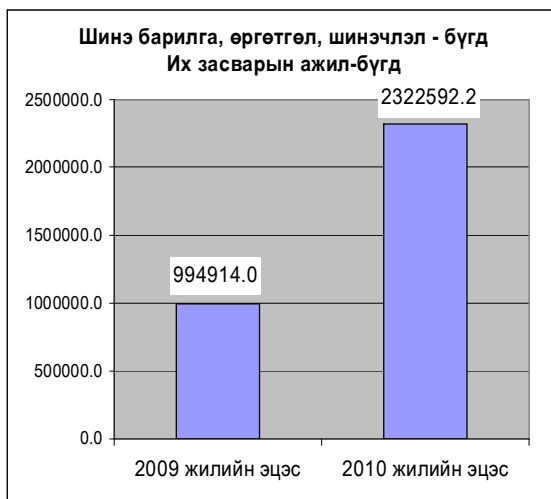
2010 оны 12-р сар /биет хэмжээгээр өссөн дүнгээр/

Бүтээгдэхүүний нэр төрөл	Хэмжих нэгж	Үйлдвэрлэлт		
		12-р сар		2010%
		2009	2010	2009
Цахилгаан эрчим хүч:	мян.квт.ц	20621.4	21477.4	104
-дамжуулан борлуулсан	мян.квт.ц	20621.4	21477.4	104
Дулааны эрчим хүч	мян.г.кал	41.3	64.1	155.2
Нүүрс	мян.тн	45.9	55.3	120.4
Гоймон	тн	2.5	0.9	36
Хиам болон утсан мах	тн		13.2	
Нарийн боов	тн	59.9	90.7	151.4
Печенье	тн	1.5	0.3	20
Архи	мян.л	6.3	7.5	119
Иоджуулсан давс	тн	3.3	1.7	51.5
Өндөг	мян/шир	28.3	3.4	12
Бялуу	тн	0.3	0.1	33.4
Талх	тн	39.7	42.2	106.3
Чихэр	тн	2.8	1.5	53.5
Чацаргааны сироп	мян/л		0.3	
Гурил	тн	5.0	80	1600
Хивэг	тн		40	
Барилгын хаалга цонх	мян.төг	59800.0	46584.3	78
Төмөр эдлэл,пийч	шир	60.0	134	233.3
Өлөн гэдэс	мян.гогцоо	130.0	57.3	44
Оёдол.эсгий эдлэл	мян.төг	24945	4736.5	18.9
Хулдаазан хэвлэл	м2		194.4	
Цэвэр ус	мян.м3	155.7	209.9	134.8
Бохир ус	мян.м3	183.4	256	139.5
Угаасан ноос	тн	856.7	720.6	84.2
Улаан тоосго	мян.шир	548	711	129.7
Гянт болд	тн	16.4	17.3	105.4
Стандарт блок	мян.шир	38	32	84.2
Шохой	тн	20		
Малын мах	тн	799		
Вакуум цонх	м2	31.6	182	575.9



Барилга угсралт их засварын ажил

Барилга байгууламжийн төрлөөр	мян/төг		
	2009 он 4-р улирал	2010 он 4-р улирал	2010/2009
Шинэ барилга, өргөтгөл, шинэчлэл - бүгд	5300188.0	4616123.8	87
Орон сууцны барилга-Тоосгон		7700.0	
Орон сууцны барилга-Бусад	440000.0	52500.0	11.9
Орон сууцны бус барилга-Үйлдвэрийн		40000.0	
Орон сууцны бус барилга-Эмнэлэг	62500.0	1566305.1	25дах
Орон сууцны бус барилга-Сургууль, соёлын	3039873.5	961687.1	31.6
Орон сууцны бус барилга-Контор(албан тасалгааны зориулалттай)	35660.0	13000.0	36.4
Орон сууцны бус барилга-бусад(агуулах, гараж, бусад)	40230.0	43755.0	108.7
Инженерийн барилга байгууламж-Авто замын		1029870.0	
Инженерийн барилга байгууламж-Гүүр,гүүрэн гарц	1534267.3	634777.8	41.3
Инженерийн барилга байгууламж-Далан, суваг, шугам сүлжээ	118857.2	199834.8	168.1
Инженерийн барилга байгууламж-Бусад(зам талбайн ажил бусад)	28800.0	66694.0	231.5
Их засварын ажил-бүгд	994914.0	2322592.2	233.4
Их засварын ажил-Орон сууцны бус	994914.0	386468.4	38.8
Их засварын ажил-Инженерийн барилга байгууламж		1936123.8	
Барилга угсралт, их засварын ажил-бүгд	6295102.0	6938716.0	110.2
Авто замын урт-Асфальт	0.0	21.3	
Авто замын урт-Сайжруулсан	650.0	666.0	102.4
Гүүр-Бетон/уртааш м/	278.7	181.8	65.2
Гүүр-Бусад/уртааш м/	129.9	65.0	50.2
Нийт ажиллагчид-Бүгд(дундаж тоо)	573.0	627.0	109.4
Барилгын ажиллагчид(дундаж тоо)	536.0	587.0	109.5
Үүнээс: инженер техникийн ажилтан(дундаж тоо)	77.0	82.0	106.4
Мэргэжлийн ажилчид(дундаж тоо)	392.0	461.0	117.6
Аж ахуйн нэгжийн нийт ажиллагсадын-цалингын сан	570399.0	659850.5	115.6
Барилгын ажиллагсадын-цалингын сан	472507.0	574999.5	121.6



БАЯН-ӨЛГИЙ АЙМГИЙН ХЭРЭГЛЭЭНИЙ ҮНИЙН ИНДЕКС /ӨСӨЛТ/

2010 оны 12-р сарын 30-ны байдлаар

	жин	Харьцуулсан хувь /өсөлт,бууралт/		
		2010-12/	2010-12/	2010-12/
		2005-12	2009-12	2010-11
ЕРӨНХИЙ ИНДЕКС	1	183.7	111.6	101.7
01. ХҮНСНИЙ БАРАА, СОГТУУРУУЛАХ БУС УНДАА	0.3825	202.7	112.6	104.4
01.1 ХҮНСНИЙ БАРАА	0.3633	204.6	113.3	104.6
1 01.1.1 ТАЛХ, ГУРИЛ, БУДАА	0.1763	233.3	135.3	100.0
2 01.1.2 МАХ, МАХАН БҮТЭЭГДЭХҮҮН	0.0908	227.8	174.5	130.2
3 01.1.4 СҮҮ, СҮҮН БҮТЭЭГДЭХҮҮН, ӨНДӨГ	0.0122	193.1	83.5	104.8
4 01.1.5 ТӨРӨЛ БҮРИЙН ӨӨХ, ТОС	0.0208	154.9	92.4	104.5
5 01.1.6 ЖИМС, ЖИМСГЭНЭ	0.0028	219.6	97.7	100.0
6 01.1.7 ХҮНСНИЙ НОГОО	0.0196	200.4	140.7	101.9
7 01.1.8 СААХАР, ЖИМСНИЙ ЧАНАМАЛ, ЗӨГИЙН БАЛ, ЧИХЭР	0.0344	201.0	111.6	100.0
0 01.1.9 ХҮНСНИЙ БУСАД БҮТЭЭГДЭХҮҮН	0.0064	150.2	106.4	100.0
01.2 СОГТУУРУУЛАХ БУС УНДАА	0.0192	171.2	100.7	100.0
02. СОГТУУРУУЛАХ УНДАА, ТАМХИ, МАНСУУРУУЛАХ БОДИС	0.0328	171.3	100.3	100.0
02.1 СОГТУУРУУЛАХ УНДАА	0.0231	172.2	99.8	100.0
02.2 ТАМХИ	0.0097	169.4	101.2	100.0
03. ХУВЦАС, БӨС БАРАА, ГУТАЛ	0.1985	147.9	127.1	100.0
03.1 ХУВЦАС, БӨС БАРАА	0.1278	154.8	128.0	100.0
03.1.1 ХӨВӨН, БӨС БАРАА	0.0055	120.8	111.2	100.0
03.1.2 БҮХ ТӨРЛИЙН ХУВЦАС	0.1196	157.9	130.4	100.0
ЭРЭГТЭЙ БЭЛЭН ХУВЦАС	0.0519	174.4	136.7	100.0
ЭМЭГТЭЙ БЭЛЭН ХУВЦАС	0.0607	121.5	108.7	100.0
ХҮҮХДИЙН БЭЛЭН ХУВЦАС	0.0070	191.8	153.2	100.0
03.1.3 ЖИЖИГ ЭДЛЭЛ, ХЭРЭГСЭЛ	0.0027	153.5	115.1	100.0
03.2 ГУТАЛ	0.0707	136.5	125.5	100.0
04. ОРОН СУУЦ, УС, ЦАХИЛГААН, ХИЙН БОЛОН БУСАД ТҮЛШ	0.0798	185.5	105.9	100.0
04.1 ОРОН СУУЦНЫ ТЕХНИКИЙН БОЛОН ЗАСВАРЫН ҮЙЛЧИЛГЭЭ	0.0068	186.2	88.9	100.0
04.2 УСАН ХАНГАМЖ БОЛОН ОРОН СУУЦНЫ БУСАД ҮЙЛЧИЛГЭЭ	0.0007	242.1	109.7	100.0
04.3 ЦАХИЛГААН, ХИЙН БОЛОН БУСАД ТҮЛШ	0.0723	183.0	108.0	100.0
05. ГЭР АХУЙН ТАВИЛГА, ГЭР АХУЙН БАРАА	0.0253	154.8	105.7	100.0
05.1 ГЭР АХУЙН ТАВИЛГА, ХЭРЭГСЭЛ, ХИВС БОЛОН ШАЛНЫ БУСАД	0.0076	160.2	101.0	100.0
05.2 ГЭР АХУЙН ОЁМОЛ, НЭХМЭЛ ЭДЛЭЛ	0.0030	135.7	121.0	100.0
05.3 ГЭР АХУЙН ЦАХИЛГААН БАРАА	0.0008	101.3	100.0	100.0
05.4 ГЭР АХУЙН ШИЛЭН ЭДЛЭЛ, САВ СУУЛГА	0.0017	149.6	108.2	100.0
05.5 ГЭР АХУЙ, ЦЭЦЭРЛЭГИЙН ЗОРИУЛАЛТТАЙ ХӨДӨЛМӨРИЙН Б	0.0035	163.1	129.1	100.0
05.6 ГЭР АХУЙН ЦЭВЭРЛЭГЭЭНИЙ БОЛОН БУСАД ЖИЖИГ БАРАА,	0.0087	194.8	106.8	100.0
06. ЭМ, ТАРИА, ЭМНЭЛГИЙН ҮЙЛЧИЛГЭЭ	0.0059	192.2	93.9	101.5
06.1 ЭМ, ТАРИА, ЭМНЭЛГИЙН ХЭРЭГСЭЛ	0.0041	163.9	91.0	102.0
06.2 АМБУЛТОРЫН ҮЙЛЧИЛГЭЭ	0.0014	253.3	126.7	100.0
06.3 ЭМНЭЛЭГТ ХЭВТЭЖ ҮЗҮҮЛСЭН ҮЙЛЧИЛГЭЭ	0.0004	437.1	100.0	100.0
07. ТЭЭВЭР	0.1170	195.6	106.9	100.0
07.1 ТЭЭВРИЙН ХЭРЭГСЛИЙН ХУДАЛДАН АВАЛТ	0.0178	258.9	116.3	100.0
07.2 ХУВИЙН ТЭЭВРИЙН ХЭРЭГСЛИЙН ЗАСВАР, ҮЙЛЧИЛГЭЭ	0.0740	158.3	96.4	100.0
07.3 ТЭЭВРИЙН ҮЙЛЧИЛГЭЭ	0.0252	135.9	99.9	100.0
08. ХОЛБООНЫ ХЭРЭГСЭЛ, ШУУДАНГИЙН ҮЙЛЧИЛГЭЭ	0.0150	93.9	117.6	100.0
08.1 ХОЛБООНЫ ҮЙЛЧИЛГЭЭ	0.0150	93.9	117.6	100.0
09. АМРАЛТ, ЧӨЛӨӨТ ЦАГ, СОЁЛ	0.0271	112.8	101.3	100.0
09.1 ДҮРС, ГЭРЭЛ ЗУРАГ, МЭДЭЭЛЛИЙГ БОЛОВСРУУЛАХ ТОНОГ ТӨХӨ	0.0089	100.8	100.1	100.0
09.2 ЧӨЛӨӨТ ЦАГ, СОЁЛЫН ҮЙЛЧИЛГЭЭ	0.0050	95.1	94.2	100.0
09.3 НОМ, СОНИН, БИЧГИЙН ХЭРЭГСЭЛ	0.0131	129.5	103.5	100.0
10. БОЛОВСРОЛЫН ҮЙЛЧИЛГЭЭ	0.0505	226.0	113.0	100.0
10.1 БОЛОВСРОЛЫН ҮЙЛЧИЛГЭЭ	0.0505	226.0	113.0	100.0
11. ЗОЧИД БУУДАЛ, НИЙТИЙН ХООЛ, ДОТУУР БАЙРНЫ ҮЙЛЧИЛГЭЭ	0.0365	206.7	98.3	100.0
11.1 НИЙТИЙН ХООЛНЫ ҮЙЛЧИЛГЭЭ	0.0059	208.4	97.8	100.0
11.2 ЗОЧИД БУУДАЛ ДОТУУР БАЙРНЫ ҮЙЛЧИЛГЭЭ	0.0307	200.0	100.0	100.0
12. БУСАД БАРАА, ҮЙЛЧИЛГЭЭ	0.0291	153.5	105.4	100.0
12.1 ХУВЬ ХҮНД ХАНДСАН ҮЙЛЧИЛГЭЭ	0.0116	141.4	109.2	100.0
12.2 ХУВЬ ХҮНИЙ ЭД ЗҮЙЛ, ХЭРЭГЛЭЛ	0.0048	196.0	97.0	100.0
12.3 САНХҮҮГИЙН ҮЙЛЧИЛГЭЭ	0.0127	100.0	100.0	100.0

Ажилгүйчүүдийн 2010 оны 12 -р сарын мэдээ

Сумын нэр	2009-XII		2010-XII		Хөдөлмөрийн насны 1000 хүнд ногдох ажилгүйчүүд		Эхний 12 сард ажилд орсон	2010 % 2009
	Бүгд	Үүнээс эмэгтэй	Бүгд	Үүнээс эмэгтэй	2009-XII	2010-XII		
Алтай	39	25	51	7	18	23	34	130.8
Алтанцөгц	42	18	48	9	25	27	79	114.3
Баяннуур	30	13	30	10	13	11	83	100.0
Бугат	34	17	20	8	16	10	14	58.8
Булган	40	21	45	25	12	15	71	112.5
Буянт	27	10	21	9	17	15	39	77.8
Дэлүүн	56	21	51	5	15	13	152	91.1
Ногооннуур	32	13	48	17	9	13	133	150.0
Сагсай	26	11	41	19	9	15	96	157.7
Толбо	31	15	37	10	15	17	60	119.4
Улаанхус	28	14	38	20	6	8		135.7
Цэнгэл	53	20	75	37	12	17	40	141.5
Өлгий	809	326	592	309	47	34	507	73.2
Цагааннуур	45	22	43	8	52	50	42	95.6
Дүн	1292	546	1140	493	24	21	1350	88.2

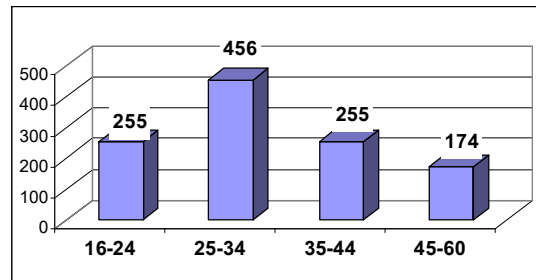
Ажилгүйчүүдийн тоо, боловсролоор

Үзүүлэлтүүд	2010- XII сар
Дээд	212
Тусгай дунд	71
Техник мэргэжлийн	87
Бүрэн дунд	498
Бүрэн бус дунд	229
Бага	43
Бүгд	1140



Ажилгүйчүүдийн тоо, насны бүлгээр

Үзүүлэлтүүд	2010- XII сар
16-24	255
25-34	456
35-44	255
45-60	174
Бүгд	1140



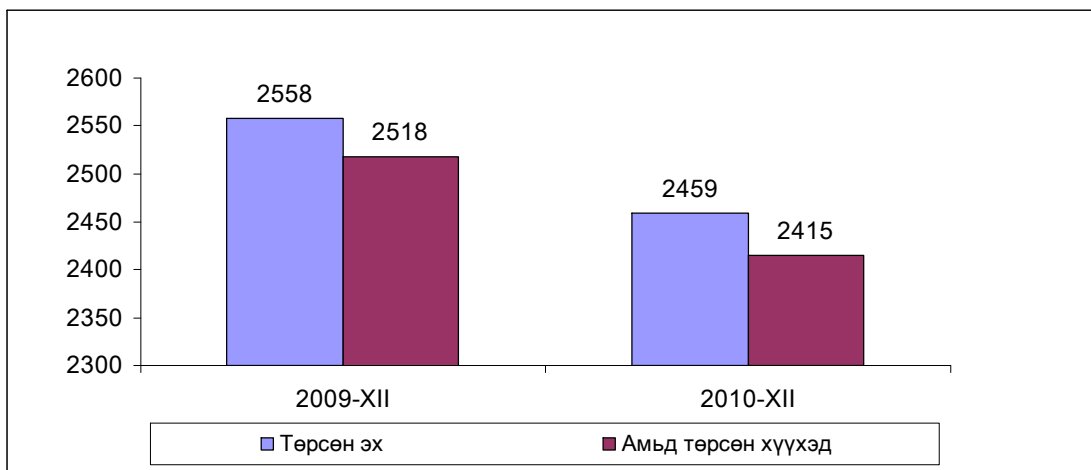
ЭРҮҮЛ МЭНДИЙН САЛБАРЫН ЗАРИМ ҮЗҮҮЛЭЛТҮҮД

Сум, салбарын нэр	0-1 насны хүүхдийн эндэгдэл			1-5 насны хүүхдийн эндэгдэл			Эхийн эндэгдэл		
	2009-XII	2010-XII	2010-XII %	2009-XII	2010-XII	2010-XII%	2009-XII	2010-XII	2010-XII %
			2009-XII			2009-XII			2009-XII
Алтай	3	1	33.3	1	1	100.0			
Алтанцөгц	3	2	66.7	2	1	50.0			
Баяннуур	4	2	50.0	3	3	100.0			
Бугат	1	2	200.0		1				
Булган	11	2	18.2		2				
Буянт	1	2	200.0	3					
Дэлүүн	3	2	66.7	1			1		
Ногооннуур	3	3	100.0	3	5	166.7			
Сагсай	4	2	50.0						
Толбо	5	3	60.0	1	1	100.0			
Улаанхус	4	2	50.0	1	1	100.0			
Цэнгэл	4	4	100.0	1	4	400.0	1		
Өлгий	22	28	127.3	9	6	66.7	3	1	33.3
Цагааннуур									
Хотгор									
Халамжийн эмнэлэг									
Фатиха									
Шипахана									
ДҮН	68	55	80.9	25	25	100.0	5	1	20.0

Сум, салбарын нэр	Халдварт өвчин			Амбулаторын үзлэг			Ор хоногийн төлөвлөгөөний биелэлт		
	2009-XII	2010-XII	2010-XI%	Төлөвлөгөө	Гүйцэтгэл	Хувь	Төлөвлөгөө	Гүйцэтгэл	Хувь
			2009-XI						
Алтай	15	12	80.0	10800	15069	139.5	5440	5800	106.6
Алтанцөгц	10	12	120.0	8000	9500	118.8	3200	3165	98.9
Баяннуур	24	9	37.5	10800	10504	97.3	7040	5645	80.2
Бугат	24	18	75.0	5400	6400	118.5	2240	3095	138.2
Булган	16	11	68.8	9200	8650	94.0	7680	7868	102.4
Буянт	13	24	184.6	8700	7010	80.6	3200	3085	96.4
Дэлүүн	51	19	37.3	12800	15138	118.3	10880	9284	85.3
Ногооннуур	42	31	73.8	12800	14045	109.7	9920	9309	93.8
Сагсай	33	7	21.2	10800	11930	110.5	7040	8476	120.4
Толбо	10	20	200.0	10800	11345	105.0	6400	7132	111.4
Улаанхус	58	23	39.7	12800	22760	177.8	10880	12565	115.5
Цэнгэл	82	23	28.0	12800	12950	101.2	9600	9610	100.1
Өлгий	490	509	103.9	229600	221753	96.6	84020	80567	95.9
Цагааннуур	7	13	185.7	4200	4237	100.9	2880	2906	100.9
Халамжийн эмнэлэг				8400	8590	102.3	6600	10000	151.5
Фатиха				2800	9236	329.9	9920	16994	171.3
Шарапат				2800	1720	61.4	3300	3862	117.0
Нурлы				2800	1767	63.1	3300	2507	76.0
ДҮН	875	731	83.5	376300	392604	104.3	193540	201870	104.3

Эрүүл мэндийн салбарын үндсэн үзүүлэлт

Үзүүлэлтүүд	Хэмжих нэгж	2009-XII сар	2010-XII сар	Урьд оноос зөрүү	Өнгөрсөн онтой харьцуул-сан хувь
Төрсөн эх	тоо	2558	2459	-99	96.1
Амьд төрсөн хүүхэд	тоо	2518	2415	-103	95.9
Эхийн эндэгдэл	тоо	5	1	-4	20.0
0-1 насны хүүхдийн эндэгдэл	тоо	68	55	-13	80.9
	1000 амьд төрөлтөд	27.0	22.8	-4.2	84.3
1-5 насны хүүхдийн эндэгдэл	тоо	25	25		100.0
	1000 амьд хүүхдэд	2.3	1.9	-0.3	85.6
Нас баралт	тоо	530	533	3	100.6
	1000 хүнд	5.6	5.7	0.1	101.6
Халдварт өвчин	тоо	875	731	-144	83.5
	10000 хүнд	93.2	78.6	-14.6	84.4
-цусан суулга	тоо	1	3	2	300.0
-мөөгөнцөр	тоо				
-гепатит	тоо	408	357	-51	87.5
-мэнэн	тоо		1	1	
-тарвган тахал	тоо	1	1		100.0
-бруцеллөз	тоо	1	2	1	200.0
-сүрье	тоо	33	37	4	112.1
-заг хүйтэн	тоо	319	237	-82	74.3
-тэмбүү	тоо	14	10	-4	71.4
-трихомоноз	тоо	98	70	-28	71.4
-салхин цэцэг	тоо				
-хамуу	тоо		13	13	



Сумуудын орлогын төлөвлөгөөний биелэлт

/ ТБӨ орсон дүн /

д/д	Сумын нэр	12-р сар				Орон нутгийн орлогын гүйцэтгэл, өссөн дүнгээр
		Төлөвлөгөө	Гүйцэтгэл	Үүнээс: орон нутгийн орлогын гүйцэтгэл	Төлөвлөгөөний биелэлт-ийн хувь	
1	Алтай	7393.1	23335.1	23335.1	315.6	79699.7
2	Алтанцөгц	3583.1	8047.3	8047.3	224.6	49778.4
3	Баяннуур	5674.7	9120.6	9120.6	160.7	64525.3
4	Бугат	2341.5	12659.0	12659	540.6	52535.7
5	Булган	2759.3	19726.5	19726.5	714.9	81872.6
6	Буянт	2491.4	10450.0	10450	419.4	45739.1
7	Дэлүүн	5313.0	36281.6	36281.6	682.9	108606.6
8	Ногооннуур	13055.0	25154.0	25154.0	192.7	94681.6
9	Сагсай	6097.8	15059.3	15059.3	247.0	77452.9
10	Толбо	5814.9	17069.7	17069.7	293.6	84216.2
11	Улаанхус	11666.3	31611.6	31611.6	271.0	147018.4
12	Цэнгэл	17734.0	25746.1	25746.1	145.2	135649.0
13	Цагааннуур	6346.6	10571.6	10571.6	166.6	85327.5
14	Өлгий	15082.3	16833.4	16833.4	111.6	128313.0
15	Татварын хэлтэс	238348.2	452863.2	452863.2	190.0	2136996.6
	Дүн	343701.2	714529.0	714529.0	207.9	3372412.6

д/д	Сумын нэр	жилийн эхнээс, өссөн дүнгээр				
		Өнгөрсөн оны мөн үе	Төлөвлөгөө	Гүйцэтгэл	Төлөвлөгөөний биелэлт-ийн хувь	Урьд онтой харьцуулсан хувь
1	Алтай	61480.0	61300.0	79699.7	130.0	129.6
2	Алтанцөгц	45026.7	45215.2	49778.4	110.1	110.6
3	Баяннуур	57432.7	64482.4	64525.3	100.1	112.3
4	Бугат	43226.6	42069.2	52535.7	124.9	121.5
5	Булган	101439.1	71008.2	81872.6	115.3	80.7
6	Буянт	40492.7	40054.2	45739.1	114.2	113.0
7	Дэлүүн	118738.2	96637.5	108606.6	112.4	91.5
8	Ногооннуур	98236.3	84345.0	94681.6	112.3	96.4
9	Сагсай	69623.9	66645.5	77452.9	116.2	111.2
10	Толбо	63146.8	66529.3	84216.2	126.6	133.4
11	Улаанхус	119634.9	112229.4	147018.4	131.0	122.9
12	Цэнгэл	98463.8	94510.2	135649.0	143.5	137.8
13	Цагааннуур	76465.3	87472.3	85327.5	97.5	111.6
14	Өлгий	255785.3	122243.1	128313.0	105.0	50.2
15	хэлтэс	2118365.3	1823814.5	2136996.7	117.2	100.9
	Дүн	3367557.6	2878556.0	3372412.7	117.2	100.1

Орлогын нэр төрлийн төлөвлөгөөний биелэлт, мян.төг / 2010 оны 12-р сарын30 /

Орлогын нэр төрлүүд	Урьд оны мөн үе	Төлөв- лөгөө	Гүйцэт- гэл	Хувь	Урьд онтой харьцуул- сан хувь
Татварын орлого	3126856.3	2718590.8	3110258.8	114.4	99.5
ААН-ийн орлого	42345.3	55000.0	132596.3	241.1	313.1
Хүн амын орлого	1772401.5	1637550.5	1859104.5	113.5	104.9
-Цалин	1541610.4	1505550.4	1661244.9	110.3	107.8
-Мал бүхий иргэний	23825.7		38.0		0.2
-ХЭАА	3176.0		44.4		1.4
-Патент ба жишгээр ногдуулсан	20529.8	22000.2	25727.8	116.9	125.3
-Дундын суутгал/хүнд олгосон/	183259.6	110000.0	172049.8	156.4	93.9
Авто тээврийн	152128.6	156000.0	166844.8	107.0	109.7
Онцгой албан татвар	15577.5	20000.0	16520.8	82.6	106.1
НӨАТ-ын	634914.4	363594.0	365723.4	100.6	57.6
Үл хөдлөх хөрөнгийн албан татвар	29096.6	35000.0	38557.1	110.2	132.5
ҮХХөрөнгө борлуулсны	6170.2	13700.0	36254.0	264.6	587.6
Буу	6114.0	6500.0	6339.0	97.5	103.7
Бусад төлбөр	468108.2	431246.3	488318.9	113.2	104.3
-Улсын тэмдэгтийн	60259.6	42500.0	73758.3	173.5	122.4
-Ашигт малтмалын нөөц ашигласны төлбөр	59726.0	1098.0	7447.0	678.2	12.5
-Газрын төлбөр	59036.7	52000.0	58565.0	112.6	99.2
-Ойгоос түлээ мод ашигласны төлбөр	17139.4	12000.0	22364.9	186.4	130.5
-Ус,рашаан ашигласны төлбөр	1839.7	2100.0	1663.7	79.2	90.4
-АМХАТЗөвшөөрлийн хураамж	165964.7	295888.3	289482.5	97.8	174.4
-АМ-аас бусад байгалийн баялаг ашиглахад олгох зөвшөөрөл	9776.7		450.0		
-Ангийн зөвшөөрөл	50244.0	18000.0	26783.7	148.8	53.3
-Түгээмэл тархацтай ашигт малтмал ашигласны төлбөр	2921.5	7660.0	7803.8	101.9	267.1
Татварын бус	354362.4	159965.2	262153.8	163.9	74.0
-Хүү торгууль	27975.6	14000.0	40377.0	288.4	144.3
- Төсөвт газрын өөрийн орлого	45528.6				0.0
-Бусад	279858.2	145965.2	221776.8	151.9	79.2
Төсвийн нийт орлого	3481218.7	2878556.0	3372412.6	117.2	96.9

Аймгийн төсөвт байгуулагуудын өглөг

/ 12-р сарын 30-ны байдлаар /

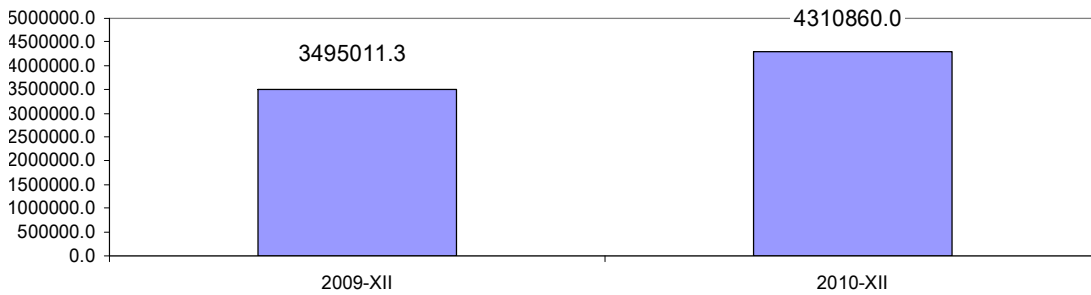
Үзүүлэлтүүд	Нийт өглөг /мян.төг/	Ү ү н э э с				
		Ажиллагсд ад олгох цалин	Нийгмийн даатгалын шимтгэл	Түлш халаалт	тээвэр, шатахуун	Эм
Сарын эхний үлдэгдэл	600847.4	114042.0	64291.3	158606.0	36257.1	134276.5
Тухайн сард үүссэн өглөг	198048.9	110416.5	61920.1	19295.5	9649.8	3200.2
Тухайн сард төлөгдсөн өглөг	221153.6	110416.5	30939.5	73093.8	9798.1	11757.9
Сарын эцэсийн үлдэгдэл	577742.7	151557.8	60104.9	104807.7	36108.8	125718.8

Орон нутгийн төсвийн зарлагын гүйцэтгэл

2010 оны 12-р сарын 30- ны байдлаар

Зардал, төрлөөр	Урьд оны мөн үе	Төлөвлөгөө	Гүйцэтгэл	Хувь	Урьд онтой харьцуулсан хувь
Орон нутгийн зарлагын дүн	3495011.3	3541660.9	4310860.0	121.7	123.3
Бараа үйлчилгээний зардал	3188083.3	3259360.0	4023087.0	123.4	126.2
-Цалин хөлс, урамшуулал	1685839.9	1843452.5	1862111.8	101.0	110.5
-Нийгмийн даатгал	187974.6	202637.8	205309.4	101.3	109.2
-Бараа үйлчилгээний бусад	1314268.8	1213269.7	1955665.8	161.2	148.8
Хөрөнгийн ба бусад зардал	129577.3	282300.9	287773.0	101.9	222.1

Орон нутгийн төсвийн зарлага



Касс, хадгаламж зээлийн мэдээ

/12-р сарын 30-ны байдлаар /

Банкны нэр	Өнгөрсөн оны мөн үеийн гүйцэтгэл /сая.төг/	Бүгд /сая.төг/	Ү ү н э э с		
			ХААН банк	Хадгаламж банк	Төрийн банк
Банкны зузаатгалаар авсан	14663.0	25301.1	12820.0	9220.0	250.0
Кассын орлого	113504.8	162911.7	73481.1	33847.5	4665.9
Монгол банкинд тушаасан	15348.2	22256.2	173.2	334.2	1300.3
Кассын зарлага	112586.7	165571.4	85894.2	42542.3	3655.3
Зээлийн өрийн үлдэгдэл	25659.2	32520.3	20592.3	1908.9	726.3
Үүнээс: хугацаа хэтэрсэн зээл	2486.1	25.4	16.7		2.7
Иргэдийн хадгаламж	14812.4	24924.1	11051.0	3099.4	669.2

Улсын төсвийн зарлагын гүйцэтгэл

2010 оны 12- сарын 30-ны байдлаар

	Салбарын нэр	Нийгмийн даатгалын шимтгэл			Цалин хөлс		
		Төлөвлөгөө	Гүйцэтгэл	Хувь	Төлөвлөгөө	Гүйцэтгэл	Хувь
1	Нийтийн ерөнхий үйлчилгээ	8111.7	7835.9	96.6	82620.3	82065.5	99.3
2	Нийгмийн хэв журам	9877.3	9600.7	97.2	512974.4	528006.8	102.9
3	Боловсрол	1340332.3	1137288.3	84.9	12184935.6	10299820.3	84.5
4	Эрүүл мэнд	255697.6	251049.1	98.2	2910529.8	2921654.4	100.4
5	Нийгмийн хангамж, нийгмийн халамж	14920.1	14920.1	100.0	135633.5	135633.5	100.0
6	Онцгой байдлын газар	4758.8	4758.8	100.0	228003.4	228003.4	100.0
7	ХАА, ой ан агнуур	8740.2	8603.1	98.4	420996.0	420900.9	100.0
8	Мэргэжлийн байгууллагууд	75450.5	72823.8	96.5	685902.4	668310.8	97.4
	Бүх зардлын дүн	1717888.5	1506879.8	87.7	17161595.4	15284395.6	89.1

	Салбарын нэр	Бараа үйлчилгээний бусад зардал			Бүх зарлагын дүн		
		Төлөвлөгөө	Гүйцэтгэл	Хувь	Төлөвлөгөө	Гүйцэтгэл	Хувь
1	Нийтийн ерөнхий үйлчилгээ	24783.6	22520.0	90.9	116096.3	112906.4	97.3
2	Нийгмийн хэв журам	123886.1	79152.1	63.9	690465.2	689434.3	99.9
3	Боловсрол	5371318.4	6008969.9	111.9	20955297.2	19774594.1	94.4
4	Эрүүл мэнд	1865904.4	1846315.6	99.0	5704187.9	5784029.0	101.4
5	Нийгмийн хангамж, нийгмийн халамж	40928.4	43775.7	107.0	192522.5	195349.8	101.5
6	Онцгой байдлын газар	60185.5	69252.9	115.1	442920.7	459784.2	103.8
7	ХАА, ой ан агнуур	53986.4	49706.6	92.1	565713.7	565232.6	99.9
8	Мэргэжлийн байгууллагууд	268277.3	152583.8	56.9	701352.9	913007.7	130.2
	Бүх зардлын дүн	7809270.1	8272276.6	105.9	29368556.4	28494338.1	97.0

Аймгийн хэмжээнд гарсан гэмт хэргийн тоо

/ өссөн дүнгээр, 2010 оны 12-р сарын 30-ны байдлаар /

Д/Д	Үзүүлэлтүүд	Өнгөрсөн оны мөн үед гарсан гэмт хэрэг бүгд	Гарсан гэмт хэрэг бүгд	Учрал	Бусдыг хорлоход хүргэх амиа	Бусдын бие мах-бодод болгоомжгүй гэмтэл учруулах	Хүчин	Өмчийн хулгай	үүнээс		
									Иргэний хөрөнгийн өмч	Малын	халаасны хулгай
1	Алтай	14	12		1	4		2	2		
2	Алтанцөгц	10	18			2		13	2	11	
3	Баяннуур	11	17		1	11		2	1	1	
4	Бугат	13	18			6	1	8	2	6	
5	Булган	3	6		2	2		1	1		
6	Буянт	12	13		2	4		1		1	
7	Дэлүүн	6	12			7					
8	Ногооннуур	21	25			8		11	4	7	
9	Сагсай	14	20			9		7	1	6	
10	Толбо	7	5		1	3					
11	Улаанхус	17	15			8	1	4	2	2	
12	Цэнгэл	21	17			6		1	1		
13	Өлгий	161	200	1	7	99	1	49	41	3	1
14	Цагааннуур	3									
15	Дүн	313	378	1	14	169	3	99	57	37	1

Д/Д	Үзүүлэлтүүд	Танхай	Дээрэм	Булаалт	Залилан	авто тээврийн гэмт хэрэг	Бусад	Эрүүлжүүлэгдсэн	Урьд онтой харьцуулсан хувь	Ял эдэлсэн хэрэг	Эзэнгүй
1	Алтай	2					3		85.7		
2	Алтанцөгц						3		180.0		
3	Баяннуур	1			1		1		154.5		
4	Бугат					1	2		138.5	1	
5	Булган						1		200.0		
6	Буянт	1					5		108.3	1	
7	Дэлүүн					1	4		200.0	1	
8	Ногооннуур						6		119.0	2	
9	Сагсай	1					3		142.9	1	
10	Толбо					1			71.4		
11	Улаанхус						2		88.2		
12	Цэнгэл					1	9		81.0	1	
13	Өлгий	4			1	13	23	854	124.2	7	36
14	Цагааннуур										
15	Дүн	9			2	17	62	854	120.8	14	36