



Аймгийн Статистикийн хэлтсийн мэдээлэл АЙМГИЙН НИЙГЭМ, ЭДИЙН ЗАСГИЙН БАЙДАЛ СТАТИСТИКИЙН МЭДЭЭЛЭЛ 2012/12

Хүн ам, нийгмийн үзүүлэлтүүд

2012 оны жилийн эцэст аймгийн суурин хүн ам 88689 болж, өнгөрсөн оноос 685 хүнээр буурсан байна. Нийт хүн амын дотор эрэгтэйчүүд болон эмэгтэйчүүдийн хувийн жин тэнцүү ба 35,8 хувийг хүүхэд, 59,2 хувийг хөдөлмөрийн насны хүн ам, 5,0 хувийг өндөр настан эзэлж байна. 100 ба түүнээс дээш настай 10 хүн тоологдов. Хүн амын 33,2 хувь нь аймгийн төвд оршин суудаг. Нийт 20689 өрх тоологдсоны 33,4 хувийг аймгийн төвийн, 17,4 хувийг сумын төвийн, 47,5 хувийг хөдөөгийн өрх тус тус эзэлж байна.

Жилийн эцсийн байдлаар 2568 эх амаржиж, амьд төрөлт 2546 болж, өнгөрсөн оны мөн үеийн хэмжээнд байна. 1 хүртэлх насандаа 59 хүүхэд, 1-5 насандаа 12 хүүхэд тус тус эндэж, эхийн эндэгдлийн 3 тохиолдол гарч, өнгөрсөн оноос 1 хүнээр нэмэгдсэн байна. Эрүүл мэндийн байгууллагуудын орхоногийн төлөвлөгөө 0,3 хувиар, амбулаторын үзлэгийн төлөвлөгөө 3,7 хувиар тус тус тасалсан байна. Халдварт өвчнөөр өвчлөгчдийн тоо 298 болж өнгөрсөн оны мөн үеийнхээс 36,5 хувиар буурсан ба нийт халдварт өвчний 42,9 хувийг заг хүйтэн, 21,5 хувийг гепатит, 11,4 хувийг сүрье, 10,1 хувийг трихомоноз, 7,0 хувийг тэмбүү, 6,4 хувийг гахайн хавдар, 0,7 хувийг цусан суулга өвчинөөр өвчилөгчид тус тус эзэлж байна.

Сумдын засаг даргын тамгын газар болон аймгийн хөдөлмөр халамж үйлчилгээний хэлтсийн хөдөлмөр эрхлэлтийн албанд бүртгэлтэй ажилгүйчүүдийн тоо 513 болж өнгөрсөн оны мөн үеээс 1087 хүнээр буюу 67,9 хувиар буурсан байна. Нийт ажилгүйчүүдийн 38,6 хувийг эмэгтэйчүүд эзэлж байна. Ажилгүй иргэний 63,3 хувийг 16-34 насны залуучууд эзэлж байгаагийн 18,7 хувийг дээд боловсролтой залуучууд байна. Оны эхнээс 1528 шинэ ажлын байр бий болсоны 36,3 хувийг байнгын, 63,7 хувийг улирлын чанартай ажлын байр эзэлж байна. Үүний 36,1 хувь нь хөдөө аж ахуйд, 27,2 хувь нь барилгын салбарт бий болсон байна.

Цагдаагийн хэлтсийн мэдээгээр 2012 онд аймгийн хэмжээнд 467 хэрэг бүртгэгдсэн нь өмнөх оны мөн үеийнхээс 35,4 хувиар нэмэгдсэн байна. Нийт гэмт хэргийн 23,6 хувийг хулгай, 50,9 хувийг бусдын бие махбодод гэмтэл учруулсан гэмт хэрэг эзэлж байна. Эзэнгүй хэрэг 35 гарсан ба нийт хэргийн 31,5 хувийг согтуугаар үйлдсэн хэрэг эзэлж байна. Нийт 1079 хүн эрүүлжүүлэгдсэн байна.

Хөдөө аж ахуй

2012 оны жилийн эцсийн мал тооллогын урьдчилсан дүнгээр 1410503 толгой мал тооллуулсан, үүнээс Тэмээ 4192, Адуу 51705, Үхэр 87198, Хонь 574376, ямаа 693032 толгой байна. Өнгөрсөн онтой харьцуулахад 107717 толгойгоор буюу 8.3 хувиар өссөн байна. Өнгөрсөн оныхоос Толбо сумын малын тоо 14906, Дэлүүн 13880, Буянт 13293, Алтанцөгц 12046, Сагсай 11804, Баяннуур сум 11060 толгойгоор тус тус өсгөсөн байна. Жилийн эцсийн байдлаар нийт 10606 толгой мал хорогдсон нь өнгөрсөн оны мөн үетэй

харьцуулахад 3437 толгойгоор буюу 24.5 хувиар бага ба нийт хорогдсон мал нь оны эхний малын 0,8 хувийг эзэлж байна. Оны эхний хээлтэгч малын 88.6 хувь буюу 501822 толгой хээлтэгч мал төллөж, төл бойжилт 97.6 хувьтай, төлийн хорогдол өнгөрсөн оныхоос 1976 толгойгоор буюу 13.5 хувиар бага байна.

Аймгийн хэмжээгээр 39300 тн хадлан бэлтгэх төлөвлөгөөтэйгээс 58274 тн хадлан бэлтгэж төлөвлөгөө 148.3 хувиар давж биелэгдсэн байна. Бэлтгэсэн хадлан өнгөрсөн оны мөн үеийнхээс 6.8 хувиар буурсан байна. Аймгийн хэмжээгээр тариалалтын эцсийн мэдээгээр нийт 1226.3 га-д тариалалт хийсэн нь өнгөрсөн оныхоос 25.3 га-гаар өссөн, үүний 38 га-д үр тариа, 375 га-д төмс, 141.3 га-д хүнсний ногоо, 672 га-д малын тэжээл тус тус тариалалт хийж, 4161.7 тн төмс, 1690.2 тн хүнсний ногоо, 88 тн үр тариа хураасан нь өнгөрсөн оны мөн үеийнхээс үр тариа 26.1 тн-оор, төмс 111.7 тн, хүнсний ногоо 100.2 тн-оор тус тус нэмэгдсэн байна.

Аж үйлдвэр

2012 оны жилийн эцсийн байдлаар аж үйлдвэрийн нийт бүтээгдэхүүн үйлдвэрлэлт дамжуулан борлуулсан цахилгааныг оролцуулаад 8084.6 сая төгрөгний үйлдвэрлэлт хийсэн нь өнгөрсөн оны мөн үетэй харьцуулахад 0.8 хувиар, борлуулалт нь 1.4 хувиар тус тус өссөн байна. Аж үйлдвэрийн салбарын өсөлтөнд голлон нөлөөлж байгаа хүчин зүйл нь угаасан ноосны үйлдвэрлэлт, мөн 2012 онд их хэмжээний гулууз мах бэлтгэж экспортлож, 12870.0 сая төгрөгний барилга угсралт, их засварын ажил хийгдсэн нь өнгөрсөн оны мөн үетэй харьцуулахад 28.9 хувиар өссөн байна.

Макро эдийн засгийн үзүүлэлтүүд

Хэрэглээний бараа үйлчилгээний ерөнхий индекс жилийн эцсийн байдлаар өнгөрсөн оны мөн үетэй харьцуулахад 14,4 хувиар, өнгөрсөн 11-р сартай харьцуулахад 0,7 хувь, суурь он буюу 2010 оны жилийн эцэстэй харьцуулахад 24,6 хувиар тус тус өссөний дотор барааны бүлгээр авч үзвэл өнгөрсөн сараас хүнсний бараа, согтууруулах бус ундаа 1,5 хувиар, хувцас, бөс бараа, гутал 0,3 хувиар, орон сууц, ус, цахилгаан, хийн болон бусад түлш 0,1 хувиар, гэр ахуйн тавилга, гэр ахуйн бараа 4,0 хувиар, холбооны хэрэгсэл, шуудангийн үйлчилгээ 0,1 хувиар, зочид буудал, нийтийн хоол, дотуур байрны үйлчилгээ 0,6 хувиар, бусад бараа, үйлчилгээ 5,9 хувиар өсч, шатахууны үнийн өөрчлөлтөөс хамаараад тээврийн салбарын хэрэглээний үнийн индекс 0,6 хувиар буурсан байна.

Төсвийн орлого, зарлага

2012 оны татварын орлогын төлөвлөгөөний биелэлт 132.1 хувьтай байна. Төвлөрсөн төсвийн орлого 146.2 хувиар давж биелэгдсэний дотор аж ахуйн нэгжийн орлогын албан татвар 35.9 хувиар, НӨАТ татвар 56.8 хувиар, онцгой албан татвар 34,3 хувиар давж биелэгдэж, агаарын бохирдлын төлбөр 68.4 хувиар тасалсан байна.

Орон нутгийн төсвийн татварын орлогын гүйцэтгэл 29,9 хувиар давж биелэгдсэн ба газрын төлбөр 35,8 хувиар, улсын тэмдэгтийн хураамж 2,2 дахин,

хүн амын орлогын албан татвар 36,2 хувиар, өөрөө явагч тээврийн хэрэгслийн албан татвар 7.5 хувиар, үл хөтлөх хөрөнгийн албан татвар 44,0 хувиар, ойгоос түлээ мод бэлтгэж ашигласны хураамж 14,2 хувиар, бууны албан татвар 4,8 хувиар, татварын бус орлого 16,5 хувиар давж биелэгдсэн ба ҮХХөрөнгө борлуулсны орлого 34,2 хувиар, түгээмэл тархацтай ашигт малтмал ашигласны хураамж 42,7 хувиар, ус рашаан ашигласны төлбөр 23,1 хувиар тасалсан байна. Орлогын төлөвлөгөөг Өлгий сум 3,5 хувиар тасалдуулж, бусад бүх сум 9,6-гаас 37,4 хувиар давуулан биелүүлсэн байна.

Оны эхнээс улсын төвлөрсөн төсвөөс 52382.5 сая төгрөг зарцуулсаны 59.1 хувийг цалинд, 6,2 хувийг НД Шимтгэлд, 26.8 хувийг бараа үйлчилгээний болон бусад зардалд зарцуулсан байна. Орон нутгийн төсвөөс 8541.1 сая төгрөг зарцуулав. Үүний 42.5 хувийн цалин, 4,6 хувийн нийгмийн даатгалын шимтгэл, 49.9 хувийг бусад зардал тус тус эзэлж байна.

Банк, зээл, хадгаламж

Аймгийн монгол банкны салбарын мэдээгээр арилжааны банкууд 57866,5 сая төгрөгийн зузаатгал авч 49247,5 сая төгрөг Монгол банкинд шилжүүлсэн байна. Зээлийн өөрийн үлдэгдэл 68773,4 сая төгрөг байгаа нь арилжааны банкууд иргэд, аж ахуйн нэгжүүдэд лизингийн, бизнесийн, орон сууц худалдан авах, малчдын гэх мэт зээлийн бүтээгдэхүүний төрөл олширч байгаатай холбоотой юм. Хугацаа хэтэрсэн зээл 294,0 сая төгрөг, иргэдийн хадгаламжийн үлдэгдэл 41481,2 сая төгрөг байна.

Статистикийн хэлтэс

Үндсэн үзүүлэлтүүд, жил бүрийн 12-р сарын байдлаар

Үзүүлэлтүүд	ХЭМЖИХ НЭГЖ	2011	2012	<u>2012</u> %/ 2011
Төрсөн хүүхдийн тоо	"-	2546	2546	100.0
1000 хүнд ногдох төрөлт	"-	28.5	28.5	99.8
Нас барсан: бүгд	"-	478	441	92.3
1000 хүнд ногдох нас баралт	"-	5.4	4.9	92.1
Эхийн эндэгдэл	"-	2	3	150.0
Нялхсын эндэгдэл	"-	63	59	93.7
Нялхасын нас баралт /1000 амьд төрсөн хүүхдэд/	"-	24.7	23.2	93.7
Халдварт өвчнөөр өвчлөгчид	"-	469	298	63.5
Ажилгүйчүүдийн тоо	хүн	1600	513	32.1
Том малын зүй бус хорогдол	толгой	14043	10606	75.5
Аж үйлдвэрийн бүтээгдэхүүний үйлдвэрлэл /сая.төг/	сая.төг	8023.9	8084.0	100.7
Төсвийн нийт орлого (оны үнээр)	"-	4226.3	6525.9	154.4
Төсвийн зарлага (оны үнээр)	"-	39514.5	60923.6	154.2
Иргэдийн хадгаламж	"-	33069.6	41481.1	125.4
Хэрэглээний өмнөх сараас	хувь	101.2	100.7	99.5
үнийн өөрчлөлт 12 сарын байдлаар	хувь	109.9	114.4	104.1

АЙМГИЙН СУУРИН ХҮН АМЫН ТОО, 2012 ОНЫ ЭЦСИЙН БАЙДЛААР

сум	Бүгд	насны бүлгээр											
		0-4	5	6	7	8	9	10	11	12	13	14	15
Өлгий	29458	3083	604	569	537	565	622	589	630	656	585	587	559
Алтай	3631	419	85	86	58	85	85	74	79	95	79	83	85
Алтанцөгц	2738	340	68	62	50	65	70	60	67	65	57	55	62
Баяннуур	4554	500	103	98	98	116	141	107	123	110	110	83	100
Бугат	3251	353	75	73	83	78	91	79	76	84	74	60	82
Булган	5020	633	121	115	104	119	127	115	118	100	98	122	101
Буянт	2438	275	39	48	41	64	37	52	51	65	49	61	44
Дэлүүн	7140	806	161	169	155	177	192	182	189	174	176	129	166
Ногооннуур	6856	938	174	167	148	142	137	143	120	110	140	148	149
Сагсай	4669	627	121	118	102	109	109	102	136	121	110	118	88
Толбо	3839	451	103	83	100	89	92	89	97	101	85	82	90
Улаанхус	7340	780	189	182	180	159	180	182	192	161	197	151	163
Цэнгэл	7755	929	197	186	201	214	197	192	210	175	182	190	165
ДҮН	88689	10134	2040	1956	1857	1982	2080	1966	2088	2017	1942	1869	1854

сум	насны бүлгээр												
	16	17	18	19	20-24	25-29	30-34	35-39	40-44	45-49	50-54	55-59	60+
Өлгий	600	674	755	618	3268	2770	2297	1975	1906	1586	1320	801	1302
Алтай	90	81	70	70	294	303	300	260	245	156	151	103	195
Алтанцөгц	61	59	47	39	230	222	237	208	145	118	104	74	173
Баяннуур	115	74	141	81	514	382	305	273	258	201	166	115	240
Бугат	68	72	97	86	297	245	238	237	204	135	98	85	181
Булган	130	101	104	94	474	441	368	337	279	217	193	143	266
Буянт	62	62	63	47	238	190	195	170	151	118	113	68	135
Дэлүүн	176	185	183	162	759	554	475	441	413	331	247	166	372
Ногооннуур	142	140	162	115	688	690	536	450	370	290	243	168	346
Сагсай	109	123	94	98	425	403	336	290	229	180	146	100	275
Толбо	90	86	106	86	318	271	273	255	252	197	113	94	236
Улаанхус	175	173	190	178	754	609	552	464	438	300	246	158	387
Цэнгэл	194	201	182	170	783	616	579	492	404	326	251	172	347
ДҮН	2012	2031	2194	1844	9042	7696	6691	5852	5294	4155	3391	2247	4455

ХҮН АМЫН ТОО, хүйс, байршлаар

СУМ	БҮХ ХҮН АМ			Үүнээс		
	Бүгд	Эрэгтэй	Эмэгтэй	аймгийн төв, тосгонд	Сумын төвд	Хөдөөд
				Бүгд	Бүгд	Бүгд
Өлгий	29458	14528	14930	29458		
Алтай	3631	1873	1758		859	2772
Алтанцөгц	2738	1364	1374		845	1893
Баяннуур	4554	2342	2212		1763	2791
Бугат	3251	1652	1599		986	2265
Булган	5020	2521	2499		903	4117
Буянт	2438	1241	1197		629	1809
Дэлүүн	7140	3562	3578		1574	5566
Ногооннуур	6856	3474	3382	1399	1518	3939
Сагсай	4669	2314	2355		1324	3345
Толбо	3839	1944	1895		1015	2824
Улаанхус	7340	3655	3685		1842	5498
Цэнгэл	7755	3876	3879		1872	5883
ДҮН	88689	44346	44343	30857	14144	43688

ӨРХИЙН ТОО

СУМ	Өрх - Бүгд	Үүнээс			
		аймгийн төвд	тосгонд	Сумын төвд	Хөдөөд
Өлгий	6906	6906			
Алтай	1028			248	780
Алтанцөгц	713			214	499
Баяннуур	948			359	589
Бугат	867			268	599
Булган	1117			226	891
Буянт	646			172	474
Дэлүүн	1481			319	1162
Ногооннуур	1683		362	367	954
Сагсай	1136			347	789
Толбо	873			230	643
Улаанхус	1591			421	1170
Цэнгэл	1700			428	1272
ДҮН	20689	6906	362	3599	9822

Баян-Өлгий аймагт 2012 оны эцэст бэлэн тоологдсон мал

д/д	Сумын нэр	Бэлэн тоологдсон бүгд	Ү ү н э э с				
			Тэмээ	Адуу	Үхэр	Хонь	Ямаа
1	Алтай	122834	405	6437	10357	58422	47213
2	Алтанцөгц	59338	437	2024	2760	18813	35304
3	Баяннуур	108243	428	3705	4203	31072	68835
4	Бугат	61714	25	1999	3275	25053	31362
5	Булган	81075	520	3942	6929	19395	50289
6	Буянт	87501	153	2576	5526	49851	29395
7	Дэлүүн	180361	263	6774	11488	68604	93232
8	Ногооннуур	124189	343	4508	5866	38702	74770
9	Сагсай	102663	283	4569	6503	48216	43092
10	Толбо	119052	78	3023	6100	61275	48576
11	Улаанхус	144615	659	4943	9626	67107	62280
12	Цэнгэл	199362	548	6612	10995	83012	98195
13	Өлгий	19556	50	593	3570	4854	10489
Дүн		1410503	4192	51705	87198	574376	693032

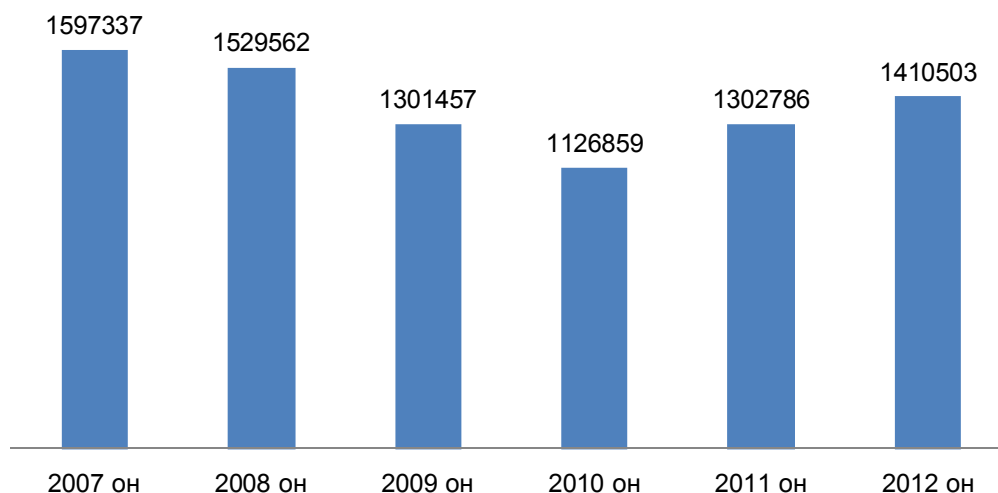
Бүгд	Ү ү н э э с 2011 оны эцэст					Өсөлт, бууралт (+,-)	Өсөлтийн хувь
	Тэмээ	Адуу	Үхэр	Хонь	Ямаа		
1E+05	371	5975	9523	51127	43792	12046	110.9
51472	381	1848	2178	15703	31362	7866	115.3
97183	393	3506	3450	26066	63768	11060	111.4
60706	32	1955	3190	24735	30794	1008	101.7
75666	506	3670	6397	17441	47652	5409	107.1
74208	136	2265	5124	39010	27673	13293	117.9
2E+05	250	6141	11291	59256	89543	13880	108.3
1E+05	355	4560	5718	36202	76310	1044	100.8
90859	263	4247	5846	40619	39884	11804	113.0
1E+05	78	2672	5240	50429	45727	14906	114.3
1E+05	621	4752	9028	62024	59345	8845	106.5
2E+05	577	6429	10790	80081	97242	4243	102.2
17243	29	512	3040	4218	9444	2313	113.4
1E+06	3992	48532	80815	506911	662536	107717	108.3

Малын өсөлт, бууралт, таван төрлөөр

д/д	Сумын нэр	Бүгд	Малын өсөлт, бууралт, таван төрлөөр /зөрүү -,+/ Тэмээ				
			Адуу	Үхэр	Хонь	Ямаа	
1	Алтай	12046	34	462	834	7295	3421
2	Алтанцөгц	7866	56	176	582	3110	3942
3	Баяннуур	11060	35	199	753	5006	5067
4	Бугат	1008	-7	44	85	318	568
5	Булган	5409	14	272	532	1954	2637
6	Буянт	13293	17	311	402	10841	1722
7	Дэлүүн	13880	13	633	197	9348	3689
8	Ногооннуур	1044	-12	-52	148	2500	-1540
9	Сагсай	11804	20	322	657	7597	3208
10	Толбо	14906	0	351	860	10846	2849
11	Улаанхус	8845	38	191	598	5083	2935
12	Цэнгэл	4243	-29	183	205	2931	953
13	Өлгий	2313	21	81	530	636	1045
Дүн		107717	200	3173	6383	67465	30496

Сүүлийн 6 жилийн малын тоо, толгойн өөрчлөлт

/Толгойн тоогоор/



Том малын зүй бус хорогдол

Сум	Хорогдсон том мал, бүгд		Өвчнөөр хорогдсон мал		Хорогдсон хээлтэгч	
	2011	2012	2011	2012	2011	2012
	I - XII	I - XII	I - XII	I - XII	I - XII	I - XII
Алтай	466	507	75	65	125	164
Алтанцөгц	423	854	189	300	170	337
Баяннуур	3897	3600	334	284	167	300
Бугат	1166	186	312	45	212	38
Булган	2732	1587	233	49	947	440
Буянт	462	301	103	109	21	32
Дэлүүн	1862	1285	313	271	481	446
Ногооннуур	371	439	74	143	153	17
Сагсай	432	543	80	56	86	102
Толбо	202	49	15	9	37	6
Улаанхус	1063	374	72	83	92	124
Цэнгэл	664	776	427	165	99	230
Өлгий	87	65	73	0	21	12
Цагааннуур	216	40	42	16	22	24
Дүн	14043	10606	2342	1595	2633	2272
Сум	Оны эхний малд хорогдлын эзлэх хувь		Нийт хорогдолд өвчнөөр хорогдсон малын эзлэх хувь		Оны эхний хээлтэгчид хорогдсон хээлтэгчийн эзлэх хувь	
	2011	2012	2011	2012	2011	2012
Алтай	0.5		12.8		0.3	
Алтанцөгц	1.7		35.1		1.4	
Баяннуур	3.7		7.9		0.6	
Бугат	0.3		24.2		0.1	
Булган	2.1		3.1		1.3	
Буянт	0.4		36.2		0.1	
Дэлүүн	0.8		21.1		0.6	
Ногооннуур	0.4		32.6		0.0	
Сагсай	0.6		10.3		0.3	
Толбо	0.0		18.4		0.0	
Улаанхус	0.3		22.2		0.2	
Цэнгэл	0.4		21.3		0.3	
Өлгий	0.4		0.0		0.2	
Цагааннуур	0.3		40.0		0.5	
Дүн	0.8		15.0		0.4	

Том малын зүй бус хорогдол, сумаар, таван төрлөөр

Сумын нэр	Хорогдсон том мал бүгд	Жилийн эцсийн байдлаар										
		Үүнээс					Өвчнөөр хорогдсон бүгд	Үүнээс				
		Тэмээ	Адуу	Үхэр	Хонь	Ямаа		Тэмээ	Адуу	Үхэр	Хонь	Ямаа
Алтай	507	0	103	35	198	171	65	0	23	2	26	14
Алтанцөгц	854	2	41	40	250	521	300	1	9	9	65	216
Баяннуур	3600	29	72	67	1514	1918	284	8	21	28	88	139
Бугат	186	0	12	24	73	77	45	0	2	7	19	17
Булган	1587	14	157	175	369	872	49	1	5	10	14	19
Буянт	301	0	18	42	110	131	109	0	5	19	42	43
Дэлүүн	1285	0	70	188	402	625	271	0	18	47	74	132
Ногооннуур	439	1	42	48	146	202	143	0	16	13	54	60
Сагсай	543	1	75	72	176	219	56	0	10	8	17	21
Толбо	49	0	11	5	15	18	9	0	0	0	6	3
Улаанхус	374	0	40	63	114	157	83	0	1	12	31	39
Цэнгэл	776	5	90	76	252	353	165	2	7	24	42	90
Өлгий	65	0	5	12	18	30	0	0	0	0	0	0
Цагааннуур	40	0	2	4	10	24	16	0	2	4	5	5
Дүн	10606	52	738	851	3647	5318	1595	12	119	183	483	798

Сумын нэр	Хорогдсон хээлтэгч бүгд	Үүнээс					Оны эхний хээлтэгчид эзлэх %	Өнгөрсөн он			Оны эхний эзлэх хувь
		Ингэ	Гүү	Үнээ	Хонь	Ямаа		Өнгөрсөн оны мөн үе	Урьд оноос зөрүү (+,-)		
									Өнгөрсөн	Урьд оноос зөрүү (+,-)	
Алтай	164	0	36	9	69	50	0.3	466	41	0.5	
Алтанцөгц	337	0	7	15	105	210	1.4	423	431	1.7	
Баяннуур	300	1	5	8	68	218	0.6	3897	-297	3.7	
Бугат	38	0	1	2	17	18	0.1	1166	-980	0.3	
Булган	440	3	45	73	107	212	1.3	2732	-1145	2.1	
Буянт	32	0	2	7	8	15	0.1	462	-161	0.4	
Дэлүүн	446	0	13	54	139	240	0.6	1862	-577	0.8	
Ногооннуур	17	0	2	3	7	5	0.0	371	68	0.4	
Сагсай	102	0	14	15	24	49	0.3	432	111	0.6	
Толбо	6	0	1	0	2	3	0.0	202	-153	0.0	
Улаанхус	124	0	9	25	39	51	0.2	1063	-689	0.3	
Цэнгэл	230	1	13	40	66	110	0.3	664	112	0.4	
Өлгий	12	0	0	0	4	8	0.2	87	-22	0.4	
Цагааннуур	24	0	0	0	5	19	0.5	216	-176	0.3	
Дүн	2272	5	148	251	660	1208	0.4	14043	-3437	0.8	

Төл бойжилтын мэдээ

		ТӨЛЛӨСӨН ХЭЭЛТЭГЧ						ЖИЛИЙН ЭЦСИЙН БАЙДЛААР					
								ХОРОГДСОН ТӨЛ					
Д/д	Сумын нэр	Бүгд	Ингэ	Гүү	Үнээ	Эм хонь	Эм ямаа	Бүгд	Ботго	Унага	Тугал	Хурга	Ишиг
1	Алтай	43970	40	1696	3314	22324	16596	707	5	50	105	217	330
2	Алтанцөгц	19201	116	515	888	7050	10632	972	5	19	45	357	546
3	Баяннуур	43502	112	1482	1768	13238	26902	3459	20	45	64	210	3120
4	Бугат	23886	5	598	1246	10954	11083	260	2	9	15	83	151
5	Булган	29262	73	941	2326	7972	17950	1283	11	86	135	322	729
6	Буянт	31030	12	620	1496	17541	11361	343		11	17	145	170
7	Дэлүүн	53844	34	1464	3032	24166	25148	1845	5	93	149	629	969
8	Ногооннуур	42730	82	958	1652	12829	27209	1257	3	17	33	255	949
9	Сагсай	35454	33	1114	1715	18098	14494	706	1	66	92	228	319
10	Толбо	35893	8	562	1580	19847	13896	116		13	13	59	31
11	Улаанхус	52500	108	1361	3010	26850	21171	666	4	19	61	262	320
12	Цэнгэл	79057	80	1510	3810	35747	37910	851	11	42	130	167	501
13	Өлгий	6763	6	203	1448	1542	3564	55		9	8	21	17
14	Цагааннуур	4730		30	190	2160	2350	108			8	40	60
Дүн		501822	709	13054	27475	220318	240266	12628	67	479	875	2995	8212

		Б О Й Ж С О Н Т Ө Л					ӨНГӨРСӨН ОНЫ МӨН ҮЕ					
Д/д	Сумын нэр	Бүгд	Ботго	Унага	Тугал	Хурга	Ишиг	Төлөлтийн хувь	Бойжилтын хувь	Төлийн хоргодол	Урьд онтой харьцуулсан %	Урьд оноос зөрүү(+,-)
1	Алтай	43263	35	1646	3209	22107	16266	91.3	98.4	747	94.6	-40
2	Алтанцөгц	18229	111	496	843	6693	10086	81.6	94.9	568	171.1	404
3	Баяннуур	40043	92	1437	1704	13028	23782	86.0	92.0	2537	136.3	922
4	Бугат	23626	3	589	1231	10871	10932	89.1	98.9	704	36.9	-444
5	Булган	28465	62	855	2191	7650	17707	86.8	97.3	2206	58.2	-923
6	Буянт	30687	12	609	1479	17396	11191	93.2	98.9	604	56.8	-261
7	Дэлүүн	51999	29	1371	2883	23537	24179	76.8	96.6	2683	68.8	-838
8	Ногооннуур	41473	79	941	1619	12574	26260	95.1	97.1	1253	100.3	4
9	Сагсай	34748	32	1048	1623	17870	14175	87.7	98.0	422	167.3	284
10	Толбо	35777	8	549	1567	19788	13865	89.0	99.7	253	45.8	-137
11	Улаанхус	51834	104	1342	2949	26588	20851	87.9	98.7	1021	65.2	-355
12	Цэнгэл	78206	69	1468	3680	35580	37409	96.2	98.9	1350	63.0	-499
13	Өлгий	6708	6	194	1440	1521	3547	90.0	99.2	70	78.6	-15
14	Цагааннуур	4622	0	30	182	2120	2290	96.8	97.7	186	58.1	-78
Дүн		489680	642	12575	26600	217323	232540	88.6	97.6	14604	86.5	-1976

Хаврын тариалалтын эцсийн мэдээ

Д/д	Сумын нэр	Нийт тариалсан талбай	Ү ү н э э с				
			Үр тариа	Үүнээс: Буудай	Төмс	Хүнсний ногоо	Малын тэжээл
1	Алтай	69.9			3.4	1.5	65.0
2	Алтанцөгц	156.0			68.0	43.0	45.0
3	Баяннуур	236.0	6.0		143.0	49.0	38.0
4	Бугат	24.4			12.0	1.4	11.0
5	Булган	97.7	8.0		49.0	10.7	30.0
6	Буянт	22.2			2	1	20
7	Ногооннуур	33.3			24.5	3.8	5.0
8	Дэлүүн	9.0			1.9	0.6	6.5
9	Сагсай	25.6			20.0	2.1	3.5
10	Толбо	38.6	10.0		2.5	1.1	25.0
11	Улаанхус	26.8			5.1	3.7	18.0
12	Цэнгэл	326.0	14.0		12.0	5.0	295.0
13	Өлгий	160.8			32.0	18.8	110.0
14	Цагааннуур	0.0					
Дүн		1226.3	38.0	0.0	375.0	141.3	672.0

Д/д	Сумын нэр	Нийт тариалсан талбай	Өнгөрсөн оны мөн үе				Өнгөрсөн оны зөрүү	
			Үр тариа	Төмс	Хүнсний ногоо	Малын тэжээл	Төмс	Хүнсний ногоо
1	Алтай	70		4	2	65.0	0	
2	Алтанцөгц	148.0		65.0	41.0	42.0	3	2
3	Баяннуур	267.0	9.0	140.0	48.0	70.0	3	1
4	Бугат	14.0		8.0	1.0	5.0	4	0.4
5	Булган	99.1	9.9	47.0	12.2	30.0	2	-1.5
6	Буянт	21.0		1	0	20	1	0.57
7	Ногооннуур	24.8		17.0	2.8	5	8	1.05
8	Дэлүүн	13.6		2.6	1.0	10	-1	-0.4
9	Сагсай	66.8		20.0	1.8	45	0	0.3
10	Толбо	23.6	1.9	1.9	0.6	19.2	1	0.5
11	Улаанхус	21.7		4.3	2.4	15	1	1.3
12	Цэнгэл	334.2	27.0	10.1	4.1	293	2	0.9
13	Өлгий	97.3		30.8	16.5	50	1	2.3
14	Цагааннуур	0.0					0	0
Дүн		1201.0	47.8	351.2	132.9	669.2	24	8.4

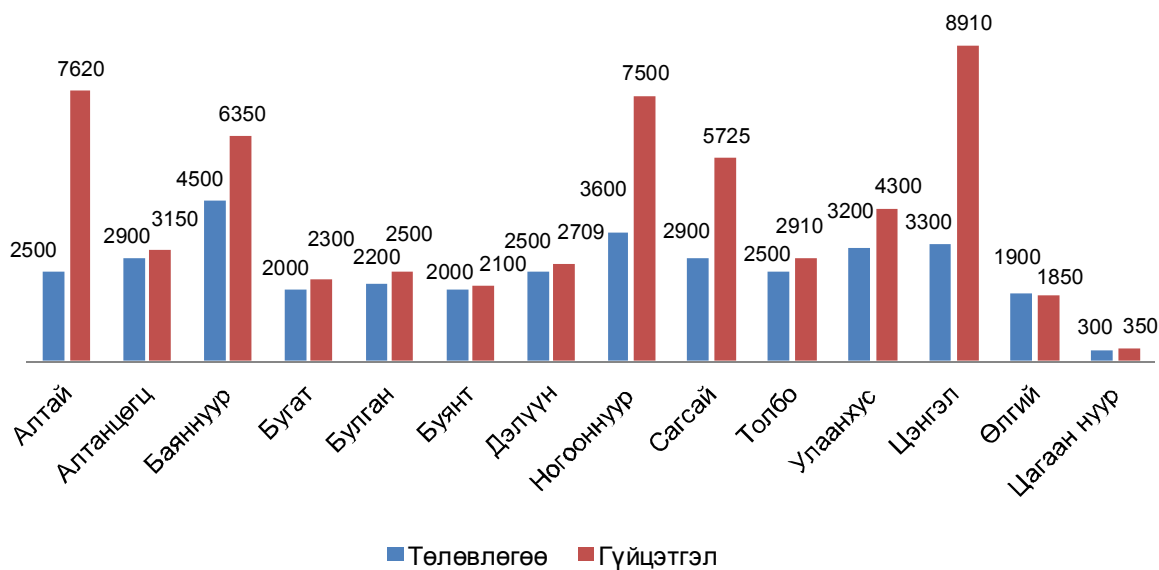
Ургац хураалтын эцсийн мэдээ

Сумын нэр	Үр тариа		Төмс		Хүнсний ногоо	
	хураасан талбай	авсан ургац	хураасан талбай	авсан ургац	хураасан талбай	авсан ургац
Алтай			3.4	27	1.5	9.5
Алтанцөгц			68	722.0	43.0	559.0
Баяннуур	6.0	36.0	143.0	2288.0	49.0	792.0
Бугат			12.0	12.5	1.4	5.0
Булган	8.0	16.0	49.0	240.0	10.7	30.0
Буянт			1.6	4.6	0.6	1.7
Дэлүүн			1.9	1.0	0.6	0.3
Ногооннуур			24.5	196.0	3.8	30.4
Сагсай			20.0	338.0	2.1	33.0
Толбо	10.0	16.0	2.5	5.0	1.1	2.0
Улаанхус			5.1	73.6	3.7	21.2
Цэнгэл	14.0	20.0	12.0	54.0	5	16.0
Өлгий			32.0	200.0	18.8	190.1
Дүн	38.0	88.0	375.0	4161.7	141.3	1690.2

Сумын нэр	Өнгөрсөн оны мөн үе			Өнгөрсөн оноос зөрүү		
	Үр тариа	Төмс	Хүнсний ногоо	Үр тариа	Төмс	Хүнсний ногоо
Алтай		27	8.5	0	0.0	1.0
Алтанцөгц		700.0	504.3	0	22.0	54.7
Баяннуур	36	2137.0	775.0	0	151.0	17.0
Бугат		11.6	2.9	0	0.9	2.1
Булган	20.0	234.0	33.0	-4	6.0	-3.0
Буянт		4.2	1.5	0	0.4	0.2
Дэлүүн		9.6	1.8	0	-8.6	-1.5
Ногооннуур		165.7	25.3	0	30.3	5.1
Сагсай		315.0	21.6	0	23.0	11.4
Толбо	5.9	4.0	1.0	10.1	1.0	1.0
Улаанхус		40.1	9.1	0	33.5	12.1
Цэнгэл		51.0	21.0	20	3.0	-5.0
Өлгий		350.8	185.0	0	-150.8	5.1
Дүн	61.9	4050.0	1590.0	26.1	111.7	100.2

Байгалийн хадлан бэлтгэлийн эцсийн мэдээ

	Төлөвлөгөө	Гүйцэтгэл	Хувь	Малын тэжээл	Гар тэжээл	Өнгөрсөн оны мөн үе	Өнгөрсөн оны мөн үетэй харьцуулсан хувь
Алтай	2500	7620	304.8	220.0	607.0	6785	112.3
Алтанцөгц	2900	3150	108.6	313.0	210.0	3280	96.0
Баяннуур	4500	6350	141.1	455.0	1100.0	5100	124.5
Бугат	2000	2300	115.0	20.0	180.0	2690	85.5
Булган	2200	2500	113.6	210.0	245.0	3051	81.9
Буянт	2000	2100	105.0	110	150.0	2100	100.0
Дэлүүн	2500	2709	108.4	25.0	315.0	2845	95.2
Ногооннуур	3600	7500	208.3	40.0		11700	64.1
Сагсай	2900	5725	197.4	42.0	700.0	5693	100.6
Толбо	2500	2910	116.4	80.0	570.0	3760	77.4
Улаанхус	3200	4300	134.4	150.0	1400.0	4120	104.4
Цэнгэл	3300	8910	270.0	2800.0		7320	121.7
Өлгий	1900	1850	97.4	400.0		1600	115.6
Цагаан нуур	300	350	116.7			280	125.0
Бусад аж ахуйн нэгжүүд	3000		0.0			2200	0.0
Дүн	39300	58274	148.3	4865.0	5477	62524	93.2



Хөдөө аж ахуйн зарим нэр төрлийн бүтээгдэхүүний үнэ, ханш

Д/ д	Бүтээгдэхүүний нэр	Хэмжих нэгж	Сарын дундаж үнэ, төгрөг					
			1-р сар	2-р сар	3-р сар	4-р сар	5-р сар	6-р сар
1	Гүүний сүү	л	3000	3000	3000	3000	3000	3000
2	Богийн сүү	л	1500	1800	1500	1600	1500	1250
3	Ямааны цагаан ноолуур	кг	50000	52000	50000	35000	43250	41000
4	Ямааны бор ноолуур	кг	50000	52000	50000	35000	43250	41000
5	Хонины ноос	кг						
6	Адууны дэл	кг	2500	2500	1500	1500	2150	2250
7	Адууны сүүл	кг	8000	8000	6500	5000	8000	9000
8	Адууны шир	ш	43500	44500	30000	20000	20000	25500
9	Үхрийн шир 1.8-2.3 метр	ш	22500	22500	21500	12500	20000	21500
10	Үхрийн шир 2.3 метрээс дээш	ш	27000	27000	25000			
11	Хонины ноостой нэхий	ш	14750	15000	3500	5000	4500	7000
12	Хонины ноосгүй нэхий	ш						
13	Ямааны ноолууртай арьс	ш	21750	22000	19000	10000		
14	Ямааны ноолуургүй арьс	ш					1750	3000

Д/ д	Бүтээгдэхүүний нэр	Хэмжих нэгж	Үнэ, төгрөг					
			7-р сар	8-р сар	9-р сар	10-р сар	11-р сар	12-р сар
1	Гүүний сүү	л	1750	2000	2000	2500	3000	3000
2	Богийн сүү	л	1000	1250	1500	1500	1800	2000
3	Ямааны цагаан ноолуур	кг	44500	42000	35000	35000	43000	50500
4	Ямааны бор ноолуур	кг	44500	42000	35000	35000	43000	50500
5	Хонины ноос	кг	450	550	550			
6	Адууны дэл	кг	2100	2250	2000	2200	2500	2500
7	Адууны сүүл	кг	8000	8000	8000	8000	10000	9000
8	Адууны шир	ш	27500	30000	33500	36500	42000	43000
9	Үхрийн шир 1.8-2.3 метр	ш	17500	20000	23000	25000	25000	25500
10	Үхрийн шир 2.3 метрээс дээш	ш					27000	27000
11	Хонины ноостой нэхий	ш		5250	6750	7500	12000	11000
12	Хонины ноосгүй нэхий	ш	4750					
13	Ямааны ноолууртай арьс	ш			6350	15000	23500	25750
14	Ямааны ноолуургүй арьс	ш	2250	3350				

Аж үйлдвэрийн салбарын бүтээгдэхүүний үйлдвэрлэлт /оны үнээр/

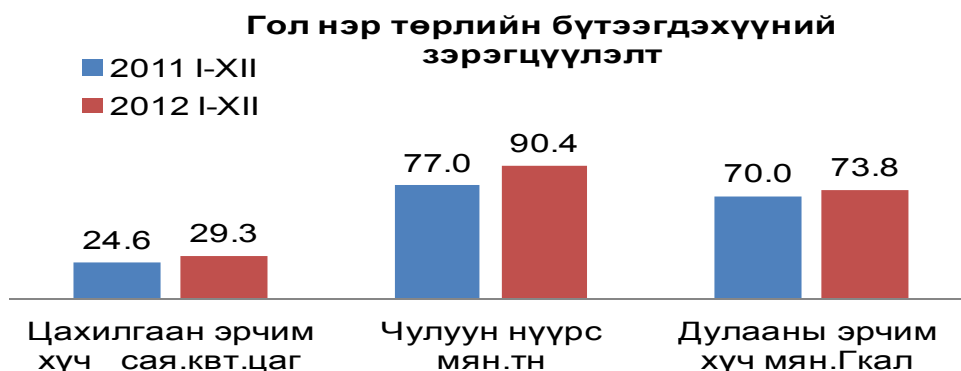
Бүтээгдэхүүний нэр	Үнийн дүнгээр (мян.төг)					
	2011 он		2012 он		харьцуулсан хувь	
	I-XII	XII	I-XII	XII	<u>2012</u> 2011 I- XII	<u>2012</u> 2011 - XII
Нийт үйлдвэрлэлт	8023533.9	1477529.4	8084196.0	1764150.0	100.8	119.4
Цахилгаан эрчим хүч	724858.6	73090.7	856230.8	84831.9	118.1	116.1
Чулуун нүүрс	1433410.2	301270.9	2016513.2	384332.0	140.7	127.6
Дулааны эрчим хүч	1964839.7	315454.8	2167035.2	400270.1	110.3	126.9
Хүнсний бүтээгдэхүүн	238465.0	41576.4	329195.4	76104.2	138.0	183.0
Мах бэлтгэл	323136.0		728000.0	56000.0	225.3	
Угаасан ноос	2402394.5	652145.8	1265798.2	666488.0	52.7	102.2
Хувцас, оёдол	73069.0	940.0	24890.0	2160.0	34.1	229.8
Барилгын хаалга, цонх	52169.3	4864.4	66440.1	44940.0	127.4	923.9
Ном хэвлэл	6300.0		10310.0	7310.0	163.7	
Тоосго , блок	295623.0	43600.0	151000.0		51.1	
Төмөр зуух, яндан	4925.0	175.0	2300.0	200.0	46.7	114.3
Түгээсэн цэвэр ус	209791.8	15866.5	226362.1	22201.4	107.9	139.9
Сувагжуулалт	294551.8	28544.9	240121.0	19312.4	81.5	67.7

Аж үйлдвэрийн салбарын бүтээгдэхүүний борлуулалт /оны үнээр/

Бүтээгдэхүүний нэр	Үнийн дүнгээр (мян.төг)					
	2011 он		2012 он		харьцуулсан хувь	
	I-XII	XII	I-XII	XII	<u>2012</u> 2011 I- XII	<u>2012</u> 2011 - XII
Нийт борлуулалт	8624195.2	2245983.6	8746597.8	2328662.0	101.4	103.7
Цахилгаан эрчим хүч	724858.6	73090.7	856230.8	84831.9	118.1	116.1
Чулуун нүүрс	1433410.2	301270.9	2016513.2	384332.0	140.7	127.6
Дулааны эрчим хүч	1964839.7	315454.8	2167035.2	400270.1	110.3	126.9
Хүнсний бүтээгдэхүүн	198101.0	41576.4	329195.4	76104.2	166.2	183.0
Мах бэлтгэл	323136.0		506000.0		156.6	
Угаасан ноос	3043419.8	1421540.0	2150200.0	1287000.0	70.7	90.5
Хувцас, оёдол	73069.0		24890.0	2160.0	34.1	
Барилгын хаалга, цонх	52169.3	4864.4	66440.1	44940.0	127.4	923.9
Ном хэвлэл	6300.0		10310.0	7310.0	163.7	
Тоосго , блок	295623.0	43600.0	151000.0		51.1	
Төмөр зуух, яндан	4925.0	175.0	2300.0	200.0	46.7	114.3
Түгээсэн цэвэр ус	209791.8	15866.5	226362.1	22201.4	107.9	139.9
Сувагжуулалт	294551.8	28544.9	240121.0	19312.4	81.5	67.7

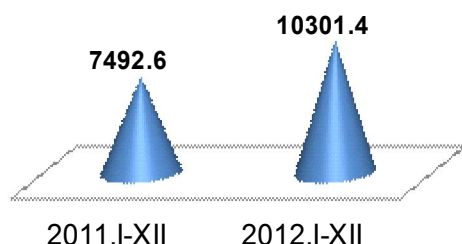
Аж үйлдвэрийн салбарын гол нэр төрлийн бүтээгдэхүүн үйлдвэрлэл

	Хэмжих нэгж	Жилийн эцсийн байдлаар		
		Жилийн эхнээс		2012
		2011	2012	2011 I-XII
Цахилгаан эрчим хүч	мян.квт.цаг	24789.6	29261.3	118.0
Чулуун нүүрс	мян.тн	77.0	90.4	117.4
Дулааны эрчим хүч	мян.Гкал	70.0	73.8	105.4
Хиамны зүйл	тн	14.1	14.5	102.8
Мах бэлтгэл	тн	136	91	66.9
Нарийн боов	тн	88.2	91.5	103.7
Жигнэмэг	тн	18.8	13.0	69.1
Бялуу	тн	0.8	0.1	12.5
Талх	тн	39.9	7.2	18.0
Гоймон	тн	2.0	1.6	80.0
Архи	мян.л	6.4	5.4	84.4
Сироп	мян.л	3.7	1.7	45.9
Амтат ус,ундаа	мян.л		10.2	
Угаасан ноос	тн	675.7	621.2	91.9
Хөшиг	ш	8	12	150.0
Костюм	хос	6	7	116.7
Монгол дээл,тэрлэг	ш	18	50	277.8
Торсог малгай	ш	120	210	175.0
Савхин цүнх	ш	25	40	160.0
Нэхий дээл	ш	1	2	200.0
Барилгын хаалга, цонх	м2	785.8	1060.3	134.9
Хуванцар хүрээтэй хаалга, цонх	м2	92.1	434.0	471.2
Модон сандал	ш	58	25	43.1
Албан тасалгааны модон ширээ	ш	19	6	31.6
Буйдан, диван, ор, сандал	ш	2	4	200.0
Хулдаазан хэвлэл	м2	275	576	
Ширмэн болон төмөр зуух, яндан	ш	135	59	43.7
Улаан тоосго	мян.шир	1652	800.0	48.4
Түгээсэн цэвэр ус	мян.м3	316.5	437.8	138.3
Сувагжуулалт	мян.м3	320.3	324.9	101.4

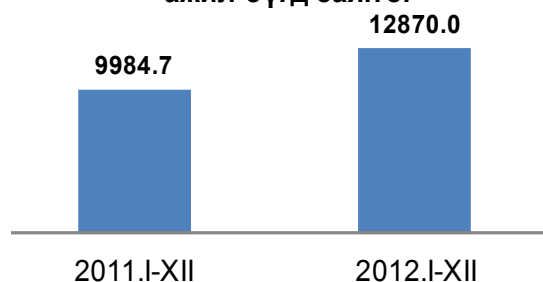


Барилга угсралт, их засварын ажил	/мян.төг/		
	2011.I-XII	2012.I-XII	$\frac{2012}{2011}\%$
Шинэ барилга, өргөтгөл, шинэчлэл - бүгд	7492096.9	10301302.4	137.5
Орон сууцны барилга-Тоосгон	158100.0	25000.0	15.8
Орон сууцны барилга-Бусад	17000.0		
Орон сууцны бус барилга-Худалдаа үйлчилгээний	56500.0		
Орон сууцны бус барилга-Эмнэлэг	1312160.0	890788.0	67.8
Орон сууцны бус барилга-Сургууль, соёлын	858050.0	2240823.0	261.1
Орон сууцны бус барилга-Контор(албан тасалгаа)	157700.0	66000.0	41.8
Орон сууцны бус барилга-бусад(агуулах, гараж, бусад)	40900.0	26900.0	65.7
Инженерийн барилга байгууламж-Холбооны		19423.9	
Инженерийн барилга байгууламж-Авто замын	2815763.9	3668960.7	130.3
Инженерийн барилга байгууламж-Гүүр,гүүрэн гарц	1609623.0	3205185.8	199.1
Инженерийн барилга байгууламж-Далан, суваг, шугам	450500.0	149721.0	33.2
Инженерийн барилга байгууламж-Бусад(зам талбай)	15800.0	8500.0	53.7
Их засварын ажил-бүгд	2492444.8	2569407.6	103.1
Их засварын ажил-Орон сууцны	50000.0		
Их засварын ажил-Орон сууцны бус	1042404.8	626516.2	60.1
Их засварын ажил-Инженерийн барилга байгууламж	1400040.0	1942891.4	138.8
Барилга угсралт, их засварын ажил-бүгд	9984541.7	12870710.0	128.9
Авто замын урт-Асфальт	29.5	34.5	116.9
Авто замын урт-Сайжруулсан	2.1	6.5	309.5
Нөхөөс	500.0	920.0	184
Гүүр-Бетон		2.0	
Гүүр-Бетон/уртааш м/	145.5	254.0	174.5
Гүүр-Бусад		2.0	
Гүүр-Бусад/уртааш м/	190.7	179.0	93.8
Нийт ажиллагчид-Бүгд(дундаж тоо)	740.0	699.0	94.5
Барилгын ажиллагчид(дундаж тоо)	677.0	592.0	87.4
Үүнээс: инженер техникийн ажилтан(дундаж тоо)	137.0	140.0	102.1
Мэргэжлийн ажилчид(дундаж тоо)	298.0	382.0	128.2
Аж ахуйн нэгжийн нийт ажиллагсадын-цалингын сан	793438.1	1190968.2	150.1
Барилгын ажиллагсадын-цалингын сан	699099.8	1028247.3	147.1

Шинэ барилга, өргөтгөл,
шинэчлэл - бүгд сая.төг



Барилга угсралт, их засварын
ажил-бүгд сая.төг



Баян-Өлгий аймгийн хэрэглээний үнийн индекс	/2012-12-21 ний өдөр/		
	Харьцуулсан хувь/өсөлт, бууралт/		
	2012-12	2012-12	2012-12
Барааны бүлгээр	2010-12	2011-12	2012-11
ЕРӨНХИЙ ИНДЕКС	124.6	114.4	100.7
01. ХҮНСНИЙ БАРАА, СОГТУУРУУЛАХ БУС УНДАА	113.9	113.1	101.5
01.1 ХҮНСНИЙ БАРАА	116.8	114.8	101.6
01.1.1 ТАЛХ, ГУРИЛ, БУДАА	108.0	127.4	100.2
01.1.2 МАХ, МАХАН БҮТЭЭГДЭХҮҮН	179.1	126.5	102.8
01.1.4 СҮҮ, СҮҮН БҮТЭЭГДЭХҮҮН, ӨНДӨГ	107.1	106.4	102.8
01.1.5 ТӨРӨЛ БҮРИЙН ӨӨХ, ТОС	106.9	101.2	100.3
01.1.6 ЖИМС, ЖИМСГЭНЭ	136.3	103.5	106.8
01.1.7 ХҮНСНИЙ НОГОО	89.2	75.3	110.6
01.1.8 СААХАР, ЖИМСНИЙ ЧАНАМАЛ, ЗӨГИЙН БАЛ, ЧИХЭР, ШОКОЛАД	113.4	111.9	99.3
01.1.9 ХҮНСНИЙ БУСАД БҮТЭЭГДЭХҮҮН	101.7	101.7	100.0
01.2 СОГТУУРУУЛАХ БУС УНДАА	95.1	101.0	100.8
01.2.1 БҮХ ТӨРЛИЙН КОФЕ, ЦАЙ, КАКАО	93.9	100.9	101.1
01.2.2 РАШААН УС, УНДАА, ЖИМСНИЙ БОЛОН НОГООНЫ ШҮҮС	106.6	102.3	98.3
02. СОГТУУРУУЛАХ УНДАА, ТАМХИ, МАНСУУРУУЛАХ БОДИС	153.3	147.1	100.0
02.1 СОГТУУРУУЛАХ УНДАА	151.5	148.3	100.0
02.1.1 АРХИ, СПИРТ	152.4	149.1	100.0
02.1.3 ШАР АЙРАГ	109.1	109.1	100.0
02.2 ТАМХИ	159.3	143.5	100.0
03. ХУВЦАС, БЭС БАРАА, ГУТАЛ	138.6	120.9	100.3
03.1 ХУВЦАС, БЭС БАРАА	124.9	118.9	100.5
03.1.1 ХӨВӨН, БЭС БАРАА	117.6	117.6	101.8
03.1.2 БҮХ ТӨРЛИЙН ХУВЦАС	125.6	119.4	100.4
03.1.3 ЖИЖИГ ЭДЛЭЛ, ХЭРЭГСЭЛ	114.0	107.0	100.6
03.2 ГУТАЛ	163.2	123.8	100.0
04. ОРОН СУУЦ, УС, ЦАХИЛГААН, ХИЙН БОЛОН БУСАД ТҮЛШ	127.8	106.6	100.1
04.1 ОРОН СУУЦНЫ БОДИТ ТҮРЭЭС	115.4	115.4	100.0
04.2 ОРОН СУУЦНЫ ТЕХНИКИЙН БОЛОН ЗАСВАРЫН ҮЙЛЧИЛГЭЭ	122.4	112.7	100.4
04.3 УСАН ХАНГАМЖ БОЛОН ОРОН СУУЦНЫ БУСАД ҮЙЛЧИЛГЭЭ	101.7	100.0	100.0
04.4 ЦАХИЛГААН, ХИЙН БОЛОН БУСАД ТҮЛШ	131.0	105.1	100.0
05. ГЭР АХУЙН ТАВИЛГА, ГЭР АХУЙН БАРАА	144.7	138.0	104.0
05.1 ГЭР АХУЙН ТАВИЛГА, ХЭРЭГСЭЛ, ХИВС БОЛОН ШАЛНЫ БУСАД ДЭВСГЭ	165.9	165.7	113.8
05.2 ГЭР АХУЙН ОЁМОЛ, НЭХМЭЛ ЭДЛЭЛ	206.0	174.1	100.0
05.3 ГЭР АХУЙН ЦАХИЛГААН БАРАА	112.1	109.1	100.0
05.4 ГЭР АХУЙН ШИЛЭН ЭДЛЭЛ, САВ СУУЛГА	113.5	111.3	100.0
05.5 ГЭР АХУЙ, ЦЭЦЭРЛЭГИЙН ЗОРИУЛАЛТТАЙ ХӨДӨЛМӨРИЙН БАГАЖ ХЭР	139.9	139.9	97.4
05.6 ГЭР АХУЙН ЦЭВЭРЛЭГЭЭНИЙ БОЛОН БУСАД ЖИЖИГ БАРАА, ГЭРИЙН Ү	119.8	110.4	97.5
06. ЭМ, ТАРИА, ЭМНЭЛГИЙН ҮЙЛЧИЛГЭЭ	107.3	107.2	100.0
06.1 ЭМ, ТАРИА, ЭМНЭЛГИЙН ХЭРЭГСЭЛ	111.1	111.9	100.0
06.2 АМБУЛТОРЫН ҮЙЛЧИЛГЭЭ	140.0	114.8	100.0
06.3 ЭМНЭЛЭГТ ХЭВТЭЖ ҮЗҮҮЛСЭН ҮЙЛЧИЛГЭЭ	100.0	100.0	100.0
07. ТЭЭВЭР	129.4	108.6	99.4
07.1 ТЭЭВРИЙН ХЭРЭГСЛИЙН ХУДАЛДАН АВАЛТ	125.6	114.2	100.0
07.2 ХУВИЙН ТЭЭВРИЙН ХЭРЭГСЛИЙН ЗАСВАР, ҮЙЛЧИЛГЭЭ	131.0	102.7	98.6
07.3 ТЭЭВРИЙН ҮЙЛЧИЛГЭЭ	131.8	112.6	100.0
08. ХОЛБООНЫ ХЭРЭГСЭЛ, ШУУДАНГИЙН ҮЙЛЧИЛГЭЭ	100.7	100.7	100.1
08.1 ХОЛБООНЫ ҮЙЛЧИЛГЭЭ, ШУУДАНГИЙН ҮЙЛЧИЛГЭЭ	100.7	100.7	100.1
09. АМРАЛТ, ЧӨЛӨӨТ ЦАГ, СОЁЛЫН БАРАА, ҮЙЛЧИЛГЭЭ	104.0	103.1	100.0
09.1 ДУУ, ДҮРС, ГЭРЭЛ ЗУРАГ, МЭДЭЭЛЛИЙГ БОЛОВСРУУЛАХ ТОНОГ ТӨХӨ	103.4	103.2	100.0
09.2 ЧӨЛӨӨТ ЦАГ, СОЁЛЫН ҮЙЛЧИЛГЭЭ	100.0	100.0	100.0
09.3 НОМ, СОНИН, БИЧГИЙН ХЭРЭГСЭЛ	121.5	110.3	100.0
10. БОЛОВСРОЛЫН ҮЙЛЧИЛГЭЭ	133.0	109.9	100.0
10.1 БОЛОВСРОЛЫН ҮЙЛЧИЛГЭЭ	133.0	109.9	100.0
11. ЗОЧИД БУУДАЛ, НИЙТИЙН ХООЛ, ДОТУУР БАЙРНЫ ҮЙЛЧИЛГЭЭ	137.3	125.1	100.6
11.1 НИЙТИЙН ХООЛНЫ ҮЙЛЧИЛГЭЭ	125.6	125.6	105.2
11.2 ЗОЧИД БУУДАЛ ДОТУУР БАЙРНЫ ҮЙЛЧИЛГЭЭ	138.9	125.0	100.0
12. БУСАД БАРАА, ҮЙЛЧИЛГЭЭ	120.1	113.9	105.9
12.1 ХУВЬ ХҮНД ХАНДСАН ҮЙЛЧИЛГЭЭ	113.2	107.4	100.0
12.2 ХУВЬ ХҮНИЙ ЭД ЗҮЙЛ, ХЭРЭГЛЭЛ	158.2	148.8	136.7
12.3 САНХҮҮГИЙН ҮЙЛЧИЛГЭЭ	100.0	100.0	100.0

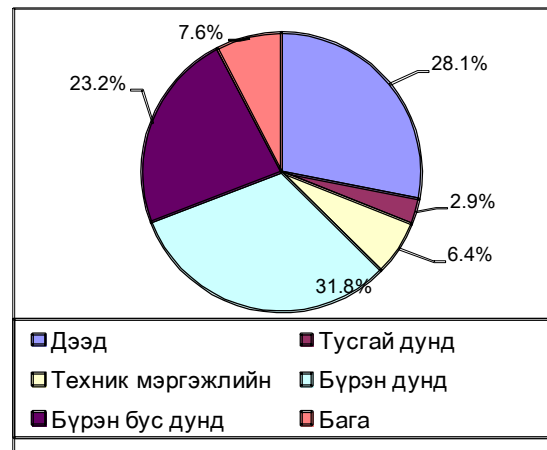
Ажилгүйчүүдийн сарын мэдээ

12-р сарын 31-ний байдлаар

	2011		2012		өнгөрсөн оны мөн үетэй харьцуул сан хувь
	Бүгд	үүнээс: эмэгтэй	Бүгд	үүнээс: эмэгтэй	
Өмнөх сарын эцсийн бүртгэлтэй ажилгүй иргэн	1559	668	715	265	45.9
Тайлангийн хугацаанд нэмэгдсэн	222	110	260	41	117.1
үүнээс: сургууль төгсөөд ажилгүй байгаа	38	25	20		52.6
Тайлангийн хугацаанд хасагдсан	181	86	462	108	255.2
Үүнээс: зуучлагдаж ажилд орсон	181	86	461		254.7
Тухайн сарын эцсийн бүртгэлтэй ажилгүй иргэн	1600	692	513	198	32.1
Хөдөлмөрийн насны хүн ам	51846	25181	52604	25846	101.5
Хөдөлмөрийн насны 1000 хүнд ноогдох	31	27	10	8	31.6

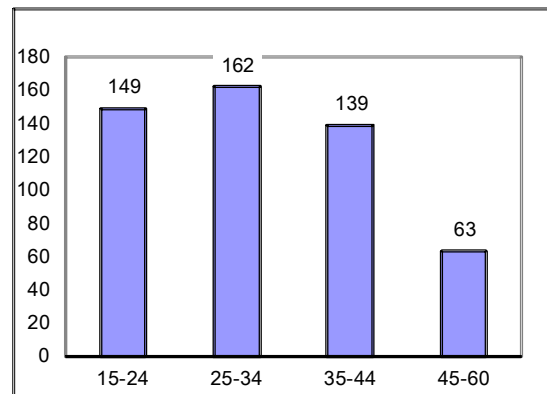
Ажилгүйчүүдийн тоо, боловсролоор

Үзүүлэлтүүд	2012- XII сар
Дээд	144
Тусгай дунд	15
Техник мэргэжлийн	33
Бүрэн дунд	163
Бүрэн бус дунд	119
Бага	39
Бүгд	513



Ажилгүйчүүдийн тоо, насны бүлгээр

Үзүүлэлтүүд	2012- XII сар
15-24	149
25-34	162
35-44	139
45-60	63
Бүгд	513

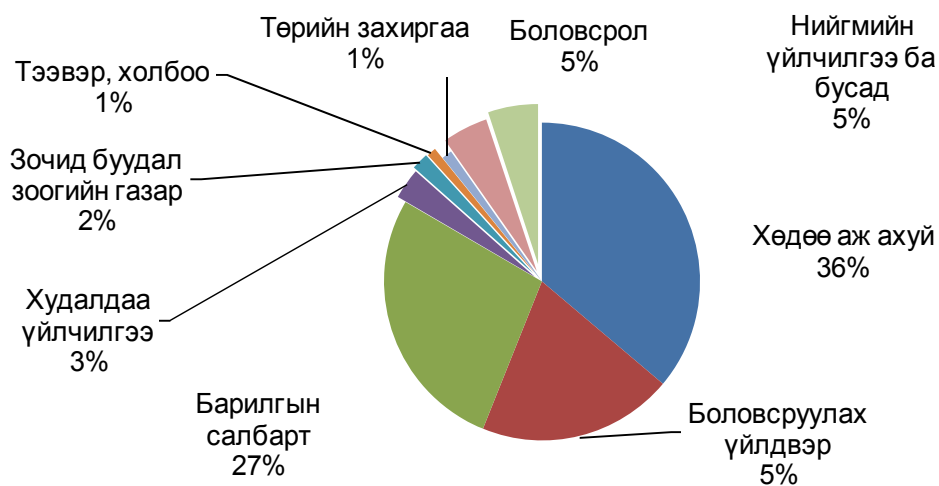


Шинээр бий болсон ажлын байр

12-р сарын 30-ны байдлаар

Салбараар	хүний тоо	үүнээс	
		байнга	улирлын чанартай
1 Хөдөө аж ахуй, ан агнуур, ойн аж ахуй	551	195	504
2 Боловсруулах үйлдвэр	307	83	79
3 Барилгын салбарт	415	19	315
4 Бөөний ба жижиглэнгийн худалдаа	48	79	
5 Зочид буудал зоогийн газар	26	20	
6 Тээвэр, тээш хадгалалт, холбоо	15	13	
7 Санхүүгийн байгууллага	21	21	
8 Төрийн захиргаа батлан хамгаалах	16	4	
9 Боловсрол	71	71	
10 Эрүүл мэнд нийгмийн хамгаалал	8	8	
10 Нийтийн аж ахуй, нийгмийн хүн амын үйлчилгээ	34	34	
11 Энгийн ажил мэргэжил	16	8	8
Бүгд	1528	555	906

Шинэ ажлын байрны бүтэц

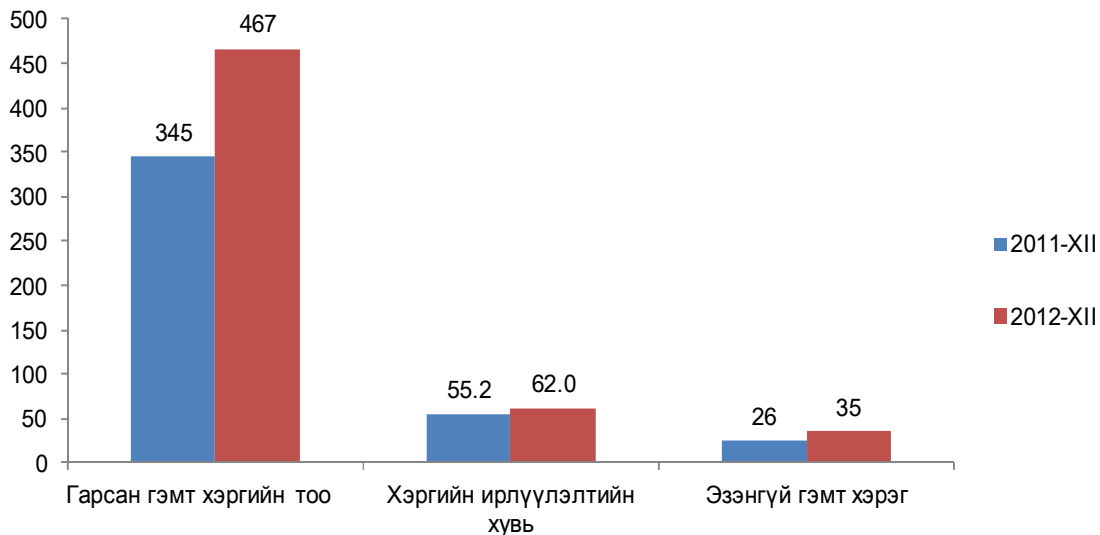


Аймгийн хэмжээнд гарсан гэмт хэргийн тоо, төрлөөр

12-р сарын 31-ний байдлаар

	2011	2012	Урьд онтой харьцуулсан хувь
Гарсан гэмт хэргийн тоо	345	467	135.4
Хэргийн илэрүүлэлтийн хувь	55.2	62.0	112.3
Эзэнгүй гэмт хэрэг	26	35	134.6
Хүнийг санаатай алах	4	1	25.0
Бусдыг амиа хорлоход хүргэх	2	3	150.0
Бусдын бие махбодод болгоомжгүй гэмтэл	143	238	166.4
Хүчингийн хэрэг	2	8	400.0
Бусдын эд хөрөнгийг хулгайлах	85	110	129.4
Өмчийн хулгай	38	27	71.1
Малын хулгай	35	62	177.1
Бусдын эд хөрөнгийг дээрэмдэх	3	3	100.0
Бусдын эд хөрөнгийг залилан мэхэлж авах	13	4	30.8
Танхайрах	2	5	250.0
Тээврийн хэрэгсэлтэй холбоотой гэмт хэрэг	26	25	96.2
Бусдын өмчийг ашигласан гэмт хэрэг	1		
Бусад	55	70	127.3
эрүүлжүүлэгдсэн	1401	1079	77.0
согтуугаар үйлдэгдсэн хэрэг	128	147	114.8

Гэмт хэргийн зэрэгцүүлэлт



Аймгийн хэмжээнд гарсан гэмт хэргийн тоо

өссөн дүнгээр 12- сарын 31-ний байдлаар

Үзүүлэлтүүд	Гарсан гэмт хэрэг бүгд	Хүнийг санаатай алах	Бусдыг амиа хорлоход хүргэх	Бусдын бие махбод болгоомжгүй гэмтэл учруулах	Хүчингийн хэрэг	Өмчийн хулгай	Үүнээс		Танхайрах
							Иргэний өмч хөрөнгийн	Малын	
Алтай	5			4					
Алтанцөгц	6			2		2			2
Баяннуур	31			15	1	12			10
Бугат	23			9		12	1		9
Булган	12			4	2	4			3
Буянт	11		1	4		5	2		3
Дэлүүн	17			8		3	1		2
Ногооннуур	39			13		14			13
Сагсай	15			8		3			3
Толбо	15			13		1	1		
Улаанхус	39			15		14	1		10
Цэнгэл	27			13		6	1		3
Өлгий	227	1	2	130	5	34	20		4
Дүн	467	1	3	238	8	110	27		62

Үзүүлэлтүүд	Загиалан мэхлэх	Дээрэмдэх	Тээврийн хэрэгсэлтэй холбоотой гэмт	Бусад	Эзэнгүй	Эрүүлжүүлэгдсэн	Согтуугаар үйлдсэн гэмт хэрэг	Баривчлагдсан хүн	Гэмт хэргийн илрүүлэлт
Алтанцөгц				2					
Баяннуур			1	2					
Бугат			1	1					
Булган				2					
Буянт									
Дэлүүн			3	3					
Ногооннуур			1	10					
Сагсай	1		1	2					
Толбо				1					
Улаанхус			1	9					
Цэнгэл			3	5					
Өлгий	3	3	14	32	35	1079	147	212	62.0
Дүн	4	3	25	70	35	1079	147	212	62.0

Сумуудын орлогын төлөвлөгөөний биелэлт

/ТБӨО орсон дүн, мян төг/

д/д	Сумын нэр	12-р сар				Төлөвлөгөө ний биелэл тийн хувь	Орон нутгийн орлогын гүйцэтгэл, өссөн дүнгээр
		Төлөвлөгөө	Гүйцэтгэл	Үүнээс: орон нутгийн орлогын	Төлөвлөгөө		
1	Алтай	10621.5	26729.6	26729.6	251.7	137529.1	
2	Алтанцөгц	12138.5	28148.8	28148.8	231.9	115699.7	
3	Баяннуур	11474.9	10447.5	10447.5	91.0	114857.6	
4	Бугат	12393.6	11494.3	11494.3	92.7	115589.5	
5	Булган	20602.5	59073.8	59073.8	286.7	172133.8	
6	Буянт	10660.8	22781.9	22781.9	213.7	101513.4	
7	Дэлүүн	20781.0	37117.6	37117.6	178.6	194631.5	
8	Ногооннуур	21827.6	46857.6	46857.6	214.7	210967.4	
9	Сагсай	16322.2	21969.5	21969.5	134.6	168571.1	
10	Толбо	22290.7	36341.0	36341.0	163.0	208877.4	
11	Улаанхус	30621.8	49411.9	49411.9	161.4	314965.0	
12	Цэнгэл	22991.9	33744.9	33744.9	146.8	242266.5	
13	Цагааннуур	13631.9	26742.9	26742.9	196.2	187464.5	
14	Өлгий	39219.8	37604.4	36104.4	95.9	231334.1	
15	Татварын хэлтэс	306982.1	753346.9	706340.1	245.4	4174886.9	
Дүн		572560.8	1201812.6	1153305.8	209.9	6691287.5	

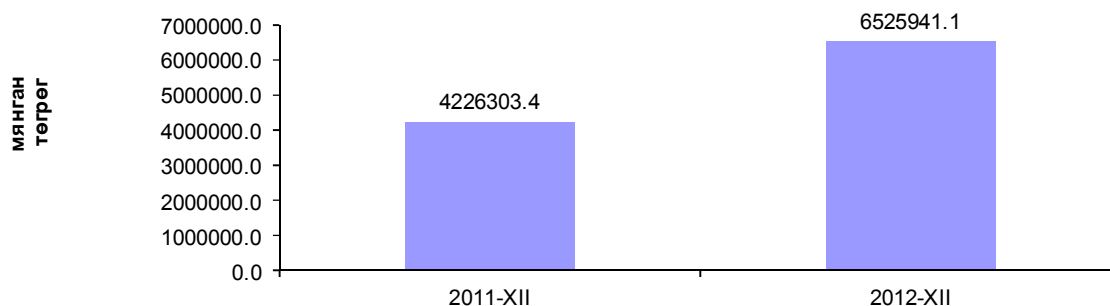
д/д	Сумын нэр	Өссөн дүнгээр				Урьд онтой харьцуулсан хувь
		Өнгөрсөн оны мөн Үе	Төлөв- лөгөө	Гүйцэт- гэл	Төлөвлө- гөөний биелэл- тийн хувь	
1	Алтай	84903.8	100064.8	137529.1	137.4	162.0
2	Алтанцөгц	70489.0	103107.0	115699.7	112.2	164.1
3	Баяннуур	85406.6	104775.2	114857.6	109.6	134.5
4	Бугат	51832.7	100271.5	115589.5	115.3	223.0
5	Булган	101291.7	140905.3	172033.9	122.1	169.8
6	Буянт	56231.3	79692.9	101513.4	127.4	180.5
7	Дэлүүн	113573.2	159428.9	194640.6	122.1	171.4
8	Ногооннуур	126543.1	177888.9	210967.4	118.6	166.7
9	Сагсай	92253.5	137907.4	168571.1	122.2	182.7
10	Толбо	103916.7	165747.1	208877.4	126.0	201.0
11	Улаанхус	185222.7	249582.7	314965.1	126.2	170.0
12	Цэнгэл	159404.1	202106.1	242266.4	119.9	152.0
13	Цагааннуур	108058.7	142387.7	187464.4	131.7	173.5
14	Өлгий	201986.8	241256.7	232854.3	96.5	115.3
15	Татварын хэлтэс	2685189.5	2870304.8	4056617.7	141.3	151.1
Дүн		4226303.4	4975427.0	6574447.6	132.1	155.6

Татварын орлогын нэр төрлийн төлөвлөгөөний биелэлт, мян төгрөг

/ 2012 оны 12-р сарын 30/

Орлогын нэр төрлүүд	Урьд оны мөн үе	Төлөвлөгөө	Гүйцэтгэл	Хувь	Урьд онтой харьцуулсан хувь
Төвлөрсөн төсвийн орлогын дүн	733868.3	781530.0	1142810.9	146.2	155.7
ААН-ийн орлого	154760.3	124000.0	168488.6	135.9	108.9
Онцгой албан татвар	14775.1	15000.0	20150.0	134.3	136.4
НӨАТ-ын	550092.8	600000.0	940728	156.8	171.0
Ашигт малтмалын нөөц ашигласны төлбөр болон агаарын бохирдлын төлбөр	14240.1	42530.0	13444.3	31.6	94.4
Хүн амын орлого	2465646.2	2906100.0	3958442.6	136.2	160.5
-Цалингийн суутгал	2261334.5	2671100.0	3690157.2	138.2	163.2
-Патент ба жишгээр ногдуулсан	31251.7	35000.0	30643.7	87.6	98.1
- Суутгагчийн хувь хүнд олгосон	173060.0	200000.0	237641.7	118.8	137.3
Бууны албан татвар	7125.4	6562.0	6876.4	104.8	96.5
ҮХХөрөнгө борлуулсны	54868.7	50000.0	32880.5	65.8	59.9
Үл хөдлөх хөрөнгийн албан татвар	46732.1	50000.0	72017.3	144.0	154.1
Авто тээврийн албан татвар	179204.5	190000.0	204278.2	107.5	114.0
Улсын тэмдэгтийн хурамж	132465.2	91000.0	200455.3	220.3	151.3
Ус,рашаан ашигласны төлбөр	2001.1	2500.0	1921.6	76.9	96.0
Ашигт малтмалын нөөц ашиглах зөвшөөрлийн хураамж	291134.6	382680.1	382680.1	100.0	131.4
Түгээмэл тархацтай ашигт малтмал ашигласны төлбөр	4414.8	9100.0	5212.3	57.3	118.1
Агнуурын нөөц ашигласны төлбөр, зөвшөөрлийн хураамж	12200.1	41298.1	17573.2	42.552	144.0
Газрын төлбөр	85089.4	85000.0	115457.4	135.8	135.7
Ойгоос түлээ мод ашигласны төлбөр	34265.0	25000.0	28559.2	114.2	83.3
Татварын бус	297773.4	306150.0	356776.1	116.5	119.8
-Хүү торгууль	28075.8	55000.0	79151.9	143.9	281.9
-Бусад	319402.7	251150.0	277624.2	110.5	86.9
Орон нутгийн орлогын дүн	3492435.1	4145390.2	5383130.2	129.9	154.4
Аймгийн төсвийн нийт орлого	4226303.4	4926920.2	6525941.1	132.5	154.4

Төсвийн нийт орлого



Улсын төсвийн зарлагын гүйцэтгэл, мян төг

2012 оны 12- сар

Төсвийн зарлага, яамдаар	Бүх зарлагын дүн			Нийгмийн даатгалын шимтгэл		
	Төлөв - лөгөө	Гүйцэ - тгэл	Хувь	Төлөв - лөгөө	Гүйцэ - тгэл	Хувь
Монгол Улсын Шадар сайд	1314954.5	1520003.2	115.6	77675.1	83841.4	107.9
Хуул зүй дотоод хэргийн сайд	1557948.3	1934208.7	124.2	44046.1	54582.0	123.9
Байгаль орчин, ногоон хөгжлийн сайд	1343138.9	1326217.1	98.7	107226.4	102736.3	95.8
Боловсрол, шинжлэх ухааны сайд	29563970.9	31061505.7	105.1	2076024.2	2142066.5	103.2
Зам тээврийн сайд	169083.4	320172.8	189.4	13670.6	18425.7	134.8
Нийгэм хамгаалал хөдөлмөрийн сайд	1793633.3	2674166.4	149.1	92054.8	94394.1	102.5
Хүн амын хөгжил, нийгмийн хамгааллын сайд	229804.1	279772.1	121.7	17804.8	19400.1	109.0
Эрүүл мэндийн сайд	9546099.6	10458358.3	109.6	540994.9	565308.8	104.5
Мэргэжлийн бусад байгууллагууд	1904538.1	2132197.4	112.0	113773.8	163396.3	143.6
Үйлдвэр, хөдөө аж ахуйн сайд	277983.7	464765.8	167.2	18998.8	18998.8	100.0
Барилга хот байгуулалтын сайд	173270.7	211171.7	121.9	11441.6	12559.9	109.8
Бүх зардлын дүн	47874425.5	52382539.2	109.4	3113711.1	3275709.9	105.2

Төсвийн зарлага, яамдаар	Цалин хөлс			Бараа үйлчилгээний бусад зардал		
	Төлөв - лөгөө	Гүйцэ - тгэл	Хувь	Төлөв - лөгөө	Гүйцэ - тгэл	Хувь
Монгол Улсын Шадар сайд	1046230.3	1102015.4	105.3	183473.2	282262.6	153.8
Хуул зүй дотоод хэргийн сайд	1168728.1	1268724.4	108.6	337517.1	604638.7	179.1
Байгаль орчин, ногоон хөгжлийн сайд	974761.5	940310.8	96.5	192723.8	233731.6	121.3
Боловсрол, Шинжлэх ухааны сайд	18918972.0	19526702.6	103.2	6269412.3	6521177.1	104.0
Зам тээврийн сайд	117972.4	160919.5	136.4	36692.8	298000.1	812.1
Нийгэм хамгаалал хөдөлмөрийн сайд	836859.3	872800.5	104.3	422146.0	1354917.5	321.0
Хүн амын хөгжил, нийгмийн хамгааллын сайд	161858.2	175832.6	108.6	48900.6	45048.0	92.1
Эрүүл мэндийн сайд	4904945.7	5109819.9	104.2	2746582.0	3036113.3	110.5
Мэргэжлийн бусад байгууллагууд	1034013	1540849.2	149.0	739860.5	1309156.9	176.9
Үйлдвэр, хөдөө аж ахуйн сайд	171784.0	171784.0	100.0	81750.9	269680.3	329.9
Барилга хот байгуулалтын сайд	104010.9	113533.9	109.2	56518.2	83777.9	148.2
Бүх зардлын дүн	29440135.4	30983292.8	105.2	11115577.4	14038504.0	126.3

дд	Төсвийн зарлага, яамдаар	Үүнээс:					Ажилла гасдын тоо
		Гэрэл цахилгаан, халаалт	Тээвэр шатахуун	Бичиг хэрэг	Дотоод гадаад албан томилолт	Байгуул- лагын тоо	
1	Монгол Улсын Шадар сайд	67251.5	35261.8	4534.1	30682.5	4	149
2	Хуул зүй дотоод хэргийн сайд	97649.4	104778.7	15957.4	43165.3	4	167
3	Байгаль орчин, ногоон хөгжлийн сайд	37118.1	22711.3	2944.0	28200.1	4	144
4	Боловсрол, Шинжлэх ухааны сайд	2165332.1	242571.8	41773.0	76595.4	85	3757
5	Зам тээврийн сайд	7983.8	3694.3	952.0	7651.2	3	29
6	Нийгэм хамгаалал хөдөлмөрийн сайд	157121.8	26034.8	6817.1	14784.2	19	87
7	Хүн амын хөгжил, нийгмийн хамгааллын сайд	18638.1	1173.9	1081.7	923.7	3	46
8	Эрүүл мэндийн сайд	635769.7	289786.4	16280.0	32158.6	22	901
9	Мэргэжлийн бусад байгууллагууд	775445.3	57127.1	12054.1	63712.4	30	357
10	Үйлдвэр, хөдөө аж ахуйн сайд	46828.7	8104.1	1863.7	8157.5	1	25
11	Барилга хот байгуулалтын сайд	6466.4	3753.3	1014.4	6364.5	1	13
Бүх зардлын дүн		4015604.9	794997.5	105271.5	312395.4	176	5675

Улсын төсвийн зарлагын бүтэц

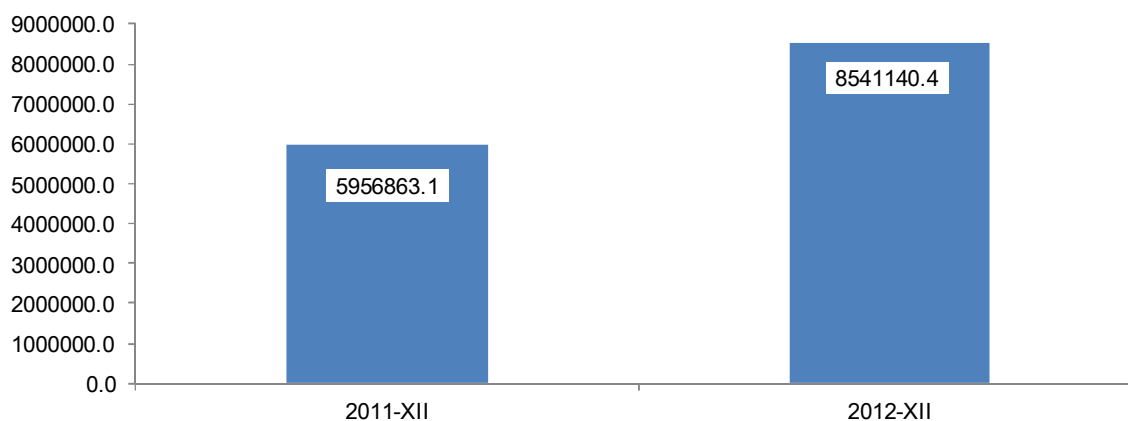


Орон нутгийн төсвийн зарлагын гүйцэтгэл

2012 оны 12-р сарын 30- ны байдлаар

Зардал, төрлөөр	Урьд оны мөн үе	Төлөвлөгөө	Гүйцэтгэл	Хувь	Урьд онтой харьцуулсан хувь
Орон нутгийн зарлагын дүн	5956863.1	7152269.5	8541140.4	119.4	143.4
Бараа үйлчилгээний зардал	4838783.5	6916201.9	8290864.7	119.9	171.3
-Цалин хөлс, урамшуулал	2400486.3	3284205.0	3634202.2	110.7	151.4
-Нийгмийн даатгалд төлөх шимтгэл	260556.4	361393.3	394545.8	109.2	151.4
-Бараа үйлчилгээний бусад	2177830.8	3270603.6	4262116.6	130.3	195.7
Үүнээс: - гэрэл цахилгаан	21597.6	28963.7	23572.0	81.4	109.1
- Түлш халаалт	227789.4	267083.9	256927.4	96.2	112.8
- тээвэр шатахуун	268295.3	298209.6	324465.0	108.8	120.9
- шуудан холбоо	54685.6	72369.4	65674.4	90.7	120.1
-дотоод, гадаад албан томилолт	141072.9	103029.5	227313.6	220.6	161.1
- орон нутгийн нөөц хөрөнгө	779363.0	593429.0	863452.3	145.5	110.8
- татаас ба урсгал шилжүүлэг	97579.4	236067.6	250275.7	106.0	256.5
Байгууллагын тоо	118		116		98.3
Ажиллагсад бүгд	562		701		124.7
Орон нутгийн өглөгийн дүн	8689.6		-		-

Орон нутгийн төсвийн зарлага



ЭРҮҮЛ МЭНДИЙН САЛБАРЫН ЗАРИМ ҮЗҮҮЛЭЛТҮҮД

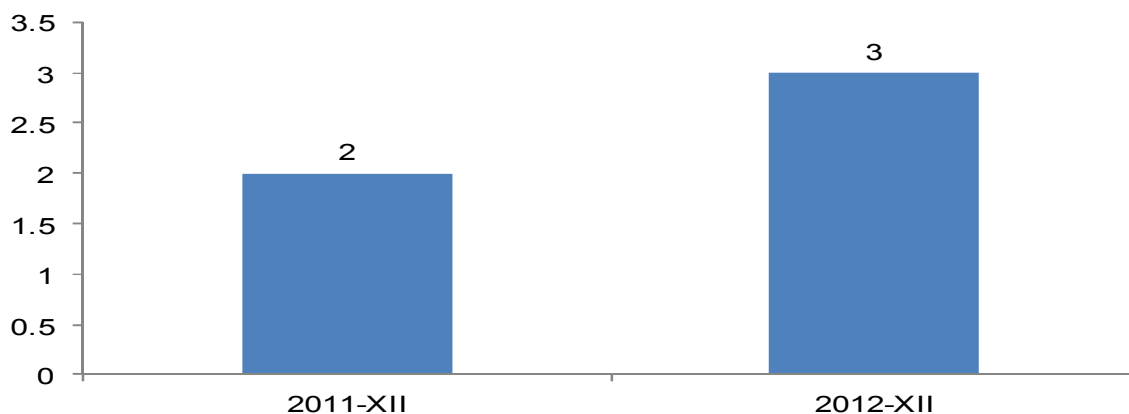
Сум, салбарын нэр	0-1 насны хүүхдийн эндэгдэл			1-5 насны хүүхдийн эндэгдэл			Эхийн эндэгдэл		
	2011-ХII	2012-ХII	2012-ХII % 2011-ХII	2011-ХII	2012-ХII	2012-ХII % 2011-ХII	2011-ХII	2012-ХII	2012-ХII % 2011-ХII
	Алтай	1	1	100.0		1			
Алтанцөгц	2				1				
Баяннуур	1	1	100.0						
Бугат	1	1	100.0						
Булган	2	3	150.0						
Буянт	1	1	100.0						
Дэлүүн	2	3	150.0	2	3	150.0	1		
Ногооннуур	7	2	28.6	3	3	100.0			
Сагсай	2	6	3 дах	1					
Толбо					1				
Улаанхус		2		1					
Цэнгэл		4						1	
Өлгий	44	33	75.0	3	3	100.0	1	2	200.0
Цагааннуур		1		1					
Хотгор		1							
ДҮН	63	59	93.7	11	12	109.1	2	3	150.0

Сум, салбарын нэр	Халдварт өвчин			Амбулаторын үзлэг			Ор хоногийн төлөвлөгөөний биелэлт		
	2011-ХII	2012-ХII	2012-ХII % 2011-ХII	Төлөв лөгөө	Гүйцэт гэл	Хувь	Төлөв лөгөө	Гүйцэт гэл	Хувь
	Алтай	2	4	200.0	10800	14183	131.3	5448	5495
Алтанцөгц	5	7	140.0	8004	8766	109.5	3180	3431	107.9
Баяннуур	7	10	142.9	10800	13735	127.2	7020	6137	87.4
Бугат	22	5	22.7	5400	6490	120.2	3180	3966	124.7
Булган	7	3	42.9	9204	7112	77.3	7980	5623	70.5
Буянт	16	1	6.3	8700	7258	83.4	3180	2946	92.6
Дэлүүн	12	13	108.3	12804	14946	116.7	10800	7016	65.0
Ногооннуур	28	12	42.9	12804	11216	87.6	9900	9455	95.5
Сагсай	6	2	33.3	10800	14850	137.5	7020	6990	99.6
Толбо	6	5	83.3	10800	10608	98.2	6360	5037	79.2
Улаанхус	16	9	56.3	12804	13054	102.0	10800	11076	102.6
Цэнгэл	25	9	36.0	12804	15790	123.3	9600	9581	99.8
Өлгий	306	216	70.6	117439	97396	82.9	79800	79818	100.0
Цагааннуур	7	2	28.6	4200	4224	100.6	2880	1654	57.4
Хотгор	4			5604	2817	50.3	1560	1124	72.1
Халамжийн эмнэлэг				8400	8520	101.4	9900	12163	122.9
Фатиха				5604	3569	63.7	9900	17260	174.3
Шаралат				5604	4042	72.1	4920	5543	112.7
Нурлы				5604	683	12.2	6600	5040	76.4
Өрхийн эмнэлгүүд				123180	127349	103.4			
ДҮН	469	298	63.5	401359	386608	96.3	200028	199355	99.7

Эрүүл мэндийн салбарын үндсэн үзүүлэлтүүд

Үзүүлэлтүүд	Хэмжих нэгж	2011-XII сар	2012-XII сар	Урьд оноос зөрүү	Өнгөрсөн онтой харьцуулсан хувь
Төрсөн эх	тоо	2569	2568	-1	100.0
Амьд төрсөн хүүхэд	тоо	2546	2546		100.0
Эхийн эндэгдэл	тоо	2	3	1	150.0
0-1 насны хүүхдийн эндэгдэл	тоо	63	59	-4	93.7
	1000 амьд төрөлтөд	24.7	23.2	-1.6	93.7
1-5 насны хүүхдийн эндэгдэл	тоо	11	12	1	109.1
	1000 амьд хүүхдэд	1.1	1.2	0.1	108.7
Нас баралт	тоо	478	441	-37	92.3
	1000 хүнд	5.4	4.9	-0.4	92.1
Халдварт өвчин	тоо	469	298	-171	63.5
	10000 хүнд	52.6	33.3	-19.2	63.4
-цусан суулга	тоо		1		
-мөөгөнцөр	тоо				
-гепатит	тоо	217	64	-153	29.5
-мэнэн	тоо		1		
-тарваган тахал	тоо				
-бруцеллёз	тоо				
-сүрье	тоо	41	34	-7	82.9
-заг хүйтэн	тоо	168	128	-40	76.2
-тэмбүү	тоо	17	21	4	123.5
-трихомоноз	тоо	25	30	5	120.0
-гахайн хавдар	тоо	1	19	18	19 дах
-хамуу	тоо				

Эхийн эндэгдэл



Касс, хадгаламж зээлийн мэдээ

/ 2012 оны 12-р сарын 31- ний байдлаар /

Банкны нэр	Өнгөрсөн оны мөн үеийн гүйцэтгэл сая.төг /	Бүгд /сая.төг/	Ү ү н э э с		
			ХААН банк	Хадгаламж банк	Хас банк
Банкны зузаатгалаар авсан	41346.2	57866.5	18800.0	34152.5	386.0
Кассын орлого	296952.2	446744.1	88654.5	219836.0	44450.1
Монгол банкинд тушаасан	33259.8	49247.5	991.3	631.3	22368.2
Кассын зарлага	303622.3	454909.4	106665.4	253046.3	22540.2
Зээлийн өрийн үлдэгдэл	52019.5	68773.4	35126.0	12394.6	11329.2
Үүнээс хугацаа хэтэрсэн зээл	662.3	294.0	271.9	21.30	0.65
Иргэдийн хадгаламж	33069.6	41481.1	15595.1	11049.9	5337.4

Банкны нэр	Ү ү н э э с				Өнгөрсөн оны мөн үетэй харьцуулсан хувь
	Капитрон банк	Голомт банк	Төрийн банк	Капитал банк	
Банкны зузаатгалаар авсан	3170.0	140.0	645.00	573.0	140.0
Кассын орлого	9665.0	66441.8	10788.4	6908.3	150.4
Монгол банкинд тушаасан	189.3	22262.6	1150.5	1654.3	148.1
Кассын зарлага	12693.6	43862.1	10287.4	5814.4	149.8
Зээлийн өрийн үлдэгдэл	2386.7	4154.2	1715.9	1666.8	132.2
Үүнээс: хугацаа хэтэрсэн зээл				0.15	44.4
Иргэдийн хадгаламж	1925.0	5711.4	1170.0	692.3	125.4

Статистикийн хэлтэс