



Аймгийн Статистикийн хэлтсийн мэдээлэл АЙМГИЙН НИЙГЭМ, ЭДИЙН ЗАСГИЙН БАЙДАЛ СТАТИСТИКИЙН МЭДЭЭЛЭЛ 2013/12

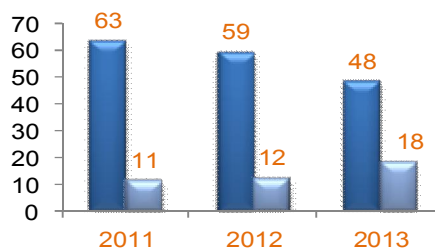
Хүн ам, нийгмийн үзүүлэлтүүд

2013 онд аймгийн суурин хүн ам 90878 болж, өмнөх оныхоос 1926 хүнээр нэмэгдсэн байна. Нийт хүн амын дотор эрэгтэйчүүд болон эмэгтэйчүүдийн хувийн жин тэнцүү ба 39,9 хувийг хүүхэд, 55,1 хувийг хөдөлмөрийн насны хүн ам, 5,0 хувийг өндөр настан эзэлж байна. 97 ба түүнээс дээш настай 16 хүн тоологдов. Хүн амын 33,4 хувь нь аймгийн төвд оршин суудаг. Нийт 21171 өрх тоологдсоны 33,0 хувийг аймгийн төвийн, 19,5 хувийг сумын төвийн, 47,5 хувийг хөдөөгийн өрх тус тус эзэлж байна.

Аймгийн хэмжээнд жилийн эцсийн байдлаар 2783 эх амаржиж, амьд төрөлт 2762 болж, өнгөрсөн оны мөн үеийнхээс 216 хүүхэд буюу 8.5 хувиар нэмэгдсэн байна. 0-1 насны 48 хүүхэд эндэж, өнгөрсөн оны мөн үетэй харьцуулахад 11 хүүхэдээр буюу 18.6 хувиар буурч, 1-5 насны 18 хүүхэд эндэж, өмнөх оноос 6 хүүхэдээр нэмэгдсэн байна. 1000 амьд төрөлтөд ногдох нялхсын эндэгдэл жилийн эцсийн байдлаар 17 болж, өмнөх оны мөн үеийнхээс 6 хүүхдээр буурсан байна. Жирэмслэлт болон төрөлтийн улмаас 4 эх эндсэн байна. Амбулаториор 366.7 мянган хүнд үзлэг хийгдэж, 25387 мянган хүн хэвтэн эмчлэгдсэн байна. 2013 онд халдварт өвчнөөр 458 хүн өвчилж, өмнөх оны мөн үетэй харьцуулахад 53.7 хувиар өссөн байна. Халдварт өвчинөөр өвчлөгчдийн тоо өнгөрсөн оныхоос нэмэгдсэн нь өмнөх онуудад гараагүй байсан хоолны хордлогоор 57 хүн, гахайн хавдар өвчнөөр 93 хүн өвчилсөнөөс голлон шалтгаалав. Халдварт өвчнөөр өвчлөгчдийн 37.1 хувийг заг хүйтэн, 20.3 хувийг

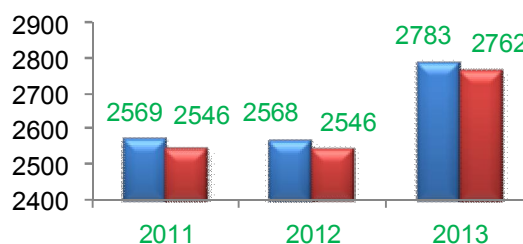
гахайн хавдар, 12.4 хувийг хоолны хордлого, 11.0 хувийг гепатит, 7.4 хувийг тэмбүү, 6.5 хувийг сүрье, 3.1 хувийг трихомониаз, 0.7 хувийг цусан суулга, 1.3 хувийг салхин цэцэг, мэнэн, нярайн үжил, 0.2 хувийг бруцеллэз өвчинөөр өвчлөгчид тус тус эзлэж байна. Хувийн эмнэлгүүдээр 2013 онд 18696 хүнд үйлчилүүлж 199.2 сая төгрөгийн төлбөртэй үйлчилгээ үзүүлсэн байна.

Эндсэн хүүхдийн тоо, жилийн эцсийн байдлаар



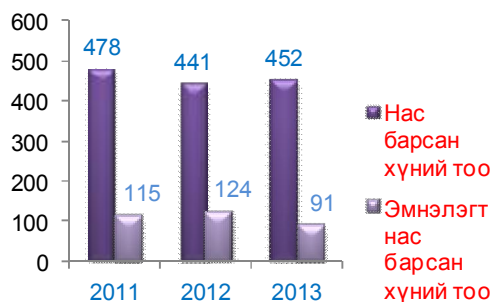
■ 0-1 насны хүүхдийн эндэгдэл
■ 1-5 насны хүүхдийн эндэгдэл

Амаржсан эх, амьд төрсөн хүүхдийн тоо, жилийн эцсийн байдлаар



■ Амаржсан эх ■ Амьд төрсөн хүүхэд

Нас барсан хүний тоо, жилийн эцсийн байдлаар

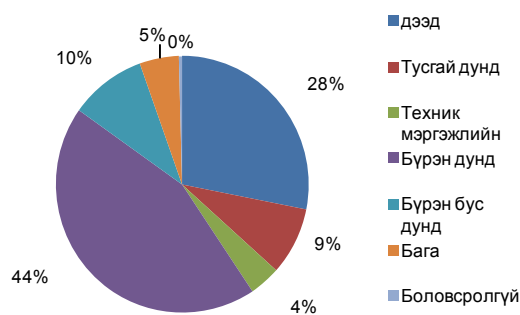


■ Нас барсан хүний тоо
■ Эмнэлэгт нас барсан хүний тоо

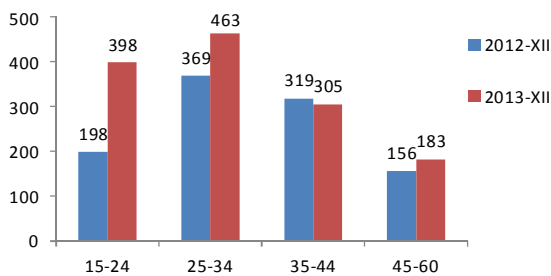
Сумдын засаг даргын тамгын газар болон аймгийн хөдөлмөрийн хэлтэст бүртгэлтэй ажилгүйчүүдийн тоо 1349 болж өнгөрсөн оны мөн үеэс 307 хүнээр буюу 29,5 хувиар нэмэгдсэн байна.

Нийт ажилгүйчүүдийн 50,0 хувийг эмэгтэйчүүд эзэлж байна. Ажилгүй иргэний 63,0 хувийг 15-34 насны залуучууд, үүний 28,2 хувийг дээд боловсролтой залуучууд эзэлж байна.

Бүртгэлтэй ажилгүй иргэд, хувиар, жилийн эцэсийн байдлаар



Бүртгэлтэй ажилгүй иргэд, насны бүлгээр

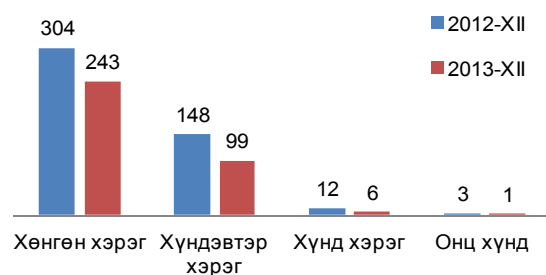


Оны эхнээс 2056, тухайн сард 350 шинэ ажлын байр бий болсон ба нийт ажлын байрны 25,9 хувь нь барилгын салбарт, 9,7 хувь нь уул уурхай, боловсруулах үйлдвэрт, 4,9 хувь нь зочид буудал, зоогийн газарт, 2,9 хувь нь санхүүгийн байгууллагад, 3,5 хувь нь тээвэр, тээш хадгалалт, холбоо, 3,4 хувь нь худалдааны салбарт, 2,4 хувь нь төрийн ба батлан хамгаалах салбарт, 7,8 хувь нь нийгмийн үйлчилгээний салбарт, 24,7 хувь нь төсөл хөтөлбөрөөр бий болсон байна.

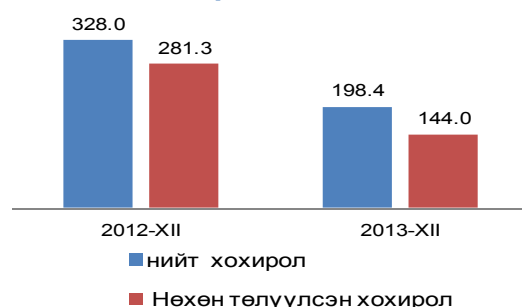
Цагдаагийн газрын мэдээгээр 2013 онд 349 хэрэг бүртгэгдсэн нь өмнөх оны мөн үеийнхээс 25.3 хувиар бага байна. Нийт гэмт хэргийн 62.5 хувийг бусдын бие махбодод гэмтэл учруулсан гэмт хэрэг, 14,6 хувийг хулгай, 6,3 хувийг эзэнгүй хэрэг, 12,9 хувийг бусад гэмт хэрэг, 6,0 хувийг тээврийн хэрэгсэлтэй холбоотой гэмт хэрэг эзэлж байна. Нийт хэргийн 30.9 хувийг согтуугаар үйлдсэн хэрэг эзэлж байна. Оны эхнээс 1236 хүн эрүүлжүүлэгдсэн байна. Гэмт хэргийн улмаас 198,4 сая төгрөгийн хохирол учруулсаны 72,6 хувийг төлүүлж барагдуулсан байна.

Нийт үйлдэгдсэн гэмт хэргийн 69.6 хувийг хөнгөн, 28.4 хувийг хүндэвтэр, 1.7 хувийг хүнд, 0,3 хувийг онц хүнд хэрэг эзэлж байна. Хүүхэд оролцсон гэмт хэрэг 19 гарсан нь өмнөх оны мөн үеийнхээс 5,5 хувиар нэмэгдэв. Согтуугаар үйлдсэн гэмт хэрэг 26,5 хувиар, бүлэглэн үйлдсэн гэмт хэрэг 43,6 хувиар, залилан 75,0 хувиар тус тус буурч эмэгтэй хүн оролцсон хэрэг өнгөрсөн үеийн түвшинд байна.

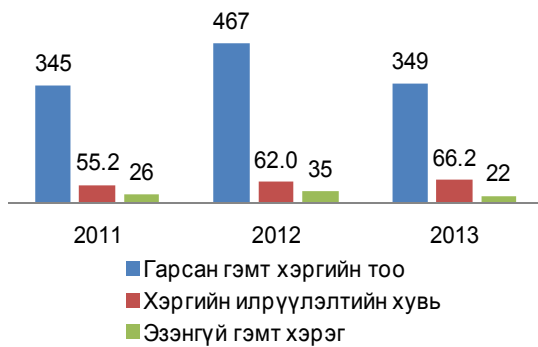
Гэмт хэрэг, төрлөөр



Гэмт хэргийн улмаас учирсан хохирол, сая төг



Гэмт хэргийн зэрэгцүүлэлт



Макро эдийн засгийн үзүүлэлтүүд

Хэрэглээний бараа үйлчилгээний ерөнхий индекс 12 дугаар сарын байдлаар өнгөрсөн оны мөн үетэй харьцуулахад 15.0 хувиар, өнгөрсөн 11 дүгээр сартай харьцуулахад 2.8 хувиар тус тус өссөний дотор барааны бүлгээр авч үзвэл өнгөрсөн сараас хүнсний бараа, согтууруулах бус ундаа 5.1, согтууруулах ундаа, тамхи, мансууруулах, бодис 1.5, хувцас, бөс бараа, гутал 2.4, орон сууц, ус, цахилгаан, хийн болон бусад түлш 3.1, гэр ахуйн тавилга, гэр ахуйн бараа 5.8, тээвэр 0.7, бусад бараа үйлчилгээ 1.1 хувиар нэмэгдсэн байна. Өмнөх оны мөн үеийнхээс хүнсний бараа, согтууруулах бус ундааны бүлгийн дүн 11.0, согтууруулах ундаа, тамхи, мансууруулах, бодис бүлгийн дүнгээр 8.7, хувцас, бөс бараа, гуталын бүлгийн дүн 39.2, орон сууц, ус, цахилгаан, хийн болон бусад түлшнийх 14.0, гэр ахуйн тавилга, гэр ахуйн барааны бүлгийн дүн 24.2, эм, тариа, эмнэлгийн үйлчилгээнийх 3.5, тээвэр 4.4, холбооны хэргэсэл, шуудангийн үйлчилгээний бүлгийн дүн 0.4, амралт, чөлөөт цаг, соёлын бараа, үйлчилгээнийх 3.0, зочид буудал, нийтийн хоол, дотуур байрны үйлчилгээнийх 20.1, бусад бараа үйлчилгээний бүлгийн дүн 22.5 хувиар тус тус нэмэгдсэн байна.

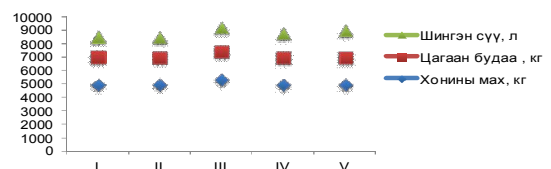
Өргөн хэрэглээний бараа, бүтээгдхүүний үнийг 7 хоног бүр

цуглуулж өөрчлөлтийг судалж байна. 2013 оны 12 дугаар сард дунджаар 1-р зэргийн гурил кг 760, хонины мах 5067, үхрийн ястай мах 5000, ямааны ястай мах 4500, элсэн чихэр 1766, цагаан будаа 2046 ноолуур 68000, шингэн сүү литр 1720, АИ-80 бензин литр 1716, АИ-92 бензин 1947, дизель түлш 1950 төгрөгийн үнэтэй байлаа. Өмнөх сарын дундаж үнээс 1 кг гурил 3.8, хонины махны үнэ 1.3, элсэн чихэрийн үнэ 0.5, шингэн сүүний үнэ 14.7, АИ-92 бензиний үнэ 0.7 дизель түлшний үнэ 0.2 хувиар тус тус өсч, үхрийн ястай махны үнэ, ямааны ястай махны үнэ, АИ-80 бензиний үнэ харьцангуй тогтвортой байлаа. Өмнөх оны мөн үеийнхээс цагаан будааны үнэ 20.4 хувиар, АИ-80 бензиний үнэ 8.4, АИ-92 бензиний үнэ 3.4, дизель түлшний үнэ 3.4 хувиар тус тус өсч, хонины махны үнэ 9.2, үхрийн ястай махны үнэ 1.2, ямааны ястай махны үнэ 3.6, элсэн чихэрийн үнэ 1,9, шингэн сүүний үнэ 4.4 хувиар тус тус буурсан байв.

Аймгийн хэрэглээний үнийн индексийн өөрчлөлт / бүлгээр, хувиар /



Гол нэр төрлийн барааны үнэ 7 хоногоор



Гол нэр төрлийн барааны үнийн зэрэгцүүлэлт

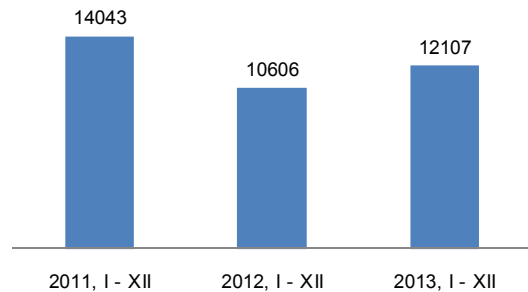


Хөдөө аж ахуй

2013 оны жилийн эцсийн байдлаар нийт 1586914 толгой мал, үүнээс Тэмээ 4330, Адуу 57515, Үхэр 104114, Хонь 656653, ямаа 764302 тоологдсон байна. Өнгөрсөн онтой харьцуулахад 176411 толгойгоор буюу 12.5 хувиар өссөн байна. Өнгөрсөн оныхоос Цэнгэл сумын малын тоо 37060 толгойгоор, Ногооннуур суманд 21834 толгойгоор, Буянтад 16645 толгой, Толбо суманд 14975 толгойгоор, Улаанхус суманд 13787 толгойгоор тус тус өссөн байна. 2013 оны эцсийн мэдээгээр том малын зүй бус хорогдол 12107 толгойд хүрч өмнөх оны мөн үеийнхээс 1501 толгой буюу 14.1 хувиар нэмэгдсэн байна. Том малын зүй бус хорогдлыг малын төрлөөр авч үзвэл тэмээ 38, адуу 1474, үхэр 1943, хонь 3688, ямаа 4964 байна. Оны эхний хээлтэгч малын 98,4 хувь нь төллөж төл

бойжилт 98.4 хувьтай байна. Эм хонины 99 хувь, эм ямааны 99,4 хувь, ингэний 56,1 хувь, үнээний 92.3 хувь, гүүний 90.2 хувь нь төллөжээ. 607272 толгой төл бойжиж байгаа нь өмнөх оны мөн үеийнхээс 117592 толгой буюу 24 хувиар их байна. 2013 онд 42200 тн хадлан бэлтгэх төлөвлөгөөтэйгээс 61501.5 тн хадлан бэлтгэж төлөвлөгөө 145,7 хувиар давж биелэгдсэн байна. Ургац хураалтын эцсийн мэдээгээр 2617,2 тн төмс, 1233,2 тн хүнсний ногоо, 127 тн үр тариа хураасан нь өнгөрсөн оны мөн үеийнхээс үр тариа 39 тн-оор нэмэгдэж, төмс 1544,5 тн, хүнсний ногоо 457 тн-оор тус тус бага буюу буурсан байна.

Том малын зүй бус хорогдол, сүүлийн 3 жилээр

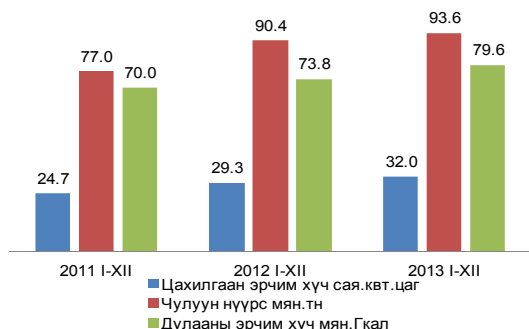


Аж үйлдвэр

2013 оны эцсийн урьдчилсан гүйцэтгэлээр аж үйлдвэрийн нийт бүтээгдэхүүн үйлдвэрлэлт дамжуулан борлуулсан цахилгааныг оролцуулаад 7445.0 сая төгрөгний үйлдвэрлэлт хийсэн нь өнгөрсөн оны мөн үетэй харьцуулахад 7.9 хувиар буурч, 9214.5 сая төгрөгний борлуулалт хийсэн нь 5.4 хувиар өссөн байна. Үйлдвэрлэлтийн хэмжээ буурсан шалтгаан нь малын гоц халдварт шүлхий өвчин гарсаны улмаас ноос, ноолуур, мах бэлтгэлийн үйл ажиллагаа эрхэлдэг аж ахуйн нэгжүүд зуны улиралд сул зогсоож ажил үйлчилгээ явуулаагүйн тодорхой хэмжээгээр нөлөөлсөн байна. 2013 онд урьдчилсан гүйцэтгэлээр 39706.0

сая төгрөгний барилга угсралт, их засварын ажил хийгдсэн нь өнгөрсөн оны эцэстэй харьцуулахад 3 дахин өссөн байна. Энэ жил томоохон объект болох "Баруун бүсийн авто замыг хөгжүүлэх төслийн" хүрээнд Өлгий-Хашаатын давааны 60 км шинэ авто зам тавигдаж ашиглалтанд орлоо.

Гол нэр төрлийн бүтээгдэхүүн үйлдвэрлэлт /биет хэмжээ/



Төсвийн орлого, зарлага

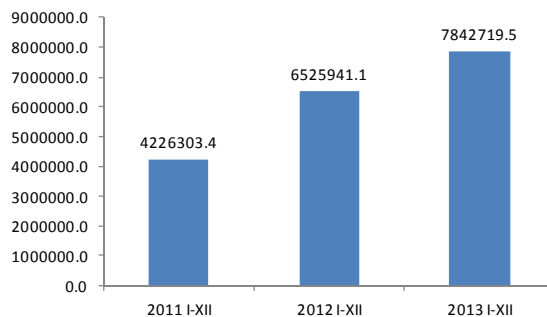
Жилийн эцэсийн байдлаар татварын орлогын төлөвлөгөөний биелэлт 113.3 хувиар биелэгдсэн. Төсвийн нийт орлого өмнөх оны мөн үеийнхээс 20,2 хувиар, 2011 оны мөн үеэс 85,6 хувиар өссөн байна. Төвлөрсөн төсвийн татварын орлого 34,4 хувиар давж биелэгдсэний дотор аж ахуйн нэгжийн орлогын албан татвар 77,9 хувиар, онцгой албан татвар 29,9 хувиар, НӨАТатвар 30,3 хувиар давж биелэгдэж, агаарын бохирдлын төлбөр 37,2 хувиар тасалсан байна.

Орон нутгийн төсвийн татварын орлогын гүйцэтгэл 8,2 хувиар давж биелэгдэв. Үүний дотор түгээмэл тархацтай ус рашаан ашигласны төлбөр 3,2 дахин, газрын төлбөр 16,0 хувь, улсын тэмдэгтийн хураамж 23,9 хувиар, хүн амын орлогын албан татвар 5,9 хувиар, өөрөө явагч тээврийн хэрэгслийн албан татвар 6,0 хувиар, үл хөдлөх эд хөрөнгийн албан татвар 53,9 хувиар, үл хөдлөх хөрөнгө борлуулсаны татвар 46,8 хувиар, бууны албан татвар 2,7 хувиар, татварын бус орлого 16,2 хувиар

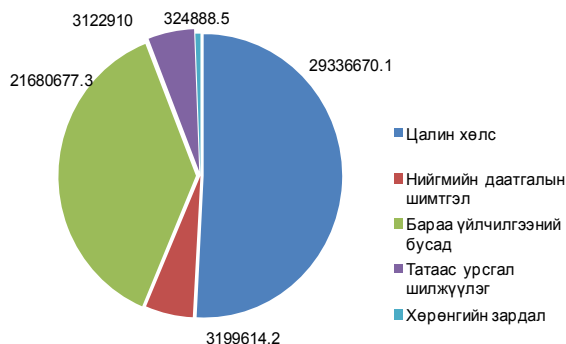
давж биелэгдэж, ойгоос хэрэглээний түлээ бэлтгэж ашиглах хураамж 13,9 хувиар, хог хаягдлын үйлчилгээний хураамж 76,1 хувиар тасалдаж, ашигт малтмалын нөөц ашигласны төлбөр, ан агнуурын зөвшөөрлийн хураамжаас орлого ороогүй байна. Орлогын төлөвлөгөө дүнгээрээ 13,3 хувиар давж биелэгдсэн бөгөөд оны эхнээс өссөн дүнгээр бүх сум давуулан биелүүлсэний дотор Алтай, Ногооннуур, Сагсай, Бугат сум 120,0-135,6 хувь хүртэл давуулсан байна.

Оны эхнээс орон нутгийн төсвөөс 57664.7 сая төгрөг зарцуулав. Үүний 50.9 хувийг цалин, 5.5 хувийг нийгмийн даатгалын шимтгэл, 37.6 хувийг бараа үйлчилгээний бусад зардалд, 5.9 хувийг санхүүгийн дэмжлэг ба урсгал шилжүүлэг эзэлж байна.

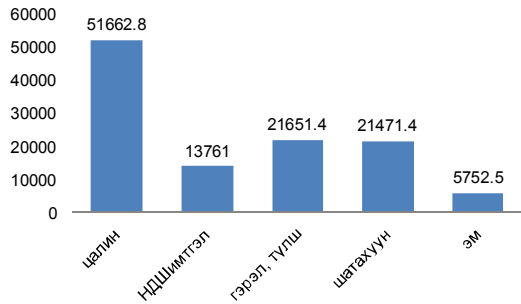
Төсвийн нийт орлого/мян.төг/



Төсвийн зарлагын бүтэц оны эцэсийн байдлаар, хувиар



Оны эцэсийн орон нутгийн өглөг, мян төг



Банк, зээл, хадгаламж

Аймгийн монгол банкны салбарын мэдээгээр арилжааны банкууд 2013 онд 60433,9 сая төгрөгийн зузаатгал авч 58377.0 сая төгрөгийг Монгол банкинд шилжүүлсэн байна. Зээлийн өөрийн үлдэгдэл 96223.6 сая төгрөг байгаа нь өмнөх оны мөн үеийнхээс 39,9 хувиар, 2011 оны эцэстэй харьцуулахад 85,0 хувиар өссөн нь арилжааны банкууд иргэд, аж ахуйн нэгжүүдэд цалингийн, лизингийн, бизнесийн, орон сууц худалдан авах зээлийн төрөл олширч, хүүгийн уян хатан бодлого хэрэгжиж байгаатай холбоотой юм.

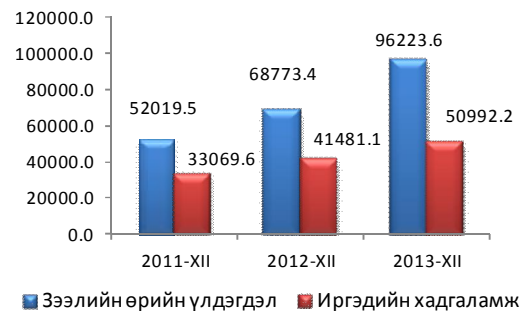
Хугацаа хэтэрсэн зээл 1353,8 сая төгрөг, чанаргүй зээл 547,8 сая төгрөг болж өнгөрсөн оны мөн үеийнхээс зээлийн өрийн үлдэгдэлд чанаргүй зээлийн эзлэх хувь 13,0 пунктээр, хугацаа хэтэрсэн зээлийн эзлэх хувь 40,9 пунктээр тус тус нэмэгдсэн байна.

Иргэдийн хадгаламжийн үлдэгдэл 50992,2 сая төгрөг болж сүүлийн 3 жилийг зэрэгцүүлэхэд 2011 оныхоос 54,2 хувиар, өмнөх оныхоос 22,9 хувиар нэмэгдсэн байна.

Зээлийн өрийн үлдэгдэл, чанаргүй болон хугацаа хэтэрсэн зээл сарын эцэст, сая төгрөг

	2011-XII	2012-XII	2013-XII
Зээлийн өрийн үлдэгдэл	3498.7	8796.2	3064.3
Чанаргүй зээл	386.2	430.5	547.8
Хугацаа хэтэрсэн зээл	662.3	294	1353.8
Зээлийн өрийн үлдэгдэлд чанаргүй зээлийн эзлэх хувь	11.0	4.9	17.9
Зээлийн өрийн үлдэгдэлд хугацаа хэтэрсэн зээлийн эзлэх хувь	18.9	3.3	44.2

Банкны зарим үзүүлэлтүүдийн зэрэгцүүлэлт



Үндсэн үзүүлэлтүүд, жилийн эцсийн байдлаар

Үзүүлэлтүүд	хэмжих нэгж	2011	2012	2013	<u>2013</u> 2012	
Суурин хүн ам, тухайн үеийн*	тоо	91259	91479	91262	99.8	
Төрсөн хүүхдийн тоо	"-	2546	2546	2762	108.5	
1000 хүнд ногдох төрөлт	"-	28.5	28.5	31.1	109.0	
Нас барсан: бүгд	"-	478	441	452	102.5	
1000 хүнд ногдох нас баралт	"-	5.4	4.9	5.1	103.0	
Эхийн эндэгдэл	"-	2	3	4	133.3	
Нялхсын эндэгдэл	"-	63	59	48	81.4	
Нялхасын нас баралт /1000 амьд төрсөн хүүхдэд/	"-	24.7	23.2	17.4	75.0	
Халдварт өвчнөөр өвчлөгчид	"-	469	298	458	153.7	
Ажилгүй иргэдийн тоо	хүн	1600	1042	1349	129.5	
Том малын зүй бус хорогдол	толгой	12919	10449	10235	98.0	
Аж үйлдвэрийн бүтээгдэхүүний үйлдвэрлэл	сая.төг	8023.5	8084.2	7445.1	92.1	
Төсвийн нийт орлого (оны үнээр)	"-	4226.3	6525.9	7842.7	120.2	
Орон нутгийн төсвийн зарлага (оны үнээр)	"-	39514.7	52382.5	57664.7	110.1	
Иргэдийн хадгаламж	"-	33069.6	41481.1	50992.2	122.9	
Хэрэглээний үнийн өөрчлөлт	өмнөх сараас	хувь	101.2	100.7	102.8	102.1
	өнгөрсөн оны мөн үеээс	хувь	109.9	114.4	115.0	100.5

*- зөвхөн хүн амын ердийн хөдөлгөөнийг тусгасан хүн амын тоо

СУУРИН ХҮН АМЫН ТОО, НАСНЫ БҮЛГЭЭР

2013 оны эцэсийн байдлаар

сумаар	Бүгд	насны бүлгээр					
		0-4	5-9	10-14	15-19	20-24	25-29
Алтай	3722	446	394	407	403	307	339
Алтанцөгц	2654	306	309	308	279	192	221
Баяннуур	4750	548	546	595	514	506	412
Бугат	3384	371	393	405	387	348	268
Булган	4928	619	552	555	539	463	408
Буянт	2476	297	247	255	285	236	181
Дэлүүн	6823	747	807	859	784	707	557
Ногооннуур	7037	964	822	647	742	673	707
Сагсай	4874	668	565	578	531	518	421
Толбо	3875	432	484	459	440	344	290
Улаанхус	7660	976	905	920	859	782	606
Цэнгэл	8291	914	1051	1000	957	897	687
Өлгий	30404	3128	2998	3114	3190	3308	2972
ДҮН	90878	10416	10073	10102	9910	9281	8069

сумаар	насны бүлгээр						
	30-34	35-39	40-44	45-49	50-54	55-59	60+
Алтай	288	267	249	172	141	117	192
Алтанцөгц	208	186	169	118	114	74	170
Баяннуур	318	266	287	206	171	121	260
Бугат	242	237	197	162	113	89	172
Булган	372	316	283	223	197	152	249
Буянт	195	172	156	119	110	85	138
Дэлүүн	461	455	365	315	250	166	350
Ногооннуур	547	477	369	303	242	188	356
Сагсай	322	314	235	184	161	99	278
Толбо	258	264	244	203	132	89	236
Улаанхус	553	480	425	320	259	172	403
Цэнгэл	577	544	424	379	276	211	374
Өлгий	2329	2083	1949	1670	1352	910	1401
ДҮН	6670	6061	5352	4374	3518	2473	4579

Аймгийн суурин хүн амын тоо, 2013 оны эцсийн байдлаар, хүйс, байршлаар

сумаар	БҮХ ХҮН АМ			Үүнээс					
	Бүгд	Эрэгтэй	Эмэгтэй	аймаг, тосгоны төв, сумын төвд			Хөдөөд		
				Бүгд	Эрэгтэй	Эмэгтэй	Бүгд	Эрэгтэй	Эмэгтэй
Алтай	3722	1899	1823	876	447	429	2846	1452	1394
Алтанцөгц	2654	1335	1319	813	425	388	1841	910	931
Баяннуур	4750	2432	2318	1806	931	875	2944	1501	1443
Бугат	3384	1722	1662	1027	521	506	2357	1201	1156
Булган	4928	2480	2448	931	471	460	3997	2009	1988
Буянт	2476	1268	1208	613	296	317	1863	972	891
Дэлүүн	6823	3379	3444	1591	787	804	5232	2592	2640
Ногооннуур	5643	2866	2777	1548	802	746	4095	2064	2031
Сагсай	4874	2414	2460	1409	689	720	3465	1725	1740
Толбо	3875	1966	1909	1052	533	519	2823	1433	1390
Улаанхус	7660	3819	3841	2014	986	1028	5646	2833	2813
Цэнгэл	8291	4153	4134	2082	1017	1065	6209	3136	3069
Өлгий	30404	15027	15377	30404	15027	15377			
Цагааннуур	1394	676	718	1394	676	718			
ДҮН	90878	45436	45438	47560	23608	23952	43318	21828	21486

АЙМГИЙН ӨРХИЙН ТОО

Сумаар	2013 оны жилийн эцсийн байдлаар				
	2012	Өрхийн тоо	Үүнээс		
			Аймгийн төв, тосгонд	Сумын төвд	Хөдөөд
Өлгий	6979	6983	6983		
Алтай	1028	1042		251	791
Алтанцөгц	713	712		213	499
Баяннуур	959	979		365	614
Бугат	867	920		255	665
Булган	1117	1120		240	880
Буянт	646	654		165	489
Дэлүүн	1481	1501		360	1141
Ногооннуур	1321	1372		391	981
Сагсай	1136	1170		356	814
Толбо	873	909		250	659
Улаанхус	1591	1634		454	1180
Цэнгэл	1700	1820		471	1349
Цагааннуур	362	355	355		
ДҮН	20773	21171	7338	3771	10062

2013 оны эцэст бэлэн тоологдсон мал

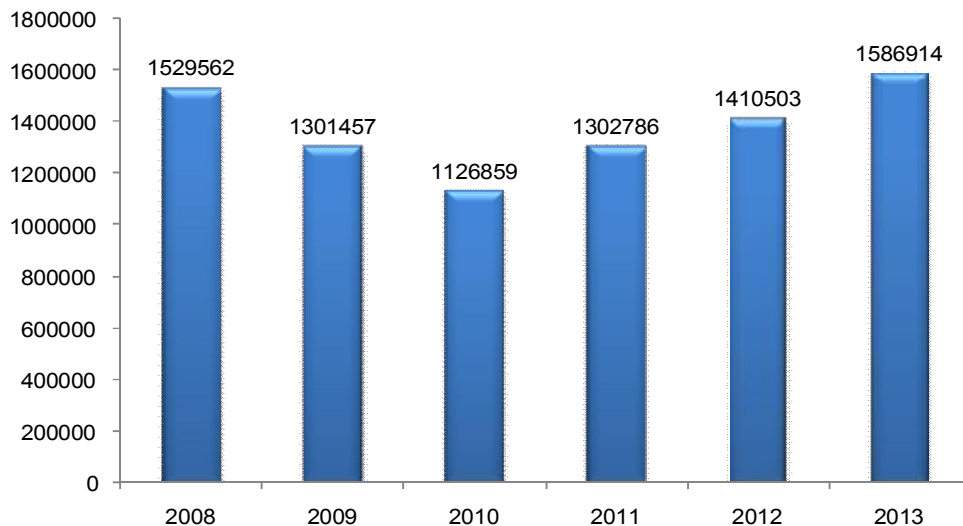
д/д	Сумын нэр	Бэлэн тоологдс он бүгд	Ү ү н э э с				
			Тэмээ	Адуу	Үхэр	Хонь	Ямаа
1	Алтай	125427	357	6624	11455	60165	46826
2	Алтанцөгц	72052	449	2415	3492	23152	42544
3	Баяннуур	116784	448	3816	4761	34048	73711
4	Бугат	75770	29	2475	4282	29792	39192
5	Булган	90810	535	4365	8141	21950	55819
6	Буянт	104146	163	3065	7094	59160	34664
7	Дэлүүн	190618	250	7267	13444	73630	96027
8	Ногооннуур	146023	339	5082	7236	47222	86144
9	Сагсай	112657	285	4830	7221	53049	47272
10	Толбо	134027	79	3522	7246	70854	52326
11	Улаанхус	158402	684	5434	11614	75239	65431
12	Цэнгэл	236422	638	7899	13274	102419	112192
13	Өлгий	23776	74	721	4854	5973	12154
Дүн		1586914	4330	57515	104114	656653	764302

Бүгд	Ү ү н э э с 2012 оны эцэст					Өсөлт, буурал Т (+,-)	Өсөлтийн хувь
	Тэмээ	Адуу	Үхэр	Хонь	Ямаа		
122834	405	6437	10357	58422	47213	2593	102.1
59338	437	2024	2760	18813	35304	12714	121.4
108243	428	3705	4203	31072	68835	8541	107.9
61714	25	1999	3275	25053	31362	14056	122.8
81075	520	3942	6929	19395	50289	9735	112.0
87501	153	2576	5526	49851	29395	16645	119.0
180361	263	6774	11488	68604	93232	10257	105.7
124189	343	4508	5866	38702	74770	21834	117.6
102663	283	4569	6503	48216	43092	9994	109.7
119052	78	3023	6100	61275	48576	14975	112.6
144615	659	4943	9626	67107	62280	13787	109.5
199362	548	6612	10995	83012	98195	37060	118.6
19556	50	593	3570	4854	10489	4220	121.6
1410503	4192	51705	87198	574376	693032	176411	112.5

Малын өсөлт, бууралт, таван төрлөөр

д/д	Сумын нэр	Бүгд	Малын өсөлт, бууралт, таван төрлөөр /зөрүү -, +/				
			Тэмээ	Адуу	Үхэр	Хонь	Ямаа
1	Алтай	2593	-48	187	1098	1743	-387
2	Алтанцөгц	12714	12	391	732	4339	7240
3	Баяннуур	8541	20	111	558	2976	4876
4	Бугат	14056	4	476	1007	4739	7830
5	Булган	9735	15	423	1212	2555	5530
6	Буянт	16645	10	489	1568	9309	5269
7	Дэлүүн	10257	-13	493	1956	5026	2795
8	Ногооннуур	21834	-4	574	1370	8520	11374
9	Сагсай	9994	2	261	718	4833	4180
10	Толбо	14975	1	499	1146	9579	3750
11	Улаанхус	13787	25	491	1988	8132	3151
12	Цэнгэл	37060	90	1287	2279	19407	13997
13	Өлгий	4220	24	128	1284	1119	1665
Дүн		176411	138	5810	16916	82277	71270

Малын тоо, сүүлийн 6 жилээр



2013 оны эцэст тоологдсон хээлтэгчийн тоо

Д/д	Сум	Ингэ	Гүү	Үнээ	Эм хонь	Эм ямаа	Бүгд
1	Алтай	116	1880	4619	26010	19119	51744
2	Алтанцөгц	182	608	1228	8648	15331	25997
3	Баяннуур	143	1004	1758	12546	27041	42492
4	Бугат	9	639	1482	11576	14784	28490
5	Булган	164	1155	3337	9343	22999	36998
6	Буянт	56	797	2309	21351	11779	36292
7	Дэлүүн	80	2099	5030	32350	45491	85050
8	Ногооннуур	79	1112	2217	16161	29474	49043
9	Сагсай	72	1363	2821	22361	20008	46625
10	Толбо	17	846	2241	23959	18834	45897
11	Улаанхус	161	1323	4203	28657	24789	59133
12	Цэнгэл	118	1867	4617	38177	42614	87393
13	Өлгий	25	260	2147	2424	5063	9919
	Нийт	1222	14953	38009	253563	297326	605073

Малчин өрх, малчдын тоо, 2013 он

Д/д	Сум	Малчин өрхийн тоо	Малчдын тоо	Үүнээс: Хүйс, насны бүлгээр			
				Малчдын тоо (эмэгтэй)	15-34 насны	35-39 насны	60 ба түүнээс дээш
1	Алтай	650	1278	572	625	542	111
2	Алтанцөгц	343	685	326	267	363	55
3	Баяннуур	427	850	389	326	494	30
4	Бугат	453	885	416	360	456	69
5	Булган	721	1394	622	640	693	61
6	Буянт	426	848	399	313	458	77
7	Дэлүүн	836	1700	767	727	887	86
8	Ногооннуур	648	1394	654	749	559	86
9	Сагсай	624	1314	618	633	539	142
10	Толбо	580	1226	568	514	608	104
11	Улаанхус	1230	2765	1253	1305	1218	242
12	Цэнгэл	1370	3219	1520	1601	1328	290
13	Өлгий	2	4	2	0	4	0
	Дүн	8310	17562	8106	8060	8149	1353

Том малын зүй бус хоргодол, сумаар, таван төрлөөр

Сумын нэр	Хорогдсон том мал бүгд	Жилийн эцсийн байдлаар										
		Үүнээс					Өвчнөөр хорогдсон бүгд	Үүнээс				
		Тэмээ	Адуу	Үхэр	Хонь	Ямаа		Тэмээ	Адуу	Үхэр	Хонь	Ямаа
Алтай	2045	1	664	274	632	474	209		36	121	27	25
Алтанцөгц	418	6	10	32	157	213	107	1	2	7	38	59
Баяннуур	1217	13	39	65	418	682	304	3	13	16	79	193
Бугат	889		133	171	357	228	283		7	78	97	101
Булган	3022	9	287	355	630	1741	212	2	17	37	37	119
Буянт	363		23	23	157	160	86		3	7	40	36
Дэлүүн	666		50	82	219	315	186		14	20	64	88
Ногооннуур	195		17	30	62	86	48		1	10	10	27
Сагсай	1915	1	153	773	581	407	1333		6	682	420	225
Толбо	122		5	14	41	62	12			2	8	2
Улаанхус	247	3	11	33	85	115	27			3	11	13
Цэнгэл	856	5	78	78	295	400	316	2	18	21	134	141
Өлгий	101		4	9	32	56	6			2	1	3
Цагааннуур	51			4	22	25	19			3	9	7
Дүн	12107	38	1474	1943	3688	4964	3148	8	117	1009	975	1039

Сумын нэр	Хорогдсон хээлтэгч бүгд	Үүнээс					Оны эхний хээлтэгчид эзлэх %	Өнгөрсөн он			Оны эхний эзлэх хувь
		Ингэ	Гүү	Үнээ	Хонь	Ямаа		Өнгөрсөн Оны мөн үе	Урьд оноос зөрүү	Оны малд хувь	
Алтай	452		90	48	225	89	0.8	507	1538	1.7	
Алтанцөгц	170	1	3	7	67	92	0.6	854	-436	0.7	
Баяннуур	221	5	9	11	38	158	0.4	3600	-2383	1.1	
Бугат	38		1	3	11	23	0.1	186	703	1.4	
Булган	734	4	51	66	168	445	2.0	1587	1435	3.7	
Буянт	38			1	17	20	0.1	301	62	0.4	
Дэлүүн	91		4	10	29	48	0.1	1285	-619	0.4	
Ногооннуур	39		1	5	11	22	0.1	439	-244	0.2	
Сагсай	922		26	537	202	157	2.0	543	1372	1.9	
Толбо	12		1	2	1	8	0.0	49	73	0.1	
Улаанхус	28		1	3	11	13	0.0	374	-127	0.2	
Цэнгэл	146		13	29	60	44	0.2	776	80	0.4	
Өлгий	2			2			0.0	65	36	0.5	
Цагааннуур	32			1	13	18	0.8	40	11	0.5	
Дүн	2925	10	200	725	853	1137	0.5	10606	1501	0.9	

Том малын зүй бус хорогдол

Сум	Хорогдсон том мал, бүгд			Хорогдсон хээлтэгч		
	2011 I - XII	2012 I - XII	2013 I - XII	2011 I - XII	2012 I - XII	2013 I - XII
Алтай	466	507	2045	125	164	452
Алтанцөгц	423	854	418	170	337	170
Баяннуур	3897	3600	1217	167	300	221
Бугат	1166	186	889	212	38	38
Булган	2732	1587	3022	947	440	734
Буянт	462	301	363	21	32	38
Дэлүүн	1862	1285	666	481	446	91
Ногооннуур	371	439	195	153	17	39
Сагсай	432	543	1915	86	102	922
Толбо	202	49	122	37	6	12
Улаанхус	1063	374	247	92	124	28
Цэнгэл	664	776	856	99	230	146
Өлгий	87	65	101	21	12	2
Цагааннуур	216	40	51	22	24	32
Дүн	14043	10606	12107	2633	2272	2925

Сум	Оны эхний малд хорогдлын эзлэх хувь	Өнгөрсөн оны мөн үетэй харьцуулсан хувь	Оны эхний хээлтэгчид хорогдсон хээлтэгчийн эзлэх хувь
Алтай	1.7	403.4	0.8
Алтанцөгц	0.7	48.9	0.6
Баяннуур	1.1	33.8	0.4
Бугат	1.4	478.0	0.1
Булган	3.7	190.4	2.0
Буянт	0.4	120.6	0.1
Дэлүүн	0.4	51.8	0.1
Ногооннуур	0.2	44.4	0.1
Сагсай	1.9	352.7	2.0
Толбо	0.1	249.0	0.0
Улаанхус	0.2	66.0	0.0
Цэнгэл	0.4	110.3	0.2
Өлгий	0.5	155.4	0.0
Цагааннуур	0.5	127.5	0.8
Дүн	0.9	114.2	0.5

Төл бойжилтын мэдээ

Сумын нэр	ТӨЛЛӨСӨН ХЭЭЛТЭГЧ						Жилийн эцсийн байдлаар					
	Бүгд	ХОРОГДСОН ТӨЛ					Бүгд	Ботго	Унага	Тугал	Хурга	Ишиг
		Ингэ	Гүү	Үнээ	Эм хонь	Эм ямаа						
Алтай	51825	69	1736	4229	25598	20193	719	13	75	109	223	299
Алтанцөгц	26419	121	515	1074	8641	16068	917	1	18	16	314	568
Баяннуур	50478	65	1032	1603	14978	32800	508	6	21	39	164	278
Бугат	27860	5	591	1395	11536	14333	461		6	11	74	370
Булган	34404	68	1054	2885	8581	21816	1820	6	88	116	393	1217
Буянт	38464	29	742	2154	22674	12865	675		41	30	239	365
Дэлүүн	81525	49	1920	4715	31658	43183	1231	5	65	118	399	644
Ногооннуур	46527	49	940	1857	14319	29362	576	1	16	25	154	380
Сагсай	45657	39	1209	2649	22142	19618	888	6	70	88	316	408
Толбо	49394	9	708	2113	25370	21194	442		13	17	218	194
Улаанхус	64651	130	1508	4188	30686	28139	603	5	36	47	195	320
Цэнгэл	85478	74	1795	4316	37590	41703	472	8	40	78	90	256
Өлгий	9879	10	246	1795	2443	5385	151	1		11	23	116
Цагааннуур	4282		46	195	2160	1881	108			8	40	60
Дүн	616843	717	14042	35168	258376	308540	9571	52	489	713	2842	5475

Сумын нэр	Бүгд	Б О Й Ж С О Н Т Ө Л					Төллөлтийн хувь	Бойжилтын хувь	ӨНГӨРСӨН ОНЫ МӨН ҮЕ			
		Ботго	Унага	Тугал	Хурга	Ишиг			Төлийн	хорогдол	Урьд онтой харьцуулсан %	Урьд оноос зөрүү(+,-)
Алтай	51106	56	1661	4120	25375	19894	96.0	98.6	707	101.7	12	
Алтанцөгц	25502	120	497	1058	8327	15500	97.8	96.5	972	94.3	-55	
Баяннуур	49970	59	1011	1564	14814	32522	97.2	99.0	3459	14.7	-2951	
Бугат	27399	5	585	1384	11462	13963	99.8	98.3	260	177.3	201	
Булган	32584	62	966	2769	8188	20599	95.7	94.7	1283	141.9	537	
Буянт	37789	29	701	2124	22435	12500	99.4	98.2	343	196.8	332	
Дэлүүн	80294	44	1855	4597	31259	42539	98.8	98.5	1845	66.7	-614	
Ногооннуур	45951	48	924	1832	14165	28982	97.9	98.8	1257	45.8	-681	
Сагсай	44769	33	1139	2561	21826	19210	97.8	98.1	706	125.8	182	
Толбо	48952	9	695	2096	25152	21000	100.7	99.1	116	381.0	326	
Улаанхус	64048	125	1472	4141	30491	27819	101.3	99.1	666	90.5	-63	
Цэнгэл	85006	66	1755	4238	37500	41447	97.8	99.4	851	55.5	-379	
Өлгий	9728	9	246	1784	2420	5269	99.5	98.5	55	274.5	96	
Цагааннуур	4174	0	46	187	2120	1821	101.5	97.5	108	100.0	0	
Дүн	607272	665	13553	34455	255534	303065	98.4	98.4	12628	75.8	-3057	

Ургац хураалтын эцсийн мэдээ

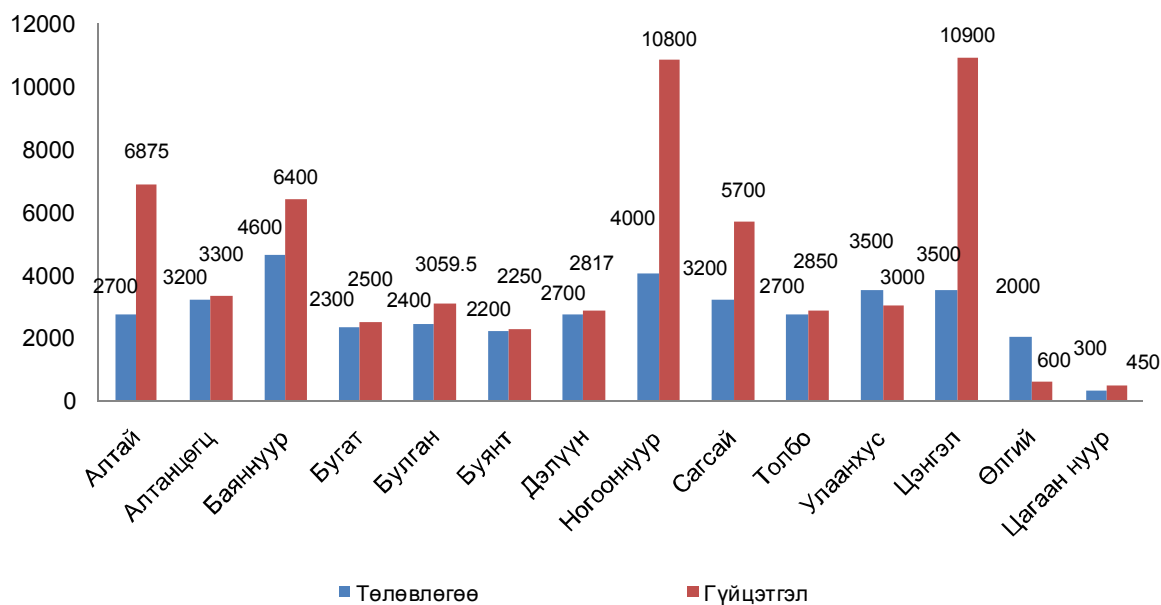
Сумын нэр	Үр тариа		Төмс		Хүнсний ногоо	
	хураасан талбай	авсан ургац	хураасан талбай	авсан ургац	хураасан талбай	авсан ургац
Алтай			3.5	28	1.4	9
Алтанцөгц	2	4	65	673.0	33.5	395.5
Баяннуур	6.0	36.0	42.0	756.0	31.6	474.0
Бугат			12.0	13.0	1.4	5.0
Булган	8.0	16.0	49.0	241.0	10.0	30.0
Буянт			1.6	5.1	0.6	1.8
Дэлүүн			1.9	1.2	0.6	0.8
Ногооннуур	5.0	35.0	25.0	202.5	4.0	32.5
Сагсай			20.0	340.0	2.0	38.0
Толбо	10.0	16.0	2.7	6.5	1.5	2.3
Улаанхус			13.9	88.9	6	28.8
Цэнгэл	10.0	20.0	12.5	54.0	5	24.0
Өлгий			32.8	208.0	27.1	191.5
Дүн	41.0	127.0	281.9	2617.2	124.7	1233.2

Сумын нэр	Өнгөрсөн оны мөн үе			Өнгөрсөн оноос зөрүү		
	Үр тариа	Төмс	Хүнсний ногоо	Үр тариа	Төмс	Хүнсний ногоо
Алтай		27	9.5	0	1.0	-0.5
Алтанцөгц		722.0	559.0	4	-49.0	-163.5
Баяннуур	36.0	2288.0	792.0	0	-1532.0	-318.0
Бугат		12.5	5.0	0	0.5	0.0
Булган	16.0	240.0	30.0	0	1.0	0.0
Буянт		4.6	1.7	0	0.5	0.1
Дэлүүн		1.0	0.3	0	0.2	0.5
Ногооннуур		196.0	30.4	35	6.5	2.1
Сагсай		338.0	33.0	0	2.0	5.0
Толбо	16.0	5.0	2.0	0	1.5	0.3
Улаанхус		73.6	21.2	0	15.3	7.6
Цэнгэл	20.0	54.0	16.0	0	0.0	8.0
Өлгий		200.0	190.1	0	8.0	1.4
Дүн	88.0	4161.7	1690.2	39.0	-1544.5	-457.0

Байгалийн хадлан бэлтгэлийн эцсийн мэдээ

Төлөвлөгөө	Гүйцэтгэл	Хувь	Малын тэжээл	Гар тэжээл	Өнгөрсөн оны мөн үе	Өнгөрсөн оны мөн үетэй харьцуулсан хувь	
Алтай	2700	6875	254.6	220.0	1485.0	7620	90.2
Алтанцөгц	3200	3300	103.1	164.0	294.0	3150	104.8
Баяннуур	4600	6400	139.1	515.0	225.0	6350	100.8
Бугат	2300	2500	108.7	20.0	310.0	2300	108.7
Булган	2400	3059.5	127.5	210.0	360.5	2500	122.4
Буянт	2200	2250	102.3	110	240.0	2100	107.1
Дэлүүн	2700	2817	104.3	25.0	1394.0	2709	104.0
Ногооннуур	4000	10800	270.0	37.5	300.0	7500	144.0
Сагсай	3200	5700	178.1	42.5	700.0	5725	99.6
Толбо	2700	2850	105.6	82.0		2910	97.9
Улаанхус	3500	3000	85.7	158.1	200.0	4300	69.8
Цэнгэл	3500	10900	311.4	2800.0	1050.0	8910	122.3
Өлгий	2000	600	30.0	400.0	16	1850	32.4
Цагаан нуур	300	450	150.0			300	150.0
Бусад аж ахуйн нэгжүүд	2900		0.0				
Дүн	42200	61501.5	145.7	4784.1	6574.5	58224	105.6

Бэлтгэсэн хадлан, тн



ХАА-н бүтээгдэхүүний үнэ 2013 оны байдлаар /сараар/

Бүтээгдэхүүний нэр	Хэмжих нэгж	Үнэ , төгрөг												Дундаж
		1-р сарын дундаж үнэ	2-р сарын дундаж үнэ	3-р сарын дундаж үнэ	4-р сарын дундаж үнэ	5-р сарын дундаж үнэ	6-р сарын дундаж үнэ	7-р сарын дундаж үнэ	8-р сарын дундаж үнэ	9-р сарын дундаж үнэ	10-р сарын дундаж үнэ	11-р сарын дундаж үнэ	12-р сарын дундаж үнэ	
Буур	толгой	931500	922000	915000	955909.1	1040000	1105556	1100000	1256250	1120000	1095000	1117500	1152500	1059267.9
Нас гүйцсэн ат	толгой	921666.7	877166.7	879583.3	927083.3	1035000	1079167	1083333	1156154	1112500	1117833	1107250	1125000	1035144.8
Нас гүйцсэн ингэ	толгой	849166.7	808333.3	847000	1541833	923333.3	886666.7	933333.3	1050000	1016667	1002917	1021875	1042666.7	993649.3
Эр шилбэ	толгой	666000	635454.5	622727.3	623909.1	617000	600000	633500	738000	696200	675700	687500	691200	663932.6
Эм шилбэ	толгой	634000	603636.4	607272.7	605909.1	585000	620000	615500	668000	674200	655000	670500	674200	634434.8
Эр ботго	толгой	356000	311333.3	255555.6	266250	268222.2	277777.8	266111.1	428888.9	356200	381200	399500	396388.9	330285.6
Эм ботго	толгой	356500	311333.3	255555.6	267750	267111.1	283333.3	266111.1	408571.4	356200	381200	399500	396388.9	329129.6
Азрага	толгой	1070833	918333.3	930909.1	992750	1118333	1145833	1116667	1228462	1172500	1171250	1194792	1212500	1106096.8
Соёлон үрээ	толгой	996923.1	900000	910384.6	1016539	1070000	1080769	1057692	1085000	1055000	1028308	1040385	1035538.5	1023044.9
Соёлон гүү	толгой	899230.8	869230.8	866153.8	928692.3	970000	984615.4	965384.6	974285.7	958461.5	918462	938462	965384.6	936530.2
Шүдлэн үрээ	толгой	723076.9	696615.4	696538.5	697538.5	711833.3	725833.3	751923.1	773076.9	735384.6	724615	755769	765384.6	729799.1
Шүдлэн байдас	толгой	657692.3	629692.3	632307.7	634846.2	659333.3	691666.7	698076.9	746923.1	701923.1	685385	729423	726923.1	682849.4
Эр унага	толгой	334545.5	318000	278500	261666.7	254700	288000	268000	367272.7	353363.6	347917	379167	384545.5	319639.8
Эм унага	толгой	334545.5	318000	279500	261111.1	254200	288000	268000	368181.8	353363.6	347917	379167	384545.5	319710.9
Бух	толгой	645000	644000	652222.2	678363.6	748181.8	748181.8	766666.7	779230.8	780000	708833	755208	745833.3	720976.8
Хязгаалан шар	толгой	651538.5	637692.3	651538.5	620615.4	701538.5	713076.9	715384.6	720000	713083.3	685000	706154	706692.3	685192.8
Хязгаалан дөнг	толгой	582307.7	575000	596923.1	577846.2	653076.9	625384.6	649615.4	661538.5	622916.7	612308	643269	660538.5	621727
Шүдлэн эр үхэр	толгой	474166.7	461538.5	453846.2	440615.4	485000	495833.3	512500	483333.3	490000	456154	488462	502846.2	478691.2
Шүдлэн гунж	толгой	423750	408461.5	418076.9	436384.6	479166.7	465000	500000	489090.9	467727.3	430667	467708	468750	454565.2
Эр тугал	толгой	168333.3	165750	147777.8	165375	181888.9	178888.9	182777.8	225555.6	193125	177778	172000	180000	178270.8
Эм тугал	толгой	168333.3	165125	147777.8	166000	181888.9	180000	183888.9	206666.7	186111.1	177778	170750	180000	176193.3
Хуц	толгой	152727.3	144818.2	143454.5	145250	167250	167500	165833.3	181538.5	169166.7	176667	180625	171875	163892.1
Эр хонь	толгой	143461.5	144230.8	142769.2	146538.5	166000	166923.1	166923.1	162857.1	152846.2	151923	151154	151153.8	153898.4
Эм хонь	толгой	116923.1	115538.5	109538.5	117692.3	135000	139615.4	140384.6	138928.6	128615.4	124000	122400	121692.3	125860.7
Эр төлөг	толгой	102307.7	90692.3	88230.8	90230.8	97500	100833.3	99615.4	108928.6	105538.5	99692.3	101446	100000	98751.3
Эм төлөг	толгой	94615.4	86076.9	86307.7	87230.8	93750	97083.3	92307.7	105357.1	103230.8	97384.6	99138.5	96923.1	94950.5
Эр хурга	толгой	44500	40000	35777.8	34333.3	31000	33500	34090.9	56363.6	50416.7	48166.7	52391.7	53166.7	42809
Эм хурга	толгой	44500	39444.4	35777.8	34333.3	31000	33500	34090.9	50416.7	50416.7	48166.7	52391.7	53166.7	42573.3
Ухна	толгой	101363.6	96727.3	97090.9	101000	104000	104166.7	103750	108461.5	109333.3	113833	122708	130454.5	107740.8
Эр ямаа	толгой	92307.7	88384.6	91769.2	94461.5	99846.2	97692.3	97307.7	97142.9	92846.2	89153.8	95092.3	95083.3	94257.3
Эм ямаа	толгой	72307.7	73384.6	77538.5	75538.5	83538.5	82692.3	85000	80428.6	76153.8	66076.9	66923.1	68083.3	75638.8
Эр борлон	толгой	58750	59384.6	55076.9	56076.9	58583.3	59583.3	61363.6	61666.7	59583.3	52750	55000	55181.8	57750
Эм борлон	толгой	54166.7	54307.7	52769.2	54923.1	55666.7	56666.7	59090.9	60000	58333.3	52333.3	54375	55181.8	55651.2
Эр ишиг	толгой	30500	31000	28888.9	26111.1	27200	26500	27800	32272.7	29583.3	28916.7	28750	31000	29043.6
Эм ишиг	толгой	30500	31000	28888.9	26666.7	27200	27000	28300	32727.3	30454.5	29333.3	28750	31000	29318.4
Боодолтой өвс	боодол	5575	4650	4500	4800	4500	4375	4375	4650	4175	4300	4175	4525.3	
Задгай өвс	тн	118000	134000	135000	121250	118333.3	97500	100000	123214.3	129375	133889	134444	135625	123385.9
Түлээний мод	м3	55000	56428.6	53888.9	54625	53250	50625	53750	57500	56666.7	57000	63800	62000	56211.2
Аргал	тн	41444.4	43333.3	40000	43500	39142.9	35833.3	37500	60000	56666.7	55000	51428.6	47500	45945.8
Хөрвөн	тн	43125	45000	44285.7	48000	40833.3	38750	35000	80000	68000	68000	56666.7	54000	51805.1

ХАА-н бүтээгдэхүүний үнэ 2013 оны байдлаар /сараар/

Бүтээгдэхүүний нэр	Хэмжих нэгж	Үнэ , төгрөг												Дундаж
		1-р сарын дундаж үнэ	2-р сарын дундаж үнэ	3-р сарын дундаж үнэ	4-р сарын дундаж үнэ	5-р сарын дундаж үнэ	6-р сарын дундаж үнэ	7-р сарын дундаж үнэ	8-р сарын дундаж үнэ	9-р сарын дундаж үнэ	10-р сарын дундаж үнэ	11-р сарын дундаж үнэ	12-р сарын дундаж үнэ	
Ингэний сүү	л										3500			3500
Гүүний сүү	л	3000	3000	3500	3500	2500	2500	1500	1800	2000	3000	3000	3500	2733.3
Богийн сүү	л	2000	2000	2000	1800	1300	1000	1000	1200	1200	1300	1500	1800	1508.3
Ямааны цагаан ноолуур	кг	48000	50000	45000	51000	60000	58500	59000	65000	65000	68000	68000	68000	58791.7
Ямааны бор ноолуур	кг	48000	50000	45000	51000	60000	58500	59000	65000	65000	68000	68000	68000	58791.7
Хонины ноос	кг									300				300
Үхрийн хөөвөр	кг								1800	2000				1933.3
Адууны дэл	кг	2500	2500	2500	2500	2750	2750	2750	3000	2300	2000	2000	2000	2462.5
Адууны сүүл	кг	8000	8000	6500	9000	7000	7500	8000	6500	7500	6500	8000	8500	7583.3
Адууны шир	ш	43000	41000	35000	30000	31000	31000	35000	35000	30000	30000	31000	32000	33666.7
Үхрийн шир 1.8-2.3 метр	ш	26000	27500	25000	25000	28333	30000	30000	25000	25667	29333	31000	32000	27902.8
Хонины ноостой нэхий	ш	10000	9250	3750	4500	7000	7500		14000	12000	6500	8000	7250	8159.1
Ямааны ноолууртай арьс	ш	25500	26000	21000	13500				20000	10000	18333	29000	29500	21425.9

**Хөдөө аж ахуйн бүтээгдэхүүний үнийн өөрчлөлт,
сүүлийн 2 жилээр, /мян.төг/**



Гол нэр төрлийн барааны үнэ 2013 оны 12 дугаар сар / 7 хоногоор /

	I	II	III	IV	V	Сарын дундаж үнэ	Өмнөх сарын дундаж үнээс өссөн буурсан %
Гурил, I зэрэг, кг	760	760	760	760	760	760	101.7
Хонины мах, кг	5000	5000	5333	5000	5000	5067	101.3
Үхрийн ястай мах, кг	5000	5000	5000	5000	5000	5000	100.0
Ямааны ястай мах	4500	4500	4500	4500	4500	4500	100.0
Элсэн чихэр, кг	1766	1766	1766	1766	1766	1766	100.5
Цагаан будаа, кг	2033	2033	2100	2033	2033	2046	99.8
Шингэн сүү, л	1500	1500	1800	1800	2000	1720	114.7
Ноолуурын үнэ, 1 кг	68000	68000	68000	68000	68000	68000	100.0
Бензин, АИ-80, 1 литр	1716	1716	1716	1716	1716	1716	100.0
Бензин, АИ-92, 1 литр	1933	1950	1950	1950	1950	1947	100.7
Дизелийн түлш, 1 литр	1950	1950	1950	1950	1950	1950	100.2

Аж үйлдвэрийн салбарын нийт бүтээгдэхүүн үйлдвэрлэлт /сая.төг/

Аж үйлдвэрийн салбар	2011 XII	2012 XII	2013 XII	2011 I-XII	2012 I-XII	2013 I-XII	<u>2013 I-XII</u> 2012 I-XII %
Нийт үйлдвэрлэлт	1477529.4	1764150.0	982837.4	8023533.9	8084196.0	7445062.0	92.1
Цахилгаан эрчим хүч	73090.7	84831.9	89152.2	724858.6	856230.8	955830.6	111.6
Чулуун нүүрс	301270.9	384332.0	333803.7	1433410.2	2016513.2	2367244.6	117.4
Дулааны эрчим хүч	315454.8	400270.1	379872.5	1964839.7	2167035.2	2195500.1	101.3
Хүнсний бүтээгдэхүүн	41576.4	76104.2	21330.0	238465.0	329195.4	314093.9	95.4
Мах бэлтгэх		56000.0		323136.0	728000.0		
Угаасан ноос	652145.8	666488.0		2402394.5	1265798.2	415130.5	32.8
Хувцас, оёдол	940.0	2160.0	255.0	73069.0	24890.0	16917.0	68.0
Ном, хэвлэл		7310.0	3216.0	6300.0	10310.0	3400.0	33.0
Барилгын хаалга, цонх	4864.4	44940.0	7604.8	52169.3	66440.1	75105.9	113.0
Тоосго, блок	43600.0		89600.0	295623.0	151000.0	532448.7	352.6
Төмөр зуух, яндан	175.0	200.0		4925.0	2300.0	1920.0	83.5
Түгээсэн цэвэр ус	15866.5	22201.4	26811.1	209791.8	226362.1	253369.1	111.9
Сувагжуулалт	28544.9	19312.4	31192.1	294551.8	240121.0	314101.6	130.8

Аж үйлдвэрийн салбарын нийт бүтээгдэхүүн борлуулалт /сая.төг/

Аж үйлдвэрийн салбар	2011 XII	2012 XII	2013 XII	2011 I-XII	2012 I-XII	2013 I-XII	<u>2013 I-XII</u> 2012 I-XII %
Нийт борлуулалт	2245983.6	2328662.0	989087.4	8624195.2	8746597.8	9214553.1	105.4
Цахилгаан эрчим хүч	73090.7	84831.9	89152.2	724858.6	856230.8	955830.6	111.6
Чулуун нүүрс	301270.9	384332.0	333803.7	1433410.2	2016513.2	2367244.6	117.4
Дулааны эрчим хүч	315454.8	400270.1	379872.5	1964839.7	2167035.2	2195500.1	101.3
Хүнсний бүтээгдэхүүн	41576.4	76104.2	27580.0	198101.0	329195.4	320343.9	97.3
Мах бэлтгэх				323136.0	506000.0		
Угаасан ноос	1421540.0	1287000.0		3043419.8	2150200.0	2178371.6	101.3
Хувцас, оёдол		2160.0	255.0	73069.0	24890.0	16917.0	68.0
Ном, хэвлэл		7310.0	3216.0	6300.0	10310.0	3400.0	33.0
Барилгын хаалга, цонх	4864.4	44940.0	7604.8	52169.3	66440.1	75105.9	113.0
Тоосго, блок	43600.0		89600.0	295623.0	151000.0	532448.7	352.6
Төмөр зуух, яндан	175.0	200.0		4925.0	2300.0	1920.0	83.5
Түгээсэн цэвэр ус	15866.5	22201.4	26811.1	209791.8	226362.1	253369.1	111.9
Сувагжуулалт	28544.9	19312.4	31192.1	294551.8	240121.0	314101.6	130.8

Аж үйлдвэрийн салбарын гол нэр төрлийн бүтээгдэхүүн үйлдвэрлэлт

Бүтээгдэхүүний нэр	Хэмжих нэгж	2011 I-XII	2012 I-XII	2013 I-XII	2013 I-XII / 2012 I-XII %
Цахилгаан эрчим хүч	мян.квт.цаг	24789.6	29261.3	32689.0	111.7
Чулуун нүүрс	мян.тн	77.0	90.4	93.6	103.5
Дулааны эрчим хүч	мян.Гкал	70.0	73.8	79.6	107.9
Хиамны зүйл	тн	14.1	14.5	15.2	104.8
Мах бэлтгэх	тн	136.0	91.0		0.0
Нарийн боов	тн	88.2	91.5	113.1	123.6
Жигнэмэг	тн	18.8	13.0	8.9	68.5
Бялуу	тн	0.8	0.1	0.2	200.0
Талх	тн	39.9	38.1	38.5	101.0
Гоймон	тн	2.0	1.6	6.2	387.5
Архи	мян/л	6.4	5.4	5.1	94.4
Угаасан ноос	тн	675.7	621.2	332.7	53.6
Хөшиг	ш	8	12	12	100.0
Костюм	хос	6	7	8	114.3
Монгол дээл,тэрлэг	ш	18	50	44	88.0
Барилгын хаалга, цонх	м2	785.8	1060.3	738.6	69.7
Хуванцар хүрээтэй хаалга, цонх	м2	92.1	434.0	431.8	99.5
Модон сандал	ш	58	25	58	232.0
Албан тасалгааны модон ширээ	ш	19	6	15	250.0
Буйдан, диван, ор, сандал	ш	2	4	5	125.0
Ширмэн болон төмөр зуух, яндан	ш	135	59	54	91.5
Улаан тоосго	мян.шир	1652.0	800.0	2382.5	297.8
Түгээсэн цэвэр ус	мян.м3	316.5	437.8	373.0	85.2
Сувагжуулалт	мян.м3	320.3	324.9	415.6	127.9

Барилга угсралт, их засварын ажил /сая.төг/

	2011 I-XII	2012 I-XII	2013 I-XII	2013 I-XII / 2012 I-XII %
Шинэ барилга, өргөтгөл, шинэчлэл - бүгд	7491.9	10089.0	38372.4	3дах
Орон сууцны барилга-Угсармал				
Орон сууцны барилга-Тоосгон	158	25.0	1020.0	40дах
Орон сууцны барилга-Блокон	17		1550.0	
Орон сууцны бус барилга-Худалдаа үйлчилгээний	52			
Орон сууцны бус барилга-Эмнэлэг	1312	890.7	663.5	74.5
Орон сууцны бус барилга-Сургууль, соёлын	858	2240.0	5021.8	2дах
Орон сууцны бус барилга-Контор(албан тасалгааны)	157.0	66.0	696.0	10дах
Орон сууцны бус барилга-бусад(агуулах, гараж, бусад)	41.0	28.0	84.9	3дах
Инженерийн барилга байгууламж-Эрчим хүчний			1214.2	
Инженерийн барилга байгууламж-Холбооны				
Инженерийн барилга байгууламж-Авто замын	2815.9	3476.0	25039.2	7дах
Инженерийн барилга байгууламж-Гүүр,гүүрэн гарц	1609.0	3205.8	2180.3	68.1
Инженерийн барилга байгууламж-Далан, суваг	450.0	149.0	687.4	4дах
Инженерийн барилга байгууламж-Бусад	22.0	8.5	215.1	25дах
Их засварын ажил-бүгд	2492.8	2568.6	1333.6	52
Их засварын ажил-Орон сууцны	50.0			
Их засварын ажил-Орон сууцны бус	1042.8	626.2	825.6	131.8
Их засварын ажил-Инженерийн барилга байгууламж	1400.0	1942.4	508.0	26.1
Барилга угсралт, их засварын ажил-бүгд	9984.7	12657.6	39706.0	3дах
Авто замын урт-Асфальт	29.5	34.5	75.3	2дах
Авто замын урт-Сайжруулсан			654.5	

Бүртгэлтэй ажилгүй иргэдийн сарын мэдээ

	2011		2012		2013		2013-XII 2012-XII
	Бүгд	Үүнээс: эмэгтэй	Бүгд	Үүнээс: эмэгтэй	Бүгд	Үүнээс: эмэгтэй	
Өмнөх сарын эцсийн бүртгэлтэй ажилгүй иргэн	1559	668	1014	386	1245	591	153.2
Тайлангийн хугацаанд нэмэгдсэн	222	110	260	41	201	128	77.3
үүнээс: сургууль төгсөөд ажилгүй байгаа	38	25	20	6	142		710.0
Тайлангийн хугацаанд	181	86	462	108	97	44	21.0
Үүнээс: зуучлагдаж ажилд	181	86	461	22	29		6.3
Тухайн сарын эцсийн бүртгэлтэй ажилгүй иргэн	1600	692	1042	400	1349	675	129.5
Хөдөлмөрийн насны хүн ам	51846	25181	52604	25846	52505	25143	99.8
Хөдөлмөрийн насны 1000 хүнд ноогдох	31	27	20	15	24	24	119.7
ажилгүйчүүдийн тоо							

Бүртгэлтэй ажилгүй иргэд, боловсролоор

Үзүүлэлтүүд	2012-XII	2013-XII	2013-XII 2012-XII
Дээд	213	380	178.4
Тусгай дунд	44	115	261.4
Техник мэргэжлийн	70	54	77.1
Бүрэн дунд	436	595	136.5
Бүрэн бус дунд	215	132	61.4
Бага	64	67	104.7
Боловсролгүй		6	
Бүгд	1042	1349	129.5

Бүртгэлтэй ажилгүй иргэд, насны бүлгээр

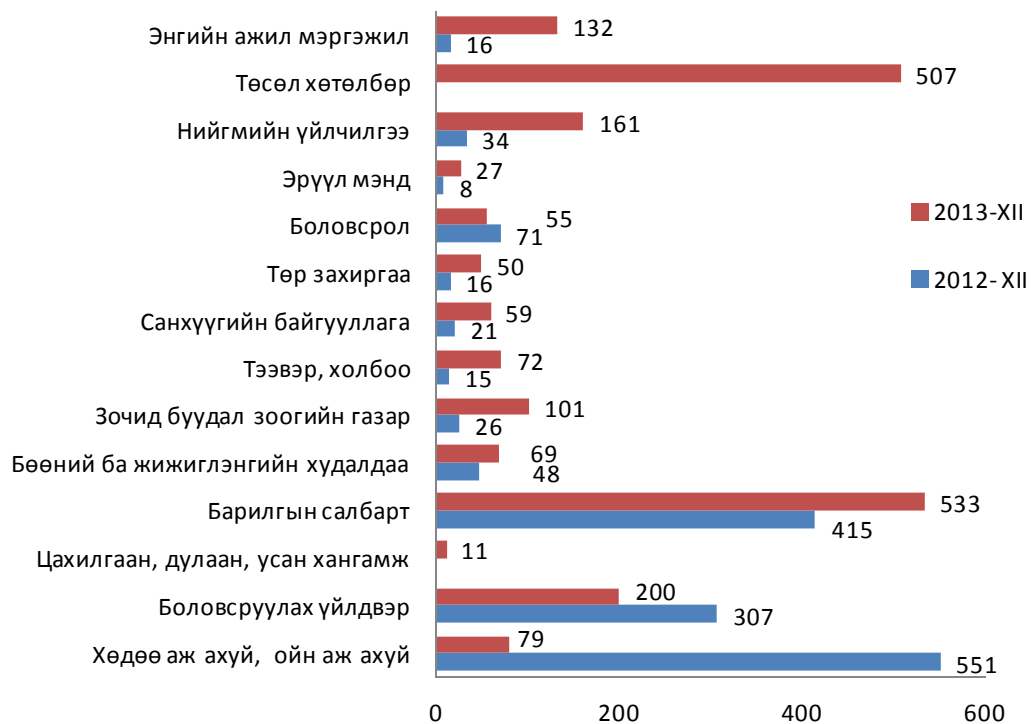
Үзүүлэлтүүд	2012-XII	2013-XII	2013-XII 2012-XII
15-24	198	398	201.0
25-34	369	463	125.5
35-44	319	305	95.6
45-60	156	183	117.3
Бүгд	1042	1349	129.5

БАЯН-ӨЛГИЙ АЙМГИЙН ХЭРЭГЛЭЭНИЙ ҮНИЙН ИНДЕКС / 2013 оны 12 дугаар сарын 21-ний байдлаар /

Барааны бүлгээр	Харьцуулсан хувь /өсөлт, бууралт/	
	2013-12	2013-12
	2012-12	2013-11
ЕРӨНХИЙ ИНДЕКС	115.0	102.8
01. ХҮНСНИЙ БАРАА, СОГТУУРУУЛАХ БУС УНДАА	111.0	105.1
01.1 ХҮНСНИЙ БАРАА	110.7	105.6
01.1.1 ТАЛХ, ГУРИЛ, БУДАА	108.8	100.7
01.1.2 МАХ, МАХАН БҮТЭЭГДЭХҮҮН	97.7	105.5
01.1.4 СҮҮ, СҮҮН БҮТЭЭГДЭХҮҮН, ӨНДӨГ	109.2	114.7
01.1.5 ТӨРӨЛ БҮРИЙН ӨӨХ, ТОС	106.2	100.4
01.1.6 ЖИМС, ЖИМСГЭНЭ	102.6	101.3
01.1.7 ХҮНСНИЙ НОГОО	154.8	117.4
01.1.8 СААХАР, ЖИМСНИЙ ЧАНАМАЛ, ЗӨГИЙН БАЛ, ЧИХЭР, ШОКОЛАД	118.2	110.9
01.1.9 ХҮНСНИЙ БУСАД БҮТЭЭГДЭХҮҮН	110.8	101.1
01.2 СОГТУУРУУЛАХ БУС УНДАА	114.1	101.7
02. СОГТУУРУУЛАХ УНДАА, ТАМХИ, МАНСУУРУУЛАХ БОДИС	108.7	101.5
02.1 СОГТУУРУУЛАХ УНДАА	110.2	102.0
02.2 ТАМХИ	103.8	100.0
03. ХУВЦАС, БӨС БАРАА, ГУТАЛ	139.2	102.4
03.1 ХУВЦАС, БӨС БАРАА	136.6	103.4
03.1.1 ХӨВӨН, БӨС БАРАА	141.7	101.7
03.1.2 БҮХ ТӨРЛИЙН ХУВЦАС	135.8	103.6
03.1.3 ЖИЖИГ ЭДЛЭЛ, ХЭРЭГСЭЛ	153.5	100.0
03.2 ГУТАЛ	142.9	101.0
04. ОРОН СУУЦ, УС, ЦАХИЛГААН, ХИЙН БОЛОН БУСАД ТҮЛШ	114.0	103.1
04.1 ОРОН СУУЦНЫ БОДИТ ТҮРЭЭС	133.3	100.0
04.2 ОРОН СУУЦНЫ ТЕХНИКИЙН БОЛОН ЗАСВАРЫН ҮЙЛЧИЛГЭЭ	107.9	100.2
04.3 УСАН ХАНГАМЖ БОЛОН ОРОН СУУЦНЫ БУСАД ҮЙЛЧИЛГЭЭ	103.4	100.0
04.4 ЦАХИЛГААН, ХИЙН БОЛОН БУСАД ТҮЛШ	116.3	104.1
05. ГЭР АХУЙН ТАВИЛГА, ГЭР АХУЙН БАРАА	124.2	105.8
05.1 ГЭР АХУЙН ТАВИЛГА, ХЭРЭГСЭЛ, ХИВС БОЛОН ШАЛНЫ БУСАД ДЭВСГЭГ	132.4	110.8
05.2 ГЭР АХУЙН ОЁМОЛ, НЭХМЭЛ ЭДЛЭЛ	131.1	100.0
05.3 ГЭР АХУЙН ЦАХИЛГААН БАРАА	105.4	100.0
05.4 ГЭР АХУЙН ШИЛЭН ЭДЛЭЛ, САВ СУУЛГА	143.5	100.0
05.5 ГЭР АХУЙ, ЦЭЦЭРЛЭГИЙН ЗОРИУЛАЛТТАЙ ХӨДӨЛМӨРИЙН БАГАЖ ХЭРС	106.8	100.0
05.6 ГЭР АХУЙН ЦЭВЭРЛЭГЭЭНИЙ БОЛОН БУСАД ЖИЖИГ БАРАА, ГЭРИЙН ҮЙ	114.7	105.7
06. ЭМ, ТАРИА, ЭМНЭЛГИЙН ҮЙЛЧИЛГЭЭ	103.5	99.7
06.1 ЭМ, ТАРИА, ЭМНЭЛГИЙН ХЭРЭГСЭЛ	105.9	99.5
06.2 АМБУЛТОРЫН ҮЙЛЧИЛГЭЭ	102.1	100.0
06.3 ЭМНЭЛЭГТ ХЭВТЭЖ ҮЗҮҮЛСЭН ҮЙЛЧИЛГЭЭ	100.0	100.0
07. ТЭЭВЭР	104.4	100.7
07.1 ТЭЭВРИЙН ХЭРЭГСЛИЙН ХУДАЛДАН АВАЛТ	104.3	100.0
07.2 ХУВИЙН ТЭЭВРИЙН ХЭРЭГСЛИЙН ЗАСВАР, ҮЙЛЧИЛГЭЭ	106.4	101.6
07.3 ТЭЭВРИЙН ҮЙЛЧИЛГЭЭ	101.1	100.0
08. ХОЛБООНЫ ХЭРЭГСЭЛ, ШУУДАНГИЙН ҮЙЛЧИЛГЭЭ	100.4	100.0
09. АМРАЛТ, ЧӨЛӨӨТ ЦАГ, СОЁЛЫН БАРАА, ҮЙЛЧИЛГЭЭ	103.0	100.0
09.1 ДУУ, ДҮРС, ГЭРЭЛ ЗУРАГ, МЭДЭЭЛЛИЙГ БОЛОВСРУУЛАХ ТОНОГ ТӨХӨӨ	100.7	100.0
09.2 ЧӨЛӨӨТ ЦАГ, СОЁЛЫН ҮЙЛЧИЛГЭЭ	114.4	100.0
09.3 НОМ, СОНИН, БИЧГИЙН ХЭРЭГСЭЛ	94.8	100.0
10. БОЛОВСРОЛЫН ҮЙЛЧИЛГЭЭ	100.0	100.0
11. ЗОЧИД БУУДАЛ, НИЙТИЙН ХООЛ, ДОТУУР БАЙРНЫ ҮЙЛЧИЛГЭЭ	120.1	100.0
11.1 НИЙТИЙН ХООЛНЫ ҮЙЛЧИЛГЭЭ	120.5	100.0
11.2 ЗОЧИД БУУДАЛ ДОТУУР БАЙРНЫ ҮЙЛЧИЛГЭЭ	120.0	100.0
12. БУСАД БАРАА, ҮЙЛЧИЛГЭЭ	122.6	101.1
12.1 ХУВЬ ХҮНД ХАНДСАН ҮЙЛЧИЛГЭЭ	124.4	101.3
12.2 ХУВЬ ХҮНИЙ ЭД ЗҮЙЛ, ХЭРЭГЛЭЛ	117.6	100.2
12.3 САНХҮҮГИЙН ҮЙЛЧИЛГЭЭ	100.0	100.0

Шинээр бий болсон ажлын байр

Салбараар	2012- XII	2013-ХII	үүнээс	
			байнга	Улирлын чанартай байнга
Хөдөө аж ахуй, ан агнуур, ойн аж	551	79	33	46
Боловсруулах үйлдвэр	307	200	158	42
Цахилгаан эрчим хүч, дулаан, усан		11	8	3
Барилгын салбарт	415	533	243	290
Бөөний ба жижиглэнгийн худалдаа	48	69	64	5
Зочид буудал зоогийн газар	26	101	92	9
Тээвэр, тээш хадгалалт, холбоо	15	72	48	24
Санхүүгийн байгууллага	21	59	58	1
Төр захиргаа батлан хамгаалах	16	50	50	
Боловсрол	71	55	44	11
Эрүүл мэнд	8	27	24	3
Нийтийн аж ахуйн, нийгмийн	34	161	149	12
Төсөл хөтөлбөр		507	496	11
Энгийн ажил мэргэжил	16	132	120	12
Бүгд	1528	2056	1587	469



Аймгийн хэмжээнд гарсан гэмт хэргийн тоо, төрлөөр

12 дугаар сарын эцсийн байдлаар

	2011	2012	2013	2013-XII 2012-XII
Гарсан гэмт хэргийн тоо	345	467	349	74.7
Хэргийн илэрүүлэлтийн хувь	55.2	62.0	66.2	106.8
Эзэнгүй гэмт хэрэг	26	35	22	62.9
Хүнийг санаатай алах	4	1	1	100.0
Бусдыг амиа хорлоход хүргэх	2	3	5	166.7
Бусдын бие махбодод болгоомжгүй гэмтэл	143	238	218	91.6
Хүчингийн хэрэг	2	8	2	25.0
Бусдын эд хөрөнгийг хулгайлах	85	110	51	46.4
Өмчийн хулгай	38	27	27	100.0
Малын хулгай	35	62	22	35.5
Булаах			1	
Бусдын эд хөрөнгийг дээрэмдэх	3	3	2	
Бусдын эд хөрөнгийг залилан мэхэлж авах	13	4	1	25.0
Танхайрах	2	5	2	40.0
Тээврийн хэрэгсэлтэй холбоотой гэмт хэрэг	26	25	19	76.0
Албан тушаалын гэмт хэрэг		3	4	
Бусад	55	60	32	53.3
согтуугаар үйлдсэн хэрэг	128	147	108	73.5
Хүүхэд оролцсон гэмт хэрэг		18	19	105.6
Бүлэглэн үйлдсэн гэмт хэрэг		39	22	56.4
Эмэгтэй оролцсон гэмт хэрэг		26	26	100.0
эрүүлжүүлэгдсэн	1260	1079	1236	114.6
Хөнгөн хэрэг	193	304	243	79.9
Хүндэвтэр хэрэг	133	148	99	66.9
Хүнд хэрэг	12	12	6	50.0
Онц хүнд хэрэг	7	3	1	33.3
Нийт учирсан хохирол, сая төгрөг	322.0	328.0	198.4	60.5
Нөхөн төлүүлсэн хохирол, сая төгрөг	139.0	281.3	144.0	51.2
Нөхөн төлөлтийн хувь	43.2	85.8	72.6	84.6

Гэмт хэргийн тоо, сумаар

12 дугаар сарын байдлаар

Сум	Гарсан гэмт хэрэг бүгд	Хүнийг санаатай алах	Бусдын бие махбодод болгоомжгүй гэмтэл учруулах	Бусдыг амиа хорлоход хүргэх	Хүчингийн хэрэг	Үүнээс		
						Өмчийн хулгай	иргэний өмчийн хулгай	малын хулгай
Алтай	9	1	4			2	2	
Алтанцөгц	7		4					
Баяннуур	17		10	1		4		3
Бугат	14		8			4	1	3
Булган	8		6					
Буянт	12		8			4	3	1
Дэлүүн	6		6					
Ногооннуур	32		10	1		9	3	5
Сагсай	9		7	1		1		1
Толбо	12		9			2	2	
Улаанхус	28		13			11	3	7
Цэнгэл	16		13					
Өлгий	179		120	2	2	14	13	2
Дүн	349	1	218	5	2	51	27	22

Сум	Булаалт	Дээрэмдэх	Залиган мэхлэх	Тээврийн хэрэгсэлтэй холбоотой гэмт хэрэг	Танхайрах	Бусад	Эзэнгүй	Эрүүлжүүлэгдсэн
Алтай				1		1		
Алтанцөгц			1			2		
Баяннуур						2		
Бугат						2		
Булган				1		1		
Буянт								
Дэлүүн								
Ногооннуур				3		9		
Сагсай								
Толбо				1				
Улаанхус				1		3		
Цэнгэл				2		1		
Өлгий	1	2		12	2	24	22	1236
Дүн	1	2	1	21	2	45	22	1236

Сумуудын орлогын төлөвлөгөөний биелэлт

ТБӨО орсон дүн, мян төгрөгөөр

Сумын нэр	12 дугаар сар			Орон нутгийн орлогын гүйцэтгэл I-XII сар
	Төлөв- лөгөө	Гүйцэт- гэл	Биелэл- тийн хувь	
Алтай	15701.1	26834.9	170.9	145156.5
Алтанцөгц	12283.1	18028.8	146.8	99285.7
Баяннуур	17394.2	30519.3	175.5	142570.7
Бугат	9605.6	23254.2	242.1	95034.6
Булган	20346.8	28140.1	138.3	164323.2
Буянт	12348.9	15393.6	124.7	94071.7
Дэлүүн	25609.7	47184.0	184.2	210826.7
Ногооннуур	22387.0	56439.4	252.1	182056.1
Сагсай	17569.4	28932.6	164.7	138234.1
Толбо	17357.8	30028.2	173.0	132575.4
Улаанхус	31128.2	42408.5	136.2	272099.4
Цэнгэл	29703.8	51858.8	174.6	254175.7
Цаганнуур	29283.3	36561.5	124.9	231797.3
Өлгий	39229.4	9547.0	24.3	238076.5
Татварын хэлтэс	669638.8	1027987.3	153.5	5442435.9
Дүн	969587.1	1473118.2	151.9	7842719.5

Сумын нэр	2012 I-XII	2013-I-XII			2013 I-XII 2012 I-XII
		Төлөв- лөгөө	Гүйцэт- гэл	Биелэл- тийн хувь	
Алтай	137529.1	112556.0	145156.5	129.0	105.5
Алтанцөгц	115699.7	89444.0	99285.7	111.0	85.8
Баяннуур	114857.6	127315.3	142570.7	112.0	124.1
Бугат	115589.5	79214.3	95034.6	120.0	82.2
Булган	172033.9	147473.7	164323.2	111.4	95.5
Буянт	101513.4	89820.3	94071.7	104.7	92.7
Дэлүүн	194640.6	176394.1	210826.7	119.5	108.3
Ногооннуур	210967.4	134255.7	182056.1	135.6	86.3
Сагсай	168571.1	111009.8	138234.1	124.5	82.0
Толбо	208877.4	115989.5	132575.4	114.3	63.5
Улаанхус	314965.1	245455.3	272099.4	110.9	86.4
Цэнгэл	242266.4	220173.1	254175.7	115.4	104.9
Цаганнуур	187464.4	193890.5	231797.3	119.6	123.6
Өлгий	232854.3	221041.8	238076.5	107.7	102.2
Татварын хэлтэс	4056617.7	4904029.0	5491978.4	112.0	135.4
Дүн	6574447.6	6968062.4	7892262.0	113.3	120.0

Татварын орлогын нэр төрлийн төлөвлөгөөний биелэлт, мян төгрөг

/ 12 дугаар сарын эцэсийн байдлаар

Орлогын нэр төрлүүд		2012 I-XII	2013 I-XII төлөвлөгөө	2013 I-XII Гүйцэтгэл	Хувь	2013 I-XII 2012 I-XII
Төвлөрсөн төсвийн	Төвлөрсөн төсвийн орлогын дүн	1142810.9	1150598.9	1546793.2	134.4	135.3
	ААН-ийн орлого	168488.6	150000.0	266785.0	177.9	158.3
	Онцгой албан татвар	20150.0	15000.0	19487.9	129.9	96.7
	НӨАТ-ын	940728	950000.0	1238181.5	130.3	131.6
	Агаарын бохирдлын төлбөр	13444.3	35598.9	22338.8	62.8	166.2
Орон нутгийн орлогын нэр төрлийн төлөвлөгөөний биелэлт	Хүн амын орлого	3958442.6	4640600.7	4913506.9	105.9	124.1
	-Цалингийн суутгал	3690157.2	4389000.9	4520579.2	103.0	122.5
	-Патент ба жишгээр ногдуулсан	30643.7	64100.1	114131.9	178.1	372.4
	- Суутгагчийн хувь хүнд олгосон	237641.7	187499.7	278795.8	148.7	117.3
	Бууны албан татвар	6876.4	7172.0	7364.0	102.7	107.1
	ҮХХөрөнгө борлуулсны	32880.5	85000.0	124820.2	146.8	379.6
	Үл хөдлөх хөрөнгийн албан татвар	72017.3	69000.0	106196.7	153.9	147.5
	Авто тээврийн албан татвар	204278.2	205000.0	217311.3	106.0	106.4
	Улсын тэмдэгтийн хураамж	200455.3	195500.0	242154.2	123.9	120.8
	Хог хаягдлын үйлчилгээний хураамж		8500.0	2032.0	23.9	
	Ус,рашаан ашигласны төлбөр	1921.6	2900.0	9264.0	319.4	482.1
	АМ-аас бусад байгалийн баялаг ашиглахад олгох зөвшөөрөл	382680.1				
	Түгээмэл тархацтай ашигт малтмал ашигласны төлбөр	5212.3	9450.0	26829.0	283.9	514.7
	Бусад татвар		1300.0	1496.0		
	Агнуурын нөөц ашигласны төлбөр, зөвшөөрлийн хураамж	17573.2	26310.0			
	Газрын төлбөр	115457.4	106771.3	123892.6	116.0	107.3
	Ойгоос түлээ мод ашигласны төлбөр	28559.2	44440.0	38264.7	86.1	134.0
	Татварын бус	356776.1	415519.4	482794.7	116.2	135.3
	-Хүү торгуулийн орлого	79151.9	60200.0	115537.2	191.9	146.0
	-төрийн өмчийн ногдол ашиг		49542.5			
-Бусад нэр заагаагүй орлого	277624.2	305776.9	367257.5	120.1	132.3	
Орон нутгийн орлогын дүн	5383130.2	5817463.4	6295926.3	108.2	117.0	
Аймгийн төсвийн нийт орлого	6525941.1	6968062.3	7842719.5	112.6	120.2	

Орон нутгийн төсвийн зарлагын гүйцэтгэл, мянган төгрөг

12 дугаар сарын байдлаар

Төсвийн зарлага, яамдаар	Бүх зарлагын дүн			Нийгмийн даатгалын шимтгэл		
	Төлөвлөгөө	Гүйцэтгэл	Хувь	Төлөвлөгөө	Гүйцэтгэл	Хувь
Аймгийн засаг даргын багц	14197590.8	18593430.6	131.0	422989.7	422217.0	99.8
Боловсрол, шинжлэх ухааны багц	32324587.5	33006891.8	102.1	2316087.3	2358629.4	101.8
Хүн амын хөгжил, нийгмийн хамгаалалын сайд	99265.1	139843.9	140.9	7473.1	7473.1	100.0
Эрүүл мэндийн сайд	3365047.8	3571506.9	106.1	262962.0	278084.5	105.8
Соёл, спорт, аялал жуулчлалын сайд	2063526.4	2122829.8	102.9	117513.3	118432.3	100.8
Барилга хот байгуулалтын сайд	228977.2	230257.2	100.6	15059.4	14777.9	98.1
Бүх зарлагын дүн	52278994.8	57664760.2	110.3	3142084.8	3199614.2	101.8

Төсвийн зарлага, яамдаар	Цалин хөлс			Бараа үйлчилгээний бусад зардал		
	Төлөвлөгөө	Гүйцэтгэл	Хувь	Төлөвлөгөө	Гүйцэтгэл	Хувь
Аймгийн засаг даргын багц	3844306.0	3918854.4	101.9	9609025.3	13753282.2	143.1
Боловсрол, шинжлэх ухааны багц	20828709.9	21617818.9	103.8	6220232.3	6113064.7	98.3
Хүн амын хөгжил, нийгмийн хамгаалалын сайд	67936.7	67806.4	99.8	23355.3	64064.4	274.3
Эрүүл мэндийн сайд	2390571.2	2528004.1	105.7	706454.0	759428.2	107.5
Соёл, спорт, аялал жуулчлалын сайд	1068190.0	1071421.9	100.3	856869.0	909472.9	106.1
Барилга хот байгуулалтын сайд	136902.4	132764.4	97.0	75539.4	81364.9	107.7
Бүх зардлын дүн	28336616.2	29336670.1	103.5	17491475.3	21680677.3	123.9

Төсвийн зарлага, яамдаар	Үүнээс: Гэрэл цахилгаан, халаалт	Тээвэр шатахуун	Бичиг хэрэг	Дотоод гадаад албан томилолт	Байгууллагын тоо	Ажиллагсдын тоо
	Аймгийн засаг даргын багц	296042.0	344357.7	48772.3	267279.5	115
Боловсрол, шинжлэх ухааны багц	2040494.4	133836.0	37230.9	45658.2	68	3305
Хүн амын хөгжил, нийгмийн хамгаалалын сайд	10971.5	619.6	250.0	2897.1	1	7
Эрүүл мэндийн сайд	109380.9	191762.1	7167.3	8286.8	16	480
Соёл, спорт, аялал жуулчлалын сайд	631934.3	11833.9	4385.2	13886.4	17	201
Барилга хот байгуулалтын сайд	12027.4	4411.1	1118.0	6750	1	17
Бүх зардлын дүн	3100850.5	686820.4	98923.7	344758.0	218	4532

ЭРҮҮЛ МЭНДИЙН САЛБАРЫН ЗАРИМ ҮЗҮҮЛЭЛТҮҮД

Сум, салбарын нэр	0-1 насны хүүхдийн эндэгдэл			1-5 насны хүүхдийн эндэгдэл			Эхийн эндэгдэл		
	2012-XII	2013-XII	2013-XII 2012-XII	2012-XII	2013-XII	2013-XII 2012-XII	2012-XII	2013-XII	2013-XII 2012-XII
	Алтай	1			1	1	100.0		
Алтанцөгц		1		1					
Баяннуур	1	4	4 дах						
Бугат	1								
Булган	3	1	33.3		1				
Буянт	1	2	2 дах						
Дэлүүн	3	4	133.3	3	1	33.3			
Ногооннуур	2	3	150.0	3	4	133.3			
Сагсай	6				1				
Толбо		2		1					
Улаанхус	2	1	50.0		1			1	
Цэнгэл	4	5	125.0		2		1		
Өлгий	33	25	75.8	3	7	2.3 дах	2	3	150.0
Цагааннуур	1								
Хотгор	1								
Дүн	59	48	81.4	12	18	150.0	3	4	133.3

Сум, салбарын нэр	Халдварт өвчин			Амбулаторын үзлэг			Ор хоногийн төлөвлөгөөний биелэлт		
	2012-XII	2013-XII	2013-XII 2012-XII	Төлөв лөгөө	Гүйцэт гэл	Хувь	Төлөв лөгөө	Гүйцэт гэл	Хувь
	Алтай	4	13	3.2	10800	11542	106.9	5448	5856
Алтанцөгц	7	7	100.0	8004	13263	165.7	3180	4048	127.3
Баяннуур	10	13	130.0	10800	12873	119.2	7020	6603	94.1
Бугат	5	9	180.0	5400	5623	104.1	3180	4181	131.5
Булган	3	3	100.0	9204	8671	94.2	6380	4871	76.3
Буянт	1	12	12 дах	8700	2116	24.3	3180	2433	76.5
Дэлүүн	13	17	130.8	12804	16671	130.2	10800	6729	62.3
Ногооннуур	12	20	166.7	12804	10414	81.3	9900	7558	76.3
Сагсай	2	19	9.5 дах	10800	8775	81.3	7020	6695	95.4
Толбо	5	8	160.0	10800	10265	95.0	6360	4464	70.2
Улаанхус	9	10	111.1	12804	9742	76.1	10800	9765	90.4
Цэнгэл	9	29	3.2 дах	12804	12998	101.5	9600	8353	87.0
Өлгий	216	292	135.2	117439	119766	102.0	79800	74840	93.8
Цагааннуур	2	6	3 дах	4200	4244	101.0	2880	1812	62.9
Хотгор				5604	2865	51.1	1560	1301	83.4
Халамжийн эмнэлэг				8400	7310	87.0	9900	9717	98.2
Фатиха				5604	4118	73.5	9900	13489	136.3
Шарапат				5604	8290	147.9	4920	6247	127.0
Нурлы				5604	1077	19.2	6600	6523	98.8
Бейшипа				5604	1055	18.8	4920	3229	65.6
Өрхийн эмнэлгүүд				123180	95106	77.2			
Дүн	298	458	153.7	406963	366784	90.1	203348	188714	92.8

Эрүүл мэндийн салбарын үндсэн үзүүлэлтүүд

Үзүүлэлтүүд	Хэмжих нэгж	2012-XII сар	2013-XII сар	Урьд оноос зөрүү	2013-XII 2012-XII
Төрсөн эх	тоо	2568	2783	215	108.4
Амьд төрсөн хүүхэд	тоо	2546	2762	216	108.5
Эхийн эндэгдэл	тоо	3	4	1	133.3
0-1 насны хүүхдийн эндэгдэл	тоо	59	48	-11	81.4
	1000 амьд төрөлтөд	23	17		75.0
1-5 насны хүүхдийн эндэгдэл	тоо	12	18	6	150.0
	1000 амьд хүүхдэд	1.2	1.7		148.1
Нас баралт	тоо	441	452	11	102.5
	1000 хүнд	4.9	5.1		103.0
Халдварт өвчин	тоо	298	458	160	153.7
	10000 хүнд	33.3	51.5	18.1	154.4
-цусан суулга	тоо	1	3	2	3 дах
-хоолны хордлого	тоо		57	57	
-гепатит	тоо	64	50	-14	78.1
-мэнэн	тоо	1	2	1	2 дах
-бруцеллёз	тоо		1	1	
-сүрье	тоо	34	30	-4	88.2
-заг хүйтэн	тоо	128	170	42	132.8
-тэмбүү	тоо	21	34	13	161.9
-трихомоноз	тоо	30	14	-16	46.7
-гахайн хавдар	тоо	19	93	74	4.9 дах
-нярайн үжил	тоо		2	2	
-салхин цэцэг	тоо		2	2	

Банк зээл, хадгаламжийн мэдээ

12 дугаар сарын эцэсийн байдлаар

Банкны нэр	Өнгөрсөн оны гүйцэтгэл, сая төгрөгөөр			Үүнээс		
	2011-XII	2012-XII	2013-XII Бүгд /сая. төг/			
				ХААН банк	Төрийн банк	Хас банк
Банкны зузаатгалаар авсан	41346.2	57866.5	60433.9	18200.0	32980.0	
Кассын орлого	296952.2	446744.1	622523.4	106794.3	286439.1	67500.3
Монгол банкинд тушаасан	33259.8	49247.5	58337.0	3015.8	3654.5	27143.2
Кассын зарлага	303622.3	454909.4	624279.4	121098.8	316247.0	40346.3
Зээлийн өрийн үлдэгдэл	52019.5	68773.4	96223.6	44475.3	23686.2	12702.9
Үүнээс: хугацаа хэтэрсэн зээл	662.3	294.0	1353.8	1252.8	43.60	21.90
Иргэдийн хадгаламж	33069.6	41481.1	50992.2	20520.7	14797.9	6559.0

Банкны нэр	Үүнээс			Өнгөрсөн онтой харьцуулсан хувь	
	Капитрон банк	Голомт банк	Капитал банк		
				2013-XII 2011-XII	2013-XII 2012-XII
Банкны зузаатгалаар авсан	5950.0	200.2	3103.7	146.2	104.4
Кассын орлого	16828.5	132587.0	12374.2	209.6	139.3
Монгол банкинд тушаасан	311.6	23075.2	1136.7	175.4	118.5
Кассын зарлага	22467.4	109895.8	14224.1	205.6	137.2
Зээлийн өрийн үлдэгдэл	3498.7	8796.2	3064.3	185.0	139.9
Үүнээс: хугацаа хэтэрсэн зээл	3.7		31.8	204.4	460.5
Иргэдийн хадгаламж	1369.2	7240.1	505.3	154.2	122.9

Статистикийн хэлтэс