



## Аймгийн Статистикийн хэлтсийн мэдээлэл

### БАЯН-ӨЛГИЙ АЙМГИЙН НИЙГЭМ, ЭДИЙН ЗАСГИЙН БАЙДАЛ

# 2014/09

#### Нийгмийн үзүүлэлтүүд



#### Эрүүл мэнд

9 сарын байдлаар 2129 эх амаржиж, амьд төрөлт 2121 болж, өнгөрсөн оны мөн үеийнхээс 97 хүүхэд буюу 4.8 хувиар нэмэгдсэн байна. Нялхсын эндэгдэл 49 болж, өмнөх оны мөн үеийнхээс 18 хүүхдээр өсчээ. 1000 амьд төрөлтөд ногдох нялхсын эндэгдэл 23 болж, өмнөх оны мөн үеийнхээс 11 хүүхдээр нэмэгдсэн байна. Жирэмслэлт болон төрөлтийн улмаас 1 эх эндсэн байна. Амбулаториор давхардсан тоогоор 279.2 мянган хүнд үзлэг хийгдэж, 19879 хүн хэвтэн эмчилүүлж, халдварт өвчнөөр 237 хүн өвчилж, өмнөх оны мөн үетэй харьцуулахад 41.9 хувиар буурсан байна. Халдварт өвчнөөр өвчлөгчидийн 57.0 хувийг заг хүйтэн, 12.7 хувийг сүрье, 10.5 хувийг тэмбүү, 8.9 хувийг гепатит, 1.7 хувийг H1N1 өвчин, 3.4 хувийг цусан суулга, 2.9 хувийг трихомоноз, 2.5 хувийг салхин цэцэг, 0.4 хувийг гахайн хавдар өвчинөөр өвчлөгчид тус тус эзлэж байна. Хувийн хэвшлийн эмнэлгүүд 9 сард 16782 хүнд 212.7 сая төгрөгийн төлбөртэй үйлчилгээ үзүүлсэн байна.

#### Эндсэн хүүхдийн тоо, жил бүрийн эхний 9 сарын байдлаар



#### Амаржсан эх, амьд төрсөн хүүхдийн тоо, жил бүрийн эхний 9 сарын байдлаар



#### Нас барсан хүний тоо, жил бүрийн эхний 9 сарын байдлаар

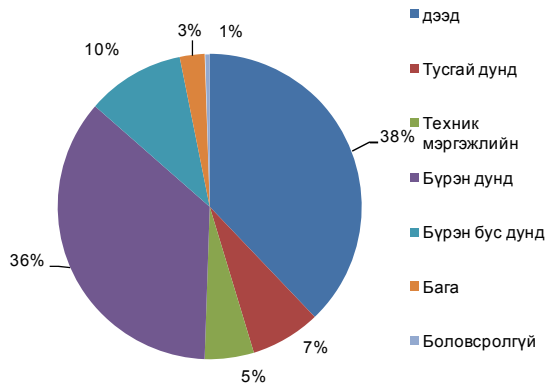


#### Бүртгэлтэй ажилгүйчүүд

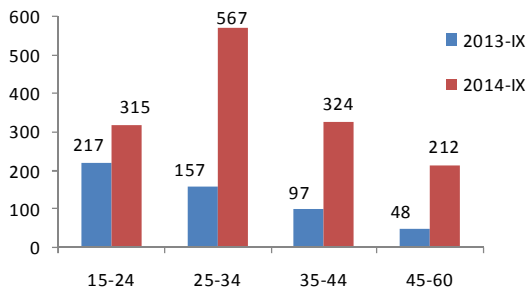
Сумдын засаг даргын тамгын газар болон аймгийн хөдөлмөрийн хэлтэст бүртгэлтэй ажилгүйчүүдийн тоо 1418 болж өнгөрсөн оны мөн үеэс 899 хүнээр буюу 2.7 дахин нэмэгдсэн байна. Нийт ажилгүйчүүдийн 53.6 хувийг эмэгтэйчүүд эзэлж байна. Ажилгүй иргэний 62.2 хувийг 15-34 насны залуучууд, үүний 37.7 хувийг дээд боловсролтой залуучууд эзэлж байна. Оны эхнээс 1294 ажлын байр бий болсоны 19.5 хувь нь барилгын салбарт, 8.6 хувь нь хөдөө аж ахуйн салбарт, 10.2 хувь нь уул уурхайн олборлох үйлдвэрийн салбарт, 27.5 хувь нь боловсруулах үйлдвэрийн

салбарт, 5.2 хувь нь боловсролын салбарт, 5.1 хувь нь худалдаа үйлчилгээний газарт, 2.4 хувь нь эрүүл мэндийн салбарт бий болсон байна.

Бүртгэлтэй ажилгүй иргэд, хувиар, 9 дүгээр сарын байдлаар



Бүртгэлтэй ажилгүй иргэд, насны бүлгээр

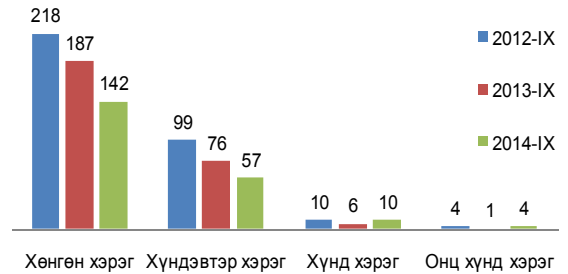


### Гэмт хэрэг

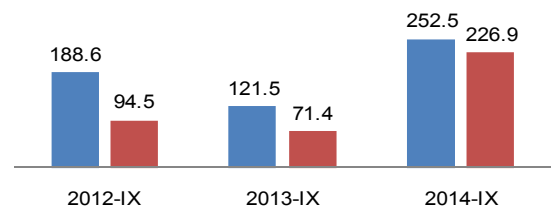
Цагдаагийн газрын мэдээгээр оны эхнээс 213 гэмт хэрэг бүртгэгдсэн нь өмнөх оны мөн үеийнхээс 21.1 хувиар бага байна. Нийт гэмт хэргийн 50.7 хувийг бусдын бие махбодод гэмтэл учруулсан гэмт хэрэг, 17.8 хувийг хулгай, 8.9 хувийг эзэнгүй хэрэг, 15.5 хувийг бусад гэмт хэрэг, 25.8 хувийг согтуугаар үйлдсэн хэрэг эзэлж байна. Оны эхнээс 814 хүн эрүүлжүүлэгдсэн нь өмнөх оны мөн үеэс 11.9 хувиар буурсан байна. Гэмт хэргийн улмаас 252.5 сая төгрөгийн хохирол учруулсаны 89.9 хувийг барагдуулсан байна. Нийт үйлдэгдсэн гэмт хэргийн 66.7 хувийг хөнгөн, 26.8 хувийг хүндэвтэр, 4.7 хувийг хүнд, 1.9 хувийг онц хүнд хэрэг эзлэж

байна. Хүүхэд оролцсон гэмт хэрэг 8, бүлэглэн үйлдсэн гэмт 14 гарсан нь өнгөрсөн оны мөн үеийнхээс 22.2 хувиар бага байгаа ба согтуугаар үйлдсэн гэмт хэрэг 32.1 хувиар, эмэгтэй хүн оролцсон хэрэг 47.6 хувиар буурсан байна.

### Гэмт хэрэг, төрлөөр

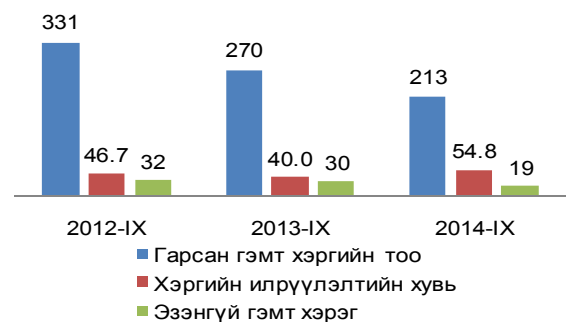


### Гэмт хэргийн улмаас учирсан хохирол, сая төг



■ Нийт учирсан хохирол  
■ Нөхөн төлүүлсэн хохирол

### Гэмт хэргийн зэрэгцүүлэлт



### Макро эдийн засгийн үзүүлэлтүүд



#### Үнэ

Хэрэглээний бараа үйлчилгээний ерөнхий индекс 9 дүгээр сарын байдлаар өнгөрсөн оны мөн үетэй харьцуулахад 15.2 хувиар, өнгөрсөн оны 12 дугаар сартай харьцуулахад 7.4 хувиар өсч, өмнөх сартай харьцуулахад 1.1 хувиар өссөний

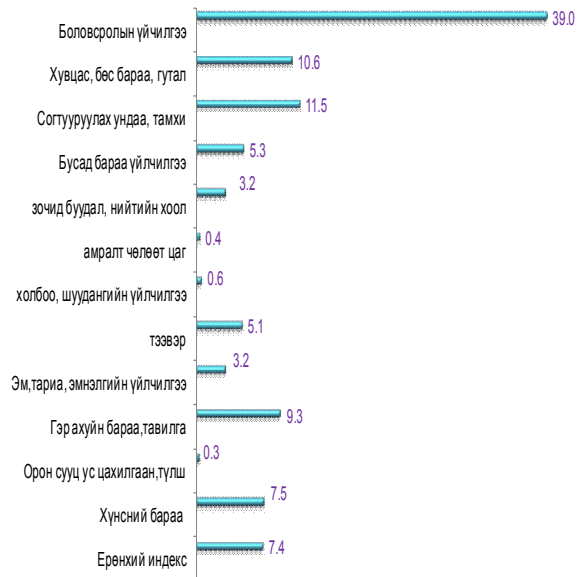
дотор барааны бүлгээр авч үзвэл хүнсний барааны дотор сахар, жимсний чанамал, зөгийн бал, чихэр, шоколад 2.9 хувь, хүнсний бусад бүтээгдэхүүн 3.7 хувь, согтууруулах бус ундаа 6.4 хувиар, согтууруулах ундаа, тамхи, мансууруулах бодис 0.8 хувь, хувцас, бөс бараа, гутал 1.1 хувь, орон сууц, ус, цахилгаан, хийн болон бусад түлш 7.5, эм, тариа, эмнэлгийн үйлчилгээ 2.3 хувь, боловсролын үйлчилгээ 23.2 хувь, зочид буудал, нийтийн хоол, дотуур байрны үйлчилгээ 2.4 хувиар тус тус нэмэгдэж, гэр ахуйн тавилга, гэр ахуйн бараа 0.8 хувь, амралт, чөлөөт цаг, соёлын бараа, үйлчилгээ 0.7 хувь, бусад бараа үйлчилгээ 0.7 хувиар тус тус буурсан байна. Өмнөх оны мөн үеийнхээс хүнсний бараа, согтууруулах бус ундааны бүлгийн дүн 15.8, согтууруулах ундаа, тамхи, мансууруулах, бодис бүлгийн дүнгээр 14.5, хувцас, бөс бараа, гуталын бүлгийн дүн 31.9, орон сууц, ус, цахилгаан, хийн болон бусад түлшнийх 5.4, гэр ахуйн тавилга, гэр ахуйн барааны бүлгийн дүн 17.5, эм, тариа, эмнэлгийн үйлчилгээ 2.8, тээвэр 6.8, холбооны хэргэсэл, шуудангийн үйлчилгээний бүлгийн дүн 0.7, амралт, чөлөөт цаг, соёлын бараа, үйлчилгээнийх 1.0, боловсролын үйлчилгээ 39.0, зочид буудал, нийтийн хоол, дотуур байрны үйлчилгээ 3.2, бусад бараа үйлчилгээний бүлгийн дүн 8.8 хувиар тус тус нэмэгдсэн байна.

Өргөн хэрэглээний 12 нэр төрлийн бараа, бүтээгдэхүүний үнэ 9 дүгээр сарын байдлаар 1-р зэргийн гурил кг дунджаар 960, хонины мах 5275, үхрийн ястай мах 5125, ямааны ястай мах 4750, элсэн чихэр 1766, цагаан будаа 2200, ноолуур 57500, шингэн сүү литр 1308, АИ-80 бензин литр 1723, АИ-92 бензин 1950, дизель түлш 1950 төгрөгийн үнэтэй байна. Өмнөх сарын дундаж үнээс 1 кг задгай цагаан будааны үнэ 0.8 хувиар нэмэгдэж, 1-р зэргийн гурил

0.2, хонины махны үнэ 8.5, үхрийн ястай махны үнэ 3.9, ямааны ястай махны үнэ 6.6, элсэн чихэр 1.4, шингэн сүү 1.9, ноолуурын үнэ 6.5 хувиар тус тус буурсан байна.

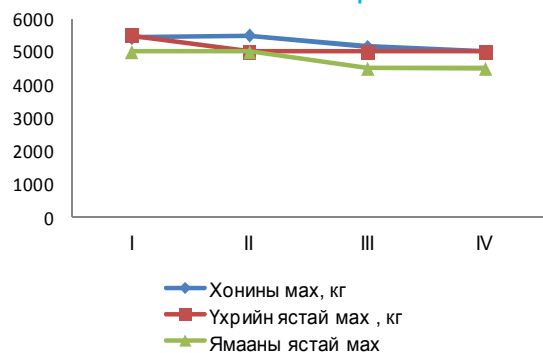
Аймгийн хэрэглээний үнийн индексийн өөрчлөлт, жилийн эцэст харьцуулсанаар

/ бүлгээр, хувиар /

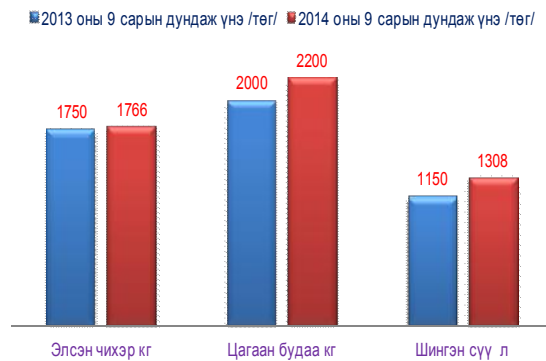


Өмнөх оны мөн үеийнхээс 1 кг гурилын үнэ 35.2, элсэн чихэрийн үнэ 0.9, цагаан будааны үнэ 10.0, шингэн сүүний үнэ 13.7, АИ-80 бензиний үнэ 8.3, АИ-92 бензиний үнэ 2.6, дизель түлшний үнэ 2.6 хувиар тус тус өсч, хонины махны үнэ 5.5, үхрийн ястай махны үнэ 10.9, ямааны ястай махны үнэ 5.5, ноолуурын үнэ 17.3 хувиар тус тус буурсан байна.

Гол нэр төрлийн барааны үнэ  
7 хоноогоор



Гол нэр төрлийн барааны үнийн  
зэрэгцүүлэлт



### Хөдөө аж ахуй

2014 оны 9 сарын байдлаар том малын зүй бус хорогдол 5154 толгой болж өмнөх оны мөн үеийнхээс 5024 толгой буюу 49.4 хувиар буурсан байна. Том малын зүй бус хорогдлыг малын төрлөөр авч үзвэл тэмээ 30, адуу 415, үхэр 586, хонь 1672, ямаа 2451 байна. Нийт хорогдлын 48.8 хувийг ямаа, 33.3 хувийг хонь эзэлж байна.

### Газар тариалан

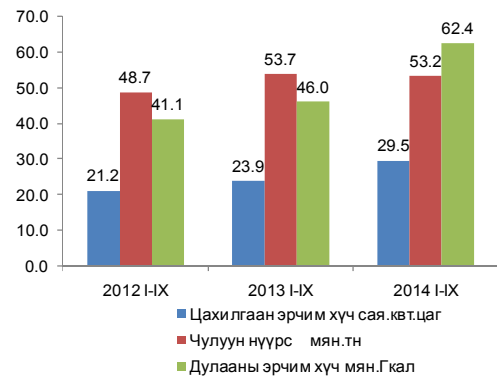
Аймгийн хэмжээгээр 42200 тн хадлан бэлтгэх төлөвлөгөөтэйгээс 60513.6 тн хадлан бэлтгэж төлөвлөгөө 143.4 хувиар давж биелэгдсэн байна. Ургац хураалтын явцын мэдээгээр 2694.7 тн

төмс, 1223.8 тн хүнсний ногоо, 70.1 тн үр тариа хураасан нь өнгөрсөн оны мөн үеийнхээс төмс 77.5 тн-оор илүү, үр тариа 56,9 тн-оор, хүнсний ногоо 9.4 тн-оор бага байна.



### Аж үйлдвэр

2014 оны 9 сарын байдлаар аж үйлдвэрийн нийт бүтээгдэхүүн үйлдвэрлэлт дамжуулан борлуулсан цахилгааныг оролцуулаад 6089.9 сая төгрөг болсон нь өнгөрсөн оны мөн үетэй харьцуулахад 32.8 хувь, борлуулалтын хэмжээ 15.5 хувиар өссөн байна. Хар тугал, цайрын баяжмал 700 тн, гянт болдын баяжмал 236.2 тн үйлдвэрлэж 4717.0 сая төгрөгийн бүтээгдэхүүн үйлдвэрлэн экспортонд гаргаж, 22340.3 сая төгрөгний барилга угсралт, их засварын ажил хийгдсэн байна.



### Төсвийн орлого, зарлага

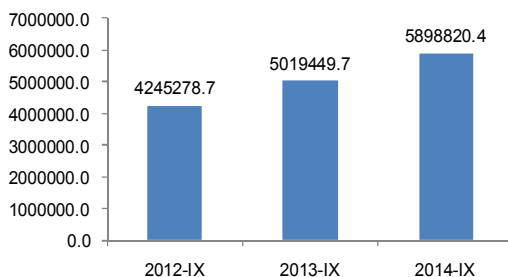
9 сарын байдлаар төсвийн орлогын төлөвлөгөө 103.9 хувиар биелэгдсэн. Төсвийн нийт орлого өмнөх оны мөн үеийнхээс 17.5 хувиар, 2012 оны мөн үеэс 39.0 хувиар нэмэгдсэн байна.

Төвлөрсөн төсвийн татварын орлого 13.4 хувиар давж биелэгдсэний дотор аж ахуйн нэгжийн орлогын албан татвар 2.8 дахин, онцгой албан татвар 82.2 хувиар давж биелэгдэж, агаарын бохирдлын төлбөр 1.2

хувиар НӨАТатвар 8,0 хувиар тасалсан байна.

Орон нутгийн төсвийн татварын орлогын гүйцэтгэл 1.7 хувиар давж биелэгдэв. Үүний дотор газрын төлбөр 83.2 хувиар, үл хөдлөх хөрөнгө борлуулсаны татвар 14.7 хувиар, үл хөдлөх эд хөрөнгийн албан татвар 83.6 хувиар, улсын тэмдэгтийн хураамж 56.5 хувиар, ус рашаан ашигласны төлбөр 18.9 хувиар, өөрөө явагч тээврийн хэрэгслийн албан татвар 15.6 хувиар давж биелэгдэж, түгээмэл тархацтай ашигт малтмал ашигласны төлбөр 29.5 хувиар, хүн амын орлогын албан татвар 1.1 хувиар, ойгоос хэрэглээний түлээ мод бэлтгэх хураамж 10.1 хувиар, татварын бус орлого 26.5 хувиар, бууны албан татвар 49.9 хувиар, хог хаягдлын үйлчилгээний хураамж 99.5 хувиар тасалсан байна. Орлогын төлөвлөгөө 9 дүгээр сард дүнгээрээ 103.9 хувиар биелэгдсэн бөгөөд Бугат, Алтай, Сагсай, Цэнгэл, Өлгий сум, Цагааннуур тосгон 112.7-127.2 хувиар, Буянт, Баяннуур, Дэлүүн, Улаанхус сум 100.8-107.1 хувиар давуулан биелүүлсэн байна. Алтанцөгц, Булган, Ногооннуур, Толбо сум төлөвлөгөөг 11.4-1.4 хувиар таслав.

### Төсвийн нийт орлого/мян.төг/



### Банк, зээл, хадгаламж

Аймгийн монгол банкны салбарын мэдээгээр арилжааны банкууд он гараад 39263.3 сая төгрөгийн зузаатгал авч 37740.5 сая төгрөг

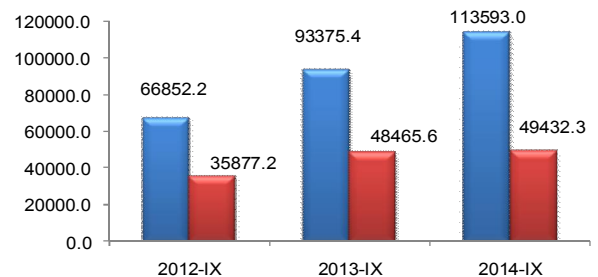
монгол банкинд шилжүүлсэн байна. Зээлийн өөрийн үлдэгдэл 113593.0 сая төгрөг байгаа нь өмнөх оны мөн үеийнхээс 21.7 хувиар, 2012 оны 9 дүгээр сарынхаас 69.9 хувиар өссөн нь арилжааны банкууд иргэд, аж ахуйн нэгжүүдэд цалингийн, лизингийн, бизнесийн, орон сууц худалдан авах зээлийн төрөл олширч, хүүгийн уян хатан бодлого хэрэгжиж байгаатай холбоотой юм. Хугацаа хэтэрсэн зээл 2037.6 сая төгрөг, чанаргүй зээл 766.1 сая төгрөг болж, зээлийн өрийн үлдэгдэлд чанаргүй зээлийн эзлэх хувь 0.7, хугацаа хэтэрсэн зээлийн эзлэх хувь 1.8 хувьтай байна.

Иргэдийн хадгаламжийн үлдэгдэл 49432.4 сая төгрөг болж сүүлийн 3 жилийг зэрэгцүүлэхэд 2012 оныхоос 37.8 хувиар, өмнөх оныхоос 2.0 хувиар нэмэгдсэн байна.

### Зээлийн өрийн үлдэгдэл, чанаргүй болон хугацаа хэтэрсэн зээл сарын эцэст, сая төгрөг

	2012-IX	2013-IX	2014-IX
Зээлийн өрийн үлдэгдэл	66852.2	93375.4	113593.0
Чанаргүй зээл	197.9	1152.2	766.1
Хугацаа хэтэрсэн зээл	976.3	672.8	2037.6
Зээлийн өрийн үлдэгдэлд чанаргүй зээлийн эзлэх хувь	0.3	1.2	0.7
Зээлийн өрийн үлдэгдэлд хугацаа хэтэрсэн зээлийн эзлэх хувь	1.5	0.7	1.8

### Банкны зарим үзүүлэлтүүдийн зэрэгцүүлэлт



■ Зээлийн өрийн үлдэгдэл ■ Иргэдийн хадгаламж

**Үндсэн үзүүлэлтүүд жил бүрийн 9 дүгээр сарын байдлаар**

Үзүүлэлтүүд	хэмжих нэгж	2012	2013	2014	<u>2014</u> <u>2013</u>
Суурин хүн ам, тухайн үеийн*	тоо	90983	90683	92677	102.2
Төрсөн хүүхдийн тоо	"-	1918	2024	2121	104.8
1000 хүнд ногдох төрөлт	"-	21.5	22.8	23.3	102.6
Нас барсан: бүгд	"-	309	293	322	109.9
1000 хүнд ногдох нас баралт	"-	3.5	3.3	3.5	107.6
Эхийн эндэгдэл	"-	3	2	1	50.0
Нялхсын эндэгдэл	"-	39	31	49	158.1
Нялхасын нас баралт /1000 амьд төрсөн хүүхдэд/	"-	20.3	15.3	23.1	150.8
Халдварт өвчнөөр өвчлөгчид	"-	221	408	237	58.1
Ажилгүй иргэдийн тоо	хүн	927	519	1418	2.7 дах
Том малын зүй бус хорогдол	толгой	9916	10178	5154	50.6
Аж үйлдвэрийн бүтээгдэхүүний үйлдвэрлэл	сая.төг	3907.1	4587.2	10806.9	2.3 дах
Төсвийн нийт орлого ( оны үнээр)	"-	4245.3	5019.4	5898.8	117.5
Иргэдийн хадгаламж	"-	35877.2	48465.6	49432.3	102.0
Хэрэглээний өмнөх сараас	хувь	101.1	102.7	101.1	98.4
үнийн өөрчлөлт өнгөрсөн оны мөн үеээс	хувь	116.6	109.8	115.2	104.9

\*- зөвхөн хүн амын ердийн хөдөлгөөнийг тусгасан хүн амын тоо

### Том малын зүй бус хорогдол

Сумын нэр	Хорогдсон том мал, бүгд			Хорогдсон хээлтэгч			
	2012 I - IX	2013 I - IX	2014 I - IX	2012 I - IX	2013 IX	I - IX	2014 I - IX
Алтай	375	1989	504	111	451		148
Алтанцөгц	823	399	263	336	170		94
Баяннуур	3502	757	467	300	151		85
Бугат	186	96	268	38	13		14
Булган	1250	2937	766	247	734		196
Буянт	301	161	92	32	23		27
Дэлүүн	1285	593	565	446	91		140
Ногооннуур	387	195	302	17	39		23
Сагсай	543	1864	828	102	785		92
Толбо	49	108	219	6	12		38
Улаанхус	374	247	164	124	28		18
Цэнгэл	776	731	645	230	146		162
Өлгий	65	101	43	12	2		7
Цагааннуур	40	51	28	24	32		20
<b>Дүн</b>	<b>9956</b>	<b>10229</b>	<b>5154</b>	<b>2025</b>	<b>2677</b>		<b>1064</b>

Сумын нэр	Оны эхний малд хорогдлын эзлэх хувь	Өнгөрсөн оны мөн үетэй харьцуулсан хувь	Оны эхний хээлтэгчид хорогдсон хээлтэгчийн эзлэх хувь
Алтай	0.4	131.6	0.3
Алтанцөгц	0.4	65.9	0.3
Баяннуур	0.4	61.7	0.2
Бугат	0.4	279.2	0.0
Булган	0.8	26.1	0.5
Буянт	0.1	57.1	0.1
Дэлүүн	0.3	0.0	0.2
Ногооннуур	0.2	154.9	0.0
Сагсай	0.7	0.0	0.2
Толбо	0.2	0.0	0.1
Улаанхус	0.1	66.4	0.0
Цэнгэл	0.3	88.2	0.2
Өлгий	0.2	42.6	0.1
<b>Дүн</b>	<b>0.3</b>	<b>50.4</b>	<b>0.2</b>



**Том малын зүй бус хоргодол, сумаар, таван төрлөөр**

9-р сарын 30-ны байдлаар

Сумын нэр	Хорогдсон том мал, бүгд	Үүнээс					Өвчнөөр хорогдсон, бүгд	Үүнээс				
		Тэмээ	Адуу	Үхэр	Хонь	Ямаа		Тэмээ	Адуу	Үхэр	Хонь	Ямаа
Алтай	504	2	91	113	147	151	42		3	7	14	18
Алтанцөгц	263	8	15	28	91	121	51	1	4	5	21	20
Баяннуур	467	6	28	42	107	284	100	1	9	21	24	45
Бугат	268		14	23	109	122	35		3	6	11	15
Булган	766		38	56	161	511	0					
Буянт	92	2	14	9	41	26	34		3	3	22	6
Дэлүүн	565	1	42	80	139	303	146		11	24	27	84
Ногооннуур	330	3	29	28	109	161	103		9	7	38	49
Сагсай	828	2	81	94	313	338	32	1	7	6	10	8
Толбо	219		10	33	73	103	132		5	19	40	68
Улаанхус	164	2	7	28	59	68	41		2	6	17	16
Цэнгэл	645	4	42	41	310	248	154	2	20	19	42	71
Өлгий	43		4	11	13	15	3			3		
<b>Дүн</b>	<b>5154</b>	<b>30</b>	<b>415</b>	<b>586</b>	<b>1672</b>	<b>2451</b>	<b>873</b>	<b>5</b>	<b>76</b>	<b>126</b>	<b>266</b>	<b>400</b>

Сумын нэр	Хорогдсон хээлтэгч, бүгд	Үүнээс					Оны эхний хээлтэгчид эзлэх хувь	Өнгөрсөн он		
		Тэмээ	Адуу	Үхэр	Хонь	Ямаа		Өнгөрсөн оны мөн үе	Урьд оноос зөрүү (+,-)	Оны эхний эзлэх хувь
Алтай	148	1	24	20	58	45	0.3	1793	-1289	0.4
Алтанцөгц	94	2	6	8	35	43	0.3	349	-86	0.4
Баяннуур	85		5	15	29	36	0.2	407	60	0.4
Бугат	14		1	2	3	8	0.0	77	191	0.4
Булган	196		6	9	37	144	0.5	2817	-2051	0.8
Буянт	27		2	2	17	6	0.1	161	-69	0.1
Дэлүүн	140	1	11	8	22	98	0.2	478	87	0.3
Ногооннуур	43		2	2	17	22	0.1	238	92	0.2
Сагсай	92	1	15	19	32	25	0.2	642	186	0.7
Толбо	38		1	2	13	22	0.1	108	111	0.2
Улаанхус	18	1	1		5	11	0.0	247	-83	0.1
Цэнгэл	162	1	7	9	91	54	0.2	380	265	0.3
Өлгий	7			2	3	2	0.1	101	-58	0.2
<b>Дүн</b>	<b>1064</b>	<b>7</b>	<b>81</b>	<b>98</b>	<b>362</b>	<b>516</b>	<b>0.2</b>	<b>7798</b>	<b>-2644</b>	<b>0.3</b>



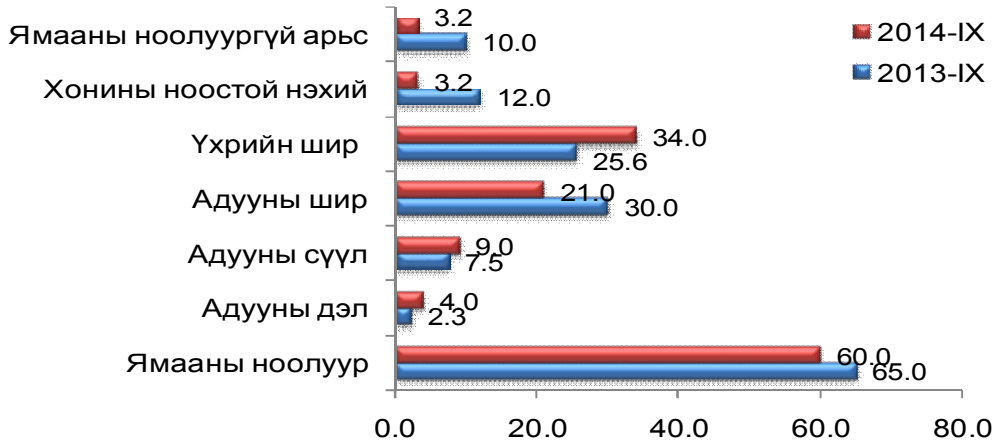
### Байгалийн хадлан бэлтгэлийн эцсийн мэдээ

/ 2014 оны 10-р сарын 1-ний байдлаар /

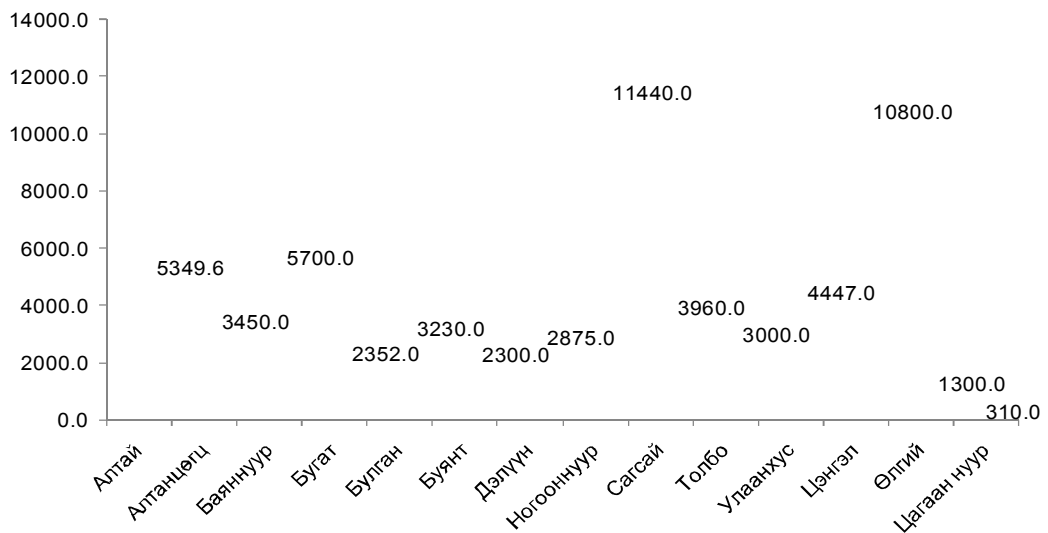
	Төлөвлө	Гүйцэтгэ	Хувь	Малын тэжээл	Гар тэжээл	Өнгөрсө н оны мөн үе	Өнгөрсө н оны мөн
Алтай	3100.0	5349.6	172.6		1080.0	5565.0	96.1
Алтанцөгц	3400.0	3450.0	101.5	210.0	180.0	3300.0	104.5
Баяннуур	4700.0	5700.0	121.3	120.9	220.0	6400.0	89.1
Бугат	2350.0	2352.0	100.1	41.0	213.0	2500.0	94.1
Булган	2500.0	3230.0	129.2	150.0	380.0	3059.5	105.6
Буянт	2250.0	2300.0	102.2	35.0	240.0	2250.0	102.2
Дэлүүн	3000.0	2875.0	95.8	95.0	655.0	2817.0	102.1
Ногооннуур	5200.0	11440.0	220.0	5.0	230.0	10800.0	105.9
Сагсай	3400.0	3960.0	116.5	5.0	270.0	5700.0	69.5
Толбо	2800.0	3000.0	107.1	88.0	250.0	2850.0	105.3
Улаанхус	3600.0	4447.0	123.5	45.0	347.0	3000.0	148.2
Цэнгэл	3600.0	10800.0	300.0	374.0	1620.0	10900.0	99.1
Өлгий	2000.0	1300.0	65.0	285.0		600.0	216.7
Цагаан нуур	300.0	310.0	103.3		20.0	450.0	68.9
<b>Дүн</b>	<b>42200.0</b>	<b>60513.6</b>	<b>143.4</b>	<b>1453.9</b>	<b>5705.0</b>	<b>60191.5</b>	<b>100.5</b>

### Хөдөө аж ахуйн зарим нэр төрлийн бүтээгдэхүүний үнэ, ханш

Бүтээгдэхүүний төрөл	Хэмжих нэгж	Дундаж үнэ /мянган.төг/	
		2013-IX	2014-IX
Ямааны цагаан ноолуур	кг	65.0	60.0
Ямааны бор ноолуур	кг	65.0	60.0
Адууны дэл	кг	2.3	4.0
Адууны сүүл	кг	7.5	9.0
Адууны шир	ш	30.0	21.0
Үхрийн шир 1.8-2.3 метрийн	ш	25.6	34.0
Хонины ноостой нэхий	ш	12.0	3.2
Ямааны ноолуургүй арьс	ш	10.0	3.2



### Байгалийн хадлан бэлтгэл



### Гол нэр төрлийн барааны үнэ

/2014 оны 9 сар/

	тухайн сарын 7 хоногийн үнэ				Сарын дундаж үнэ	Өмнөх сарын дундаж үнэтэй харьцуулсан хувь
	I	II	III	IV		
Гурил, I зэрэг, кг	960	960	960	960	960	99.8
Хонины мах, кг	5433	5500	5166	5000	5275	91.5
Үхрийн ястай мах, кг	5500	5000	5000	5000	5125	96.1
Ямааны ястай мах	5000	5000	4500	4500	4750	93.4
Элсэн чихэр, кг	1766	1766	1766	1766	1766	98.6
Цагаан будаа, кг	2200	2200	2200	2200	2200	100.8
Шингэн сүү, л	1133	1300	1300	1500	1308	98.1
Ноолуурын үнэ, 1 кг	56000	56000	59000	59000	57500	93.5
Бензин, АИ-80, 1 литр	1723	1723	1723	1723	1723	100.0
Бензин, АИ-92, 1 литр	1950	1950	1950	1950	1950	100.0
литр	1950	1950	1950	1950	1950	100.0

### Ургац хураалтын эцсийн мэдээ

2014 оны 10-р сарын 1-ний байдлаар.

Сумын нэр	Үр тариа		Төмс		Хүнсний ногоо	
	хураасан талбай	авсан ургац	хураасан талбай	авсан ургац	хураасан талбай	авсан ургац
Алтай			3.5	28.0	1.9	9.8
Алтанцөгц	2	4	50.0	520.0	24.5	210.0
Баяннуур	3.0	6.1	117.5	1178.0	55.0	564.0
Бугат			12.0	30.0	1.8	9.2
Булган	5.0	11.0	30.0	160.0	7.0	39.0
Буянт			1.7	5.8	0.7	1.8
Дэлүүн			2.0	1.2	0.8	0.5
Ногооннуур	6.0	15.0	25.0	205.0	7.0	56.1
Сагсай			16.0	167.0	2.3	32.0
Толбо	10.0	16.0	3	6.8	1.9	2.6
Улаанхус			5.5	12.1	4	4.8
Цэнгэл	24.0	18.0	12.5	60.0	7.2	40.0
Өлгий			31.4	320.8	14.7	254.0
<b>Дүн</b>	<b>50.0</b>	<b>70.1</b>	<b>310.1</b>	<b>2694.7</b>	<b>128.8</b>	<b>1223.8</b>

Сумын нэр	Өнгөрсөн оны мөн үе			Өнгөрсөн оноос зөрүү		
	Үр тариа	Төмс	Хүнсний ногоо	Үр тариа	Төмс	Хүнсний ногоо
Алтай		28.0	9.0	0	0.0	0.8
Алтанцөгц	4	673.0	395.5	0	-153.0	-185.5
Баяннуур	36.0	756.0	474.0	-29.9	422.0	90.0
Бугат		13.0	5.0	0	17.0	4.2
Булган	16.0	241.0	30.0	-5	-81.0	9.0
Буянт		5.1	1.8	0	0.7	0.0
Дэлүүн		1.2	0.8	0	0.0	-0.3
Ногооннуур	35.0	202.5	32.5	-20	2.5	23.6
Сагсай		340.0	38.0	0	-173.0	-6.0
Толбо	16.0	6.5	2.3	0	0.3	0.3
Улаанхус		88.9	28.8	0	-76.8	-24.0
Цэнгэл	20.0	54.0	24.0	-2	6.0	16.0
Өлгий		208.0	191.5	0	112.8	62.5
<b>Дүн</b>	<b>127.0</b>	<b>2617.2</b>	<b>1233.2</b>	<b>-56.9</b>	<b>77.5</b>	<b>-9.4</b>

### ХАА бүтээгдэхүүний дундаж үнэ, малын төрлөөр

Бүтээгдэхүүний нэр	Хэмжих нэгж	1-р улирлын дундаж үнэ	2-р улирлын дундаж үнэ	9-р сарын дундаж үнэ	3-р улирлын дундаж үнэ	Дундаж үнэ
Буур	толгой	1125933.3	1169595.9	1181818.2	1164772.7	1153434.0
Нас гүйцсэн ат	толгой	1169722.2	1176388.9	1100000.0	1148611.1	1164907.4
Нас гүйцсэн ингэ	толгой	1077055.6	1083166.6	1020833.3	1045833.4	1068685.2
Эр шилбэ	толгой	759666.7	812724.2	764166.7	742500.0	771630.3
Эм шилбэ	толгой	748000	786733.3	755833.3	736944.4	757225.9
Эр ботго	толгой	403841.3	296111.1	364285.7	336011.9	345321.4
Эм ботго	толгой	403841.3	305833.3	357142.9	333631.0	347768.5
Азрага	толгой	1226878.8	1239909.1	1236363.6	1207954.4	1224914.1
Соёолон үрээ	толгой	1054305.5	1083055.5	1027272.7	1056313.1	1064558.0
Соёолон гүү	толгой	973555.5	1007361.1	962500.0	976388.9	985768.5
Шүдлэн үрээ	толгой	776919.2	806666.6	775000.0	775000.0	786195.3
Шүдлэн байдас	толгой	748090.9	774583.3	729166.7	736111.1	752928.4
Эр унага	толгой	405444.4	311111.1	310000.0	286666.7	334407.4
Эм унага	толгой	405444.4	311111.1	303750.0	284583.3	333712.9
Бух	толгой	734333.3	784939.4	808333.3	800000.0	773090.9
Хязаалан шар	толгой	694848.5	700282.8	705833.3	716944.4	704025.2
Хязаалан дөнж	толгой	627000	663042.9	662500	670277.8	653440.2
Шүдлэн эр үхэр	толгой	501212.1	509484.8	516666.7	535378.8	515358.6
Шүдлэн гунж	толгой	482757.6	491818.2	486363.6	503686.8	492754.2
Эр тугал	толгой	207583.3	167666.6	175714.3	165932.5	180394.1
Эм тугал	толгой	207583.3	167666.6	175714.3	165932.5	180394.1
Хуц	толгой	168833.3	166787.8	164545.5	160782.9	165468.0
Эр хонь	толгой	158166.6	160000	150833.3	155138.9	157768.5
Эм хонь	толгой	158138.9	130333.3	119166.7	126388.9	138287.0
Эр төлөг	толгой	103272.7	108416.6	94166.7	103472.2	105053.8
Эм төлөг	толгой	101202.0	102861.1	91666.7	99166.7	101076.6
Эр хурга	толгой	53750.0	45305.5	51111.1	45370.4	48142.0
Эм хурга	толгой	53750.0	45305.5	50555.6	45185.2	48080.2
Ухна	толгой	125651.5	111518.1	109090.9	109646.5	115605.4
Эр ямаа	толгой	100694.5	102444.4	90000.0	97083.3	100074.1
Эм ямаа	толгой	77555.6	84000.0	70909.1	77803.0	79786.2
Эр борлон	толгой	58121.2	59896.9	51818.2	54495.0	57504.4
Эм борлон	толгой	58121.2	59063.6	51000.0	53944.4	57043.1
Эр ишиг	толгой	33365.7	30944.4	26666.7	26041.7	30117.3
Эм ишиг	толгой	33365.7	30944.4	26666.7	26041.7	30117.3
Тахиа	толгой				3333.3	1111.1
Боодолтой өвс	боодол	4177.8	4027.7	5000.0	3000.0	3735.2
Задгай өвс	тн	140698.4	107777.7	3000.0	43611.1	97362.4
Түлээний мод	м3	67007.9	64444.4	156666.7	103472.2	78308.2
Аргал	тн	49754	44722.2	71666.7	58472.2	50982.8
Хөрсөн	тн	51055.6	45250	46000.0	44555.6	46953.7

**Аж үйлдвэрийн салбарын үйлдвэрлэлт /мян.төг/**

Аж үйлдвэрийн салбар	2012 IX	2013 IX	2014 IX	2012 I-IX	2013 I-IX	2014 I-IX	<u>2014 I-IX</u> <u>2013 I-IX</u>
<b>Нийт үйлдвэрлэлт</b>	<b>319521.5</b>	<b>547847.5</b>	<b>502389.3</b>	<b>3907142.4</b>	<b>4587203.9</b>	<b>6089936.6</b>	<b>132.8</b>
Цахилгаан эрчим хүч	83020.0	73983.3	136238.1	628136.1	701641.1	1085662.6	154.7
Чулуун нүүрс	126568.0	236826.0	205213.6	1024452.8	1300542.7	1342038.0	103.2
Дулааны эрчим хүч				1146771.8	1264768.4	1716555.0	135.7
Хүнсний бүтээгдэхүүн	19813.2	37452.7	27004.1	219603.8	270510.6	329973.4	122.0
Угаасан ноос				308090.1	183264.0	464325.1	253.4
Хувцас, оёдол	6696.0	2710.0	9055.0	21490.0	14952.0	46502.0	311.0
Барилгын хаалга, цонх	3346.0	18735.0	31338.2	40890.1	66194.6	207493.8	313.5
Төмөр зуух, яндан	140.0		1585.0	1525.0	1920.0	8545.0	445.1
Тоосго, стандарт блок	40000.0	119940.0	31870.0	171000.0	389350.0	340970.0	87.6
Түгээсэн цэвэр ус	21001.9	25635.1	29120.1	162246.9	174607.8	254509.6	145.8
Сувагжуулалт	18936.4	32565.4	30965.2	182935.8	219452.7	293362.1	133.7

**Аж үйлдвэрийн салбарын борлуулалт /мян.төг/**

Аж үйлдвэрийн салбар	2012 IX	2013 IX	2014 IX	2012 I-IX	2013 I-IX	2014 I-IX	<u>2014 I-IX</u> <u>2013 I-IX</u>
<b>Нийт борлуулалт</b>	<b>319521.5</b>	<b>894847.5</b>	<b>502389.3</b>	<b>4099163.4</b>	<b>5007303.8</b>	<b>5781263.4</b>	<b>115.5</b>
Цахилгаан эрчим хүч	83020.0	73983.3	136238.1	628136.1	701641.1	1085662.6	154.7
Чулуун нүүрс	126568.0	236826.0	205213.6	1024452.8	1300542.7	1342038.0	103.2
Дулааны эрчим хүч				1146771.8	1264768.4	1716555.0	135.7
Хүнсний бүтээгдэхүүн	19813.2	37452.7	27004.1	233507.2	270510.6	329973.4	122.0
Угаасан ноос		347000.0		486207.7	603363.9	170651.9	28.3
Хувцас, оёдол	6696.0	2710.0	9055.0	21490.0	14952.0	46502.0	311.0
Барилгын хаалга, цонх	3346.0	18735.0	31338.2	40890.1	66194.6	207493.8	313.5
Төмөр зуух, яндан	140.0		1585.0	1525.0	1920.0	8545.0	445.1
Тоосго, стандарт блок	40000.0	119940.0	31870.0	171000.0	389350.0	325970.0	83.7
Түгээсэн цэвэр ус	21001.9	25635.1	29120.1	162246.9	174607.8	254509.6	145.8
Сувагжуулалт	18936.4	32565.4	30965.2	182935.8	219452.7	293362.1	133.7

**Шинээр ашиглалтанд орсон уул уурхайн үйлдвэрүүдийн 2014 оны эхний 9 сард боловсруулсан бүтээгдэхүүн**

Бүтээгдэхүүний нэр	Хэмжих нэгж	Тайлант сарын биет хэмжээ	Тайлант сарын үнийн дүн/мян.төг/	Биет хэмжээ /Жилийн эхнээс/	Үнийн дүн /Жилийн эхнээс /мян.төг/
Гянтболдын баяжмал	тн	1.2	18000.0	236.2	4269000.0
Цайрын баяжмал	тн	-	-	700	448000.0
<b>Дүн</b>			<b>18000.0</b>		<b>4717000.0</b>

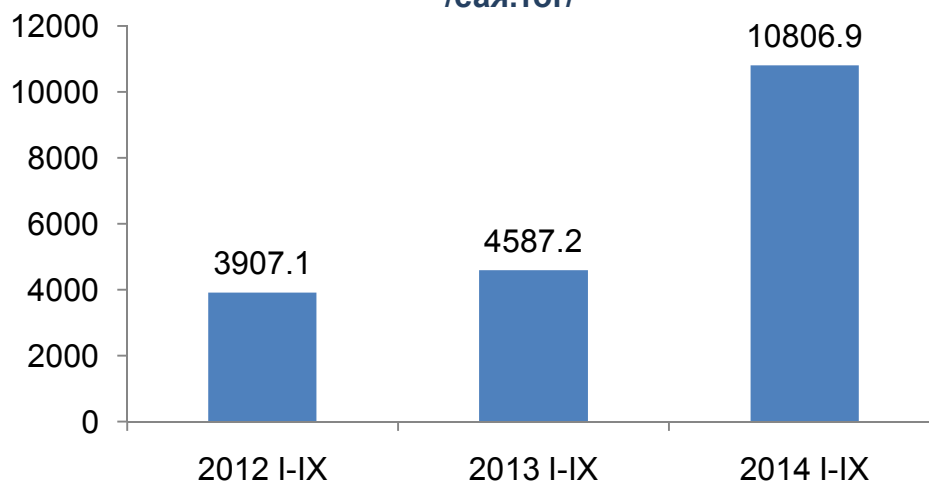
**Аж үйлдвэрийн салбарын гол нэр төрлийн бүтээгдэхүүн /биет хэмжээ/**

Бүтээгдэхүүний нэр	Хэмжих нэгж	2012 I-IX	2013 I-IX	2014 I-IX	<u>2014 I-IX</u> <u>2013 I-IX</u>
Цахилгаан эрчим хүч	мян.квт.цаг	21223.9	23995.7	29598.1	123.3
Чулуун нүүрс	мян.тн	48.7	53.7	53.2	99.1
Дулааны эрчим хүч	мян.Гкал	41.1	46.0	62.4	135.7
Гянтболдын баяжмал	тн			236.2	
Цайрын баяжмал	тн			700	
Хиам болон утсан, чанасан мах	тн	8.6	8.5	17.3	203.5
Нарийн боов	тн	44.2	83.7	69.5	83.0
Жигнэмэг	тн	3.5	8.1	8.4	103.7
Бялуу	тн	0.1	0.1	0.5	500.0
Талх	тн	5.0	6.2	8.8	141.9
Гоймон болон хэрчсэн гурил	тн	1.6	3.6	8.5	236.1
Архи	мян/л	5.4	5.1		
Бууз, банш, хуушуур	тн			6.1	
Зайрмаг	мян.шир			24.5	
Угаасан ноос	тн	223.5	166.2	449.0	270.2
Хөшиг	шир	12	15	5	33.3
Гэрийн бүрээс	шир		4	3	75.0
Костюм	хос	7	8	6	75.0
Монгол дээл, тэрлэг	шир	35	49	193	393.9
Эмэгтэй хослол	шир		2		
Эсгий	мян.м		0.7	2	285.7
Торсог малгай	шир		170	356	209.4
Барилгын хаалга, цонх	м2	406.7	652.7	837.1	128.3
Хуванцар хүрээтэй хаалга, цонх	м2	115.8	455.3	1431.4	314.4
Хөөсөнцөр хавтан	м3			459.6	
Модон сандал	шир	25	73	83	113.7
Бүх төрлийн чавхдаст хөгжим	шир			190	
Албан тасалгааны модон ширээ	шир		3	12	400.0
Стандарт блок, тоосго	мян.шир	800.0	1742.0	1349.5	77.5
Ширмэн, төмөр зуух	шир	47	43	124	288.4
Түгээсэн цэвэр ус	мян.м3	339.1	261.5	330.1	126.2
Сувагжуулалт	мян.м3	244.7	293.2	348.2	118.8

**Аймгийн аж ахуйн нэгжүүдийн 2014 барилга угсралтын гүйцэтгэл  
/мян.төг/**

Барилгын төрөл	Тайлант оны гүйцэтгэл (өссөн дүнгээр)	Үүнээс: Улирлын дүн
Орон сууцны барилга	2033200.0	1305000.0
Орон сууцны барилга, үйлчилгээтэй	980000.0	90000.0
Худалдаа, үйлчилгээний	478125.0	152200.0
Цэцэрлэг	983370.0	983370.0
Сургууль	980000.0	980000.0
Соёлын	1896748.6	1896748.6
Спорт, биеийн тамир	390000.0	390000.0
Конторын	383717.5	240617.5
Орон сууцны бус бусад барилга	71950.0	71950.0
Холбооны	53937.0	48937.0
Хатуу хучилттай авто зам	10000000.0	10000000.0
Модон гүүр, гүүрэн гарц	78574.0	0.0
Далан, суваг, шугам	1161000.0	1146000.0
Бусад (бусад зам, талбайн ажил)	1041516.5	999516.5
Орон сууцны барилгын их засвар	169569.5	50569.5
Орон сууцны бус барилгын их засвар	1453693.6	1094806.7
Инжежерийн барилга байгууламжийн их засвар	832037.3	652316.7
<b>Дүн</b>	<b>22987439.0</b>	<b>20102032.5</b>

**Аж үйлдвэрийн салбарын нийт үйлдвэрлэлт  
/сая.төг/**





### Бүртгэлтэй ажилгүй иргэдийн сарын мэдээ

	2012		2013		2014		2014- IX 2013- IX
	Бүгд	Үүнээс: эмэгтэй	Бүгд	Үүнээс: эмэгтэй	Бүгд	Үүнээс: эмэгтэй	
<b>Өмнөх сарын эцсийн ажилгүй иргэн</b>	1042	400	1188	591	1568	811	132.0
Тайлангийн хугацаанд нэмэгдсэн	38	21	69	45	312	143	452.2
Үүнээс: сургууль төгсөөд ажилгүй	16	12	23		111		482.6
Тайлангийн хугацаанд хасагдсан	153	74	136		462	194	339.7
Үүнээс: зуучлагдаж ажилд орсон	102	52	2		131		6550.0
<b>Тухайн сарын эцэсийн бүртгэлтэй ажилгүй иргэн</b>	927	347	519	255	1418	760	273.2
Хөдөлмөрийн насны хүн ам	52604	25846	52505	25143	54183	26056	103.2
Хөдөлмөрийн насны 1000 хүнд ноогох ажилгүй иргэн	18	13	23	24	29	31	127.9

### Бүртгэлтэй ажилгүй иргэд, сумаар

Сум	Нийт ажилгүй иргэн	Бүгдээс: эмэгтэй
Алтай	31	13
Алтанцөгц	32	14
Баяннуур	39	23
Бугат	38	12
Булган	98	39
Буянт	53	22
Дэлүүн	86	43
Ногооннуур	45	21
Сагсай	37	16
Толбо	77	33
Улаанхус	30	23
Цэнгэл	61	24
Өлгий	791	477
<b>Бүгд</b>	<b>1418</b>	<b>760</b>

### Бүртгэлтэй ажилгүй иргэд, боловсролоор

үзүүлэлтүүд	2012-IX	2013-IX	2014-IX	$\frac{2014-IX}{2013-IX}$
Дээд	210	199	537	269.8
Тусгай дунд	38	50	106	212.0
Техник мэргэжлийн	56	23	73	317.4
Бүрэн дунд	377	202	510	252.5
Бүрэн бус дунд	187	25	147	588.0
Бага	59	19	38	200.0
Боловсролгүй		1	7	700.0
<b>Бүгд</b>	<b>927</b>	<b>519</b>	<b>1418</b>	<b>273.2</b>

### Бүртгэлтэй ажилгүй иргэд, насны бүлгээр

үзүүлэлтүүд	2012-IX	2013-IX	2014-IX	$\frac{2014-IX}{2013-IX}$
15-24	200	217	315	145.2
25-34	328	157	567	361.1
35-44	250	97	324	334.0
45-60+	149	48	212	441.7
<b>Бүгд</b>	<b>927</b>	<b>519</b>	<b>1418</b>	<b>273.2</b>

### Шинээр бий болсон ажлын байр

Салбараар	2012-IX	2013-IX	2014-IX
Хөдөө аж ахуй, ан агнуур, ойн аж ахуй	529	33	111
Уул уурхай олборлох			132
Боловсруулах үйлдвэр	162	144	356
Цахилгаан эрчим хүч, дулаан, усан		8	11
Барилгын салбарт	234	501	252
Бөөний ба жижиглэнгийн худалдаа	79	57	41
Зочид буудал зоогийн газар	20	85	24
Тээвэр, тээш хадгалалт, холбоо	13	70	15
Санхүүгийн байгууллага		54	15
Төр захиргаа батлан хамгаалах	4	36	32
Боловсрол	37	39	67
Эрүүл мэнд		27	31
Нийтийн аж ахуйн, нийгмийн үйлчилгээ	19	82	143
Төсөл хөтөлбөр, дэмжлэг үзүүлэх үйл ажиллагаа			104
Энгийн ажил мэргэжил	16	87	64
<b>Бүгд</b>	<b>1113</b>	<b>1327</b>	<b>1294</b>

## Аймгийн хэмжээнд гарсан гэмт хэргийн тоо, төрлөөр

	2012	2013	2014	2014-IX 2013-IX
Гарсан гэмт хэргийн тоо	331	270	213	78.9
Хэргийн илэрүүлэлтийн хувь	46.7	40.0	54.8	137.0
Эзэнгүй гэмт хэрэг	32	30	19	63.3
Хүнийг санаатай алах	2	1	2	200.0
Бусдыг амиа хорлоход хүргэх	3	3	5	166.7
Бусдын бие махбодод болгоомжгүй гэмтэл учруулах	174	167	108	64.7
Хүчингийн хэрэг	8	2	1	50.0
Бусдын эд хөрөнгийг хулгайлах	65	38	38	100.0
Өмчийн хулгай	21	18	19	105.6
Малын хулгай	34	18	17	94.4
Булаах	3	1		
Бусдын эд хөрөнгийг дээрэмдэх	3			
Бусдын эд хөрөнгийг залилан мэхэлж авах	3	4	9	225.0
Танхайрах		2	2	100.0
Хөдөлгөөний аюулгүй байдлын эсрэг гэмт хэрэг	17	17	15	88.2
Албан тушаалын гэмт хэрэг		3	1	33.3
Бусад	53	26	28	107.7
согтуугаар үйлдсэн хэрэг	113	81	55	67.9
Хүүхэд оролцсон гэмт хэрэг		8	8	100.0
Бүлэглэн үйлдсэн гэмт хэрэг		18	14	77.8
Эмэгтэй оролцсон гэмт хэрэг		21	11	52.4
эрүүлжүүлэгдсэн	730	924	814	88.1
Хөнгөн хэрэг	218	187	142	75.9
Хүндэвтэр хэрэг	99	76	57	75.0
Хүнд хэрэг	10	6	10	166.7
Онц хүнд хэрэг	4	1	4	400.0
Нийт учирсан хохирол, сая төгрөг	188.6	121.5	252.5	207.8
Нөхөн төлүүлсэн хохирол, сая төгрөг	94.5	71.4	226.9	317.8
Нөхөн төлөлтийн хувь	50.1	58.8	89.9	152.9

### Гэмт хэргийн тоо, сумаар

Сум	2012 - IX	2013 - IX	Гарсан гэмт хэрэг бүгд	Хүнийг санаатай алах	Бусдын бие махбодод болгоомжгүй гэмтэл учруулах	Бусдыг амиа хорлоход хүргэх	Өмчийн хулгай	Үүнээс	
								иргэний өмчийн хулгай	малын хулгай
Алтай	3	7	13		10		2		2
Алтанцөгц	5	5	8		4		2	1	1
Баяннуур	16	13	9		7		1		1
Бугат	13	9	11		6		2		2
Булган	9	7	7		1		1	1	
Буянт	10	6	4		3	1	0		
Дэлүүн	12	5	5		1		2		2
Ногооннуур	24	24	20	1	6	1	5	3	2
Сагсай	13	7	2		2		0		
Толбо	12	11	7		2		1		1
Улаанхус	26	21	13		7		5	1	3
Цэнгэл	20	15	15		10		3		3
Өлгий	168	140	99	1	49	3	14	13	
<b>Дүн</b>	<b>331</b>	<b>270</b>	<b>213</b>	<b>2</b>	<b>108</b>	<b>5</b>	<b>38</b>	<b>19</b>	<b>17</b>

Сум	Хүчингийн хэрэг	Булаалт	Дээрэмдэх	Залилан мэхлэх	Хөдөлгөөний аюулгүй байдлын эсрэг	Танхайрах	Бусад	2014-IX 2013-IX	
Алтай							1		185.7
Алтанцөгц					1	1			160.0
Баяннуур					1				69.2
Бугат					1		2		122.2
Булган				2	1		2		100.0
Буянт									66.7
Дэлүүн					1		1		100.0
Ногооннуур					2		5		83.3
Сагсай									28.6
Толбо					3		1		63.6
Улаанхус							1		61.9
Цэнгэл							2		100.0
Өлгий	1			7	5	1	18		70.7
<b>Дүн</b>	<b>1</b>	<b>0</b>	<b>0</b>	<b>9</b>	<b>15</b>	<b>2</b>	<b>33</b>		<b>78.9</b>

**БАЯН-ӨЛГИЙ АЙМГИЙН ХЭРЭГЛЭЭНИЙ ҮНИЙН ИНДЕКС**

2014 оны 9 сар

Бараны бүлгээр	2014-09	2014-09	2014-09	2014-09
	2010-12	2013-09	2013-12	2014-08
<b>ЕРӨНХИЙ ИНДЕКС</b>	<b>153.9</b>	<b>115.2</b>	<b>107.4</b>	<b>101.1</b>
<b>01. ХҮНСНИЙ БАРАА, СОГТУУРУУЛАХ БУС УНДАА</b>	135.9	115.8	107.5	97.9
01.1 ХҮНСНИЙ БАРАА	138.5	116.0	107.2	96.9
01.1.1 ТАЛХ, ГУРИЛ, БУДАА	138.0	124.9	117.5	99.3
01.1.2 МАХ, МАХАН БҮТЭЭГДЭХҮҮН	172.7	95.0	98.7	94.1
01.1.4 СҮҮ, СҮҮН БҮТЭЭГДЭХҮҮН, ӨНДӨГ	118.1	126.3	101.0	95.7
01.1.5 ТӨРӨЛ БҮРИЙН ӨӨХ, ТОС	113.7	100.0	100.2	98.5
01.1.6 ЖИМС, ЖИМСГЭНЭ	144.9	104.3	103.6	77.6
01.1.7 ХҮНСНИЙ НОГОО	133.1	124.4	96.3	84.7
01.1.8 СААХАР, ЖИМСНИЙ ЧАНАМАЛ, ЗӨГИЙН БАЛ, ЧИХЭР, ШОКОЛАД	138.7	118.0	103.5	102.9
01.1.9 ХҮНСНИЙ БУСАД БҮТЭЭГДЭХҮҮН	123.4	117.8	109.5	103.7
01.2 СОГТУУРУУЛАХ БУС УНДАА	118.9	114.6	109.5	106.4
<b>02. СОГТУУРУУЛАХ УНДАА, ТАМХИ, МАНСУУРУУЛАХ БОДИС</b>	185.7	114.5	111.5	100.8
02.1 СОГТУУРУУЛАХ УНДАА	174.5	108.2	104.5	101.1
02.2 ТАМХИ	223.9	135.4	135.4	100.0
<b>03. ХУВЦАС, БӨС БАРАА, ГУТАЛ</b>	213.5	131.9	110.6	101.1
03.1 ХУВЦАС, БӨС БАРАА	188.8	130.3	110.7	101.7
03.1.1 ХӨВӨН, БӨС БАРАА	179.4	109.5	107.7	101.6
03.1.2 БҮХ ТӨРЛИЙН ХУВЦАС	188.1	129.5	110.3	101.8
03.1.3 ЖИЖИГ ЭДЛЭЛ, ХЭРЭГСЭЛ	212.4	172.2	121.4	100.0
03.2 ГУТАЛ	257.8	134.0	110.6	100.4
<b>04. ОРОН СУУЦ, УС, ЦАХИЛГААН, ХИЙН БОЛОН БУСАД ТҮЛШ</b>	146.1	105.4	100.3	107.5
04.1 ОРОН СУУЦНЫ БОДИТ ТҮРЭЭС	215.4	140.0	140.0	140.0
04.2 ОРОН СУУЦНЫ ТЕХНИКИЙН БОЛОН ЗАСВАРЫН ҮЙЛЧИЛГЭЭ	155.5	116.8	117.7	111.9
04.3 УСАН ХАНГАМЖ БОЛОН ОРОН СУУЦНЫ БУСАД ҮЙЛЧИЛГЭЭ	105.2	101.1	100.0	100.0
04.4 ЦАХИЛГААН, ХИЙН БОЛОН БУСАД ТҮЛШ	144.9	101.9	95.2	106.3
<b>05. ГЭР АХУЙН ТАВИЛГА, ГЭР АХУЙН БАРАА</b>	196.4	117.5	109.3	99.2
05.1 ГЭР АХУЙН ТАВИЛГА, ХЭРЭГСЭЛ, ХИВС БОЛОН ШАЛНЫ БУСАД ДЭВСГЭР	222.2	113.0	101.2	100.0
05.2 ГЭР АХУЙН ОЁМОЛ, НЭХМЭЛ ЭДЛЭЛ	372.5	138.5	137.9	100.0
05.3 ГЭР АХУЙН ЦАХИЛГААН БАРАА	128.1	111.6	108.4	100.0
05.4 ГЭР АХУЙН ШИЛЭН ЭДЛЭЛ, САВ СУУЛГА	183.7	112.8	112.8	100.8
05.5 ГЭР АХУЙ, ЦЭЦЭРЛЭГИЙН ЗОРИУЛАЛТТАЙ ХӨДӨЛМӨРИЙН БАГАЖ ХЭРЭГСЭЛ	127.0	82.9	84.9	100.0
05.6 ГЭР АХУЙН ЦЭВЭРЛЭГЭЭНИЙ БОЛОН БУСАД ЖИЖИГ БАРАА, ГЭРИЙН ҮЙЛЧИЛГЭЭ	156.3	126.9	113.7	96.9
<b>06. ЭМ, ТАРИА, ЭМНЭЛГИЙН ҮЙЛЧИЛГЭЭ</b>	114.7	102.8	103.2	102.3
06.1 ЭМ, ТАРИА, ЭМНЭЛГИЙН ХЭРЭГСЭЛ	121.6	102.6	103.4	103.9
06.2 АМБУЛТОРЫН ҮЙЛЧИЛГЭЭ	142.9	101.5	100.0	100.0
06.3 ЭМНЭЛЭГТ ХЭВТЭЖ ҮЗҮҮЛСЭН ҮЙЛЧИЛГЭЭ	103.2	103.2	103.2	100.0
<b>07. ТЭЭВЭР</b>	141.9	106.8	105.1	100.0
07.1 ТЭЭВРИЙН ХЭРЭГСЛИЙН ХУДАЛДАН АВАЛТ	149.1	113.8	113.8	100.0
07.2 ХУВИЙН ТЭЭВРИЙН ХЭРЭГСЛИЙН ЗАСВАР, ҮЙЛЧИЛГЭЭ	140.8	105.0	101.0	100.0
07.3 ТЭЭВРИЙН ҮЙЛЧИЛГЭЭ	134.0	100.5	100.5	100.0
<b>08. ХОЛБООНЫ ХЭРЭГСЭЛ, ШУУДАНГИЙН ҮЙЛЧИЛГЭЭ</b>	101.7	100.7	100.6	100.0
<b>09. АМРАЛТ, ЧӨЛӨӨТ ЦАГ, СОЁЛЫН БАРАА, ҮЙЛЧИЛГЭЭ</b>	107.6	101.0	100.4	99.3
09.1 ДУУ, ДҮРС, ГЭРЭЛ ЗУРАГ, МЭДЭЭЛЛИЙГ БОЛОВСРУУЛАХ ТОНОГ ТӨХӨӨРӨМЖ	103.4	100.1	99.3	100.0
09.2 ЧӨЛӨӨТ ЦАГ, СОЁЛЫН ҮЙЛЧИЛГЭЭ	114.4	100.0	100.0	100.0
09.3 НОМ, СОНИН, БИЧГИЙН ХЭРЭГСЭЛ	128.5	111.6	111.6	92.3
<b>10. БОЛОВСРОЛЫН ҮЙЛЧИЛГЭЭ</b>	184.9	139.0	139.0	123.2
<b>11. ЗОЧИД БУУДАЛ, НИЙТИЙН ХООЛ, ДОТУУР БАЙРНЫ ҮЙЛЧИЛГЭЭ</b>	170.0	103.2	103.2	102.4
11.1 НИЙТИЙН ХООЛНЫ ҮЙЛЧИЛГЭЭ	193.7	128.0	128.0	120.1
11.2 ЗОЧИД БУУДАЛ ДОТУУР БАЙРНЫ ҮЙЛЧИЛГЭЭ	166.7	100.0	100.0	100.0
<b>12. БУСАД БАРАА, ҮЙЛЧИЛГЭЭ</b>	155.0	108.8	105.3	99.3
12.1 ХУВЬ ХҮНД ХАНДСАН ҮЙЛЧИЛГЭЭ	153.7	113.7	109.2	101.5
12.2 ХУВЬ ХҮНИЙ ЭД ЗҮЙЛ, ХЭРЭГЛЭЛ	167.7	90.6	90.1	90.0
12.3 САНХҮҮГИЙН ҮЙЛЧИЛГЭЭ	100.0	100.0	100.0	100.0

**Татварын орлогын нэр төрлийн төлөвлөгөөний биелэлт, мян төгрөг**

Орлогын нэр төрлүүд	2012-IX	2013-IX	2014- IX төлөвлөгөө	2014- IX Гүйцэтгэл	Хувь	2014- IX 2013- IX
<b>Төвлөрсөн төсвийн орлогын дүн</b>	<b>710665.2</b>	<b>903656.9</b>	<b>1087220.5</b>	<b>1232506.4</b>	<b>113.4</b>	<b>136.4</b>
ААН-ийн орлого	99866.7	155336	90821.0	256351.7	282.3	165.0
Онцгой албан татвар	9950.0	14837.9	8780.1	16000.0	182.2	107.8
НӨАТ-ын	588472.8	712936.2	966919.4	889535.3	92.0	124.8
Агаарын бохирдлын	12375.7	20546.8	20700.0	20449.3	98.8	99.5
Ашигт малтмалын нөөц ашигласны төлбөр				50170.1		
<b>Хүн амын орлого</b>	<b>2546973.4</b>	<b>3220209.0</b>	<b>3845505.7</b>	<b>3801600.2</b>	<b>98.9</b>	<b>118.1</b>
-Цалингийн суутгал	2422773.6	3035525.2	3670363.3	3519406.0	95.9	115.9
-Патент ба жишгээр ногдуулсан	20620.9	26154.5	70581.3	130201.6	184.5	497.8
- Суутгагчийн хувь хүнд олгосон	103578.9	158529.3	104561.1	151992.6	145.4	95.9
Бууны албан татвар	4004.6	5015.0	7224.0	3646.4	50.5	72.7
ҮХХөрөнгө борлуулсны	26662.1	104748.7	43139.0	49493.2	114.7	47.2
Үл хөдлөх хөрөнгийн албан татвар	40461.4	54238.8	41579.0	76333.6	183.6	140.7
Авто тээврийн албан татвар	169064.8	205587.6	198600.0	229501.1	115.6	111.6
Улсын тэмдэгтийн хурамж	139609.9	169163.4	147857.6	231356.1	156.5	136.8
Хог хаягдлын үйлчилгээний хураамж			2618.0	12.5	0.5	
Ус,рашаан ашигласны төлбөр	807.9	2229.5	7902.5	9398.6	118.9	421.6
түрээсийн орлого				90.0		
Ашигт малтмалын нөөц ашигласны	360663.1	0.2				0.0
АМ-аас бусад байгалийн баялаг ашиглахад олгох зөвшөөрөл						
малтмал ашигласны төлбөр	2364.8	11564.2	11621.6	8193.2	70.5	70.8
Бусад татвар			1015.0			
Агнуурын нөөц ашигласны төлбөр, зөвшөөрлийн хураамж			2710.0	6648.9	245.3	
Газрын төлбөр	61962.3	93885.5	38763.3	70998.3	183.2	75.6
Ойгоос түлээ мод ашигласны төлбөр	13810.6	19924.5	19042.4	17117.5	89.9	85.9
<b>Татварын бус</b>	<b>168228.6</b>	<b>229226.4</b>	<b>220283.3</b>	<b>161924.4</b>	<b>73.5</b>	<b>70.6</b>
Хүү торгуулийн орлого	42429.6	71870.9	65085.2	75324.6	115.7	104.8
Бусад нэр заагаагүй орлого	125799.0	157355.5	155198.1	86599.8	55.8	55.0
<b>Орон нутгийн орлогын дүн</b>	<b>3534613.5</b>	<b>4115792.8</b>	<b>4587861.4</b>	<b>4666314.0</b>	<b>101.7</b>	<b>113.4</b>
<b>Аймгийн төсвийн нийт орлого</b>	<b>4245278.7</b>	<b>5019449.7</b>	<b>5675081.9</b>	<b>5898820.4</b>	<b>103.9</b>	<b>117.5</b>

## Сумуудын орлогын төлөвлөгөөний биелэлт

ТБӨО орсон дүн, мян төгрөгөөр

Сумын нэр	9 дүгээр сар			Орон нутгийн орлогын гүйцэтгэл өссөн дүн
	Төлөв- лөгөө	Гүйцэт- гэл	Биелэл- тийн хувь	
Алтай	13847.0	10532.9	76.1	105563.2
Алтанцөгц	11671.9	9866.8	84.5	70906.4
Баяннуур	15345.8	14145.5	92.2	106305.2
Бугат	10635.2	7362.2	69.2	70766.2
Булган	20129.7	15042.5	74.7	109710.0
Буянт	11461.9	8965.1	78.2	72397.6
Дэлүүн	22382.2	20742.0	92.7	155330.7
Ногооннуур	13453.2	13721.0	102.0	137542.1
Сагсай	14456.4	12190.9	84.3	102642.2
Толбо	14562.2	13126.3	90.1	86281.2
Улаанхус	29922.2	31171.4	104.2	204347.7
Цэнгэл	27844.7	25045.0	89.9	210611.2
Цаганнуур	23066.0	19303.9	83.7	174498.9
Өлгий	18664.8	16664.9	89.3	179593.8
Татварын хэлтэс	526025.1	533068.5	101.3	4102323.8
<b>Дүн</b>	<b>773468.3</b>	<b>750948.9</b>	<b>97.1</b>	<b>5888820.2</b>

	2012 I-IX	2013 I-IX	2014 I-IX	2014 I-IX 2013 I-IX
Алтай	79836.6	90745.9	105563.2	116.3
Алтанцөгц	62933.4	62148.1	70906.4	114.1
Баяннуур	75579.6	88329.5	106305.2	120.4
Бугат	67037.1	54378.3	70766.2	130.1
Булган	89859.5	105544.2	109710.0	103.9
Буянт	63699.8	59976.2	72397.6	120.7
Дэлүүн	123673.1	114730.1	155330.7	135.4
Ногооннуур	109526.0	90816.7	137542.1	151.5
Сагсай	95534.5	83346.6	102642.2	123.2
Толбо	109957.2	81600.5	86281.2	105.7
Улаанхус	184712.2	174645.4	204347.7	117.0
Цэнгэл	146895.9	152436.4	220611.1	144.7
Цаганнуур	128287.7	164450.7	174498.9	106.1
Өлгий	153644.2	207478.1	179593.8	86.6
Татварын хэлтэс	2754051.6	3488823.0	4102324.1	117.6
<b>Дүн</b>	<b>4245228.4</b>	<b>5019449.7</b>	<b>5898820.4</b>	<b>117.5</b>



**ЭРҮҮЛ МЭНДИЙН САЛБАРЫН ЗАРИМ ҮЗҮҮЛЭЛТҮҮД**

Сум, салбарын нэр	0-1 насны хүүхдийн эндэгдэл			1-5 насны хүүхдийн эндэгдэл			Эхийн эндэгдэл		
	2013 - IX	2014 - IX	<u>2014</u> 2013	2013 - IX	2014 - IX	<u>2014</u> 2013	2013 - IX	2014 - IX	<u>2014</u> 2013
	Алтай		1		1				
Алтанцөгц	1	2	2 дах						
Баяннуур									
Бугат		1							
Булган		3		1					
Буянт	1								
Дэлүүн	1	3	3 дах	1					
Ногооннуур	2	3	150.0	3					
Сагсай		1							
Толбо	2	2	100.0						
Улаанхус		1		1				1	
Цэнгэл	1	4	4 дах	2					
Өлгий	23	28	121.7	4		5 125.0		1	1 100.0
Цагааннуур									
Хотгор									
<b>Дүн</b>	<b>31</b>	<b>49</b>	<b>158.1</b>	<b>13</b>		<b>5 38.5</b>		<b>2</b>	<b>1 50.0</b>

Сум, салбарын нэр	<u>Халдварт өвчин</u>		<u>2014</u> 2013	Амбула- торын үзлэг	Үүнээс урьдчилан сэргийлэх үзлэг	Ор хоног	Эмнэлэгт хэвтэн эмчлүүлсэн хүний тоо
	2013 - IX	2014 - IX					
Алтай	13	9	69.2	7589	1742	3988	654
Алтанцөгц	6	2	33.3	7990	1786	2747	447
Баяннуур	13	1	7.7	5585	971	5244	681
Бугат	9	3	33.3	4728	1759	2848	376
Булган	3			7932	883	3411	563
Буянт	9	4	44.4	1247	302	2570	402
Дэлүүн	16	5	31.3	13010	2294	5974	747
Ногооннуур	16	10	62.5	7052	963	4671	742
Сагсай	19	2	10.5	5407	1939	4214	628
Толбо	8	1	12.5	4325	1391	3270	410
Улаанхус	9	12	133.3	9377	1785	7081	987
Цэнгэл	27	8	29.6	12340	3164	6095	927
Өлгий	255	178	69.8	88491	29116	60861	8914
Цагааннуур	5			2793	546	1452	204
Хотгор		2		2604	986	905	113
Сансар				3245		9370	953
Фатиха				2996		5650	567
Шарапат				7672		3554	374
Нурлы				5780		4595	580
Бейшипа				556		2552	274
Нур-Алтай				444		1331	161
Шегиртай						1669	175
Өрхийн эмнэлгүүд				78025	22003		
<b>Дүн</b>	<b>408</b>	<b>237</b>	<b>58.1</b>	<b>279188</b>	<b>71630</b>	<b>144052</b>	<b>19879</b>

### Эрүүл мэндийн салбарын үндсэн үзүүлэлтүүд

Үзүүлэлтүүд	Хэмжих нэгж	2013-IX сар	2014-IX сар	Урьд оноос зөрүү	<u>2014 -IX</u> <u>2013 -IX</u>
Төрсөн эх	тоо	2035	2129	94	104.6
Амьд төрсөн хүүхэд	тоо	2024	2121	97	104.8
Эхийн эндэгдэл	тоо	2	1		
0-1 насны хүүхдийн эндэгдэл	тоо	31	49	18	158.1
	1000 амьд төрөлтөд	15	23	11	
1-5 насны хүүхдийн эндэгдэл	тоо	13	5	-8	38.5
	1000 амьд хүүхдэд	1.2	0.5		37.8
Нас баралт	тоо	293	322	29	109.9
	1000 хүнд	3.3	3.5		107.6
Халдварт өвчин	тоо	408	237	-171	58.1
	10000 хүнд	45.9	26.1	-19.8	56.9
-цусан суулга	тоо	3	8		2.6 дах
-гепатит	тоо	42	21	-21	50.0
-мэнэн	тоо	2		2	
-салхин цэцэг	тоо	1	6	5	6 дах
-сүрье	тоо	24	30	6	125.0
-заг хүйтэн	тоо	140	135	-5	96.4
-тэмбүү	тоо	31	25	-6	80.6
-трихомоноз	тоо	12	7	-5	58.3
-гахайн хавдар	тоо	93	1	85	1.1
-сепсис	тоо	2		2	
-бруцеллёз	тоо	1		1	
-хоолны хордлого	тоо	57			
-H1N1	тоо		4	4	
-тарваган тахал					

### Банк зээл, хадгаламжийн мэдээ

Банкны нэр	Өнгөрсөн оны гүйцэтгэл, сая төгрөг		2014-IX Бүгд /сая. төг/	Үүнээс		
	2012-IX	2013-IX		ХААН банк	Төрийн банк	Хас банк
Банкны зузаатгалаар авсан	41412.0	46326.5	39263.3	9753.3	24370.0	613.0
Кассын орлого	314397.1	460096.0	496611.3	161336.6	200462.2	37886.6
Монгол банкинд тушаасан	37380.2	45119.6	37741.6	4855.6	661.8	11758.3
Кассын зарлага	319059.0	461032.5	498215.4	167004.3	223710.7	26748.3
Зээлийн өрийн үлдэгдэл	66852.2	93375.4	113593.0	51580.5	28630.8	15271.4
Үүнээс: хугацаа хэтэрсэн зээл	976.3	672.9	2037.6	1401.3	318.1	131.3
Иргэдийн хадгаламж	35877.2	48465.6	49432.3	19735.2	15287.5	6206.1

Банкны нэр	Үүнээс			Өнгөрсөн онтой харьцуулсан хувь	
	Капитрон банк	Голомт банк	Капитал банк	2013-IX 2011-IX	2013-IX 2012-IX
Банкны зузаатгалаар авсан	2820.0	270.0	1437.0	94.8	84.8
Кассын орлого	11631.9	73541.4	11752.6	158.0	107.9
Монгол банкинд тушаасан	119.0	19038.6	1308.3	101.0	83.6
Кассын зарлага	14296.5	54574.9	11880.7	156.2	108.1
Зээлийн өрийн үлдэгдэл	3987.9	10446.7	3675.7	169.9	121.7
Үүнээс: хугацаа хэтэрсэн зээл	85.2		101.7	208.7	302.8
Иргэдийн хадгаламж	1170.9	6485.4	547.2	137.8	102.0

Статистикийн хэлтэс