



Аймгийн Статистикийн хэлтсийн мэдээлэл АЙМГИЙН НИЙГЭМ, ЭДИЙН ЗАСГИЙН БАЙДАЛ СТАТИСТИКИЙН МЭДЭЭЛЭЛ 2014/4

Нийгмийн үзүүлэлтүүд



Эрүүл мэнд

4 дүгээр сарын байдлаар 945 эх амаржиж, амьд төрөлт 946 болж, өнгөрсөн оны мөн үеийнхээс 79 хүүхэд буюу 9.1 хувиар нэмэгдсэн байна. Нялхсын эндэгдэл 32 болж, өмнөх оны мөн үеийнхээс 16 хүүхэд буюу 2 дахин өсчээ. 1000 амьд төрөлтөд ногдох нялхсын эндэгдэл эхний 4 сарын байдлаар 34 болж, өмнөх оны мөн үеийнхээс 16 хүүхдээр нэмэгдсэн байна. Жирэмслэлт болон төрөлтийн улмаас 1 эх эндсэн байна. Амбулаториор 139.3 мянган хүнд үзлэг хийгдэж, 11069 хүн хэвтэн эмчлэгдсэн байна. 4 дүгээр сард халдварт өвчнөөр 96 хүн өвчилж, өмнөх оны мөн үетэй харьцуулахад 47.5 хувиар буурсан байна. Халдварт өвчнөөр өвчлөгчидийн 60.4 хувийг заг хүйтэн, 13.5 хувийг сүрье, 8.3 хувийг гепатит, 7.3 хувийг тэмбүү, 4.2 хувийг H1N1 өвчин, 5.2 хувийг цусан суулга, 1.0 хувийг салхин цэцэгээр өвчлөгчид тус тус эзлэж байна. Хувийн эмнэлгүүд 2014 оны эхний 4 сард 8099 хүнд 131,9 сая төгрөгийн төлбөртэй үйлчилгээ үзүүлсэн байна.

Эндсэн хүүхдийн тоо, жил бүрийн эхний 4 дүгээр сарын байдлаар



Амаржсан эх, амьд төрсөн хүүхдийн тоо, жил бүрийн эхний 4 дүгээр сарын байдлаар



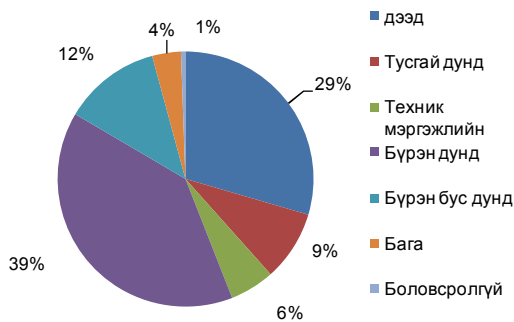
Нас барсан хүний тоо, жил бүрийн эхний 4 дүгээр сарын байдлаар



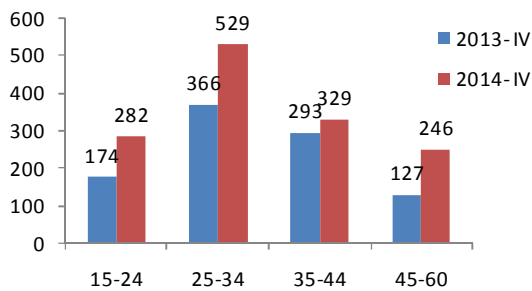
Бүртгэлтэй ажилгүйчүүд

Сумдын засаг даргын тамгын газар болон аймгийн хөдөлмөрийн хэлтэст бүртгэлтэй ажилгүйчүүдийн тоо 1386 болж өнгөрсөн оны мөн үеэс 454 хүнээр буюу 48.6 хувиар нэмэгдсэн байна. Нийт ажилгүйчүүдийн 53.2 хувийг эмэгтэйчүүд эзэлж байна. Ажилгүй иргэний 58.5 хувийг 15-34 насны залуучууд, үүний 29.5 хувийг дээд боловсролтой залуучууд эзэлж байна.

Бүртгэлтэй ажилгүй иргэд, хувиар, 4 дүгээр сарын байдлаар



Бүртгэлтэй ажилгүй иргэд, насны бүлгээр



Он гараад 274 ажлын байр бий болсоны 14.6 хувь нь уул уурхайн олборлох үйлдвэрийн салбарт, 5.8 хувь нь төр захиргааны байгууллагад, 5.8 хувь нь боловсролын салбарт, 9.9 хувь нь үйлчилгээний газарт, 8.4 хувь нь эрүүл мэндийн салбарт, 6.6 хувь нь тээвэр холбооны салбарт бий болсон байна.



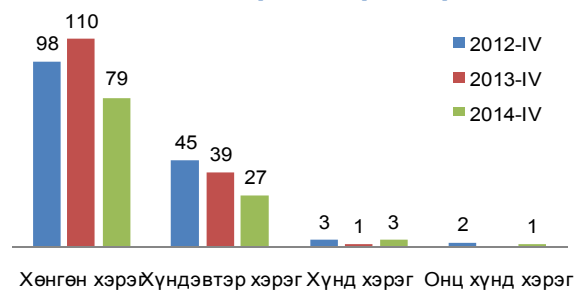
Гэмт хэрэг

Цагдаагийн хэлтсийн мэдээгээр оны эхнээс 110 хэрэг бүртгэгдсэн нь өмнөх оны мөн үеийнхээс 26.7 хувиар бага байна. Нийт гэмт хэргийн 53.6 хувийг бусдын бие махбодод гэмтэл учруулсан гэмт хэрэг, 21.8 хувийг хулгай, 9.1 хувийг эзэнгүй хэрэг, 16.3 хувийг бусад гэмт хэрэг, 29.1 хувийг согтуугаар үйлдсэн хэрэг эзэлж байна. Оны эхнээс 350 хүн эрүүлжүүлэгдсэн нь өмнөх оны мөн үеэс 27.2 хувиар буурсан байна. Гэмт хэргийн

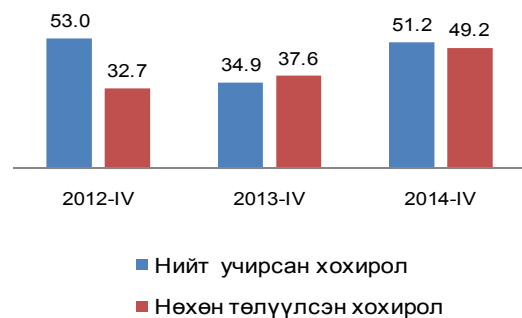
улмаас 51.2 сая төгрөгийн хохирол учруулсаны 96.1 хувийг барагдуулсан байна.

Нийт үйлдэгдсэн гэмт хэргийн 71.8 хувийг хөнгөн, 24.5 хувийг хүндэвтэр, 2.7 хувийг хүнд, 0.9 хувийг онц хүнд хэрэг эзлэж байна. Хүүхэд оролцсон гэмт хэрэг 4 гарсан бөгөөд согтуугаар үйлдсэн гэмт хэрэг 31.9 хувиар, бүлэглэн үйлдсэн гэмт хэрэг 8.3 хувиар, эмэгтэй хүн оролцсон хэрэг 30.0 хувиар тус тус буурсан байна.

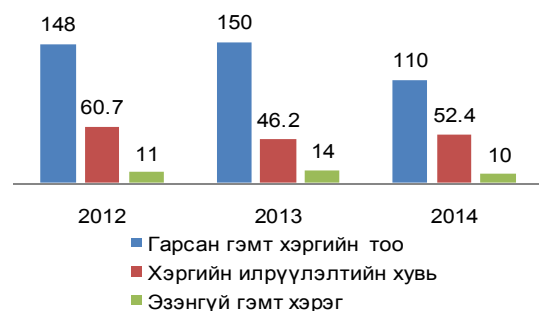
Гэмт хэрэг, төрлөөр



Гэмт хэргийн улмаас учирсан хохирол, сая төг



Гэмт хэргийн зэрэгцүүлэлт



Макро эдийн засгийн үзүүлэлтүүд



Үнэ

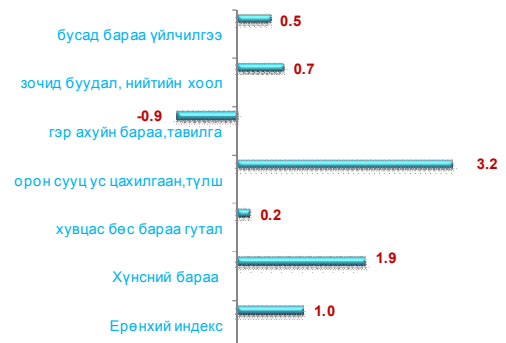
Хэрэглээний бараа үйлчилгээний

ерөнхий индекс 4 дүгээр сарын байдлаар өнгөрсөн оны мөн үетэй харьцуулахад 18.8 хувиар, өнгөрсөн оны 12 дугаар сартай харьцуулахад 4.9 хувиар, өмнөх сартай харьцуулахад 1.0 хувиар тус тус өссөний дотор барааны бүлгээр авч үзвэл өнгөрсөн сараас хүнсний бараа, согтууруулах бус ундаа 1.9, бөс бараа, гутал 0.2, орон сууц, ус, цахилгаан, хийн болон бусад түлш 3.2, зочид буудал, нийтийн хоол, дотуур байрны үйлчилгээ 0.7, бусад бараа, үйлчилгээ 0,5 хувиар нэмэгдэж, гэр ахуйн тавилга, гэр ахуйн бараа 0.9 хувиар буурсан байна. Өмнөх оны мөн үеийнхээс хүнсний бараа, согтууруулах бус ундааны бүлгийн дүн 17.3, согтууруулах ундаа, тамхи, мансууруулах, бодис бүлгийн дүнгээр 14.4, хувцас, бөс бараа, гуталын бүлгийн дүн 40.9, орон сууц, ус, цахилгаан, хийн болон бусад түлшнийх 19.8, гэр ахуйн тавилга, гэр ахуйн барааны бүлгийн дүн 21.0, эм, тариа, эмнэлгийн үйлчилгээнийх 2.3, тээвэр 9.1, холбооны хэргэсэл, шуудангийн үйлчилгээний бүлгийн дүн 0.7, амралт, чөлөөт цаг, соёлын бараа, үйлчилгээнийх 3.2, зочид буудал, нийтийн хоол, дотуур байрны үйлчилгээнийх 18.0, бусад бараа үйлчилгээний бүлгийн дүн 17.6 хувиар тус тус нэмэгдсэн байна.

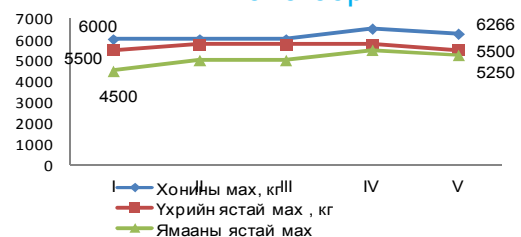
Өөрчлөлтийг 7 хоног бүр цуглуулж судалдаг өргөн хэрэглээний бараа, бүтээгдхүүний үнэ 4 дүгээр сард дунджаар 1-р зэргийн гурил кг 816, хонины мах 6153, үхрийн ястай мах 5650, ямааны ястай мах 5050, элсэн чихэр 1766, цагаан будаа 2033, ноолуур 67400, шингэн сүү литр 2000, АИ-80 бензин литр 1723, АИ-92 бензин 1950, дизель түлш 1950 төгрөгийн үнэтэй байлаа. Өмнөх сарын дундаж үнээс 1-р зэргийн гурил 7.4, хонины махны үнэ 7.8, үхрийн ястай махны үнэ 2.7, ямааны

ястай махны үнэ 5.4 өсч, шингэн сүүний үнэ 8.0, АИ-92 бензиний үнэ 0.3, дизель түлшний үнэ 0.3, хувиар тус тус буурсан байна. Өмнөх оны мөн үеийнхээс 1 кг гурилын үнэ 17.6, цагаан будааны үнэ 19.6 хувиар, шингэн сүүний үнэ 2.6, АИ-80 бензиний үнэ 18.8, АИ-92 бензиний үнэ 5.4, дизель түлшний үнэ 8.3 хувиар тус тус өсч, хонины, махны үнэ 0.5, үхрийн ястай махны үнэ 5.8, элсэн чихэрийн үнэ 1,9 хувиар тус тус буурсан байна.

Аймгийн хэрэглээний үнийн индексийн өөрчлөлт / бүлгээр, хувиар /

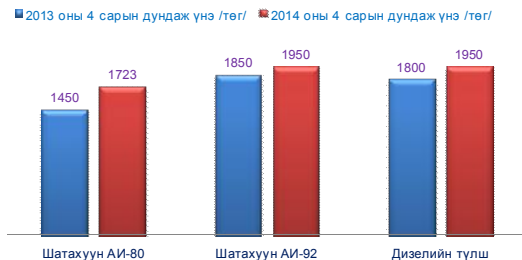


Гол нэр төрлийн барааны үнэ 7 хоноогоор



Гол нэр төрлийн барааны үнийн зэрэгцүүлэлт



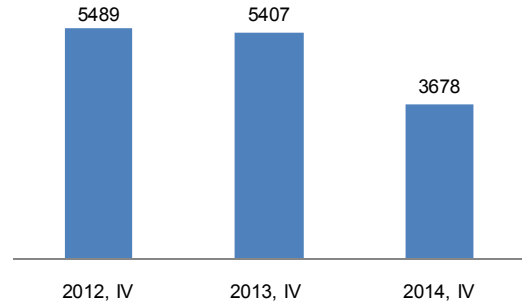


Хөдөө аж ахуй

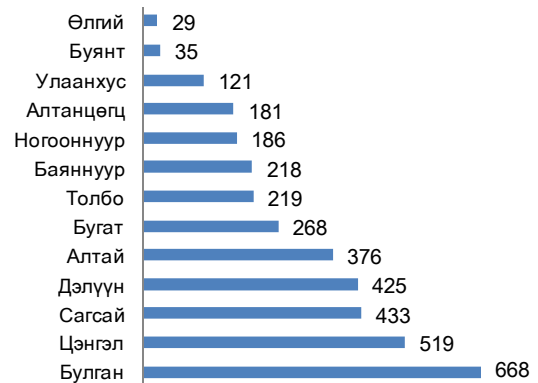
2014 оны 4-р сарын байдлаар том малын зүй бус хорогдол 3678 толгой болж өмнөх оны мөн үеийнхээс 1729 толгой буюу 32 хувиар буурсан байна. Том малын зүй бус хорогдлыг малын төрлөөр авч үзвэл тэмээ 19, адуу 295, үхэр 396, хонь 1216, ямаа 1752 байна. Нийт хорогдлын 47.6 хувийг ямаа, 33.1 хувийг хонь эзэлж байна. Булган суманд оны эхэнд тоологдсон малын 0.7 хувь буюу 668 толгой, Дэлүүн суманд 0.2 хувь буюу 425 толгой, Цэнгэл суманд 0.2 хувь буюу 519, Сагсайд 0.4 хувь буюу 433 толгой мал хорогдсон байна.

Оны эхний хээлтэгч малын 84.7 хувь нь төллөж төл бойжилт 98.7 хувьтай байна. Эм хонины 88.7 хувь, эм ямааны 88.9 хувь, ингэний 44 хувь, үнээний 48 хувь, гүүний 31.7 хувь нь төллөжээ. Төллөсөн хээлтэгчийн 4.7 хувийг бод мал, 95.3 хувийг бог мал эзэлнэ. 572995 толгой төл бойжиж байгаа нь өмнөх оны мөн үеийнхээс 95628 толгой буюу 20 хувиар их байна.

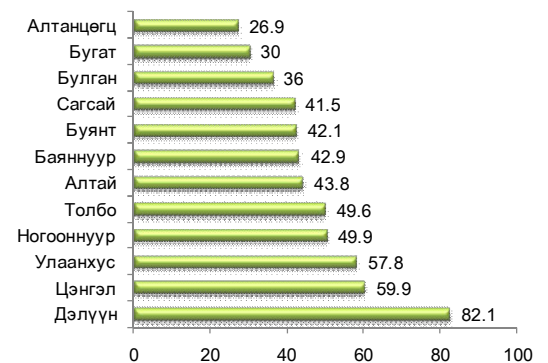
Том малын зүй бус хорогдол,
сүүлийн 3 жилээр



Зүй бусаар хорогдсон том малын тоо, сумаар, толгойн тоогоор



Бойжсон төл, сумаар, 2014 оны эхний 4 сард, мян.толгой

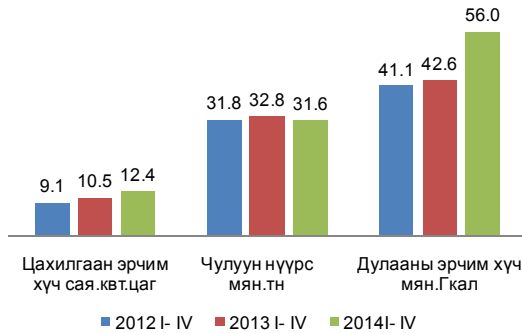


Аж үйлдвэр

2014 оны эхний 4 дугаар сарын байдлаар аж үйлдвэрийн нийт бүтээгдэхүүн үйлдвэрлэлт дамжуулан борлуулсан цахилгааныг оролцуулаад 3553.0 сая төгрөг болсон нь өнгөрсөн оны мөн үетэй харьцуулахад 30.4 хувиар, 3271.5 сая төгрөгний борлуулалт хийсэн нь 16.9 хувиар тус тус өссөн байна. Цахилгаан эрчим хүчний хэрэглээ 1.9 сая.квт-аар, Дулааны эрчим хүчний үйлдвэрлэлт 13.4

мян.Гкалл-аар, угаасан ноос 255.6 тонноор, түгээсэн цэвэр ус 64.8 мян.м3, сувагжуулалт 63.5 мян.м3 тус тус биет хэмжээгээр өссөн байна.

Гол нэр төрлийн бүтээгдэхүүн үйлдвэрлэлт /биет хэмжээ/



Төсвийн орлого, зарлага

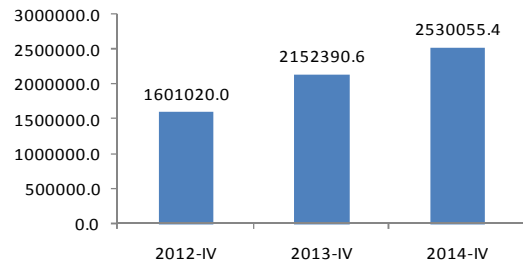
Эхний 4 сарын байдлаар төсвийн орлогын төлөвлөгөө 119.3 хувиар биелэгдсэн.Төсвийн нийт орлого өмнөх оны мөн үеийнхээс 17.5 хувиар, 2012 оны мөн үеэс 58.0 хувиар нэмэгдсэн байна.

Төвлөрсөн төсвийн татварын орлого 8.2 хувиар давж биелэгдсэний дотор аж ахуйн нэгжийн орлогын албан татвар 2.8 дахин, онцгой албан татвар 2.1 дахин давж биелэгдэж, НӨАТатвар 9.6 хувиар, агаарын бохирдлын төлбөр 15.5 хувиар тасалсан байна.

Орон нутгийн төсвийн татварын орлогын гүйцэтгэл 22.7 хувиар давж биелэгдэв. Үүний дотор газрын төлбөр 2.3 дахин, үл хөдлөх хөрөнгө борлуулсаны татвар 2.6 дахин, түгээмэл тархацтайашигт малтмал ашигласны төлбөр 2.7 дахин, үл хөдлөх эд хөрөнгийн албан татвар 19.2 хувиар, улсын тэмдэгтийн хураамж 61,2 хувиар, хүн амын орлогын албан татвар 18.1 хувиар, өөрөө явагч тээврийн хэрэгслийн албан татвар 24.4 хувиар давж биелэгдэж, ойгоос хэрэглээний

түлээ мод бэлтгэх хураамж 48.6 хувиар, татварын бус орлого 29.8 хувиар, бууны албан татвар 79.3 хувиар хог хаягдлын үйлчилгээний хураамж 99.9 хувиар тасалдаж, ан агнуурын зөвшөөрлийн хураамжаас огт орлого ороогүй байна. Орлогын төлөвлөгөө 4 дүгээр сард дүнгээрээ 119.3 хувиар биелэгдсэн бөгөөд Бугат, Алтай, Өлгий сум, Цагааннуур тосгон 152,0-157,4 хувиар, Улаанхус, Сагсай, буянт сум 137,2-144,5 хувиар давуулан биелүүлсэн ба Толбо сум 0.5 хувиар тасалдуулсан байна.

Төсвийн нийт орлого/мян.төг/



Банк, зээл, хадгаламж

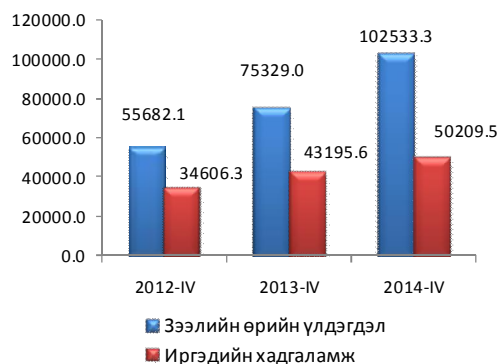
Аймгийн монгол банкны салбарын мэдээгээр арилжааны банкууд он гараад 15902.0 сая төгрөгийн зузаатгал авч 14365.3 сая төгрөг Монгол банкинд шилжүүлсэн байна. Зээлийн өөрийн үлдэгдэл 102533.3 сая төгрөг байгаа нь өмнөх оны мөн үеийнхээс 36.1 хувиар, 2012 оны 4 дүгээр сарынхаас 84.1 хувиар өссөн нь арилжааны банкууд иргэд, аж ахуйн нэгжүүдэд цалингийн, лизингийн, бизнесийн, орон сууц худалдан авах зээлийн төрөл олширч, хүүгийн уян хатан бодлого хэрэгжиж байгаатай холбоотой юм. Хугацаа хэтэрсэн зээл 1713.4 сая төгрөг, чанаргүй зээл 573.9 сая төгрөг болж, зээлийн өөрийн үлдэгдэлд чанаргүй зээлийн эзлэх хувь 0.6, хугацаа хэтэрсэн зээлийн

эзлэх хувь 1.7 хувьтай байна. Иргэдийн хадгаламжийн үлдэгдэл 50209.5 сая төгрөг болж сүүлийн 3 жилийг зэрэгцүүлэхэд 2012 оныхоос 45.1 хувиар, өмнөх оныхоос 16.2 хувиар нэмэгдсэн байна.

**Зээлийн өрийн үлдэгдэл,
чанаргүй болон хугацаа хэтэрсэн
зээл сарын эцэст, сая төгрөг**

	2012-IV	2013-IV	2014-IV
Зээлийн өрийн үлдэгдэл	55682.1	75329.0	102533.3
Чанаргүй зээл	359.7	589.6	573.9
Хугацаа хэтэрсэн зээл	755.1	848.4	1713.4
Зээлийн өрийн үлдэгдэлд чанаргүй зээлийн эзлэх	0.6	0.8	0.6
Зээлийн өрийн үлдэгдэлд хугацаа хэтэрсэн зээлийн эзлэх хувь	1.4	1.1	1.7

**Банкны зарим үзүүлэлтүүдийн
зэрэгцүүлэлт**



Статистикийн хэлтэс

Үндсэн үзүүлэлтүүд, жил бүрийн эхний 4 дүгээр сарын байдлаар

Үзүүлэлтүүд	хэмжих нэгж	2012	2013	2014	<u>2014</u> 2013
Суурин хүн ам, тухайн үеийн*	тоо	90076	89669	91657	102.2
Төрсөн хүүхдийн тоо	"-	850	867	946	109.1
1000 хүнд ногдох төрөлт	"-	9.5	9.7	10.4	106.8
Нас барсан: бүгд	"-	148	150	167	111.3
1000 хүнд ногдох нас баралт	"-	1.7	1.7	1.8	109.0
Эхийн эндэгдэл	"-	1		1	
Нялхсын эндэгдэл	"-	24	16	32	200.0
Нялхасын нас баралт /1000 амьд төрсөн хүүхдэд/	"-	28.2	18.5	33.8	183.3
Халдварт өвчнөөр өвчлөгчид	"-	121	183	96	52.5
Ажилгүй иргэдийн тоо	хүн	1956	960	1386	144.4
Том малын зүй бус хорогдол	толгой	5489	5407	3678	68.0
Аж үйлдвэрийн бүтээгдэхүүний үйлдвэрлэл	сая.төг	2696.0	2724.9	3553.0	130.4
Төсвийн нийт орлого (оны үнээр)	"-	1601.0	2152.4	2530.1	117.5
Иргэдийн хадгаламж	"-	34606.3	43195.6	50209.5	116.2
Хэрэглээний үнийн өөрчлөлт	өмнөх сараас хувь	100.3	100.1	101.0	100.9
	өнгөрсөн оны мөн үеээс хувь	114.5	109.3	118.8	108.7

*- зөвхөн хүн амын ердийн хөдөлгөөнийг тусгасан хүн амын тоо

Том малын зүй бус хорогдол

Сум	Хорогдсон том мал, бүгд			Хорогдсон хээлтэгч		
	2012 I - IV	2013 I - IV	2014 I - IV	2012 I - IV	2013 I - IV	2014 I - IV
Алтай	221	1282	376	67	330	106
Алтанцөгц	517	301	181	278	140	46
Баяннуур	483	248	218	300	43	56
Бугат	186	77	268	38	10	14
Булган	826	1459	668	222	578	196
Буянт	189	121	35	13	5	3
Дэлүүн	1229	455	425	416	61	79
Ногооннуур	201	176	186	41	70	39
Сагсай	419	501	433	101	110	51
Толбо	49	108	219	6	12	38
Улаанхус	374	243	121	124	27	15
Цэнгэл	738	337	519	230	37	158
Өлгий	57	99	29	12	2	0
Дүн	5489	5407	3678	1848	1425	801

Сум	Оны эхний малд хорогдлын эзлэх хувь	Өнгөрсөн оны мөн үетэй харьцуулсан хувь	Оны эхний хээлтэгчид хорогдсон хээлтэгчийн эзлэх
Алтай	0.3	29.3	0.2
Алтанцөгц	0.3	60.1	0.1
Баяннуур	0.2	87.9	0.1
Бугат	0.4	348.1	0.0
Булган	0.7	45.8	0.5
Буянт	0.0	28.9	0.0
Дэлүүн	0.2	0.0	0.1
Ногооннуур	0.1	105.7	0.1
Сагсай	0.4	0.0	0.1
Толбо	0.2	0.0	0.1
Улаанхус	0.1	49.8	0.0
Цэнгэл	0.2	154.0	0.2
Өлгий	0.1	29.3	0.0
Дүн	0.2	68.0	0.1

Том малын зүй бус хорогдол, сумаар, таван төрлөөр

4-р сарын 30-ны байдлаар

Сумын нэр	Хорогдсон том мал бүгд	Үүнээс					Өвчнөөр хорогдсон бүгд	Үүнээс				
		Тэмээ	Адуу	Үхэр	Хонь	Ямаа		Тэмээ	Адуу	Үхэр	Хонь	Ямаа
Алтай	376	1	75	59	127	114	13			3	4	6
Алтанцөгц	181	5	7	12	62	95	15		1	1	10	3
Баяннуур	218	4	19	34	63	98	72	1	6	19	17	29
Бугат	268		14	23	109	122	35		3	6	11	15
Булган	668		30	42	124	472	0					
Буянт	35	2	10	5	8	10	14		3	2	5	4
Дэлүүн	425		26	61	94	244	57		3	6	20	28
Ногооннуур	186	2	14	18	81	71	51		2	2	26	21
Сагсай	433	1	53	51	152	176	5				3	2
Толбо	219		10	33	73	103	132		5	19	40	68
Улаанхус	121	1	4	20	43	53	26		1	4	10	11
Цэнгэл	519	3	30	35	270	181	130	2	10	15	42	61
Өлгий	29		3	3	10	13	1			1		
Дүн	3678	19	295	396	1216	1752	551	3	34	78	188	248

Сумын нэр	Хорогдсон хээлтэгч бүгд	Үүнээс					Оны эхний хээлтэгчид эзлэх %	Өнгөрсөн он			Оны эхний эзлэх хувь
		Ингэ	Гүү	Үнээ	Хонь	Ямаа		Өнгөрсөн оны мөн үе	Урьд оноос зөрүү (+,-)	Оны малд хувь	
Алтай	106	1	16	5	49	35	0.2	1282	-906	0.3	
Алтанцөгц	46				17	29	0.1	301	-120	0.3	
Баяннуур	56		3	11	19	23	0.1	248	-30	0.2	
Бугат	14		1	2	3	8	0.0	77	191	0.4	
Булган	196		6	9	37	144	0.5	1459	-791	0.7	
Буянт	3		1	1	1		0.0	121	-86	0.0	
Дэлүүн	79		2	4	7	66	0.1	455	-30	0.2	
Ногооннуур	39		2	2	17	18	0.1	176	10	0.1	
Сагсай	51	1	6	4	22	18	0.1	501	-68	0.4	
Толбо	38		1	2	13	22	0.1	108	111	0.2	
Улаанхус	15		1		4	10	0.0	243	-122	0.1	
Цэнгэл	158		5	8	91	54	0.2	337	182	0.2	
Өлгий	0						0.0	99	-70	0.1	
Дүн	801	2	44	48	280	427	0.1	5407	-1729	0.2	

Төл бойжилтын мэдээ

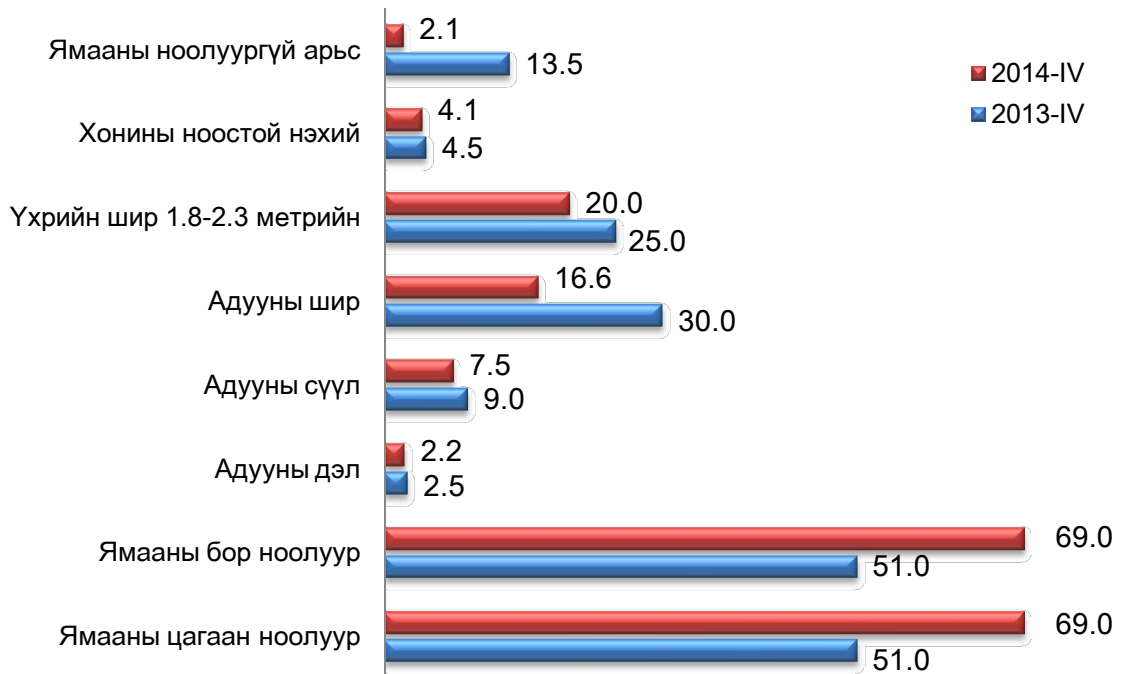
Сумын нэр	ТӨЛЛӨСӨН ХЭЭЛТЭГЧ						4-р сарын 30-ны байдлаар ХОРОГДСОН ТӨЛ					
	Бүгд	Ингэ	Гүү	Үнээ	Эм хонь	Эм ямаа	Бүгд	Ботго	Унага	Тугал	Хурга	Ишиг
Алтай	44409	45	472	2442	24760	16690	597	1	28	69	184	315
Алтанцөгц	27859	109	152	282	9850	17466	918	6	7	10	279	616
Баяннуур	43930	41	476	910	14001	28502	1014		25	18	121	850
Бугат	30514	4	130	368	12992	17020	450	2	2	12	154	280
Булган	36724	96	789	2971	9184	23684	708	3	14	34	281	376
Буянт	42260	21	393	1467	26166	14213	137	2	2	6	45	82
Дэлүүн	83173	48	1004	3450	35439	43232	1038	5	21	54	309	649
Ногооннуур	50495	16	437	1108	17608	31326	522	1	7	29	226	259
Сагсай	42108	44	327	1543	21317	18877	635	4	11	28	237	355
Толбо	49729	10	331	1178	27806	20404	96		7	3	46	40
Улаанхус	58331	93	225	1825	29245	26943	523	3	1	11	139	369
Цэнгэл	60590	47	647	1996	27704	30196	647	6	17	37	225	362
Өлгий	10266	12	103	1481	2833	5837	108			13	32	63
Дүн	580388	586	5486	21021	258905	294390	7393	33	142	324	2278	4616

Сумын нэр	Бүгд	БОЙЖСОН ТӨЛ					Төллөлтийн хувь	Бойжилтын хувь	ӨНГӨРСӨН ОНЫ МӨН ҮЕ			
		Ботго	Унага	Тугал	Хурга	Ишиг			Төлийн хорогдо	Урьд онтой харьцуул	Урьд оноос зөрүү(+,-)	
Алтай	43812	44	444	2373	24576	16375	81.1	98.7	552	108.2	45	
Алтанцөгц	26941	103	145	272	9571	16850	86.5	96.7	766	119.8	152	
Баяннуур	42916	41	451	892	13880	27652	92.7	97.7	217	467.3	797	
Бугат	30064	2	128	356	12838	16740	92.6	98.5	227	198.2	223	
Булган	36016	93	775	2937	8903	23308	91.8	98.1	1443	49.1	-735	
Буянт	42123	19	391	1461	26121	14131	93.7	99.7	275	49.8	-138	
Дэлүүн	82135	43	983	3396	35130	42583	91.7	98.8	649	159.9	389	
Ногооннуур	49973	15	430	1079	17382	31067	84.3	99.0	435	120.0	87	
Сагсай	41473	40	316	1515	21080	18522	83.3	98.5	510	124.5	125	
Толбо	49633	10	324	1175	27760	20364	93.3	99.8	425	22.6	-329	
Улаанхус	57808	90	224	1814	29106	26574	84.2	99.1	303	172.6	220	
Цэнгэл	59943	41	630	1959	27479	29834	62.0	98.9	105	616.2	542	
Өлгий	10158	12	103	1468	2801	5774	90.2	98.9	144	75.0	-36	
Дүн	572995	553	5344	20697	256627	289774	84.7	98.7	6051	122.2	1342	

Хөдөө аж ахуйн зарим нэр төрлийн бүтээгдэхүүний үнэ, ханш

Д/д	Бүтээгдэхүүний төрөл	Хэмжих нэгж	Дундаж үнэ /төг/	
			04/2013	04/2014
1	Ямааны цагаан ноолуур	кг	51.0	69.0
2	Ямааны бор ноолуур	кг	51.0	69.0
3	Адууны дэл	кг	2.5	2.2
4	Адууны сүүл	кг	9.0	7.5
5	Адууны шир	ш	30.0	16.6
6	Үхрийн шир 1.8-2.3 метрийн	ш	25.0	20.0
7	Хонины ноостой нэхий	ш	4.5	4.1
8	Ямааны ноолуургүй арьс	ш	13.5	2.1

**Хөдөө аж ахуйн бүтээгдэхүүний үнийн өөрчлөлт,
сүүлийн 2 жилээр, /мян.төг/**



ХАА-н бүтээгдэхүүний үнэ /малын төрлөөр/

Бүтээгдэхүүний нэр	Хэмжих нэгж	Үнэ , төгрөг				Дундаж
		1-р сарын дундаж үнэ	2-р сарын дундаж үнэ	3-р сарын дундаж үнэ	4-р сарын дундаж үнэ	
Буур	толгой	1125000	1125000	1127800	1159090.9	1134222.7
Нас гүйцсэн ат	толгой	1125000	1174166.7	1210000	1191666.7	1175208.4
Нас гүйцсэн ингэ	толгой	1035833.3	1097166.7	1098166.7	1092833.3	1081000
Эр шилбэ	толгой	735000	761000	783000	805400	771100
Эм шилбэ	толгой	724000	753500	766500	793200	759300
Эр ботго	толгой	408888.9	409777.8	392857.1	325000	384130.9
Эм ботго	толгой	408888.9	409777.8	392857.1	337500	387255.9
Азрага	толгой	1209090.9	1220909.1	1250636.4	1246727.3	1231840.9
Соёолон үрээ	толгой	1045833.3	1055000	1062083.3	1100833.3	1065937.5
Соёолон гүү	толгой	965000	973333.3	982333.3	1022500	985791.6
Шүдлэн үрээ	толгой	759090.9	782500	789166.7	807083.3	784460.2
Шүдлэн байдас	толгой	727272.7	749166.7	767833.3	786250	757630.7
Эр унага	толгой	413000	403333.3	400000	310000	381583.3
Эм унага	толгой	413000	403333.3	400000	310000	381583.3
Бух	толгой	725000	743636.4	734363.6	763636.4	741659.1
Хязаалан шар	толгой	695454.5	702727.3	686363.6	713083.3	699407.2
Хязаалан денж	толгой	663636.4	579090.9	638272.7	665000	636500
Шүдлэн эр үхэр	толгой	484545.5	493636.4	525454.5	510909.1	503636.4
Шүдлэн гунж	толгой	461818.2	476000	510454.5	494545.5	485704.6
Эр тугал	толгой	210000	210750	202000	165000	196937.5
Эм тугал	толгой	210000	210750	202000	165000	196937.5
Хуц	толгой	170909.1	166500	169090.9	167636.4	168534.1
Эр хонь	толгой	158333.3	158333.3	157833.3	156666.7	157791.6
Эм хонь	толгой	130416.7	211083.3	132916.7	132500	131104.2
Эр төлөг	толгой	100000	105090.9	104727.3	108750	104642
Эм төлөг	толгой	98333.3	102818.2	102454.5	103750	101839
Эр хурга	толгой	55000	57500	48750	44000	51312.5
Эм хурга	толгой	55000	57500	48750	44000	51312.5
Ухна	толгой	128500	128000	120454.5	112000	122238.6
Эр ямаа	толгой	99166.7	101666.7	101250	103166.7	101312.5
Эм ямаа	толгой	71666.7	79000	82000	84583.3	79312.5
Эр борлон	толгой	55909.1	59636.4	58818.2	59636.4	58500
Эм борлон	толгой	56818.2	59181.8	58363.6	59090.9	58363.6
Эр ишиг	толгой	34500	36222.2	29375	27500	31899.3
Эм ишиг	толгой	34500	36222.2	29375	27500	31899.3
Боодолтой өвс, 25 кг	боодол	4333.3	4500	3700	3833.3	4091.6
Задгай өвс	тн	159000	146428.6	116666.7	120833.3	135732.2
Түлээний мод	м3	66666.7	67857.1	66500	62166.7	65797.6
Аргал	тн	52000	51428.6	45833.3	45000	48565.5
Хөрсөн	тн	57500	51666.7	44000	43750	49229.2

Аж үйлдвэрийн салбарын үйлдвэрлэлт /мян.төг/

Аж үйлдвэрийн салбар	2012 IV	2013 IV	2014 IV	2012 I- IV	2013 I- IV	2014 I-IV	<u>2014 I-IV</u> 2013 I-IV
Нийт үйлдвэрлэлт	469118.8	528875.8	777503.8	2695999.8	2724930.3	3553090.2	130.4
Цахилгаан эрчим хүч	62898.9	77739.8	91395.7	268248.9	308374.9	362778.3	117.6
Чулуун нүүрс	49511.2	47083.6	92091.5	659268.1	776576.0	780914.1	100.6
Дулааны эрчим хүч	286955.0	289864.7	383462.2	1146771.8	1170812.0	1541666.5	131.7
Хүнсний бүтээгдэхүүн	30710.1	63345.5	58901.2	136690.1	118028.1	139270.3	118.0
Угаасан ноос			68212.0	308090.1	183264.0	435172.9	237.5
Хувцас, оёдол	295.0	4960.0	7400.0	3932.0	5472.0	13630.0	249.1
Барилгын материал	2925.0	7874.5	16025.3	10279.6	16463.6	37875.3	230.1
Төмөр зуух, яндан	260.0	280.0		890.0	1360.0		
Түгээсэн цэвэр ус	19631.5	18102.5	27901.4	64328.9	66760.5	111337.8	166.8
Сувагжуулалт	15932.1	19625.2	32114.5	97500.3	77819.2	130445.0	167.6

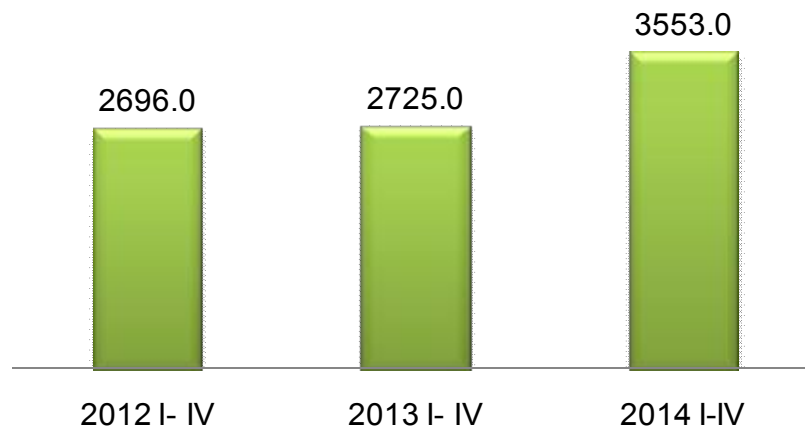
Аж үйлдвэрийн салбарын борлуулалт /мян.төг/

Аж үйлдвэрийн салбар	2012 IV	2013 IV	2014 IV	2012 I- IV	2013 I- IV	2014 I-IV	<u>2014 I-IV</u> 2013 I-IV
Нийт борлуулалт	533227.7	491367.6	730832.6	2514199.6	2798030.2	3271528.5	116.9
Цахилгаан эрчим хүч	62898.9	77739.8	91395.7	268248.9	308374.9	362778.3	117.6
Чулуун нүүрс	49511.2	47083.6	92091.5	659268.1	776576.0	780914.1	100.6
Дулааны эрчим хүч	286955.0	289864.7	383462.2	1146771.8	1170812.0	1541666.5	131.7
Хүнсний бүтээгдэхүүн	30710.1	25837.3	58901.2	136690.1	118028.1	139270.3	118.0
Угаасан ноос	64108.9		22090.8	126289.9	256363.9	153661.2	59.9
Хувцас, оёдол	295.0	4960.0	7400.0	3932.0	5472.0	13630.0	249.1
Барилгын материал	3065.0	7874.5	15475.3	10279.6	16463.6	37825.3	229.8
Төмөр зуух, яндан	120.0	280.0		890.0	1360.0		
Түгээсэн цэвэр ус	19631.5	18102.5	27901.4	64328.9	66760.5	111337.8	166.8
Сувагжуулалт	15932.1	19625.2	32114.5	97500.3	77819.2	130445.0	167.6

Аж үйлдвэрийн салбарын гол нэр төрлийн бүтээгдэхүүн /биет хэмжээ/

Бүтээгдэхүүний нэр	Хэмжих нэгж	2012 I- IV	2013 I- IV	2014 I- IV	2014 I-IV 2013 I-IV
Цахилгаан эрчим хүч	мян.квт.цаг	9174.1	10546.3	12406.9	117.6
Чулуун нүүрс	мян.тн	31.8	32.8	31.6	96.3
Дулааны эрчим хүч	мян.Гкал	41.1	42.6	56.0	131.5
Хиам болон утсан, чанасан мах	тн	6.0	5.1	6.1	119.6
Нарийн боов	тн	30.0	35.4	39.3	111.0
Жигнэмэг	тн	6.5	3.7	4.5	121.6
Бялуу	тн		0.1		
Талх	тн	2.6	3.8	3.4	89.5
Гоймон	тн	1.6	0.9	3.3	366.7
Архи	мян/л	1.1	5.1		
Бууз, банш, хуушуур	тн			1.4	
Угаасан ноос	тн	223.5	166.2	421.8	253.8
Хөшиг	ш	4	4	3	75.0
Костюм	хос	4	3	1	33.3
Монгол дээл, тэрлэг	ш	25	12	100	833.3
Эмэгтэй хослол	ш		2	2	100.0
Барилгын хаалга, цонх	м2	193.1	199.7	197.6	98.9
Хуванцар хүрээтэй хаалга, цонх	м2	30.9	55	240.3	437.7
Хөөсөнцөр хавтан	м3			39.7	
Модон сандал	ш	14	40	31	77.5
Бүх төрлийн чавхдаст хөгжим	ш			100	
Албан тасалгааны модон ширээ	ш	5	4	7	175.0
Стандарт блок, тоосго	мян.шир			6.3	
Ширмэн, төмөр зуух	ш	25	5	5	100.0
Түгээсэн цэвэр ус	мян.м3	157.2	82.0	146.8	179.0
Сувагжуулалт	мян.м3	126.7	96.9	160.4	165.5

Нийт үйлдвэрлэлт /сая.төг/



Бүртгэлтэй ажилгүй иргэдийн сарын мэдээ

	2012		2013		2014		2013-IV 2012-IV
	Бүгд	Үүнээс: эмэгтэй	Бүгд	Үүнээс: эмэгтэй	Бүгд	Үүнээс: эмэгтэй	
Өмнөх сарын эцсийн ажилгүй иргэн	1427	510	935	419	1389	687	148.6
Тайлангийн хугацаанд нэмэгдсэн	569	268	394	122	256	97	65.0
Үүнээс: сургууль төгсөөд ажилгүй	8		140		2		1.4
Тайлангийн хугацаанд хасагдсан	40	18	369	171	259	46	70.2
Үүнээс: зуучлаглаж ажилд орсон	40	18	93		259	46	278.5
Тухайн сарын эцэсийн бүртгэлтэй ажилгүй иргэн	1956	760	960	370	1386	738	144.4
Хөдөлмөрийн насны хүн ам	52604	25846	52505	25143	54183	26056	103.2
Хөдөлмөрийн насны 1000 хүнд ноогдох ажилгүй иргэн	37	29	18	17	26	26	144.0

Бүртгэлтэй ажилгүй иргэд, сумаар

4 дүгээр сарын 30-ны байдлаар

Сум	Нийт ажилгүй иргэн	Бүгдээс: эмэгтэй
Алтай	18	9
Алтанцөгц	29	15
Баяннуур	43	23
Бугат	28	12
Булган	93	40
Буянт	44	20
Дэлүүн	69	30
Ногооннуур	37	9
Сагсай	25	14
Толбо	50	22
Улаанхус	24	15
Цэнгэл	59	26
Өлгий	867	503
Бүгд	1386	738

Бүртгэлтэй ажилгүй иргэд, боловсролоор

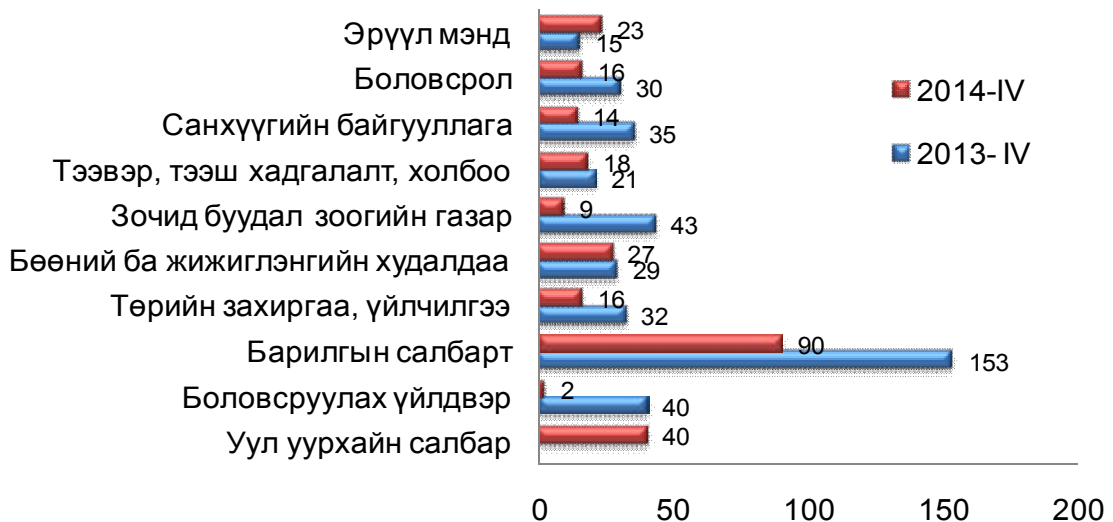
үзүүлэлтүүд	2012- IV	2013- IV	2014- IV	2014-IV 2013-IV
Дээд	379	190	409	215.3
Тусгай дунд	86	98	123	125.5
Техник мэргэжлийн	150	52	79	151.9
Бүрэн дунд	862	467	546	116.9
Бүрэн бус дунд	373	122	171	140.2
Бага	106	31	50	161.3
Боловсролгүй			8	
Бүгд	1956	960	1386	144.4

Бүртгэлтэй ажилгүй иргэд, насны бүлгээр

үзүүлэлтүүд	2012- IV	2013- IV	2014- IV	2014-IV 2013-IV
15-24	269	174	282	162.1
25-34	795	366	529	144.5
35-44	577	293	329	112.3
45-60+	315	127	246	193.7
Бүгд	1956	960	1386	144.4

Шинээр бий болсон ажлын байр

Салбараар	2012- IV	2013-IV	2014-IV	үүнээс	
				байнга	Улирлын чанартай байнга
Хөдөө аж ахуй, ан агнуур, ойн аж аху	245		11	11	
Уул уурхайн салбар			40	40	
Боловсруулах үйлдвэр	26	40	6	6	
Барилгын салбарт	81	153	90	90	
Төрийн захиргаа, үйлчилгээ	3	32	16	16	
Бөөний ба жижиглэнгийн худалдаа	79	29	27	27	
Зочид буудал зоогийн газар	20	43	9	9	
Тээвэр, тээш хадгалалт, холбоо	13	21	18	13	5
Санхүүгийн байгууллага		35	14	14	
Боловсрол	20	30	16	16	
Эрүүл мэнд		15	23	23	
Энгийн ажил мэргэжил	33	52	4	4	
Бүгд	520	450	274	269	5



БАЯН-ӨЛГИЙ АЙМГИЙН ХЭРЭГЛЭЭНИЙ ҮНИЙН ИНДЕКС / 2014 -04-21-ний байдлаар /

Барааны бүлгээр	Харьцуулсан хувь /өсөлт, бууралт/		
	2014-04	2014-04	2014-04
	2013-04	2013-12	2014-03
ЕРӨНХИЙ ИНДЕКС	118.8	104.9	101.0
01. ХҮНСНИЙ БАРАА, СОГТУУРУУЛАХ БУС УНДАА	117.3	108.4	101.9
01.1 ХҮНСНИЙ БАРАА	118.3	108.6	101.9
01.1.1 ТАЛХ, ГУРИЛ, БУДАА	120.7	106.2	107.2
01.1.2 МАХ, МАХАН БҮТЭЭГДЭХҮҮН	99.8	112.4	102.2
01.1.4 СҮҮ, СҮҮН БҮТЭЭГДЭХҮҮН, ӨНДӨГ	122.3	114.9	90.8
01.1.5 ТӨРӨЛ БҮРИЙН ӨӨХ, ТОС	98.3	99.9	98.7
01.1.6 ЖИМС, ЖИМСГЭНЭ	97.1	114.4	99.0
01.1.7 ХҮНСНИЙ НОГОО	197.7	126.5	100.1
01.1.8 СААХАР, ЖИМСНИЙ ЧАНАМАЛ, ЗӨГИЙН БАЛ, ЧИХЭР, ШОКОЛАД	114.3	98.2	99.2
01.1.9 ХҮНСНИЙ БУСАД БҮТЭЭГДЭХҮҮН	113.0	105.6	101.7
01.2 СОГТУУРУУЛАХ БУС УНДАА	109.9	107.1	101.8
02. СОГТУУРУУЛАХ УНДАА, ТАМХИ, МАНСУУРУУЛАХ БОДИС	114.4	106.4	100.0
02.1 СОГТУУРУУЛАХ УНДАА	110.0	101.3	100.0
02.2 ТАМХИ	128.6	123.9	100.0
03. ХУВЦАС, БӨС БАРАА, ГУТАЛ	140.9	105.3	100.2
03.1 ХУВЦАС, БӨС БАРАА	135.7	104.8	100.0
03.1.1 ХӨВӨН, БӨС БАРАА	143.8	105.6	100.0
03.1.2 БҮХ ТӨРЛИЙН ХУВЦАС	133.6	104.1	100.0
03.1.3 ЖИЖИГ ЭДЛЭЛ, ХЭРЭГСЭЛ	182.8	119.8	100.0
03.2 ГУТАЛ	148.3	106.0	100.4
04. ОРОН СУУЦ, УС, ЦАХИЛГААН, ХИЙН БОЛОН БУСАД ТҮЛШ	119.8	101.5	103.2
04.1 ОРОН СУУЦНЫ БОДИТ ТҮРЭЭС	133.3	100.0	100.0
04.2 ОРОН СУУЦНЫ ТЕХНИКИЙН БОЛОН ЗАСВАРЫН ҮЙЛЧИЛГЭЭ	122.9	116.3	114.2
04.3 УСАН ХАНГАМЖ БОЛОН ОРОН СУУЦНЫ БУСАД ҮЙЛЧИЛГЭЭ	101.1	100.0	100.0
04.4 ЦАХИЛГААН, ХИЙН БОЛОН БУСАД ТҮЛШ	119.5	97.2	100.0
05. ГЭР АХУЙН ТАВИЛГА, ГЭР АХУЙН БАРАА	121.0	104.5	99.1
05.1 ГЭР АХУЙН ТАВИЛГА, ХЭРЭГСЭЛ, ХИВС БОЛОН ШАЛНЫ БУСАД ДЭВС	121.1	100.0	100.0
05.2 ГЭР АХУЙН ОЁМОЛ, НЭХМЭЛ ЭДЛЭЛ	159.8	132.6	100.0
05.3 ГЭР АХУЙН ЦАХИЛГААН БАРАА	105.5	104.7	100.0
05.4 ГЭР АХУЙН ШИЛЭН ЭДЛЭЛ, САВ СУУЛГА	152.1	108.2	100.0
05.5 ГЭР АХУЙ, ЦЭЦЭРЛЭГИЙН ЗОРИУЛАЛТТАЙ ХӨДӨЛМӨРИЙН БАГАЖ Х	86.8	83.5	86.8
05.6 ГЭР АХУЙН ЦЭВЭРЛЭГЭЭНИЙ БОЛОН БУСАД ЖИЖИГ БАРАА, ГЭРИЙ	109.4	101.8	100.0
06. ЭМ, ТАРИА, ЭМНЭЛГИЙН ҮЙЛЧИЛГЭЭ	102.3	101.5	100.0
06.1 ЭМ, ТАРИА, ЭМНЭЛГИЙН ХЭРЭГСЭЛ	101.7	100.5	100.0
06.2 АМБУЛТОРЫН ҮЙЛЧИЛГЭЭ	102.1	100.0	100.0
06.3 ЭМНЭЛЭГТ ХЭВТЭЖ ҮЗҮҮЛСЭН ҮЙЛЧИЛГЭЭ	103.2	103.2	100.0
07. ТЭЭВЭР	109.1	104.1	100.0
07.1 ТЭЭВРИЙН ХЭРЭГСЛИЙН ХУДАЛДАН АВАЛТ	116.0	111.5	100.1
07.2 ХУВИЙН ТЭЭВРИЙН ХЭРЭГСЛИЙН ЗАСВАР, ҮЙЛЧИЛГЭЭ	109.0	100.7	100.0
07.3 ТЭЭВРИЙН ҮЙЛЧИЛГЭЭ	100.0	100.1	100.0
08. ХОЛБООНЫ ХЭРЭГСЭЛ, ШУУДАНГИЙН ҮЙЛЧИЛГЭЭ	100.7	100.3	100.0
09. АМРАЛТ, ЧӨЛӨӨТ ЦАГ, СОЁЛЫН БАРАА, ҮЙЛЧИЛГЭЭ	103.2	99.6	100.0
09.1 ДУУ, ДҮРС, ГЭРЭЛ ЗУРАГ, МЭДЭЭЛЛИЙГ БОЛОВСРУУЛАХ ТОНОГ ТӨ	100.0	99.3	100.0
09.2 ЧӨЛӨӨТ ЦАГ, СОЁЛЫН ҮЙЛЧИЛГЭЭ	114.4	100.0	100.0
09.3 НОМ, СОНИН, БИЧГИЙН ХЭРЭГСЭЛ	103.7	100.9	100.0
10. БОЛОВСРОЛЫН ҮЙЛЧИЛГЭЭ	100.0	100.0	100.0
11. ЗОЧИД БУУДАЛ, НИЙТИЙН ХООЛ, ДОТУУР БАЙРНЫ ҮЙЛЧИЛГЭЭ	118.0	100.7	100.7
11.1 НИЙТИЙН ХООЛНЫ ҮЙЛЧИЛГЭЭ	104.9	106.6	106.6
11.2 ЗОЧИД БУУДАЛ ДОТУУР БАЙРНЫ ҮЙЛЧИЛГЭЭ	120.0	100.0	100.0
12. БУСАД БАРАА, ҮЙЛЧИЛГЭЭ	117.6	101.4	100.5
12.1 ХУВЬ ХҮНД ХАНДСАН ҮЙЛЧИЛГЭЭ	120.4	104.3	103.1
12.2 ХУВЬ ХҮНИЙ ЭД ЗҮЙЛ, ХЭРЭГЛЭЛ	107.2	90.0	89.9
12.3 САНХҮҮГИЙН ҮЙЛЧИЛГЭЭ	100.0	100.0	100.0

Гэмт хэргийн тоо, сумаар

Сум	2012 - IV	2013 - IV	Гарсан гэмт хэрэг бүгд	Хүнийг санаатай алах	Бусдын бие махбодод болгоомжгүй гэмтэл учруулах	Бусдыг амиа хорлоход хүргэх	Өмчийн хулгай	Үүнээс	
								иргэний өмчийн хулгай	малын хулгай
Алтай		3	5		4		1		1
Алтанцөгц	3	5	3		3				
Баяннуур	11	6	5		3		1		1
Бугат	5	5	5		3		1		1
Булган	4	3	3		0				
Буянт	2	4	1		1				
Дэлүүн	5	2	5		1		2		2
Ногооннуур	7	12	10	1	2	1	4	3	1
Сагсай	7	2	0		0				
Толбо	6	6	5		2		1		1
Улаанхус	7	8	9		6		3		3
Цэнгэл	7	7	11		6		3		3
Өлгий	84	87	48		28		8	7	
Дүн	148	150	110	1	59	1	24	10	13

Сум	Хүчингийн хэрэг	Булаалт	Дээрэмдэх	Залилан мэхлэх	Тээврийн хэрэгсэлтэй холбоотой гэмт хэрэг	Танхайрах	Бусад	2014-IV 2013-IV	
Алтай								166.7	
Алтанцөгц								60.0	
Баяннуур					1			83.3	
Бугат							1	100.0	
Булган				1			2	100.0	
Буянт									
Дэлүүн					1		1	250.0	
Ногооннуур							2	83.3	
Сагсай									
Толбо					1		1	83.3	
Улаанхус								112.5	
Цэнгэл							2	157.1	
Өлгий				2	1		9	55.2	
Дүн	0	0	0	3	4	0	18	73.3	

Аймгийн хэмжээнд гарсан гэмт хэргийн тоо, төрлөөр

	2012	2013	2014	2014-IV 2013-IV
Гарсан гэмт хэргийн тоо	148	150	110	73.3
Хэргийн илэрүүлэлтийн хувь	60.7	46.2	52.4	113.4
Эзэнгүй гэмт хэрэг	11	14	10	71.4
Хүнийг санаатай алах	1		1	
Бусдыг амиа хорлоход хүргэх	5		1	
Бусдын бие махбодод болгоомжгүй гэмтэл	83	95	59	62.1
Хүчингийн хэрэг	7			
Бусдын эд хөрөнгийг хулгайлах	32	20	24	120.0
Өмчийн хулгай	11	7	10	142.9
Малын хулгай	18	8	13	162.5
Булаах		1		
Бусдын эд хөрөнгийг дээрэмдэх	1			
Бусдын эд хөрөнгийг залилан мэхэлж авах	1	3	3	100.0
Танхайрах		2		
Тээврийн хэрэгсэлтэй холбоотой гэмт хэрэг	4	7	4	57.1
Албан тушаалын гэмт хэрэг			1	
Бусад	15	22	17	77.3
согтуугаар үйлдсэн хэрэг	36	47	32	68.1
Хүүхэд оролцсон гэмт хэрэг		7	4	57.1
Бүлэглэн үйлдсэн гэмт хэрэг		12	11	91.7
Эмэгтэй оролцсон гэмт хэрэг		10	7	70.0
эрүүлжүүлэгдсэн	247	481	350	72.8
Хөнгөн хэрэг	98	110	79	71.8
Хүндэвтэр хэрэг	45	39	27	69.2
Хүнд хэрэг	3	1	3	300.0
Онц хүнд хэрэг	2		1	
Нийт учирсан хохирол, сая төгрөг	53.0	34.9	51.2	146.7
Нөхөн төлүүлсэн хохирол, сая төгрөг	32.7	37.6	49.2	130.9
Нөхөн төлөлтийн хувь	61.7	107.7	96.1	89.2

Татварын орлогын нэр төрлийн төлөвлөгөөний биелэлт, мян төгрөг

Орлогын нэр төрлүүд	2012-IV	2013-IV	2014-IV төлөвлөгөө	2014-IV Гүйцэтгэл	Хувь	2014-IV 2013-IV
Төвлөрсөн төсвийн орлогын дүн	384796.1	474624.1	498127.6	538800.3	108.2	113.5
ААН-ийн орлого	69223.6	106586.4	44827.6	124916.6	278.7	117.2
Онцгой албан татвар	5100.0	7025.0	3774.9	7900.0	209.3	112.5
НӨАТ-ын	308021.8	355246.9	442625.1	400152.9	90.4	112.6
Агаарын бохирдлын төлбөр	2450.7	5765.8	6900.0	5830.8	84.5	101.1
Хүн амын орлого	961332.0	1418720.8	1344379.7	1587882.6	118.1	111.9
-Цалингийн суутгал	910691.9	1327501.3	1266697.8	1445299.2	114.1	108.9
-Патент ба жишгээр ногдуулсан	7383.0	8878.5	31441.1	72234.1	229.7	813.6
- Суутгагчийн хувь хүнд олгосон	43257.1	82341.0	46240.8	70349.3	152.1	85.4
Бууны албан татвар	1095.6	1326.3	3107.0	643.0	20.7	48.5
ҮХХөрөнгө борлуулсны	11276.8	17281.7	18734.0	49410.6	263.7	285.9
Үл хөдлөх хөрөнгийн албан татвар	17856.2	26545.1	25200.0	30050.0	119.2	113.2
Авто тээврийн алоан татвар	36034.8	50370.8	50700.0	63075.3	124.4	125.2
Улсын тэмдэгтийн хурамж	71833.1	54827.4	62040.2	100020.6	161.2	182.4
Хог хаягдлын үйлчилгээний хурамж			1162.0	12.5	1.1	
Ус,рашаан ашигласны төлбөр	446.5	1183.3	638.0	657.3	103.0	55.5
түрээсийн орлого				90.0		
Ашигт малтмалын нөөц ашигласны	34711.9			50170.1		
АМ-аас бусад байгалийн баялаг ашиглахад олгох зөвшөөрөл		0.2				
Түгээмэл тархацтай ашигт малтмал ашигласны төлбөр	363.0	2563.0	1050.1	2876.7		112.2
Бусад татвар			449.5			
Агнуурын нөөц ашигласны төлбөр, зөвшөөрлийн хурамж						
Газрын төлбөр	20001.3	39035.1	16144.9	38144.0	236.3	97.7
Ойгоос түлээ мод ашигласны төлбөр	2288.0	5441.9	5643.8	2899.1	51.4	53.3
Татварын бус	58984.7	60470.9	93047.6	65323.3	70.2	108.0
Хүү торгуулийн орлого	27029.7	30644.0	27688.4	28624.0	103.4	93.4
Бусад нэр заагаагүй орлого	31955.0	29826.9	65359.2	36699.3	56.2	123.0
Орон нутгийн орлогын дүн	1216223.9	1677766.5	1622296.8	1991255.1	122.7	118.7
Аймгийн төсвийн нийт орлого	1601020.0	2152390.6	2120424.4	2530055.4	119.3	117.5

Сумуудын орлогын төлөвлөгөөний биелэлт

ТБӨО орсон дүн, мян төгрөгөөр

Сумын нэр	4 дүгээр сар, өссөн дүнгээр			Орон нутгийн орлогын гүйцэтгэл өссөн дүн
	Төлөв- лөгөө	Гүйцэт- гэл	Биелэл- тийн хувь	
Алтай	9758.1	20285.6	207.9	50633.2
Алтанцөгц	7827.6	10890.9	139.1	31553.6
Баяннуур	9989.4	12072.3	120.9	36137.7
Бугат	5955.7	10865.1	182.4	36406.9
Булган	11513.5	10635.8	92.4	40769.7
Буянт	6987.6	15129.6	216.5	36584.2
Дэлүүн	14498.9	25582.6	176.4	65702.5
Ногооннуур	23562.5	23780.0	100.9	52946.0
Сагсай	8643.7	16558.4	191.6	46596.1
Толбо	9723.4	11634.4	119.7	35479.0
Улаанхус	18545.0	27596.9	148.8	86227.3
Цэнгэл	23076.4	28634.8	124.1	86308.4
Цаганнуур	13975.3	21149.1	151.3	77915.3
Өлгий	16469.4	23534.3	142.9	95589.3
Татварын хэлтэс	440333.4	525407.3	119.3	1751206.3
Дүн	620859.9	783757.1	126.2	2530055.5
	2012-IV	2013-IV	2014-IV	2014-IV 2013 IV
Алтай	29336.3	39086.4	50633.2	129.5
Алтанцөгц	22431.8	24952.1	31553.6	126.5
Баяннуур	28779.7	33101.5	36137.7	109.2
Бугат	23281.4	20392.1	36406.9	178.5
Булган	34237.1	40681.4	40769.7	100.2
Буянт	21776.8	27672.0	36584.2	132.2
Дэлүүн	39015.9	60539.4	65702.5	108.5
Ногооннуур	37761.0	36028.7	52946.0	147.0
Сагсай	32060.4	37350.6	46596.1	124.8
Толбо	32023.9	34996.2	35479.0	101.4
Улаанхус	61433.6	75898.1	86227.3	113.6
Цэнгэл	51044.2	69085.0	86308.3	124.9
Цаганнуур	45837.4	68599.6	77915.3	113.6
Өлгий	53785.8	61014.6	95589.3	156.7
Татварын хэлтэс	1088214.7	1522992.9	1751206.3	115.0
Дүн	1601020.0	2152390.6	2530055.4	117.5

ЭРҮҮЛ МЭНДИЙН САЛБАРЫН ЗАРИМ ҮЗҮҮЛЭЛТҮҮД

Сум, салбарын нэр	0-1 насны хүүхдийн эндэгдэл			1-5 насны хүүхдийн эндэгдэл			Эхийн эндэгдэл		
	2013 - IV	2014 - IV	$\frac{2014}{2013}$	2013 - IV	2014 - IV	$\frac{2014}{2013}$	2013 - IV	2014 - IV	$\frac{2014}{2013}$
Алтай									
Алтанцөгц	1								
Баяннуур									
Бугат		1							
Булган		3		1					
Буянт	1								
Дэлүүн		1		1					
Ногооннуур		3		1					
Сагсай		1							
Толбо	1	1	100.0						
Улаанхус		1							
Цэнгэл	1	2	2 дах	2					
Өлгий	12	19	158.3	1	3	3 дах		1	
Цагааннуур									
Хотгор									
Дүн	16	32	2 дах	6	3	50.0		1	

Сум, салбарын нэр	Халдварт өвчин			Амбула- торын үзлэг	Үүнээс урьдчилан сэргийлэх үзлэг	Ор хоног	Эмнэлэгт хэвтэн эмчлүүлсэн хүний тоо
	2013 - IV	2014 - IV	$\frac{2014}{2013}$				
Алтай	4	7	175.0	3563	828	2589	391
Алтанцөгц	3			4587	1208	1690	261
Баяннуур	7			2615	339	3787	483
Бугат	3	3	100.0	1765	620	1987	259
Булган	2			4069	490	1977	304
Буянт	3	2	66.7	746	176	1387	225
Дэлүүн	11	3	27.3	7129	1410	3476	421
Ногооннуур	11	1	9.1	3629	340	2756	425
Сагсай	14	2	14.3	2888	1049	2323	336
Толбо	3	1	33.3	3056	882	2054	255
Улаанхус	4	7	175.0	4347	703	4375	596
Цэнгэл	10	4	40.0	5276	1226	3400	504
Өлгий	106	66	62.3	43693	13845	31253	4526
Цагааннуур	2			1419	311	899	117
Хотгор				1161	432	677	82
Сансар				3245		4945	499
Фатиха				1851		3932	394
Шарапат				3325		1778	194
Нурлы				3390		2813	360
Бейсшипа				375		1444	147
Нур-Алтай				299		995	115
Шегиртай						1669	175
Өрхийн эмнэлгүүд				36908	9211		
Дүн	183	96	52.5	139336	33070	82206	11069

Банк зээл, хадгаламжийн мэдээ

Банкны нэр	Өнгөрсөн оны гүйцэтгэл, сая төгрөг		2014-IV Бүгд /сая. төг/	Үүнээс		
	2012-IV	2013-IV		ХААН банк	Төрийн банк	Хас банк
Банкны зузаатгалаар авсан	14870.0	35414.5	15902.0	1500.0	12000.0	50.0
Кассын орлого	117618.0	182300.0	199707.3	61243.5	82172.6	14442.9
Монгол банкинд тушаасан	14663.4	18204.6	14365.3	3433.3	93.3	3856.5
Кассын зарлага	118052.0	200321.3	200819.3	59322.5	94054.9	10682.4
Зээлийн өрийн үлдэгдэл	55682.1	75329.0	102533.3	46098.1	26195.6	13592.8
Үүнээс: хугацаа	755.1	848.4	1713.4	1401.9	130.9	56.6
Иргэдийн хадгаламж	34606.3	43195.6	50209.5	19885.6	14869.1	6665.2

Банкны нэр	Үүнээс			Өнгөрсөн онтой харьцуулсан хувь	
	Капитрон банк	Голомт банк	Капитал банк	2013-IV 2011-IV	2013-IV 2012-IV
Банкны зузаатгалаар авсан	1580.0	180.0	592.0	106.9	44.9
Кассын орлого	5439.0	32230.8	4178.5	169.8	109.5
Монгол банкинд тушаасан	25.8	6753.1	203.3	98.0	78.9
Кассын зарлага	6961.4	25148.0	4650.1	170.1	100.2
Зээлийн өрийн үлдэгдэл	3844.3	9287.0	3515.5	184.1	136.1
Үүнээс: хугацаа хэтэрсэн зээл	5.4		118.6	226.9	202.0
Иргэдийн хадгаламж	1122.7	7042.8	624.1	145.1	116.2

Статистикийн хэлтэс