



## Аймгийн Статистикийн хэлтсийн мэдээлэл

# БАЯН-ӨЛГИЙ АЙМГИЙН НИЙГЭМ, ЭДИЙН ЗАСГИЙН БАЙДАЛ

# 2014/08

### Нийгмийн үзүүлэлтүүд



#### Эрүүл мэнд

Эхний 8 сарын байдлаар 1868 эх амаржиж, амьд төрөлт 1862 болж, өнгөрсөн оны мөн үеийнхээс 60 хүүхэд буюу 3.3 хувиар нэмэгдсэн байна. Нялхсын эндэгдэл 47 болж, өмнөх оны мөн үеийнхээс 22 хүүхдээр өсчээ. 1000 амьд төрөлтөд ногдох нялхсын эндэгдэл эхний 25 болж, өмнөх оны мөн үеийнхээс 11 хүүхдээр нэмэгдсэн байна. Жирэмслэлт болон төрөлтийн улмаас 1 эх эндсэн байна. Амбулаториор давхардсан тоогоор 250.2 мянган хүнд үзлэг хийгдэж, 18134 хүн хэвтэн эмчлэгдсэн байна. Эхний 8 сарын байдлаар халдварт өвчнөөр 218 хүн өвчилж, өмнөх оны мөн үетэй харьцуулахад 43.2 хувиар буурсан байна. Халдварт өвчнөөр өвчлөгчидийн 56.0 хувийг заг хүйтэн, 13.3 хувийг сүрье, 10.1 хувийг тэмбүү, 8.7 хувийг гепатит, 1.8 хувийг H1N1 өвчин, 3.7 хувийг цусан суулга, 2.6 хувийг трихомоноз, 2.8 хувийг салхин цэцэг, 0.5 хувийг гахайн хавдар өвчинөөр өвчлөгчид тус тус эзлэж байна. Хувийн эмнэлгүүд 2014 оны эхний 8 сард 15049 хүнд 200.8 сая төгрөгийн төлбөртэй үйлчилгээ үзүүлсэн байна.

Эндсэн хүүхдийн тоо, жил бүрийн эхний 8 сарын байдлаар



Амаржсан эх, амьд төрсөн хүүхдийн тоо, жил бүрийн эхний 8 сарын байдлаар



Нас барсан хүний тоо, жил бүрийн эхний 8 сарын байдлаар



#### Боловсрол

2014-2015 оны хичээлийн жилийн эхэнд ерөнхий боловсролын 43 сургуульд урьдчилсан байдлаар 16146 суралцагч, сургуулийн өмнөх боловсролд/цэцэрлэгт/ 3680 хүүхэд хамрагдсан байна.

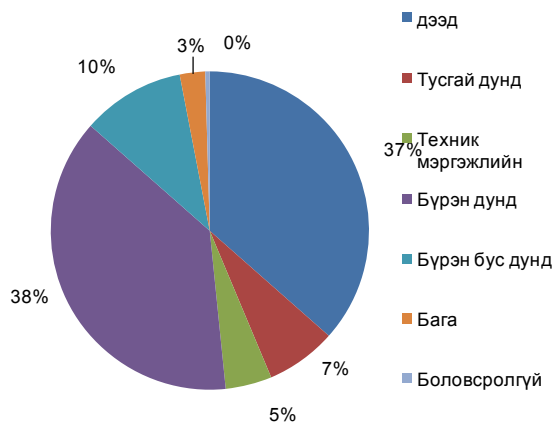


#### Бүртгэлтэй ажилгүйчүүд

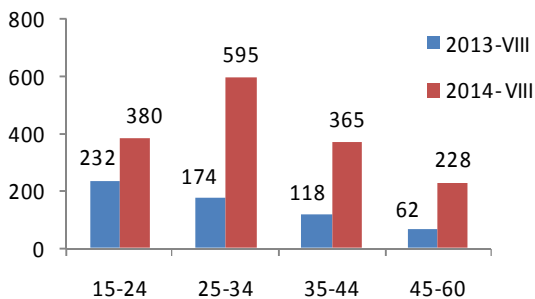
Сумдын засаг даргын тамгын газар болон аймгийн хөдөлмөрийн хэлтэст бүртгэлтэй ажилгүйчүүдийн тоо 1568 болж өнгөрсөн оны мөн үеэс 982 хүнээр буюу 37.9 хувиар нэмэгдсэн

байна. Нийт ажилгүйчүүдийн 51.7 хувийг эмэгтэйчүүд эзэлж байна. Ажилгүй иргэний 62.2 хувийг 15-34 насны залуучууд, үүний 36.5 хувийг дээд боловсролтой залуучууд эзэлж байна. Оны эхнээс 1218 ажлын байр бий болсоны 19.6 хувь нь барилгын салбарт, 9.1 хувь нь хөдөө аж ахуйн салбарт, 10.8 хувь нь уул уурхайн олборлох үйлдвэрийн салбарт, 29.2 хувь нь боловсруулах үйлдвэрийн салбарт, 5.5 хувь нь боловсролын салбарт, 3.4 хувь нь худалдаа үйлчилгээний газарт, 2.5 хувь нь эрүүл мэндийн салбарт бий болсон байна.

Бүртгэлтэй ажилгүй иргэд, хувиар, 8 дугаар сарын байдлаар



Бүртгэлтэй ажилгүй иргэд, насны бүлгээр

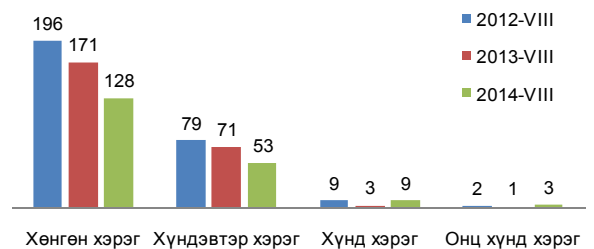


### Гэмт хэрэг

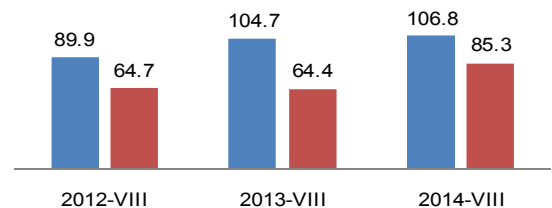
Цагдаагийн газрын мэдээгээр оны эхнээс 193 хэрэг бүртгэгдсэн нь өмнөх оны мөн үеийнхээс 21.5 хувиар бага байна. Нийт гэмт хэргийн 51.8 хувийг бусдын бие махбодод гэмтэл учруулсан гэмт хэрэг, 18.1 хувийг

хулгай, 8.5 хувийг эзэнгүй хэрэг, 15.5 хувийг бусад гэмт хэрэг, 27.5 хувийг согтуугаар үйлдсэн хэрэг эзэлж байна. Оны эхнээс 686 хүн эрүүлжүүлэгдсэн нь өмнөх оны мөн үеэс 17.7 хувиар буурсан байна. Гэмт хэргийн улмаас 106.8 сая төгрөгийн хохирол учруулсаны 79.9 хувийг барагдуулсан байна. Нийт үйлдэгдсэн гэмт хэргийн 66.3 хувийг хөнгөн, 27.5 хувийг хүндэвтэр, 4.7 хувийг хүнд, 1.6 хувийг онц хүнд хэрэг эзлэж байна. Хүүхэд оролцсон гэмт хэрэг 7, бүлэглэн үйлдсэн гэмт 14 гарсан нь өнгөрсөн оны түвшнээс 12.5 хувиар бага байгаа ба согтуугаар үйлдсэн гэмт хэрэг 30.3 хувиар, эмэгтэй хүн оролцсон хэрэг 38.9 хувиар буурсан байна.

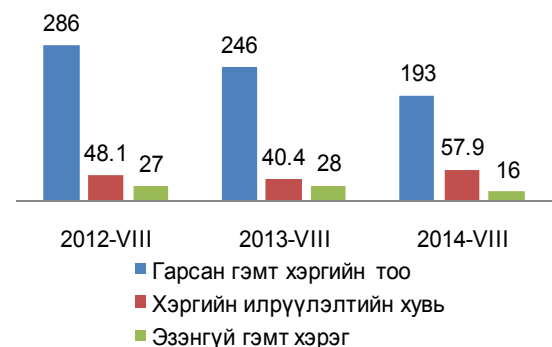
### Гэмт хэрэг, төрлөөр



### Гэмт хэргийн улмаас учирсан хохирол, сая төг



### Гэмт хэргийн зэрэгцүүлэлт



## Макро эдийн засгийн Үзүүлэлтүүд



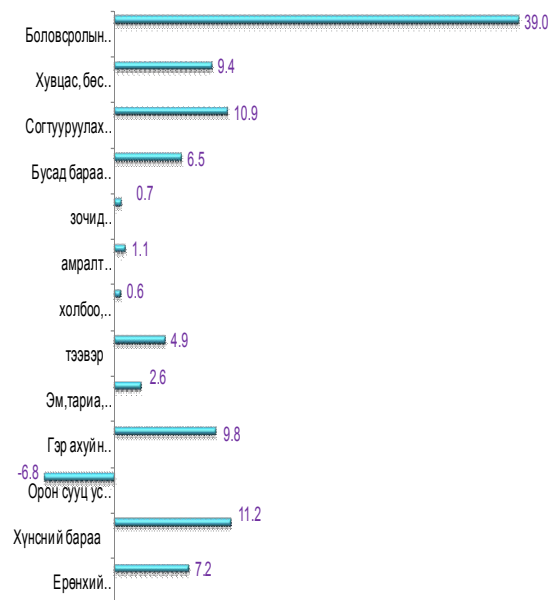
### Үнэ

Хэрэглээний бараа үйлчилгээний ерөнхий индекс 8 дугаар сарын байдлаар өнгөрсөн оны мөн үетэй харьцуулахад 18.2 хувиар, өнгөрсөн оны 12 дугаар сартай харьцуулахад 7.2 хувиар өсч, өмнөх сартай харьцуулахад 0.7 хувиар буурсны дотор барааны бүлгээр авч үзвэл өнгөрсөн сараас хүнсний бараа 7.7 хувь үүний дотор мах махан бүтээгдэхүүн 5.4 хувиар, хүнсний ногоо 47.9 хувиар тус тус буурч, согтууруулах ундаа, тамхи, мансууруулах бодис 0.4, хувцас, бөс бараа 1.5, гэр ахуйн бараа 4.2, тээвэр 0.7, холбооны хэрэгсэл, шуудангийн үйлчилгээ 0.3, амралт, чөлөөт цаг, соёлын бараа, үйлчилгээ 1.6, боловсролын үйлчилгээ 39.0 бусад бараа, үйлчилгээ 1.3 хувиар нэмэгдэж, орон сууц, ус, цахилгаан, хийн болон бусад түлш 0.7 хувиар, буурсан байна. Өмнөх оны мөн үеийнхээс хүнсний бараа, согтууруулах бус ундааны бүлгийн дүн 17.2, согтууруулах ундаа, тамхи, мансууруулах, бодис бүлгийн дүнгээр 19.9, хувцас, бөс бараа, гуталын бүлгийн дүн 40.1, орон сууц, ус, цахилгаан, хийн болон бусад түлшнийх 2.6, гэр ахуйн тавилга, гэр ахуйн барааны бүлгийн дүн 25.7, тээвэр 11.2, эм, тариа, эмнэлгийн үйлчилгээ 3.4, тээвэр 11.2, холбооны хэргэсэл, шуудангийн үйлчилгээний бүлгийн дүн 1.0, амралт, чөлөөт цаг, соёлын бараа, үйлчилгээнийх 1.7, боловсролын үйлчилгээ 39.0, зочид буудал, нийтийн хоол, дотуур байрны үйлчилгээ 1.1, бусад бараа үйлчилгээний бүлгийн дүн 17.8 хувиар тус тус нэмэгдсэн байна. Үнийн өөрчлөлтийг 7 хоног бүр цуглуулж судалдаг 12 нэр төрлийн өргөн хэрэглээний бараа, бүтээгдхүүний үнэ 8 дугаар сард дунджаар 1-р

зэргийн гурил кг 962, хонины мах 5767, үхрийн ястай мах 5333, ямааны ястай мах 5083, элсэн чихэр 1791, цагаан будаа 2183, ноолуур 61500, шингэн сүү литр 1333, АИ-80 бензин литр 1723, АИ-92 бензин 1950, дизель түлш 1950 төгрөгийн үнэтэй байлаа. Өмнөх сарын дундаж үнээс 1-р зэргийн гурил 0.2, элсэн чихэр 0.3, шингэн сүү 19.0 хувиар нэмэгдэж, үхрийн ястай махны үнэ 13.0, хонины махны үнэ 7.3, ямааны ястай махны үнэ 7.1, цагаан будааны үнэ 0.8 хувиар, ноолуурын үнэ 2.1 хувиар хувиар тус тус буурсан байна.

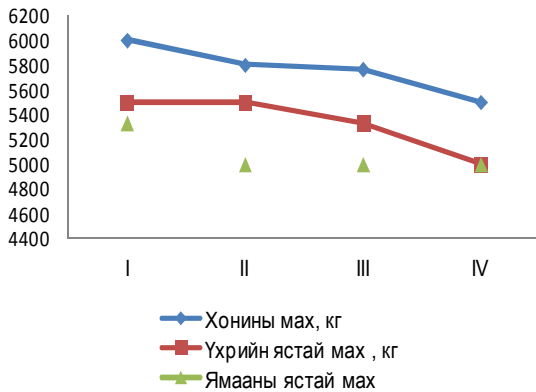
### Аймгийн хэрэглээний үнийн индексийн өөрчлөлт, жилийн эцэст харьцуулсанаар

/ бүлгээр, хувиар /



Өмнөх оны мөн үеийнхээс 1 кг гурилын үнэ 37.3, элсэн чихэрийн үнэ 5.4, цагаан будааны үнэ 11.9, шингэн сүүний үнэ 21.2, АИ-80 бензиний үнэ 16.8, АИ-92 бензиний үнэ 4.7, дизель түлшний үнэ 6.8 хувиар тус тус өсч, хонины махны үнэ 6.2, үхрийн ястай махны үнэ 16.3, ямааны ястай махны үнэ 11.6, ноолуурын үнэ 1.2 хувиар хувиар тус тус буурсан байна.

Гол нэр төрлийн барааны үнэ  
7 хоногоор



### Гол нэр төрлийн барааны үнийн зэрэгцүүлэлт



### Хөдөө аж ахуй

#### Газар тариалан

Аймгийн хэмжээгээр 42200 тн хадлан бэлтгэх төлөвлөгөөтэйгээс одоогоор 50101.0 тн хадлан бэлтгэж

төлөвлөгөө 118.7 хувиар давж биелэгдсэн байна. Ургац хураалтын явцын мэдээгээр 436,7 тн төмс, 242,6 тн хүнсний ногоо, 21,1 тн үр тариа хураасан нь өнгөрсөн оны мөн үеийнхээс үр тариа 2,9 тн-оор ,төмс 68,1 тн-оор бага, хүнсний ногоо 156,1тн-оор илүү байна.



### Аж үйлдвэр

2014 оны эхний 8 сарын байдлаар аж үйлдвэрийн нийт бүтээгдэхүүн үйлдвэрлэлт дамжуулан борлуулсан цахилгааныг оролцуулаад 5475.3 сая төгрөг болсон нь өнгөрсөн оны мөн үетэй харьцуулахад 35.2 хувь, борлуулалтын хэмжээ 32.9 % өссөн байна.

2014 онд шинээр ашиглалтанд орсон хар тугал, цайрын үйлдвэр 700 тн, үйл ажиллагаагаа дахин сэргээсэн аж ахуйн нэгж гянт болдын баяжмал 235 тн үйлдвэрлэж нийт дүнгээрээ 4699.0 сая төгрөгийн бүтээгдэхүүн үйлдвэрлэн экспортод гаргасан. Цахилгаан эрчим хүчний хэрэглээ 5.2 сая.квт-аар, дулааны эрчим хүч 16.4 мян г.калаар тус тус биет хэмжээгээр өссөн байна.



### Төсвийн орлого, зарлага

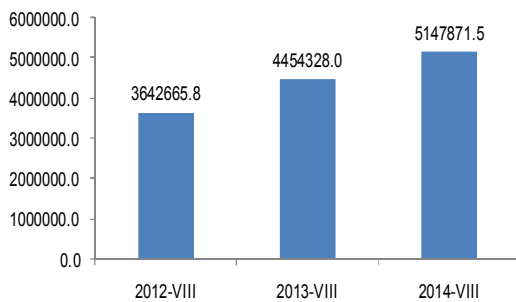
Эхний 8 сарын байдлаар төсвийн орлогын төлөвлөгөө 105.0 хувиар биелэгдсэн. Төсвийн нийт орлого өмнөх оны мөн үеийнхээс 15.6 хувиар, 2012 оны мөн үеэс 41.3 хувиар нэмэгдсэн байна.

Төвлөрсөн төсвийн татварын орлого 4.1 хувиар давж биелэгдсэний дотор аж ахуйн нэгжийн орлогын албан татвар 3.0 дахин, онцгой албан татвар 2.0 дахин давж биелэгдэж, агаарын бохирдлын төлбөр 1.2 хувиар НӨАТатвар 21.5 хувиар тасалсан байна.

Орон нутгийн төсвийн татварын орлогын гүйцэтгэл 5.3 хувиар давж биелэгдэв. Үүний дотор газрын

төлбөр 2.0 дахин, үл хөдлөх хөрөнгө борлуулсаны татвар 34,1 хувиар, үл хөдлөх эд хөрөнгийн албан татвар 74.8 хувиар, улсын тэмдэгтийн хураамж 59.7 хувиар, ус рашаан ашигласны төлбөр 57.6 хувиар, өөрөө явагч тээврийн хэрэгслийн албан татвар 22.2 хувиар давж биелэгдэж, түгээмэл тархацтай ашигт малтмал ашигласны төлбөр 16.5 хувиар, хүн амын орлогын албан татвар 0.8 хувиар, ойгоос хэрэглээний түлээ мод бэлтгэх хураамж 25.5 хувиар, татварын бус орлого 25.5 хувиар, бууны албан татвар 55.7 хувиар хог хаягдлын үйлчилгээний хураамж 99.5 хувиар тасалсан байна. Орлогын төлөвлөгөө 8 дугаар сард дүнгээрээ 105.0 хувиар биелэгдсэн бөгөөд Бугат, Алтай, Сагсай, Өлгий сум, Цагааннуур тосгон 118.4-133.0 хувиар, Буянт, Баяннуур, Дэлүүн, Улаанхус, Цэнгэл сум 100.2-116.5 хувиар давуулан биелүүлсэн байна. Алтанцөгц, Булган, Ногооннуур, Толбо сум төлөвлөгөөг 10.9-1,7 хувиар таслав.

### Төсвийн нийт орлого/мян.төг/



### Банк, зээл, хадгаламж

Аймгийн монгол банкны салбарын мэдээгээр арилжааны банкууд он гараад 34726.3 сая төгрөгийн зузаатгал авч 33368.9 сая төгрөг монгол банкинд шилжүүлсэн байна. Зээлийн өөрийн үлдэгдэл 109151.6 сая төгрөг байгаа нь өмнөх оны мөн

үеийнхээс 21.0 хувиар, 2012 оны 8 дугаар сарынхаас 83.2 хувиар өссөн нь арилжааны банкууд иргэд, аж ахуйн нэгжүүдэд цалингийн, лизингийн, бизнесийн, орон сууц худалдан авах зээлийн төрөл олширч, хүүгийн уян хатан бодлого хэрэгжиж байгаатай холбоотой юм. Хугацаа хэтэрсэн зээл 2149.5 сая төгрөг, чанаргүй зээл 800.1 сая төгрөг болж, зээлийн өрийн үлдэгдэлд чанаргүй зээлийн эзлэх хувь 0.8, хугацаа хэтэрсэн зээлийн эзлэх хувь 1.9 хувьтай байна. Иргэдийн хадгаламжийн үлдэгдэл 48708.3 сая төгрөг болж сүүлийн 3 жилийг зэрэгцүүлэхэд 2012 оныхоос 24.4 хувиар, өмнөх оныхоос 2.6 хувиар нэмэгдсэн байна.

### Зээлийн өрийн үлдэгдэл, чанаргүй болон хугацаа хэтэрсэн зээл сарын эцэст, сая төгрөг

	2012-VIII	2013-VIII	2014-VIII
Зээлийн өрийн үлдэгдэл	59580.0	84605.0	104504.2
Чанаргүй зээл	348.42	585.5	791.8
Хугацаа хэтэрсэн зээл	709.3	894.8	1996.4
Зээлийн өрийн үлдэгдэлд чанаргүй зээлийн эзлэх хувь	0.6	0.7	0.8
Зээлийн өрийн үлдэгдэлд хугацаа хэтэрсэн зээлийн эзлэх хувь	1.2	1.1	1.9

### Банкны зарим үзүүлэлтүүдийн зэрэгцүүлэлт



### Статистикийн хэлтэс

**Үндсэн үзүүлэлтүүд жил бүрийн 8 дугаар сарын байдлаар**

Үзүүлэлтүүд	ХЭМЖИХ НЭГЖ	2012	2013	2014	<u>2014 %</u> 2013
Суурин хүн ам, тухайн үеийн*	тоо	90855	90489	92454	102.2
Төрсөн хүүхдийн тоо	"-	1754	1802	1862	103.3
1000 хүнд ногдох төрөлт	"-	19.6	20.3	20.5	101.1
Нас барсан: бүгд	"-	273	265	286	107.9
1000 хүнд ногдох нас баралт	"-	3.1	3.0	3.1	105.6
Эхийн эндэгдэл	"-	2	1	1	100.0
Нялхсын эндэгдэл	"-	39	25	47	188.0
Нялхасын нас баралт /1000 амьд төрсөн хүүхдэд/	"-	22.2	13.9	25.2	181.9
Халдварт өвчнөөр өвчлөгчид	"-	204	384	218	56.8
Ажилгүй иргэдийн тоо	хүн	1042	586	1568	2.6 дахин
Том малын зүй бус хорогдол	толгой	9046	7798	4989	64.0
Аж үйлдвэрийн бүтээгдэхүүний үйлдвэрлэл	сая.төг	3587.4	4048.0	5475.3	135.3
Төсвийн нийт орлого ( оны үнээр)	"-	3642.7	4454.3	5147.9	115.6
Иргэдийн хадгаламж	"-	39162.0	47491.2	48708.3	102.6
Хэрэглээний өмнөх сараас	хувь	100.4	101.6	99.3	97.7
үнийн өөрчлөлт өнгөрсөн оны мөн үеээс	хувь	113.7	108.5	118.2	108.9

\*- зөвхөн хүн амын ердийн хөдөлгөөнийг тусгасан хүн амын тоо

### Байгалийн хадлан бэлтгэлийн явцын мэдээ

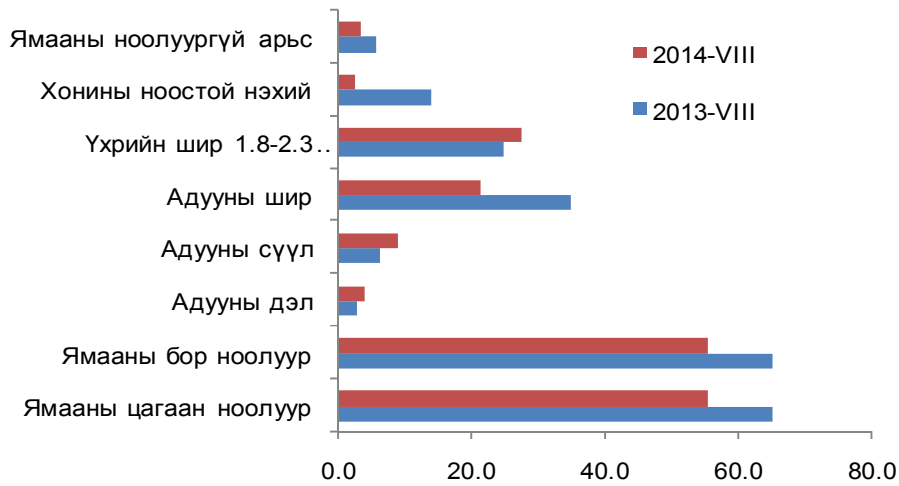
/ 2014 оны 09-р сарын 1-ний байдлаар /

	Төлөвлөгөө	Гүйцэтгэл	Хувь	Малын тэжээл	Гар тэжээл	Өнгөрсөн оны мөн үе	Өнгөрсөн оны мөн үетэй харьцуулсан хувь
Алтай	3100.0	5145.0	166.0		12.0	2643.0	194.7
Алтанцөгц	3400.0	3020.0	88.8	42.0	120.0	3020.0	100.0
Баяннуур	4700.0	5200.0	110.6	50.0	60.0	6200.0	83.9
Бугат	2350.0	2100.0	89.4	15.0	150.0	1850.0	113.5
Булган	2500.0	3050.0	122.0	27.5	45.0	3059.5	99.7
Буянт	2250.0	1680.0	74.7	35.0	100.0	2000.0	84.0
Дэлүүн	3000.0	2381.0	79.4	47.8	655.0	2650.0	89.8
Ногооннуур	5200.0	8245.0	158.6	5.0	20.0	4400.0	187.4
Сагсай	3400.0	3690.0	108.5	4.0	270.0	5700.0	64.7
Толбо	2800.0	2700.0	96.4	38.0	120.0	2850.0	94.7
Улаанхус	3600.0	2200.0	61.1	18.0	200.0	3000.0	73.3
Цэнгэл	3600.0	9350.0	259.7	149.0		10900.0	85.8
Өлгий	2000.0	1300.0	65.0	114.8		600.0	216.7
Цагаан нуур	300.0	40.0	13.3			450.0	8.9
Бусад аж ахуйн нэгжүүд- Ачиталхабы ХК							
<b>Дүн</b>	<b>42200.0</b>	<b>50101.0</b>	<b>118.7</b>	546.1	1752.0	49322.5	101.6

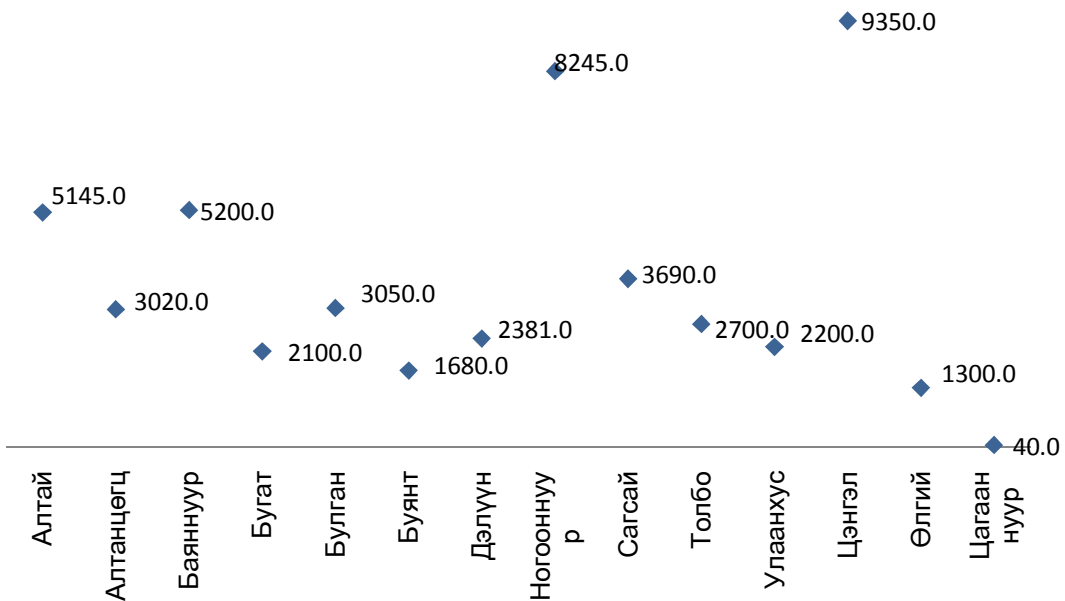
### Хөдөө аж ахуйн зарим нэр төрлийн бүтээгдэхүүний үнэ, ханш

Д/д	Бүтээгдэхүүний төрөл	Хэмжих нэгж	Дундаж үнэ /мянган.төг/	
			2013-VIII	2014-VIII
1	Ямааны цагаан ноолуур	кг	65.0	55.5
2	Ямааны бор ноолуур	кг	65.0	55.5
3	Адууны дэл	кг	3.0	4.2
4	Адууны сүүл	кг	6.5	9.0
5	Адууны шир	ш	35.0	21.5
6	Үхрийн шир 1.8-2.3 метрийн	ш	25.0	27.5
7	Хонины ноостой нэхий	ш	14.0	2.7
8	Ямааны ноолуургүй арьс	ш	6.0	3.5





### Байгалийн хадлан бэлтгэл



### Гол нэр төрлийн барааны үнэ /2014 оны 8 сар/

Үзүүлэлтүүд	Тухайн сарын 7 хоногууд				Сарын дундаж үнэ	Өмнөх сарын дундаж үнэтэй %
	I	II	III	IV		
Гурил, I зэрэг, кг	960	960	966	960	962	100.2
Хонины мах, кг	6000	5800	5766	5500	5767	92.7
Үхрийн ястай мах, кг	5500	5500	5333	5000	5333	87.0
Ямааны ястай мах	5333	5000	5000	5000	5083	92.9
Элсэн чихэр, кг	1866	1766	1766	1766	1791	100.3
Цагаан будаа, кг	2133	2200	2200	2200	2183	99.2
Шингэн сүү, л	1133	1200	1500	1500	1333	119.0
Ноолуурын үнэ, 1 кг	63000	61000	62000	60000	61500	97.9
Бензин, АИ-80, 1 литр	1723	1723	1723	1723	1723	100.0
Бензин, АИ-92, 1 литр	1950	1950	1950	1950	1950	100.0
Дизелийн түлш, 1	1950	1950	1950	1950	1950	100.0



## Ургац хураалтын явцын мэдээ

2014 оны 09-р сарын 1-ний байдлаар.

Сумын нэр	Үр тариа		Төмс		Хүнсний ногоо	
	хураасан талбай	авсан ургац	хураасан талбай	авсан ургац	хураасан талбай	авсан ургац
Алтай			1.2	8.0	1.8	2.5
Алтанцөгц	2	4				
Баяннуур	1.0	6.1	17.0	178.0	18.0	186.3
Бугат			4.0	6.0	0.9	0.5
Булган	5.0	11.0	20.0	90.0	3.0	18.0
Буянт			1.0	1.0		
Дэлүүн			0.7	0.8	0.2	0.3
Ногооннуур						
Сагсай			14.0	150.0	2.3	32.0
Толбо						
Улаанхус			0.8	0.9	0.7	0.8
Цэнгэл						
Өлгий			2.0	2.0	2.2	2.2
<b>Дүн</b>	<b>8.0</b>	<b>21.1</b>	<b>60.7</b>	<b>436.7</b>	<b>29.1</b>	<b>242.6</b>

Сумын нэр	Өнгөрсөн оны мөн үе			Өнгөрсөн оноос зөрүү		
	Үр тариа	Төмс	Хүнсний ногоо	Үр тариа	Төмс	Хүнсний ногоо
Алтай		8.0	3.0	0	0.0	-0.5
Алтанцөгц				4	0.0	0.0
Баяннуур		6.8	11.9	6.1	171.2	174.4
Бугат		5.2	0.4	0	0.8	0.1
Булган	16.0			-5	90.0	18.0
Буянт				0	1.0	0.0
Дэлүүн		1.0	0.5	0	-0.2	-0.2
Ногооннуур				0	0.0	0.0
Сагсай		340.0	38.0	0	-190.0	-6.0
Толбо				0	0.0	0.0
Улаанхус		20.8	5.3	0	-19.9	-4.5
Цэнгэл	8.0	15.0	18.0	-8	-15.0	-18.0
Өлгий		108.0	9.4	0	-106.0	-7.2
<b>Дүн</b>	<b>24.0</b>	<b>504.8</b>	<b>86.5</b>	<b>-2.9</b>	<b>-68.1</b>	<b>156.1</b>

**ХАА-н бүтээгдэхүүний үнэ /малын төрлөөр/**

Бүтээгдэхүүний нэр	Хэмжих нэгж	Улирал, сар				Дундаж үнэ
		1-р улирлын дундаж үнэ	2-р улирлын дундаж үнэ	7-р сарын дундаж үнэ	8-р сарын дундаж үнэ	
Буур	толгой	1125933	1169596	1112500	1200000	1136010
Нас гүйцсэн ат	толгой	1169722	1176389	1175000	1170833	1173704
Нас гүйцсэн ингэ	толгой	1077056	1083167	1054167	1062500	1071463
Эр шилбэ	толгой	759667	812724	694167	769167	755519
Эм шилбэ	толгой	748000	786733	690000	765000	741578
Эр ботго	толгой	403841	296111	262500	381250	320817
Эм ботго	толгой	403841	305833	262500	381250	324058
Азрага	толгой	1226879	1239909	1158333	1229167	1208374
Соёолон үрээ	толгой	1054306	1083056	1062500	1079167	1066620
Соёолон гүү	толгой	973556	1007361	987500	979167	989472
Шүдлэн үрээ	толгой	776919	806667	779167	770833	787584
Шүдлэн байдас	толгой	748091	774583	741667	737500	754780
Эр унага	толгой	405444	311111	225000	325000	313852
Эм унага	толгой	405444	311111	225000	325000	313852
Бух	толгой	734333	784939	775000	816667	764758
Хязаалан шар	толгой	694849	700283	735000	710000	710044
Хязаалан дөнж	толгой	627000	663043	679167	669167	656403
Шүдлэн эр үхэр	толгой	501212	509485	545833	543636	518843
Шүдлэн гунж	толгой	482758	491818	508333	516364	494303
Эр тугал	толгой	207583	167667	135833	186250	170361
Эм тугал	толгой	207583	167667	135833	186250	170361
Хуц	толгой	168833	166788	154167	163636	163263
Эр хонь	толгой	158167	160000	160000	154583	159389
Эм хонь	толгой	158139	130333	135000	125000	141157
Эр төлөг	толгой	103273	108417	112500	103750	108063
Эм төлөг	толгой	101202	102861	107500	98333	103854
Эр хурга	толгой	53750	45306	32500	52500	43852
Эм хурга	толгой	53750	45306	32500	52500	43852
Ухна	толгой	125652	111518	106667	113182	114612
Эр ямаа	толгой	100695	102444	104167	97083	102435
Эм ямаа	толгой	77556	84000	82083	80417	81213
Эр борлон	толгой	58121	59897	56667	55000	58228
Эм борлон	толгой	58121	59064	56250	54583	57812
Эр ишиг	толгой	33366	30944	20833	30625	28381
Эм ишиг	толгой	33366	30944	20833	30625	28381
Тахиа	толгой			10000		3333
Боодолтой өвс	боодол	4178	4028	4000	4500	4069
Задгай өвс	тн	140698	107778	123333	100000	123936
Түлээний мод	м3	67008	64444	53750	61250	61734
Аргал	тн	49754	44722	42500	46000	45659
Хөрзөн	тн	51056	45250	41667	41667	45991

**Аж үйлдвэрийн салбарын үйлдвэрлэлт /мян.төг/**

Үзүүлэлтийн нэр	2012 VIII	2013 VIII	2014 VIII	2012 I-VIII	2013 I-VIII	2014 I-VIII	<u>2014 I-VIII</u> 2013 I-VIII
<b>Нийт үйлдвэрлэлт</b>	<b>326743.7</b>	<b>428467.0</b>	<b>469026.9</b>	<b>3587475.5</b>	<b>4048011.3</b>	<b>5475285.4</b>	<b>135.3</b>
Цахилгаан эрчим хүч	67125.4	75600.1	130815.4	545116.3	627657.9	863113.1	137.5
Чулуун нүүрс	171230.0	112721.8	136190.1	897884.2	1063716.7	1136824.0	106.9
Дулааны эрчим хүч				1146771.8	1264768.4	1716555.0	135.7
Хүнсний бүтээгдэхүүн	2824.0	11393.0	48376.0	199790.6	233057.9	302969.3	130.0
Угаасан ноос				308090.1	183264.0	464325.0	253.4
Хувцас, оёдол	6312.0	1540.0	5253.0	14794.0	12242.0	37447.0	305.9
Барилгын хаалга, цонх	3396.0	14699.0	48369.9	37544.1	47459.6	170205.6	358.6
Төмөр зуух, яндан	140.0		1400.0	1330.0	1920.0	6960.0	362.5
Тоосго, стандарт блок	40000.0	156850.0	37230.0	131000.0	269410.0	289100.0	107.3
Түгээсэн цэвэр ус	19001.2	24401.1	28412.1	141155.0	153098.6	225389.5	147.2
Сувагжуулалт	16715.1	31262.0	32980.4	163999.4	191416.2	262396.9	137.1

**Аж үйлдвэрийн салбарын борлуулалт /мян.төг/**

Үзүүлэлтийн нэр	2012 VIII	2013 VIII	2014 VIII	2012 I-VIII	2013 I-VIII	2014 I-VIII	<u>2014 I-VIII</u> 2013 I-VIII
<b>Нийт борлуулалт</b>	<b>319593.7</b>	<b>427837.0</b>	<b>517396.8</b>	<b>3772346.5</b>	<b>4121111.2</b>	<b>5475285.4</b>	<b>132.9</b>
Цахилгаан эрчим хүч	67125.4	75600.1	130815.4	545116.3	627657.9	863113.1	137.5
Чулуун нүүрс	171230.0	112721.8	136190.1	897884.2	1063716.7	1136824.0	106.9
Дулааны эрчим хүч				1146771.8	1264768.4	1716555.0	135.7
Хүнсний бүтээгдэхүүн	2824.0	11393.0	48376.0	213694.0	233057.9	302969.3	130.0
Угаасан ноос			48369.9	486207.7	256363.9	464325.0	181.1
Хувцас, оёдол	6312.0	1540.0	5253.0	14794.0	12242.0	37447.0	305.9
Барилгын хаалга, цонх	3246.0	14699.0	48369.9	37394.1	47459.6	170205.6	358.6
Төмөр зуух, яндан	140.0	156220.0	1400.0	1330.0	1920.0	6960.0	362.5
Тоосго, стандарт блок	33000.0		37230.0	124000.0	269410.0	289100.0	107.3
Түгээсэн цэвэр ус	19001.2	24401.1	28412.1	141155.0	153098.6	225389.5	147.2
Сувагжуулалт	16715.1	31262.0	32980.4	163999.4	191416.2	262396.9	137.1

**Шинээр ашиглалтанд орсон уул уурхайн үйлдвэрүүдийн 2014 оны эхний 08 сард боловсруулсан бүтээгдэхүүн**

Бүтээгдэхүүний нэр	Хэмжих нэгж	Тайлант сарын биет хэмжээ	Тайлант сарын үнийн дүн/мян.төг/	Биет хэмжээ /Жилийн эхнээс/	Үнийн дүн /Жилийн эхнээс /мян.төг/	Дундаж үнэ /төгрөгөөр/
1	2	3	4	5	6	7
Гянтболдын баяжмал	тн	185	2775000.0	235	4251000.0	15000.0
Цайрын баяжмал	тн	700	448000.0	700	448000.0	640000.0
<b>Дүн</b>			<b>3223000.0</b>		<b>4699000.0</b>	

**Аж үйлдвэрийн салбарын гол нэр төрлийн бүтээгдэхүүн /биет хэмжээ/**

Бүтээгдэхүүний нэр	Хэмжих нэгж	2012 I-VIII	2013 I-VIII	2014 I-VIII	2014 I-VIII 2013 I-VIII
Цахилгаан эрчим хүч	мян.квт.цаг	18642.8	21465.7	26681.2	124.3
Чулуун нүүрс	мян.тн	43.3	45.0	44.4	98.7
Дулааны эрчим хүч	мян.Гкал	41.1	46.0	62.4	135.7
Гянтболдын баяжмал	тн			235	
Цайрын баяжмал	тн			700	
Хиам болон утсан, чанасан мах	тн	8.6	8.5	16	188.2
Нарийн боов	тн	39.4	64.0	65.8	102.8
Жигнэмэг	тн	7.8	8.1	8.4	103.7
Бялуу	тн		0.1	0.1	100.0
Талх	тн	4.2	6.1	7.3	119.7
Гоймон болон хэрчсэн гурил	тн	1.6	2.6	7.3	280.8
Архи	мян/л	3.6	5.1		
Бууз, банш, хуушуур	тн			4.6	
Угаасан ноос	тн	223.5	166.2	449.0	270.2
Хөшиг	шир	6	10	4	40.0
Гэрийн бүрээс	шир	4		3	
Костюм	хос	4	6	4	66.7
Монгол дээл, тэрлэг	шир	30	48	177	368.8
Эмэгтэй хослол	шир		2	2	100.0
Эсгий	мян.м	0.2	0.6	1.4	233.3
Торсог малгай	шир	92	170	336	197.6
Барилгын хаалга, цонх	м2	354.7	541.0	694.7	128.4
Хуванцар хүрээтэй хаалга, цонх	м2	112.5	309.2	1247.3	403.4
Хөөсөнцөр хавтан	м3			373.7	
Модон сандал	шир	14	68	71	104.4
Бүх төрлийн чавхдаст хөгжим	шир			170	
Албан тасалгааны модон ширээ	шир			7	
Стандарт блок, тоосго	мян.шир	600.0	1185.4	1208.5	101.9
Ширмэн, төмөр зуух	шир	43	15	101	673.3
Түгээсэн цэвэр ус	мян.м3	306.8	172.8	292.9	169.5
Сувагжуулалт	мян.м3	218.3	213.1	312.7	146.7

### Бүртгэлтэй ажилгүй иргэдийн сарын мэдээ

	2012		2013		2014		2014-VIII 2013-VIII
	Бүгд	Үүнээс: эмэгтэй	Бүгд	Үүнээс: эмэгтэй	Бүгд	Үүнээс: эмэгтэй	
<b>Өмнөх сарын эцсийн ажилгүй иргэн</b>	1014	386	1125	535	1551	801	137.9
Тайлангийн хугацаанд нэмэгдсэн	88	43	125	56	342	184	273.6
Үүнээс: сургууль төгсөөд ажилгүй	59	12	98		134		136.7
Тайлангийн хугацаанд хасагдсан	60	29	664	315	325	174	48.9
Үүнээс: зуучлагдаж ажилд орсон	60	29	62		204		329.0
<b>Тухайн сарын эцэсийн бүртгэлтэй ажилгүй иргэн</b>	1042	400	586	276	1568	811	267.6
Хөдөлмөрийн насны хүн ам	52604	25846	52505	25143	54183	26056	103.2
Хөдөлмөрийн насны 1000 хүнд ноогох ажилгүй иргэн	20	15	21	21	29	31	133.6

### Бүртгэлтэй ажилгүй иргэд, сумаар

8 дугаар сарын 30-ны байдлаар

Сум	Нийт ажилгүй иргэн	Бүгдээс: эмэгтэй
Алтай	33	14
Алтанцөгц	34	16
Баяннуур	41	23
Бугат	39	12
Булган	105	42
Буянт	56	22
Дэлүүн	96	48
Ногооннуур	45	21
Сагсай	37	16
Толбо	79	35
Улаанхус	32	24
Цэнгэл	67	27
Өлгий	904	509
<b>Бүгд</b>	<b>1568</b>	<b>809</b>

### Бүртгэлтэй ажилгүй иргэд, боловсролоор

үзүүлэлтүүд	2012-VIII	2013-VIII	2014-VIII	2014-VIII 2013-VIII
Дээд	213	204	573	280.9
Тусгай дунд	44	59	112	189.8
Техник мэргэжлийн	70	44	74	168.2
Бүрэн дунд	436	238	597	250.8
Бүрэн бус дунд	215	25	164	656.0
Бага	56	15	41	273.3
Боловсролгүй	8	1	7	700.0
<b>Бүгд</b>	<b>1042</b>	<b>586</b>	<b>1568</b>	<b>267.6</b>

### Бүртгэлтэй ажилгүй иргэд, насны бүлгээр

үзүүлэлтүүд	2012-VIII	2013-VIII	2014-VIII	2014-VIII 2013-VIII
15-24	198	232	380	163.8
25-34	369	174	595	342.0
35-44	319	118	365	309.3
45-60+	156	62	228	367.7
<b>Бүгд</b>	<b>1042</b>	<b>586</b>	<b>1568</b>	<b>267.6</b>

### Шинээр бий болсон ажлын байр

Салбараар	2012- VIII	2013-VIII	2014-VIII
Хөдөө аж ахуй, ан агнуур, ойн аж ахуй	379	33	111
Уул уурхай олборлох			132
Боловсруулах үйлдвэр	162	142	356
Цахилгаан эрчим хүч, дулаан, усан		8	11
Барилгын салбарт	203	494	239
Бөөний ба жижиглэнгийн худалдаа	79	52	41
Зочид буудал зоогийн газар	20	85	24
Тээвэр, тээш хадгалалт, холбоо	13	66	15
Санхүүгийн байгууллага		53	15
Төр захиргаа батлан хамгаалах	4	36	32
Боловсрол	37	38	67
Эрүүл мэнд		27	31
Нийтийн аж ахуйн, нийгмийн үйлчилгээ	19	82	144
Төсөл хөтөлбөр		104	
Энгийн ажил мэргэжил	16	87	
<b>Бүгд</b>	<b>932</b>	<b>1307</b>	<b>1218</b>

### Аймгийн хэмжээнд гарсан гэмт хэргийн тоо, төрлөөр

	2012	2013	2014	2014-VIII 2013-VIII
Гарсан гэмт хэргийн тоо	286	246	193	78.5
Хэргийн илэрүүлэлтийн хувь	48.1	40.4	57.9	143.3
Эзэнгүй гэмт хэрэг	27	28	16	57.1
Хүнийг санаатай алах	1	1	2	
Бусдыг амиа хорлоход хүргэх	4	7	4	57.1
Бусдын бие махбодод болгоомжгүй гэмтэл	156	154	100	64.9
Хүчингийн хэрэг	7	1		
Бусдын эд хөрөнгийг хулгайлах	58	33	35	106.1
Өмчийн хулгай	20	18	18	100.0
Малын хулгай	29	14	16	114.3
Булаах	3	1		
Бусдын эд хөрөнгийг дээрэмдэх	3			
Бусдын эд хөрөнгийг залилан мэхэлж авах	2	4	8	200.0
Танхайрах		2	2	
Тээврийн хэрэгсэлтэй холбоотой гэмт хэрэг	13	10	12	120.0
Албан тушаалын гэмт хэрэг		2	1	
Бусад	39	26	27	103.8
согтуугаар үйлдсэн хэрэг	72	76	53	69.7
Хүүхэд оролцсон гэмт хэрэг		8	7	87.5
Бүлэглэн үйлдсэн гэмт хэрэг		16	14	87.5
Эмэгтэй оролцсон гэмт хэрэг		18	11	61.1
эрүүлжүүлэгдсэн	498	834	686	82.3
Хөнгөн хэрэг	196	171	128	74.9
Хүндэвтэр хэрэг	79	71	53	74.6
Хүнд хэрэг	9	3	9	300.0
Онц хүнд хэрэг	2	1	3	300.0
Нийт учирсан хохирол, сая төгрөг	89.9	104.7	106.8	102.0
Нөхөн төлүүлсэн хохирол, сая төгрөг	64.7	64.4	85.3	132.5
Нөхөн төлөлтийн хувь	72.0	61.5	79.9	129.9



### Гэмт хэргийн тоо, сумаар

Сум	2012 - VIII	2013 - VIII	Гарсан гэмт хэрэг бүгд	Хүнийг санаатай алах	Бусдын бие махбодод болгоомжгүй гэмтэл учруулах	Бусдыг амиа хорлоход хүргэх	Өмчийн хулгай	Үүнээс	
								иргэний өмчийн хулгай	малын хулгай
Алтай	1	6	12		10		1		1
Алтанцөгц	3	5	6		3		1		1
Баяннуур	16	13	9		7		1		1
Бугат	9	7	10		5		2		2
Булган	8	8	6		1			1	
Буянт	9	6	4		3	1			
Дэлүүн	11	5	5		1		2		2
Ногооннуур	21	19	18	1	4	2	5	3	2
Сагсай	11	7	3		2	1			
Толбо	10	11	5		2		1		1
Улаанхус	20	21	13		7		5	1	3
Цэнгэл	18	13	14		9		3		3
Өлгий	149	125	88	1	46		14	13	
<b>Дүн</b>	<b>286</b>	<b>246</b>	<b>193</b>	<b>2</b>	<b>100</b>	<b>4</b>	<b>35</b>	<b>18</b>	<b>16</b>

Сум	Хүчингийн хэрэг	Булаалт	Дээрэмдэх	Залиган мэхлэх	Тээврийн хэрэгсэлтэй холбоотой гэмт хэрэг	Танхайрах	Бусад	2014-VIII 2013-VIII	
Алтай							1		200.0
Алтанцөгц						1	1		120.0
Баяннуур						1			69.2
Бугат						1	2		142.9
Булган				2		1	2		75.0
Буянт									66.7
Дэлүүн						1	1		100.0
Ногооннуур						2	4		94.7
Сагсай									42.9
Толбо						1	1		45.5
Улаанхус							1		61.9
Цэнгэл							2		107.7
Өлгий				6		4	1	16	70.4
<b>Дүн</b>	<b>0</b>	<b>0</b>	<b>0</b>	<b>8</b>	<b>12</b>	<b>2</b>	<b>30</b>		<b>78.5</b>

Баян-Өлгий аймгийн хэрэглээний үнийн индекс 2014 оны 8 дугаар сарын 21-ний байдлаар

Барааны бүлгээр	Харьцуулсан хувь		
	2014-08	2014-08	2014-08
	2013-08	2013-12	2014-07
<b>ЕРӨНХИЙ ИНДЕКС</b>	<b>118.2</b>	<b>107.2</b>	<b>99.3</b>
<b>01. ХҮНСНИЙ БАРАА, СОГТУУРУУЛАХ БУС УНДАА</b>	<b>117.2</b>	<b>111.2</b>	<b>93.2</b>
01.1 ХҮНСНИЙ БАРАА	117.6	111.4	92.3
01.1.1 ТАЛХ, ГУРИЛ, БУДАА	125.7	117.5	101.0
01.1.2 МАХ, МАХАН БҮТЭЭГДЭХҮҮН	94.7	109.0	94.6
01.1.4 СҮҮ, СҮҮН БҮТЭЭГДЭХҮҮН, ӨНДӨГ	136.4	105.6	113.7
01.1.5 ТӨРӨЛ БҮРИЙН ӨӨХ, ТОС	101.8	99.9	99.9
01.1.6 ЖИМС, ЖИМСГЭНЭ	99.8	134.3	100.7
01.1.7 ХҮНСНИЙ НОГОО	136.1	114.1	52.1
01.1.8 СААХАР, ЖИМСНИЙ ЧАНАМАЛ, ЗӨГИЙН БАЛ, ЧИХЭР, ШОКОЛАД	118.7	102.6	99.0
01.1.9 ХҮНСНИЙ БУСАД БҮТЭЭГДЭХҮҮН	118.6	106.5	99.0
01.2 СОГТУУРУУЛАХ БУС УНДАА	114.0	109.7	100.7
<b>02. СОГТУУРУУЛАХ УНДАА, ТАМХИ, МАНСУУРУУЛАХ БОДИС</b>	<b>119.9</b>	<b>110.9</b>	<b>100.4</b>
02.1 СОГТУУРУУЛАХ УНДАА	114.5	103.8	100.2
02.2 ТАМХИ	137.1	135.4	100.9
<b>03. ХУВЦАС, БӨС БАРАА, ГУТАЛ</b>	<b>140.1</b>	<b>109.4</b>	<b>101.5</b>
03.1 ХУВЦАС, БӨС БАРАА	136.2	108.9	101.7
03.1.1 ХӨВӨН, БӨС БАРАА	137.5	107.7	100.0
03.1.2 БҮХ ТӨРЛИЙН ХУВЦАС	134.4	108.4	101.7
03.1.3 ЖИЖИГ ЭДЛЭЛ, ХЭРЭГСЭЛ	183.0	121.4	101.3
03.2 ГУТАЛ	145.6	110.2	101.4
<b>04. ОРОН СУУЦ, УС, ЦАХИЛГААН, ХИЙН БОЛОН БУСАД ТҮЛШ</b>	<b>102.6</b>	<b>93.2</b>	<b>99.3</b>
04.1 ОРОН СУУЦНЫ БОДИТ ТҮРЭЭС	133.3	100.0	100.0
04.2 ОРОН СУУЦНЫ ТЕХНИКИЙН БОЛОН ЗАСВАРЫН ҮЙЛЧИЛГЭЭ	105.5	105.2	101.5
04.3 УСАН ХАНГАМЖ БОЛОН ОРОН СУУЦНЫ БУСАД ҮЙЛЧИЛГЭЭ	101.1	100.0	100.0
04.4 ЦАХИЛГААН, ХИЙН БОЛОН БУСАД ТҮЛШ	101.7	89.5	98.5
<b>05. ГЭР АХУЙН ТАВИЛГА, ГЭР АХУЙН БАРАА</b>	<b>125.7</b>	<b>109.8</b>	<b>104.2</b>
05.1 ГЭР АХУЙН ТАВИЛГА, ХЭРЭГСЭЛ, ХИВС БОЛОН ШАЛНЫ БУСАД ДЭВСГЭР	119.1	101.2	100.0
05.2 ГЭР АХУЙН ОЁМОЛ, НЭХМЭЛ ЭДЛЭЛ	155.8	137.9	104.0
05.3 ГЭР АХУЙН ЦАХИЛГААН БАРАА	111.6	108.4	103.5
05.4 ГЭР АХУЙН ШИЛЭН ЭДЛЭЛ, САВ СУУЛГА	155.4	111.9	103.4
05.5 ГЭР АХУЙ, ЦЭЦЭРЛЭГИЙН ЗОРИУЛАЛТТАЙ ХӨДӨЛМӨРИЙН БАГАЖ ХЭРЭГСЭЛ	84.9	84.9	101.8
05.6 ГЭР АХУЙН ЦЭВЭРЛЭГЭЭНИЙ БОЛОН БУСАД ЖИЖИГ БАРАА, ГЭРИЙН ҮЙЛЧИЛГЭЭ	130.8	116.0	112.2
<b>06. ЭМ, ТАРИА, ЭМНЭЛГИЙН ҮЙЛЧИЛГЭЭ</b>	<b>103.4</b>	<b>102.6</b>	<b>100.0</b>
06.1 ЭМ, ТАРИА, ЭМНЭЛГИЙН ХЭРЭГСЭЛ	103.7	102.4	100.0
06.2 АМБУЛТОРЫН ҮЙЛЧИЛГЭЭ	101.5	100.0	100.0
06.3 ЭМНЭЛЭГТ ХЭВТЭЖ ҮЗҮҮЛСЭН ҮЙЛЧИЛГЭЭ	103.2	103.2	100.0
<b>07. ТЭЭВЭР</b>	<b>111.2</b>	<b>104.9</b>	<b>100.7</b>
07.1 ТЭЭВРИЙН ХЭРЭГСЛИЙН ХУДАЛДАН АВАЛТ	113.8	113.8	102.1
07.2 ХУВИЙН ТЭЭВРИЙН ХЭРЭГСЛИЙН ЗАСВАР, ҮЙЛЧИЛГЭЭ	108.6	100.7	100.0
07.3 ТЭЭВРИЙН ҮЙЛЧИЛГЭЭ	112.2	100.1	100.0
<b>08. ХОЛБООНЫ ХЭРЭГСЭЛ, ШУУДАНГИЙН ҮЙЛЧИЛГЭЭ</b>	<b>101.0</b>	<b>100.6</b>	<b>100.3</b>
<b>09. АМРАЛТ, ЧӨЛӨӨТ ЦАГ, СОЁЛЫН БАРАА, ҮЙЛЧИЛГЭЭ</b>	<b>101.7</b>	<b>101.1</b>	<b>101.6</b>
09.1 ДУУ, ДҮРС, ГЭРЭЛ ЗУРАГ, МЭДЭЭЛЛИЙГ БОЛОВСРУУЛАХ ТОНОГ ТӨХӨӨРӨМЖ	100.1	99.3	100.0
09.2 ЧӨЛӨӨТ ЦАГ, СОЁЛЫН ҮЙЛЧИЛГЭЭ	100.0	100.0	100.0
09.3 НОМ, СОНИН, БИЧГИЙН ХЭРЭГСЭЛ	121.0	121.0	119.8
<b>10. БОЛОВСРОЛЫН ҮЙЛЧИЛГЭЭ</b>	<b>139.0</b>	<b>139.0</b>	<b>139.0</b>
<b>11. ЗОЧИД БУУДАЛ, НИЙТИЙН ХООЛ, ДОТУУР БАЙРНЫ ҮЙЛЧИЛГЭЭ</b>	<b>101.1</b>	<b>100.7</b>	<b>100.0</b>
11.1 НИЙТИЙН ХООЛНЫ ҮЙЛЧИЛГЭЭ	110.0	106.6	100.0
11.2 ЗОЧИД БУУДАЛ ДОТУУР БАЙРНЫ ҮЙЛЧИЛГЭЭ	100.0	100.0	100.0
<b>12. БУСАД БАРАА, ҮЙЛЧИЛГЭЭ</b>	<b>117.8</b>	<b>106.5</b>	<b>101.3</b>
12.1 ХУВЬ ХҮНД ХАНДСАН ҮЙЛЧИЛГЭЭ	117.9	108.2	99.2
12.2 ХУВЬ ХҮНИЙ ЭД ЗҮЙЛ, ХЭРЭГЛЭЛ	118.8	100.1	111.3
12.3 САНХҮҮГИЙН ҮЙЛЧИЛГЭЭ	100.0	100.0	100.0

**Татварын орлогын нэр төрлийн төлөвлөгөөний биелэлт, мян төгрөг**

Орлогын нэр төрлүүд	2012-VIII	2013- VIII	2014- VIII төлөвлөгөө	2014- VIII Гүйцэтгэл	Хувь	2014- VIII 2013- VIII
<b>Төвлөрсөн төсвийн</b>						
<b>Төвлөрсөн төсвийн орлогын дүн</b>	<b>588030.9</b>	<b>795874.5</b>	<b>971886.6</b>	<b>1011338.4</b>	<b>104.1</b>	<b>127.1</b>
ААН-ийн орлого	90897	145306.8	83553.1	249920.4	299.1	172.0
Онцгой албан татвар	8100.0	14837.9	7814.1	16000.0	204.8	107.8
НӨАТ-ын	476984.6	615454.9	860394.4	675361.8	78.5	109.7
Агаарын бохирдлын	12049.3	20274.9	20125.0	19886.1	98.8	98.1
Ашигт малтмалын нөөц ашигласны төлбөр				50170.1		
<b>Хүн амын орлого</b>	<b>2185381.9</b>	<b>2871634.5</b>	<b>3273684.1</b>	<b>3340267.5</b>	<b>102.0</b>	<b>116.3</b>
-Цалингийн суутгал	2068971.5	2707748.2	3117318.9	3093261.0	99.2	114.2
-Патент ба жишгээр ногдуулсан	18608.1	23018.6	62767.5	113885.2	181.4	494.8
- Суутгагчийн хувь хүнд олгосон	97802.3	140867.7	93597.7	133121.3	142.2	94.5
Бууны албан татвар	3906.6	4667.0	7224.0	3197.4	44.3	68.5
ҮХХөрөнгө борлуулсны	23964.1	78354.8	36914.0	49493.2	134.1	63.2
Үл хөдлөх хөрөнгийн албан татвар	36037.8	45262.0	37379.1	65343.2	174.8	144.4
Авто тээврийн албан татвар	163399.0	200530.9	181500.0	221717.3	122.2	110.6
Улсын тэмдэгтийн хураамж	127277.7	141740.8	130501.5	208443.5	159.7	147.1
Хог хаягдлын үйлчилгээний хураамж			2324.0	12.5	0.5	
Ус,рашаан ашигласны төлбөр	807.9	1617.5	5963.0	9398.6	157.6	581.1
түрээсийн орлого				90.0		
Ашигт малтмалын нөөц ашигласны	296761.3	0.2				
АМ-аас бусад байгалийн баялаг ашиглахад олгох зөвшөөрөл						
малтмал ашигласны төлбөр	1925.8	9153.2	9319.5	7781.0	83.5	85.0
Бусад татвар			928.0			
Агнуурын нөөц ашигласны төлбөр, зөвшөөрлийн хураамж				6648.9		
Газрын төлбөр	44246.0	88641.9	31865.4	66161.1	207.6	74.6
Ойгоос түлээ мод ашигласны төлбөр	10384.2	13851.5	14705.9	10955.4	74.5	79.1
<b>Татварын бус</b>	<b>160542.6</b>	<b>202999.4</b>	<b>197418.5</b>	<b>147023.5</b>	<b>74.5</b>	<b>72.4</b>
Хүү торгуулийн орлого	41604.5	69147.3	59174.9	65853.8	111.3	95.2
Бусад нэр заагаагүй орлого	118938.1	133852.1	138243.6	81169.7	58.7	60.6
<b>Орон нутгийн орлогын дүн</b>	<b>3054634.9</b>	<b>3658453.5</b>	<b>3929727.0</b>	<b>4136533.1</b>	<b>105.3</b>	<b>113.1</b>
<b>Аймгийн төсвийн нийт орлого</b>	<b>3642665.8</b>	<b>4454328.0</b>	<b>4901613.6</b>	<b>5147871.5</b>	<b>105.0</b>	<b>115.6</b>

## Сумуудын орлогын төлөвлөгөөний биелэлт

ТБӨО орсон дүн, мян төгрөгөөр

Сумын нэр	8 дугаар сар			Орон нутгийн орлогын гүйцэтгэл өссөн дүн
	Төлөв- лөгөө	Гүйцэт- гэл	Биелэл- тийн хувь	
Алтай	13480.0	8369.5	62.1	95030.3
Алтанцөгц	11277.8	11512.5	102.1	61039.6
Баяннуур	14880.3	13878.2	93.3	92159.7
Бугат	9231.4	4327.5	46.9	63404.0
Булган	18761.5	5206.8	27.8	94667.5
Буянт	10817.3	2896.6	26.8	63432.5
Дэлүүн	21055.2	11098.2	52.7	134588.7
Ногооннуур	12628.8	9080.6	71.9	123821.1
Сагсай	13998.6	6680.0	47.7	90451.3
Толбо	13794.7	3853.2	27.9	73154.9
Улаанхус	29586.6	12463.6	42.1	173176.3
Цэнгэл	26924.7	13450.0	50.0	185566.2
Цаганнуур	23006.4	15343.6	66.7	155195.0
Өлгий	13674.7	11482.7	84.0	162928.9
Татварын хэлтэс	524381.0	293532.5	56.0	3569255.3
<b>Дүн</b>	<b>757499.0</b>	<b>423175.5</b>	<b>55.9</b>	<b>5137871.3</b>

	2012 I-VIII	2013 I-VIII	2014 I-VIII	2014 I-VIII 2013 I-VIII
Алтай	67566.6	81266.6	95030.3	116.9
Алтанцөгц	56808.6	52564.8	61039.6	116.1
Баяннуур	66621.7	77634.6	92159.7	118.7
Бугат	57378.8	47300.0	63404.0	134.0
Булган	69208.5	82249.8	94667.5	115.1
Буянт	48974.2	52731.8	63432.5	120.3
Дэлүүн	96940.5	105085.4	134588.7	128.1
Ногооннуур	93576.0	80166.7	123821.1	154.5
Сагсай	83262.5	75091.6	90451.3	120.5
Толбо	98519.2	72057.8	73154.9	101.5
Улаанхус	151943.6	150385.0	173176.3	115.2
Цэнгэл	126190.9	135984.4	195566.1	143.8
Цаганнуур	102476.4	142565.1	155195.0	108.9
Өлгий	132611.4	187945.1	162928.9	86.7
Татварын хэлтэс	2449847.3	3111299.5	3569255.6	114.7
<b>Дүн</b>	<b>3701926.2</b>	<b>4454328.2</b>	<b>5147871.5</b>	<b>115.6</b>

**ЭРҮҮЛ МЭНДИЙН САЛБАРЫН ЗАРИМ ҮЗҮҮЛЭЛТҮҮД**

Сум, салбарын нэр	0-1 насны хүүхдийн эндэгдэл			1-5 насны хүүхдийн эндэгдэл			Эхийн эндэгдэл		
	2013 - VIII	2014 - VIII	<u>2014</u> 2013	2013 - VIII	2014 - VIII	<u>2014</u> 2013	2013 - VIII	2014 - VIII	<u>2014</u> 2013
Алтай		1		1					
Алтанцөгц	1	2	2 дах						
Баяннуур									
Бугат		1							
Булган		3		1					
Буянт	1								
Дэлүүн		3		1					
Ногооннуур	1	3	3 дах	2					
Сагсай		1							
Толбо	1	1	100.0						
Улаанхус		1		1					
Цэнгэл	1	4	4 дах	2					
Өлгий	20	27	135.0	2		4 2 дах	1	1	100.0
Цагааннуур									
Хотгор									
<b>Дүн</b>	<b>25</b>	<b>47</b>	<b>188.0</b>	<b>10</b>		<b>4 40.0</b>	<b>1</b>	<b>1</b>	<b>100.0</b>

Сум, салбарын нэр	Халдварт өвчин			Амбула- торын үзлэг	Үүнээс урьдчилан сэргийлэх үзлэг	Ор хоног	Эмнэлэгт хэвтэн эмчлүүлсэн хүний тоо
	2013 - VIII	2014 - VIII	<u>2014</u> 2013				
Алтай	13	9	69.2	6939	1642	3699	605
Алтанцөгц	6	2	33.3	7364	1726	2585	418
Баяннуур	12	1	8.3	5045	835	5104	665
Бугат	8	3	37.5	4000	1508	2692	355
Булган	3			7234	829	3129	518
Буянт	9	4	44.4	1247	302	2570	402
Дэлүүн	16	5	31.3	12069	2184	5658	705
Ногооннуур	16	9	56.3	6496	892	4371	688
Сагсай	14	2	14.3	5002	1819	3837	569
Толбо	8	1	12.5	4130	1271	3136	390
Улаанхус	7	12	1.7 дах	8369	1462	6723	944
Цэнгэл	24	8	33.3	10392	2653	5709	868
Өлгий	243	160	65.8	80986	26741	53467	7866
Цагааннуур	5			2526	493	1345	189
Хотгор		2		2314	874	905	113
Сансар				3245		8132	824
Фатиха				2737		5290	531
Шаралат				6822		3131	329
Нурлы				5130		4294	545
Бейсшипа				556		2552	274
Нур-Алтай				444		1331	161
Шегиртай						1669	175
Өрхийн эмнэлгүүд				67135	17431		
<b>Дүн</b>	<b>384</b>	<b>218</b>	<b>56.8</b>	<b>250182</b>	<b>62662</b>	<b>131329</b>	<b>18134</b>

### Эрүүл мэндийн салбарын үндсэн үзүүлэлтүүд

Үзүүлэлтүүд	Хэмжих нэгж	2013-VII сар	2014-VII сар	Урьд оноос зөрүү	2014 -VII 2013 -VII
Төрсөн эх	тоо	1568	1658	90	105.7
Амьд төрсөн хүүхэд	тоо	1564	1656	92	105.9
Эхийн эндэгдэл	тоо	1	1	0	
0-1 насны хүүхдийн эндэгдэл	тоо 1000 амьд төрөлтөд	23 15	46 28	23	2 дах
1-5 насны хүүхдийн эндэгдэл	тоо 1000 амьд хүүхдэд	9 0.9	3 0.3	-6	33.3 32.8
Нас баралт	тоо 1000 хүнд	235 2.6	264 2.9	29	112.3 110.0
Халдварт өвчин	тоо 10000 хүнд	366 41.1	193 21.2	-173 -19.9	52.7 51.6
-цусан суулга	тоо	3	8		
-гепатит	тоо	35	17	-18	48.6
-мэнэн	тоо	2		2	
-салхин цэцэг	тоо	1	6	5	6 дах
-сүрье	тоо	18	25	7	138.9
-заг хүйтэн	тоо	117	105	-12	89.7
-тэмбүү	тоо	26	22	-4	84.6
-трихомоноз	тоо	12	5	-7	41.7
-гахайн хавдар	тоо	92	1	85	1.1
-сепсис	тоо	2		2	
-бруцеллөз	тоо	1		1	
-хоолны хордлого	тоо	57			
-H1N1	тоо		4	4	
-тарваган тахал		1			

### Банк зээл, хадгаламжийн мэдээ

Банкны нэр	Өнгөрсөн оны гүйцэтгэл, сая төгрөг		2014-VIII Бүгд /сая. төг/	Ү ү н э э с		
	2012-VIII	2013-VIII		ХААН банк	Төрийн банк	Хас банк
Банкны зузаатгалаар авсан	33731.0	41386.5	34726.3	9003.3	21320.0	581.0
Кассын орлого	248553.0	423293.6	437493.2	143335.1	175682.0	33375.6
Монгол банкинд тушаасан	29641.1	40602.6	33368.9	4831.4	652.0	10333.8
Кассын зарлага	216410.6	424372.4	438760.2	148147.9	195969.2	23675.3
Зээлийн өрийн үлдэгдэл	59580.0	90237.5	109151.6	49850.6	27837.3	14507.2
Үүнээс: хугацаа хэтэрсэн зээл	709.3	1021.2	2149.4	1435.4	89.3	135.6
Иргэдийн хадгаламж	39162.0	47491.2	48708.3	19627.1	15282.7	5784.9

Банкны нэр	Ү ү н э э с			Өнгөрсөн онтой харьцуулсан хувь	
	Капитрон банк	Голомт банк	Капитал банк	2013-VIII 2011-VIII	2013-VIII 2012-VIII
Банкны зузаатгалаар авсан	2420.0	270.0	1132.0	103.0	83.9
Кассын орлого	10163.0	65131.0	9806.5	176.0	103.4
Монгол банкинд тушаасан	118.9	16565.7	867.1	112.6	82.2
Кассын зарлага	12412.7	48511.0	10044.1	202.7	103.4
Зээлийн өрийн үлдэгдэл	3833.4	9506.8	3616.3	183.2	121.0
Үүнээс: хугацаа хэтэрсэн зээл	37.43		451.7	303.1	210.5
Иргэдийн хадгаламж	1148.9	6381.2	483.5	124.4	102.6

Статистикийн хэлтэс