

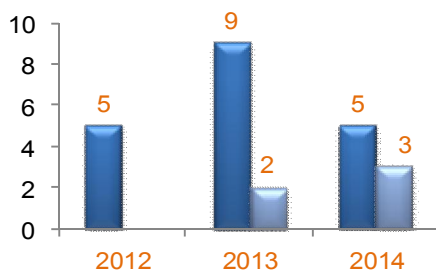


## Аймгийн Статистикийн хэлтсийн мэдээлэл АЙМГИЙН НИЙГЭМ, ЭДИЙН ЗАСГИЙН БАЙДАЛ СТАТИСТИКИЙН МЭДЭЭЛЭЛ 2014/1

### Нийгмийн үзүүлэлтүүд

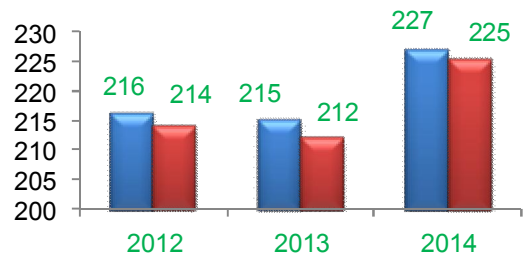
1 дүгээр сарын байдлаар 227 эх амаржиж, амьд төрөлт 225 болж, өнгөрсөн оны мөн үеийнхээс 13 хүүхэд буюу 6.1 хувиар нэмэгдсэн байна. 0-1 насны 5 хүүхэд эндэж, өнгөрсөн оны мөн үетэй харьцуулахад 4 хүүхдээр буюу 44.4 хувиар буурч, 1-5 насны 3 хүүхэд эндэж, өмнөх оноос нэг хүүхэдээр нэмэгдсэн байна. 1000 амьд төрөлтөд ногдох нялхсын эндэгдэл эхний 1 сарын байдлаар 22 болж, өмнөх оны мөн үеийнхээс 20 хүүхдээр буурсан байна. Жирэмслэлт болон төрөлтийн улмаас нэг эх эндсэн байна. Амбулаториор 33.4 мянган хүнд үзлэг хийгдэж, 2754 хүн хэвтэн эмчлэгдсэн байна. 1 дүгээр сард халдварт өвчнөөр 34 хүн өвчилж, өмнөх оны мөн үетэй харьцуулахад 55.3 хувиар буурсан байна. Халдварт өвчнөөр өвчлөгчдийн 64.7 хувийг заг хүйтэн, 5.9 хувийг гепатит, 5.9 хувийг тэмбүү, 11.7 хувийг сүрье 11.8 хувийг H1N1 өвчнөөр өвчлөгчид тус тус эзлэж байна. Хувийн эмнэлгүүд 2014 оны 1 дүгээр сард 2309 хүнд 37,3 сая төгрөгийн төлбөртэй үйлчилгээ үзүүлсэн байна.

### Эндсэн хүүхдийн тоо, жил бүрийн 1 дүгээр сарын байдлаар



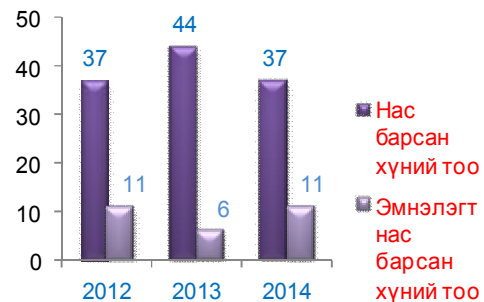
■ 0-1- насны хүүхдийн эндэгдэл  
■ 1-5 насны хүүхдийн эндэгдэл

### Амаржсан эх, амьд төрсөн хүүхдийн тоо, жил бүрийн 1 дүгээр сарын байдлаар



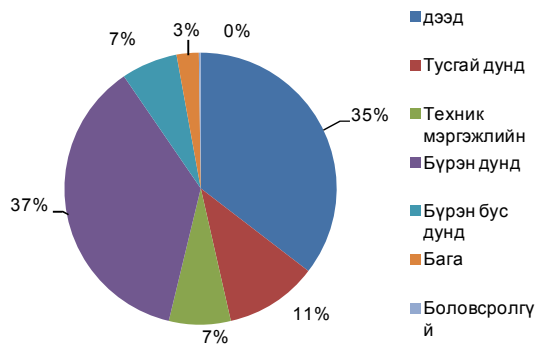
■ Амаржсан эх ■ Амьд төрсөн хүүхэд

### Нас барсан хүний тоо, жил бүрийн 1 дүгээр сарын байдлаар

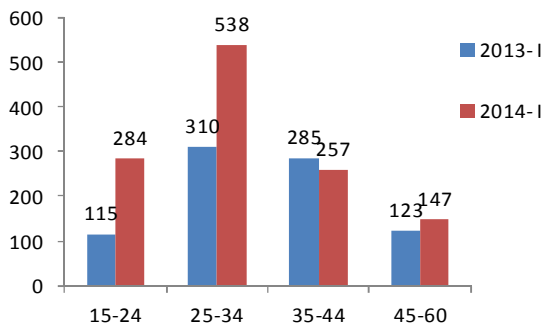


Сумдын засаг даргын тамгын газар болон аймгийн хөдөлмөрийн хэлтэст бүртгэлтэй ажилгүйчүүдийн тоо 1226 болж өнгөрсөн оны мөн үеэс 393 хүнээр буюу 47.2 хувиар нэмэгдсэн байна. Нийт ажилгүйчүүдийн 53.3 хувийг эмэгтэйчүүд эзэлж байна. Ажилгүй иргэний 67.0 хувийг 15-34 насны залуучууд, үүний 35.4 хувийг дээд боловсролтой залуучууд, 0.6 хувийг хөгжлийн бэрхшээлтэй иргэд байна.

Бүртгэлтэй ажилгүй иргэд, хувиар, 1 дүгээр сарын байдлаар



Бүртгэлтэй ажилгүй иргэд, насны бүлгээр



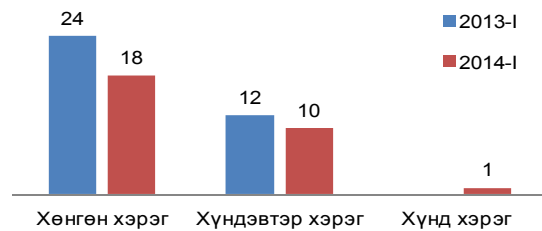
Он гараад 26 ажлын байр бий болсон нь уул уурхайн олборлох үйлдвэрийн салбарт бий болсон байна.

Цагдаагийн газрын мэдээгээр нэгдүгээр сард 29 хэрэг бүртгэгдсэн нь өмнөх оны мөн үеийнхээс 19.4 хувиар бага байна. Нийт гэмт хэргийн 44.8 хувийг бусдын бие махбодод гэмтэл учруулсан гэмт хэрэг, 37.9 хувийг хулгай, 20.7 хувийг эзэнгүй хэрэг, 17.2 хувийг бусад гэмт хэрэг, 24.1 хувийг согтуугаар үйлдсэн хэрэг эзэлж байна. 2014 оны нэгдүгээр сард 80 хүн эрүүлжүүлэгдсэн нь өмнөх оны мөн үеэс 45.2 хувиар буурсан байна. Гэмт хэргийн улмаас 9.7 сая төгрөгийн хохирол учруулсаны 87.6 хувийг барагдуулсан байна.

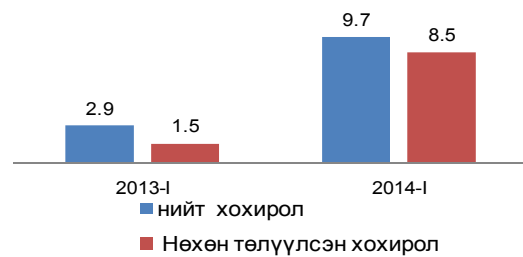
Нийт үйлдэгдсэн гэмт хэргийн 62.0 хувийг хөнгөн, 34.5 хувийг хүндэвтэр, 3.4 хувийг хүнд хэрэг эзэлж байна. Хүүхэд оролцсон гэмт хэрэг гараагүй бөгөөд согтуугаар

үйлдсэн гэмт хэрэг 36.4 хувиар, бүлэглэн үйлдсэн гэмт хэрэг 33.3 хувиар, эмэгтэй хүн оролцсон хэрэг 50.0 хувиар тус тус буурсан байна.

Гэмт хэрэг, төрлөөр



Гэмт хэргийн улмаас учирсан хохирол, сая төг



Гэмт хэргийн зэрэгцүүлэлт



Макро эдийн засгийн үзүүлэлтүүд

Хэрэглээний бараа үйлчилгээний ерөнхий индекс нэгдүгээр сарын байдлаар өнгөрсөн оны мөн үетэй харьцуулахад 16.1 хувиар, өнгөрсөн 12 дугаар сартай харьцуулахад 1.6 хувиар тус тус өссөний дотор барааны бүлгээр авч үзвэл өнгөрсөн сараас хүнсний бараа, согтууруулах бус ундаа 1.5, согтууруулах ундаа, тамхи, мансууруулах, бодис 2.9, хувцас, бөс бараа, гутал 2.0, орон сууц, ус, цахилгаан, хийн болон бусад түлш 0.1, гэр ахуйн тавилга,

гэр ахуйн бараа 3.3, тээвэр 3.0, хувиар нэмэгдэж, эм, тариа, эмнэлгийн үйлчилгээ 0.9, бусад бараа үйлчилгээ 0.1 хувиар буурсан байна. Өмнөх оны мөн үеийнхээс хүнсний бараа, согтууруулах бус ундааны бүлгийн дүн 12.9, согтууруулах ундаа, тамхи, мансууруулах, бодис бүлгийн дүнгээр 10.6, хувцас, бөс бараа, гуталын бүлгийн дүн 41.2, орон сууц, ус, цахилгаан, хийн болон бусад түлшнийх 12.7, гэр ахуйн тавилга, гэр ахуйн барааны бүлгийн дүн 24.5, эм, тариа, эмнэлгийн үйлчилгээ 0.1, тээвэр 7.0, холбооны хэрэгсэл, шуудангийн үйлчилгээний бүлгийн дүн 0.4, амралт, чөлөөт цаг, соёлын бараа, үйлчилгээ 3.0, зочид буудал, нийтийн хоол, дотуур байрны үйлчилгээ 20.1, бусад бараа үйлчилгээний бүлгийн дүн 19.7 хувиар тус тус нэмэгдсэн байна.

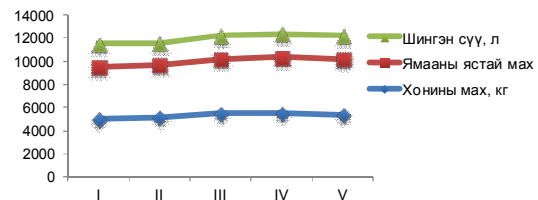
Өргөн хэрэглээний бараа, бүтээгдхүүний үнийг 7 хоног бүр цуглуулж өөрчлөлтийг судалж байна. 2014 оны 1 дүгээр сард дунджаар 1-р зэргийн гурил кг 759, хонины мах 5300, үхрийн ястай мах 5200, ямааны ястай мах 4666, элсэн чихэр 1766, цагаан будаа 2033 ноолуур 66200, шингэн сүү литр 1973, АИ-80 бензин литр 1722, АИ-92 бензин 1960, дизель түлш 1960 төгрөгийн үнэтэй байлаа. Өмнөх сарын дундаж үнээс хонины махны үнэ 4.6, үхрийн ястай махны үнэ 4.0, ямааны ястай махны үнэ 3.7, шингэн сүүний үнэ 14.7, АИ-80 бензиний үнэ 0.3, АИ-92 бензиний үнэ 0.7 дизель түлшний үнэ 0.5 хувиар тус тус өсч, 1 кг гурилын үнэ 0.2, 1кг цагаан будааны үнэ 0.7 хувиар буурсан байна. Өмнөх оны мөн үеийнхээс 1 кг гурилын үнэ 4.0, цагаан будааны үнэ 19.6 хувиар, АИ-80 бензиний үнэ 9.0, АИ-92 бензиний үнэ 3.5, дизель түлшний үнэ 3.7 хувиар тус тус өсч, хонины, махны үнэ 5.7, үхрийн ястай махны үнэ 3.7, ямааны ястай махны үнэ

3.9, элсэн чихэрийн үнэ 1.9, шингэн сүүний үнэ 1.3 хувиар тус тус буурсан байв.

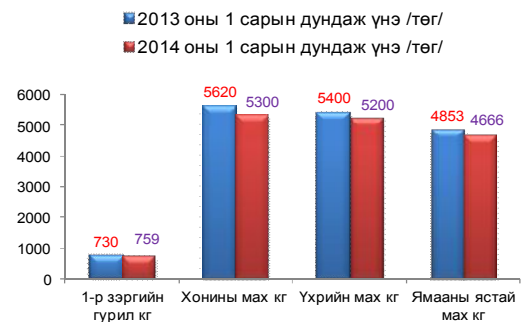
### Аймгийн хэрэглээний үнийн индексийн өөрчлөлт / бүлгээр, хувиар /

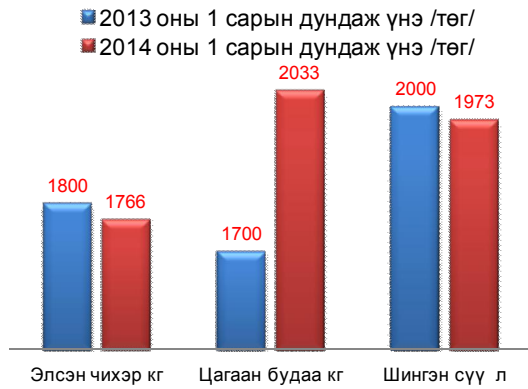


### Гол нэр төрлийн барааны үнэ 7 хоногоор



### Гол нэр төрлийн барааны үнийн зэрэгцүүлэлт

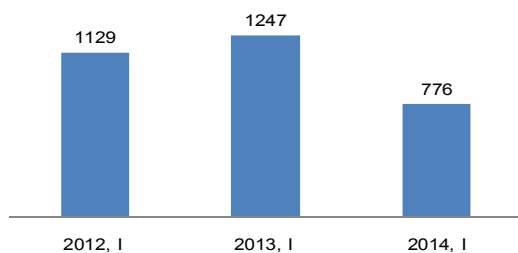




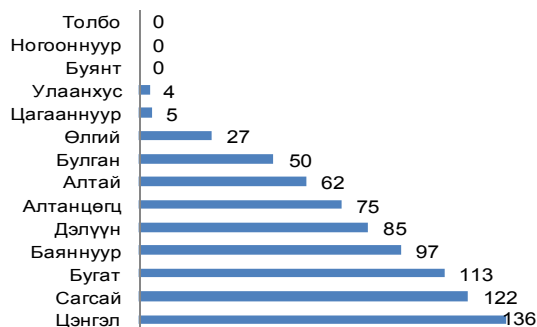
### Хөдөө аж ахуй

2014 оны 1-р сарын байдлаар том малын зүй бус хорогдол 776 толгой болж өмнөх оны мөн үеийнхээс 471 толгой буюу 37.8 хувиар буурсан байна. Том малын зүй бус хорогдлыг малын төрлөөр авч үзвэл тэмээ 6, адуу 81, үхэр 62, хонь 245, ямаа 382 байна. Нийт хорогдлын 49.2 хувийг ямаа, 31.6 хувийг хонь эзэлж байна. Цэнгэл суманд оны эхэнд тоологдсон малын 0.1 хувь буюу 136 толгой, Сагсай суманд 0.1 хувь буюу 122 толгой, Бугат суманд 0.1 хувь буюу 113, Баяннуурд 0.1 хувь буюу 97 толгой мал хорогдсон байна.

### Том малын зүй бус хорогдол, сүүлийн 3 жилээр



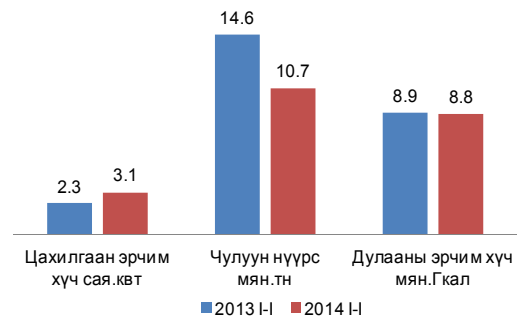
### Зүй бусаар хорогдсон том малын тоо, сумаар, толгойн тоогоор



### Аж үйлдвэр

2014 оны нэгдүгээр сарын байдлаар аж үйлдвэрийн нийт бүтээгдэхүүн үйлдвэрлэлт дамжуулан борлуулсан цахилгааныг оролцуулаад 659.9 сая төгрөг болсон нь өнгөрсөн оны мөн үетэй харьцуулахад 16.2 хувиар буурсан байна.

### Гол нэр төрлийн бүтээгдэхүүн үйлдвэрлэлт /биет хэмжээ/

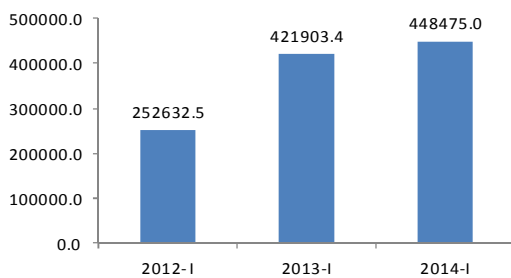


### Төсвийн орлого, зарлага

Нэгдүгээр сарын байдлаар орлогын төлөвлөгөөний биелэлт 98.0 хувиар биелэгдсэн. Төсвийн нийт орлого өмнөх оны мөн үеийнхээс 6.3 хувиар, 2012 оны мөн үеэс 77.3 хувиар нэмэгдсэн байна. Төвлөрсөн төсвийн татварын орлого 29.0 хувиар тасалсаны дотор аж ахуйн нэгжийн орлогын албан татвар 3.9 дахин, онцгой албан татвар 8.5 хувиар давж биелэгдэж, НӨАТ татвар 41.0 хувиар, агаарын бохирдлын төлбөр 68.8 хувиар тасалсан байна. Орон нутгийн төсвийн татварын орлогын гүйцэтгэл 2.4 хувиар давж биелэгдэв. Үүний дотор газрын төлбөр 12,7 дахин, үл хөдлөх хөрөнгө борлуулсаны татвар 63,1 хувиар, үл хөдлөх эд хөрөнгийн албан татвар 27.4 хувиар, улсын тэмдэгтийн хураамж 31.1 хувиар, өөрөө явагч тээврийн хэрэгслийн албан татвар 7.5 хувиар, татварын бус орлого 16.8 хувиар давж биелэгдэж, хүн амын орлогын албан татвар 7.1 хувиар, бууны албан татвар 85.6 хувиар, ойгоос хэрэглээний түлээ мод бэлтгэх хураамж 58.0 хувиар тасалдаж, хог хаягдлын үйлчилгээний хураамж,

ашигт малтмалын нөөц ашигласны төлбөр, ан агнуурын зөвшөөрлийн хураамжаас огт орлого ороогүй байна. Орлогын төлөвлөгөө нэгдүгээр сард дүнгээрээ 98.0 хувиар биелэгдсэн бөгөөд Дэлүүн сум 92,6 хувиар, Булган сум 67.7 хувиар, Ногооннуур, Алтанцөгц, Баяннуур сум 22,9- 9,8 хувиар, Толбо сум, Цагааннуур тосгон 3,5-6,3 хувиар тасалдуулж, Алтай, Бугат, Буянт, Улаанхус, Цэнгэл, Сагсай сум 10.9-86.8 хувиар давуулан биелүүлсэн байна.

### Төсвийн нийт орлого/мян.төг/



### Банк, зээл, хадгаламж

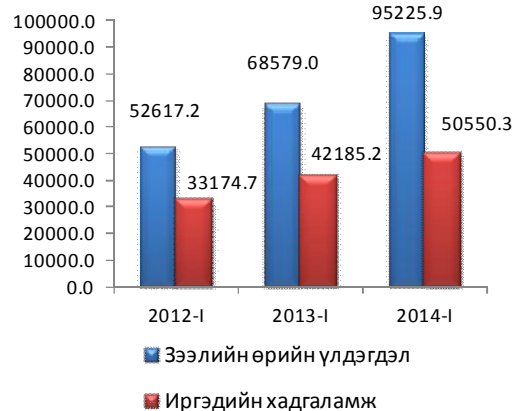
Аймгийн монгол банкны салбарын мэдээгээр арилжааны банкууд он гараад 3515.0 сая төгрөгийн зузаатгал авч 3637.3 сая төгрөг Монгол банкинд шилжүүлсэн байна. Зээлийн өөрийн үлдэгдэл 95225.9 сая төгрөг байгаа нь өмнөх оны мөн үеийнхээс 38.8 хувиар, 2012 оны 1 дүгээр сарынхаас 81.0 хувиар өссөн нь арилжааны банкууд иргэд, аж ахуйн нэгжүүдэд цалингийн, лизингийн, бизнесийн, орон сууц худалдан авах зээлийн төрөл олширч, хүүгийн уян хатан бодлого хэрэгжиж байгаатай холбоотой юм. Хугацаа хэтэрсэн зээл 1713.9 сая төгрөг, чанаргүй зээл 556,4 сая төгрөг болж, зээлийн өрийн үлдэгдэлд чанаргүй зээлийн эзлэх хувь 0.6 пунктээр, хугацаа хэтэрсэн зээлийн эзлэх хувь 1.8 хувьтай байна. Иргэдийн хадгаламжийн үлдэгдэл 50550,3 сая төгрөг болж сүүлийн 3 жилийг зэрэгцүүлэхэд

2012 оныхоос 52,4 хувиар, өмнөх оныхоос 19,8 хувиар нэмэгдсэн байна.

### Зээлийн өрийн үлдэгдэл, чанаргүй болон хугацаа хэтэрсэн зээл сарын эцэст, сая төгрөг

	2012-I	2013-I	2014-I
Зээлийн өрийн үлдэгдэл	52617.2	68579.0	95225.9
Чанаргүй зээл	369.1	422.7	556.5
Хугацаа хэтэрсэн зээл	1484.1	758.1	1713.9
Зээлийн өрийн үлдэгдэлд чанаргүй зээлийн эзлэх хувь	0.7	0.6	0.6
Зээлийн өрийн үлдэгдэлд хугацаа хэтэрсэн зээлийн эзлэх хувь	2.8	1.1	1.8

### Банкны зарим үзүүлэлтүүдийн зэрэгцүүлэлт



Статистикийн хэлтэс

**Үндсэн үзүүлэлтүүд, жил бүрийн эхний 1 дүгээр сарын байдлаар**

Үзүүлэлтүүд	хэмжих нэгж	2012	2013	2014	<u>2014</u> 2013	
Суурин хүн ам, тухайн үеийн*	тоо	89551	89120	91066	102.2	
Төрсөн хүүхдийн тоо	-"	214	212	225	106.1	
1000 хүнд ногдох төрөлт	-"	2.4	2.4	2.5	103.9	
Нас барсан: бүгд	-"	37	44	37	84.1	
1000 хүнд ногдох нас баралт	-"	0.4	0.5	0.4	82.3	
Эхийн эндэгдэл	-"			1		
Нялхсын эндэгдэл	-"	5	9	5	55.6	
Нялхасын нас баралт /1000 амьд төрсөн хүүхдэд/	-"	23.4	42.5	22.2	52.3	
Халдварт өвчнөөр өвчлөгчид	-"	36	76	34	44.7	
Ажилгүй иргэдийн тоо	хүн	1582	833	1226	147.2	
Том малын зүй бус хорогдол	толгой	1129	1247	776	62.2	
Аж үйлдвэрийн бүтээгдэхүүний үйлдвэрлэл	сая.төг	783.1	786.1	659.9	83.9	
Төсвийн нийт орлого ( оны үнээр)	-"	252.6	421.9	448.4	106.3	
Иргэдийн хадгаламж	-"	33174.7	42185.2	50550.3	119.8	
Хэрэглээний үнийн өөрчлөлт	өмнөх сараас	хувь	102.7	100.7	101.6	100.9
	өнгөрсөн оны мөн үеээс	хувь	111.2	112.1	116.1	103.6

\*- зөвхөн хүн амын ердийн хөдөлгөөнийг тусгасан хүн амын тоо

**Том малын зүй бус хорогдол**

Сум	Хорогдсон том мал, бүгд			Хорогдсон хээлтэгч		
	2012-1	2013-1	2014-1	2012-1	2013-1	2014-1
Алтай	59	302	62	14	2	22
Алтанцөгц	53	69	75	15	2	0
Баяннуур	273	154	97	65	1	27
Бугат	104	46	113	10	0	10
Булган	213	408	50	72	0	5
Буянт	55	6	0	0	0	0
Дэлүүн	69	0	85	0	0	29
Ногооннуур	13	8	0	0	0	0
Сагсай	57	0	122	11	0	24
Толбо	12	0	0	2	0	0
Улаанхус	131	35	4	18	0	0
Цэнгэл	28	184	136	5	0	0
Өлгий	31	24	27	0	0	0
Цагааннуур	31	11	5	15	4	0
<b>Дүн</b>	<b>1129</b>	<b>1247</b>	<b>776</b>	<b>227</b>	<b>9</b>	<b>117</b>

Сум	Оны эхний малд хорогдлын эзлэх хувь	Өнгөрсөн оны мөн үетэй харьцуулсан хувь	Оны эхний хээлтэгчид хорогдсон хээлтэгчийн эзлэх хувь
Алтай	0.0	20.5	0.0
Алтанцөгц	0.1	108.7	0.0
Баяннуур	0.1	63.0	0.1
Бугат	0.1	245.7	0.0
Булган	0.1	12.3	0.0
Буянт	0.0	0.0	0.0
Дэлүүн	0.0	0.0	0.0
Ногооннуур	0.0	0.0	0.0
Сагсай	0.1	0.0	0.1
Толбо	0.0	0.0	0.0
Улаанхус	0.0	11.4	0.0
Цэнгэл	0.1	73.9	0.0
Өлгий	0.1	112.5	0.0
Цагааннуур	0.0	45.5	0.0
<b>Дүн</b>	<b>0.0</b>	<b>62.2</b>	<b>0.0</b>

Том малын зүй бус хорогдол, сумаар, таван төрлөөр

Сумын нэр	Хорогдсон том мал бүгд	Үүнээс					Өвчнөөр хорогдсон бүгд	Үүнээс				
		Тэмээ	Адуу	Үхэр	Хонь	Ямаа		Тэмээ	Адуу	Үхэр	Хонь	Ямаа
Алтай	62		15	1	40	6	0					
Алтанцөгц	75	4	5	3	24	39	0					
Баяннуур	97	2	8	17	23	47	31	1	2	9	6	13
Бугат	113		4	5	48	56	17		1	2	5	9
Булган	50		6	11	5	28	0					
Буянт	0						0					
Дэлүүн	85		4	6	25	50	56		3	5	20	28
Ногооннуур	0						0					
Сагсай	122		18	11	40	53	0					
Толбо	0						0					
Улаанхус	4			1		3	3					3
Цэнгэл	136		18	4	30	84	0					
Өлгий	27		3	3	8	13	1			1		
Цагааннуур	5				2	3	0					
<b>Дүн</b>	<b>776</b>	<b>6</b>	<b>81</b>	<b>62</b>	<b>245</b>	<b>382</b>	<b>108</b>	<b>1</b>	<b>6</b>	<b>17</b>	<b>31</b>	<b>53</b>

Сумын нэр	Хорогдсон хээлтэгч бүгд	Үүнээс					Оны эхний хээлтэгчид эзлэх %	Өнгөрсөн он		
		Ингэ	Гүү	Үнээ	Хонь	Ямаа		Өнгөрсөн оны мөн үе	Урьд оноос зөрүү	Оны эхний малд эзлэх хувь
Алтай	22		5		15	2	0.0	302	-240	0.0
Алтанцөгц	0						0.0	69	6	0.1
Баяннуур	27		2	6	8	11	0.1	154	-57	0.1
Бугат	10			2	3	5	0.0	46	67	0.1
Булган	5			1	1	3	0.0	408	-358	0.1
Буянт	0						0.0	6	-6	0.0
Дэлүүн	29		1	1	5	22	0.0	0	85	0.0
Ногооннуур	0						0.0	8	-8	0.0
Сагсай	24		3	2	11	8	0.1	0	122	0.1
Толбо	0						0.0	0	0	0.0
Улаанхус	0						0.0	35	-31	0.0
Цэнгэл	0						0.0	184	-48	0.1
Өлгий	0						0.0	24	3	0.1
Цагааннуур	0						0.0	11	-6	0.0
<b>Дүн</b>	<b>117</b>	<b>0</b>	<b>11</b>	<b>12</b>	<b>43</b>	<b>51</b>	<b>0.0</b>	<b>1247</b>	<b>-471</b>	<b>0.0</b>



**ХАА-н бүтээгдэхүүний үнэ /сараар/**

Бүтээгдэхүүний нэр	Хэмжих нэгж	Үнэ , төгрөг	
		2013 оны 1-р сар	2014 оны 1-р сар
Гүүний сүү	л	3000	3500
Богийн сүү	л	2000	2000
Ямааны цагаан ноолуур	кг	48000	63333.3
Ямааны бор ноолуур	кг	48000	63333.3
Адууны дэл	кг	2500	2000
Адууны сүүл	кг	8000	5500
Адууны шир	ш	43000	33666.7
Үхрийн шир 1.8-2.3 метр	ш	26000	36333.3
Хонины ноостой нэхий	ш	10000	7600
Ямааны ноолууртай арьс	ш	25500	31666.7

**ХАА-н бүтээгдэхүүний үнэ /малын төрлөөр/**

Бүтээгдэхүүний нэр	Хэмжих нэгж	Үнэ , төгрөг	
		2013 оны 1- сар	2014 оны 1- сар
Буур	толгой	931500	1125000
Нас гүйцсэн ат	толгой	921666.7	1125000
Нас гүйцсэн ингэ	толгой	849166.7	1035833.3
Эр шилбэ	толгой	666000	735000
Эм шилбэ	толгой	634000	724000
Эр ботго	толгой	356000	408888.9
Эм ботго	толгой	356500	408888.9
Азрага	толгой	1070833.3	1208333.3
Соёолон үрээ	толгой	996923.1	1042307.7
Соёолон гүү	толгой	899230.8	967692.3
Шүдлэн үрээ	толгой	723076.9	762500
Шүдлэн байдас	толгой	657692.3	729166.7
Эр унага	толгой	334545.5	407272.7
Эм унага	толгой	334545.5	407272.7
Бух	толгой	645000	731818.2
Хязаалан шар	толгой	651538.5	695833.3
Хязаалан дөнж	толгой	582307.7	662500
Шүдлэн эр үхэр	толгой	474166.7	485833.3
Шүдлэн гунж	толгой	423750	465000
Эр тугал	толгой	168333.3	215000
Эм тугал	толгой	168333.3	215000
Хуц	толгой	152727.3	168333.3
Эр хонь	толгой	143461.5	155384.6
Эм хонь	толгой	116923.1	128076.9
Эр төлөг	толгой	102307.7	100000
Эм төлөг	толгой	94615.4	97692.3
Эр хурга	толгой	44500	54583.3
Эм хурга	толгой	44500	54583.3
Ухна	толгой	101363.6	125909.1
Эр ямаа	толгой	92307.7	97692.3
Эм ямаа	толгой	72307.7	72307.7
Эр борлон	толгой	58750	55416.7
Эм борлон	толгой	54166.7	56250
Эр ишиг	толгой	30500	34545.5
Эм ишиг	толгой	30500	34545.5

**Хөдөө аж ахуйн бүтээгдэхүүний үнийн өөрчлөлт,  
сүүлийн 2 жилээр, /мян.төг/**



**Гол нэр төрлийн барааны үнэ 2014 оны 1 дүгээр сар / 7 хоногоор /**

	I	II	III	IV	V	Сарын дундаж үнэ	Өмнөх сарын дундаж үнэтэй харьцуулсан хувь
Гурил, I зэрэг, кг	760	760	760	753	760	759	99.8
Хонины мах, кг	5000	5166	5500	5500	5333	5300	104.6
Үхрийн ястай мах, кг	5000	5000	5500	5500	5000	5200	104.0
Ямааны ястай мах	4500	4500	4666	4833	4833	4666	103.7
Элсэн чихэр, кг	1766	1766	1766	1766	1766	1766	100.0
Цагаан будаа, кг	2033	2033	2033	2033	2033	2033	99.3
Шингэн сүү, л	2000	1866	2000	2000	2000	1973	114.7
Ноолуурын үнэ, 1 кг	68000	68000	65000	65000	65000	66200	97.4
Бензин, АИ-80, 1 литр	1716	1723	1723	1723	1723	1722	100.3
Бензин, АИ-92, 1 литр	1950	1963	1963	1963	1963	1960	100.7
Дизелийн түлш, 1 литр	1950	1963	1963	1963	1963	1960	100.5

**Аж үйлдвэрийн салбарын үйлдвэрлэлт, гол нэр төрөл**

Бүтээгдэхүүний нэрс	хэмжих нэгж	Биет хэмжээгээр					
		2013		2014		2014	2014
		И	І	И	І	2013	2013
Цахилгаан эрчим хүч	мян.квт	2979	2979	3313	3313	111.2	111.2
Чулуун нүүрс	мян.тн	14.6	14.6	10.7	10.7	73.3	73.3
Дулааны эрчим хүч	мян.Гкал	8.9	8.9	8.8	8.8	98.9	98.9
Нарийн боов	тн	5.7	5.7	2.4	2.4	42.1	42.1
Жигнэмэг	тн	0.2	0.2				
Талх	тн	2.1	2.1	0.9	0.9	42.9	42.9
Гоймон	тн	0.3	0.3				
Хөшиг	ш	2	2				
Пальто	ш	2	2	1	1	50	50
Эмэгтэй даашинз	ш			1	1		
Костюм	хос	3	3				
Монгол дээл,тэрлэг	ш			23	23		
Хүүхдийн костюм	хос			2	2		
Хүүхдийн платье	ш			1	1		
Өвлийн малгай	ш			4	4		
Угаасан ноос	тн	12.4	12.4				
Барилгын хаалга, цонх	м2	15.8	15.8	62.7	62.7	396.8	396.8
Хуванцар хүрээтэй хаалга	м2	38	38				
Бетон дэр	ш	12	12	4	4	33.3	33.3
Модон сандал	ш	40	40				
Албан тасалгааны модон ширээ	ш			6	6		
Ширмэн болон төмөр зуух, яндан	ш	5	5				
Түгээсэн цэвэр ус	мян.м3	23.7	23.7	36.1	36.1	152.3	152.3
Сувагжуулалт	мян.м3	26.6	26.6	40.1	40.1	150.8	150.8
Үнийн дүнгээр (мян.төг)							
		2013		2014		2014	2014
		И	І	И	І	2013	2013
Цахилгаан эрчим хүч		87119.8	87119.8	96876.2	96876.2	111.2	111.2
Чулуун нүүрс		345906	345906.4	249250	249250.1	72.1	72.1
Дулааны эрчим хүч		246443	246443	244575	244574.9	99.2	99.2
Нарийн боов		10188.6	10188.6	4444.9	4444.9	43.6	43.6
Жигнэмэг		382.5	382.5				
Талх		1680	1680	2160	2160	128.6	128.6
Гоймон		248.6	248.6				
Хөшиг		120.0	120.0				
Пальто		150.0	150.0	150.0	150.0	100.0	100.0
Эмэгтэй даашинз				300.0	300.0		
Костюм		150.0	150.0				
Монгол дээл,тэрлэг				1080.0	1080.0		
Хүүхдийн костюм				80.0	80.0		
Хүүхдийн платье				120.0	120.0		
Өвлийн малгай				20.0	20.0		
Угаасан ноос		57000.0	57000.0				
Барилгын хаалга, цонх		632.5	632.5	918.0	918.0	145.1	145.1
Хуванцар хүрээтэй хаалга, цонх		1250.0	1250.0				
Бетон дэр		450.0	450.0	150.0	150.0	33.3	33.3
Модон сандал		240.0	240.0				
Албан тасалгааны модон ширээ				540.0	540.0		
Ширмэн болон төмөр зуух, яндан		200.0	200.0				
Түгээсэн цэвэр ус		15656.4	15656.4	27112.4	27112.4	173.2	173.2
Сувагжуулалт		19164.3	19164.3	32150.5	32150.5	167.8	167.8
<b>Нийт дүн</b>		<b>786982.1</b>	<b>786982.1</b>	<b>659927.0</b>	<b>659927.0</b>	<b>83.8</b>	<b>83.8</b>

### Бүртгэлтэй ажилгүй иргэдийн сарын мэдээ

	2012		2013		2014		2013-1 2012-1
	Бүгд	Үүнээс: эмэгтэй	Бүгд	Үүнээс: эмэгтэй	Бүгд	Үүнээс: эмэгтэй	
<b>Өмнөх сарын эцсийн ажилгүй иргэн</b>	1600	692	513	198	1349	675	153.2
Тайлангийн хугацаанд нэмэгдсэн	30	11	365	191	65	31	17.8
Үүнээс: сургууль төгсөөд ажилгүй	14		13		36		276.9
Тайлангийн хугацаанд хасагдсан	48	21	45	8	188	53	417.8
Үүнээс: зуучлагдаж ажилд орсон	48	21	45	8	12		26.7
<b>Тухайн сарын эцэсийн бүртгэлтэй ажилгүй иргэн</b>	1582	682	833	381	1226	653	147.2
Хөдөлмөрийн насны хүн ам	52604	25846	51034	25019	54183	26056	106.2
Хөдөлмөрийн насны 1000 хүнд ноогох ажилгүй иргэн	30	27	10	8	25	26	247.7

### Бүртгэлтэй ажилгүй иргэд, боловсролоор

үзүүлэлтүүд	2012- I	2013- I	2014- I	2014-1 2013-1
Дээд	303	195	434	222.6
Тусгай дунд	98	33	135	409.1
Техник мэргэжлийн	144	64	90	140.6
Бүрэн дунд	720	318	450	141.5
Бүрэн бус дунд	263	188	82	43.6
Бага	54	35	32	91.4
Боловсролгүй			3	
<b>Бүгд</b>	<b>1582</b>	<b>833</b>	<b>1226</b>	<b>147.2</b>

### Бүртгэлтэй ажилгүй иргэд, насны бүлгээр

үзүүлэлтүүд	2012- I	2013- I	2014- I	2014-1 2013-1
15-24	331	115	284.0	247.0
25-34	623	310	538.0	173.5
35-44	378	285	257.0	90.2
45-60+	250	123	147.0	119.5
<b>Бүгд</b>	<b>1582</b>	<b>833</b>	<b>1226</b>	<b>147.2</b>

**БАЯН-ӨЛГИЙ АЙМГИЙН ХЭРЭГЛЭЭНИЙ ҮНИЙН ИНДЕКС** / 2014-01-21-ний өдөр /

Барааны бүлгээр	Харьцуулсан хувь / өсөлт, бууралт /	
	2014-01	2014-01
	2013-01	2013-12
<b>ЕРӨНХИЙ ИНДЕКС</b>	<b>116.1</b>	<b>101.6</b>
<b>01. ХҮНСНИЙ БАРАА, СОГТУУРУУЛАХ БУС УНДАА</b>	<b>112.9</b>	<b>101.5</b>
01.1 ХҮНСНИЙ БАРАА	112.6	101.6
01.1.1 ТАЛХ, ГУРИЛ, БУДАА	112.0	98.8
01.1.2 МАХ, МАХАН БҮТЭЭГДЭХҮҮН	97.7	103.0
01.1.4 СҮҮ, СҮҮН БҮТЭЭГДЭХҮҮН, ӨНДӨГ	110.5	106.6
01.1.5 ТӨРӨЛ БҮРИЙН ӨӨХ, ТОС	107.7	104.8
01.1.6 ЖИМС, ЖИМСГЭНЭ	104.1	99.9
01.1.7 ХҮНСНИЙ НОГОО	163.1	106.5
01.1.8 СААХАР, ЖИМСНИЙ ЧАНАМАЛ, ЗӨГИЙН БАЛ, ЧИХЭР, ШОКОЛАД	118.7	100.7
01.1.9 ХҮНСНИЙ БУСАД БҮТЭЭГДЭХҮҮН	107.7	100.5
01.2 СОГТУУРУУЛАХ БУС УНДАА	115.1	100.9
<b>02. СОГТУУРУУЛАХ УНДАА, ТАМХИ, МАНСУУРУУЛАХ БОДИС</b>	<b>110.6</b>	<b>102.9</b>
02.1 СОГТУУРУУЛАХ УНДАА	109.4	100.7
02.2 ТАМХИ	114.5	110.3
<b>03. ХУВЦАС, БӨС БАРАА, ГУТАЛ</b>	<b>141.2</b>	<b>102.0</b>
03.1 ХУВЦАС, БӨС БАРАА	139.2	103.0
03.1.1 ХӨВӨН, БӨС БАРАА	141.7	100.0
03.1.2 БҮХ ТӨРЛИЙН ХУВЦАС	137.4	102.3
03.1.3 ЖИЖИГ ЭДЛЭЛ, ХЭРЭГСЭЛ	184.0	119.1
03.2 ГУТАЛ	144.0	100.8
<b>04. ОРОН СУУЦ, УС, ЦАХИЛГААН, ХИЙН БОЛОН БУСАД ТҮЛШ</b>	<b>112.7</b>	<b>100.1</b>
04.1 ОРОН СУУЦНЫ БОДИТ ТҮРЭЭС	133.3	100.0
04.2 ОРОН СУУЦНЫ ТЕХНИКИЙН БОЛОН ЗАСВАРЫН ҮЙЛЧИЛГЭЭ	108.2	100.3
04.3 УСАН ХАНГАМЖ БОЛОН ОРОН СУУЦНЫ БУСАД ҮЙЛЧИЛГЭЭ	103.4	100.0
04.4 ЦАХИЛГААН, ХИЙН БОЛОН БУСАД ТҮЛШ	114.4	100.0
<b>05. ГЭР АХУЙН ТАВИЛГА, ГЭР АХУЙН БАРАА</b>	<b>124.5</b>	<b>103.3</b>
05.1 ГЭР АХУЙН ТАВИЛГА, ХЭРЭГСЭЛ, ХИВС БОЛОН ШАЛНЫ БУСАД ДЭВС	124.8	100.0
05.2 ГЭР АХУЙН ОЁМОЛ, НЭХМЭЛ ЭДЛЭЛ	152.5	116.3
05.3 ГЭР АХУЙН ЦАХИЛГААН БАРАА	106.0	102.9
05.4 ГЭР АХУЙН ШИЛЭН ЭДЛЭЛ, САВ СУУЛГА	155.3	108.2
05.5 ГЭР АХУЙ, ЦЭЦЭРЛЭГИЙН ЗОРИУЛАЛТАЙ ХӨДӨЛМӨРИЙН БАГАЖ Х	100.0	96.2
05.6 ГЭР АХУЙН ЦЭВЭРЛЭГЭЭНИЙ БОЛОН БУСАД ЖИЖИГ БАРАА, ГЭРИЙ	116.4	102.7
<b>06. ЭМ, ТАРИА, ЭМНЭЛГИЙН ҮЙЛЧИЛГЭЭ</b>	<b>100.1</b>	<b>99.1</b>
06.1 ЭМ, ТАРИА, ЭМНЭЛГИЙН ХЭРЭГСЭЛ	100.0	98.5
06.2 АМБУЛТОРЫН ҮЙЛЧИЛГЭЭ	102.1	100.0
06.3 ЭМНЭЛЭГТ ХЭВТЭЖ ҮЗҮҮЛСЭН ҮЙЛЧИЛГЭЭ	100.0	100.0
<b>07. ТЭЭВЭР</b>	<b>107.0</b>	<b>103.0</b>
07.1 ТЭЭВРИЙН ХЭРЭГСЛИЙН ХУДАЛДАН АВАЛТ	112.2	107.6
07.2 ХУВИЙН ТЭЭВРИЙН ХЭРЭГСЛИЙН ЗАСВАР, ҮЙЛЧИЛГЭЭ	106.1	101.2
07.3 ТЭЭВРИЙН ҮЙЛЧИЛГЭЭ	101.8	100.0
<b>08. ХОЛБООНЫ ХЭРЭГСЭЛ, ШУУДАНГИЙН ҮЙЛЧИЛГЭЭ</b>	<b>100.4</b>	<b>100.0</b>
<b>09. АМРАЛТ, ЧӨЛӨӨТ ЦАГ, СОЁЛЫН БАРАА, ҮЙЛЧИЛГЭЭ</b>	<b>103.0</b>	<b>100.0</b>
09.1 ДУУ, ДҮРС, ГЭРЭЛ ЗУРАГ, МЭДЭЭЛЛИЙГ БОЛОВСРУУЛАХ ТОНОГ ТӨ	100.7	100.0
09.2 ЧӨЛӨӨТ ЦАГ, СОЁЛЫН ҮЙЛЧИЛГЭЭ	114.4	100.0
09.3 НОМ, СОНИН, БИЧГИЙН ХЭРЭГСЭЛ	94.8	100.0
<b>10. БОЛОВСРОЛЫН ҮЙЛЧИЛГЭЭ</b>	<b>100.0</b>	<b>100.0</b>
<b>11. ЗОЧИД БУУДАЛ, НИЙТИЙН ХООЛ, ДОТУУР БАЙРНЫ ҮЙЛЧИЛГЭЭ</b>	<b>120.1</b>	<b>100.0</b>
11.1 НИЙТИЙН ХООЛНЫ ҮЙЛЧИЛГЭЭ	120.5	100.0
11.2 ЗОЧИД БУУДАЛ ДОТУУР БАЙРНЫ ҮЙЛЧИЛГЭЭ	120.0	100.0
<b>12. БУСАД БАРАА, ҮЙЛЧИЛГЭЭ</b>	<b>119.7</b>	<b>99.9</b>
12.1 ХУВЬ ХҮНД ХАНДСАН ҮЙЛЧИЛГЭЭ	120.6	99.9
12.2 ХУВЬ ХҮНИЙ ЭД ЗҮЙЛ, ХЭРЭГЛЭЛ	117.8	100.1
12.3 САНХҮҮГИЙН ҮЙЛЧИЛГЭЭ	100.0	100.0

### Аймгийн хэмжээнд гарсан гэмт хэргийн тоо, төрлөөр

	2012	2013	2014	2014-I 2013-I
Гарсан гэмт хэргийн тоо	42	36	29	80.6
Хэргийн илэрүүлэлтийн хувь	18.9	16.7	25.0	149.7
Эзэнгүй гэмт хэрэг	9	5	6	120.0
Хүнийг санаатай алах				
Бусдыг амиа хорлоход хүргэх	2	1		
Бусдын бие махбодод болгоомжгүй гэмтэл	18	19	13	68.4
Хүчингийн хэрэг	3			
Бусдын эд хөрөнгийг хулгайлах	15	8	11	137.5
Өмчийн хулгай	5	2		
Малын хулгай	7	4		
Булаах		1		
Бусдын эд хөрөнгийг дээрэмдэх				
Бусдын эд хөрөнгийг залилан мэхэлж авах				
Танхайрах				
Тээврийн хэрэгсэлтэй холбоотой гэмт хэрэг	1			
Албан тушаалын гэмт хэрэг				
Бусад	3	7	5	71.4
согтуугаар үйлдсэн хэрэг	15	11	7	63.6
Хүүхэд оролцсон гэмт хэрэг		1		
Бүлэглэн үйлдсэн гэмт хэрэг		6	4	66.7
Эмэгтэй оролцсон гэмт хэрэг		2	1	50.0
эрүүлжүүлэгдсэн	84	146	80	54.8
Хөнгөн хэрэг	28	24	18	75.0
Хүндэвтэр хэрэг	13	12	10	83.3
Хүнд хэрэг	1		1	
Онц хүнд хэрэг				
Нийт учирсан хохирол, сая төгрөг	8.3	2.9	9.7	334.5
Нөхөн төлүүлсэн хохирол, сая төгрөг	4.4	1.5	8.5	566.7
Нөхөн төлөлтийн хувь	53.0	51.7	87.6	169.4

### Гэмт хэргийн тоо, сумаар

1 дүгээр сарын байдлаар

Сум	Гарсан гэмт хэрэг бүгд	Хүнийг санаатай алах	Бусдын бие махбодод болгоомжгүй гэмтэл учруулах	Бусдыг амиа хорлоход хүргэх	Хүчингийн хэрэг	Өмчийн хулгай	Үүнээс	
							иргэний өмчийн хулгай	малын хулгай
Алтай	1					1		1
Алтанцөгц	0							
Баяннуур	1					1		
Бугат	3		1			1		1
Булган	0							
Буянт	0							
Дэлүүн	1					1		2
Ногооннуур	4		1			1	1	
Сагсай	0							
Толбо	3		1			1		1
Улаанхус	3		3					
Цэнгэл	2		2					
Өлгий	11		5			5	4	
<b>Дүн</b>	<b>29</b>	<b>0</b>	<b>13</b>	<b>0</b>	<b>0</b>	<b>11</b>	<b>5</b>	<b>5</b>

Сум	Булаалт	Дээрэмдэх	Залилан мэхлэх	Тээврийн хэрэгсэлтэй холбоотой гэмт хэрэг	Танхайрах	Бусад	Эзэнгүй	Эрүүлжүүлэгдсэн
Алтанцөгц								
Баяннуур								
Бугат						1		
Булган								
Буянт								
Дэлүүн								
Ногооннуур						2		
Сагсай								
Толбо						1		
Улаанхус								
Цэнгэл								
Өлгий						1	6	80
<b>Дүн</b>	<b>0</b>	<b>0</b>	<b>0</b>	<b>0</b>	<b>0</b>	<b>5</b>	<b>6</b>	<b>80</b>

## Сумуудын орлогын төлөвлөгөөний биелэлт

ТБӨО орсон дүн, мян төгрөгөөр

Сумын нэр	1 дүгээр сар			Орон нутгийн орлогын гүйцэтгэл I сар
	Төлөв- лөгөө	Гүйцэт- гэл	Биелэл- тийн хувь	
Алтай	6975.2	8056.3	115.5	8056.3
Алтанцөгц	6411.2	5402.0	84.3	5402.0
Баяннуур	7939.1	7162.5	90.2	7162.5
Бугат	4599.5	8592.5	186.8	8592.5
Булган	9249.5	2989.6	32.3	2989.6
Буянт	5632.8	7081.7	125.7	7081.7
Дэлүүн	11649.7	859.7	7.4	859.7
Ногооннуур	7461.0	5748.8	77.1	5748.8
Сагсай	6867.1	8709.5	126.8	8709.5
Толбо	7899.0	7626.0	96.5	7626.0
Улаанхус	13629.3	16352.9	120.0	16352.9
Цэнгэл	12853.5	14254.1	110.9	14254.1
Цаганнуур	11210.6	10501.2	93.7	10501.2
Өлгий	12976.2	22307.1	171.9	22307.1
Татварын хэлтэс	332409.7	322831.1	97.1	322831.1
<b>Дүн</b>	<b>457763.4</b>	<b>448475.0</b>	<b>98.0</b>	<b>448475.0</b>
	2012-I	2013-I	2014-I	2014-I 2013-I
Алтай	606.9	6000.0	8056.3	134.3
Алтанцөгц	2119.4	3445.8	5402.0	156.8
Баяннуур	4500.0	6846.3	7162.5	104.6
Бугат	3343.0	3953.2	8592.5	217.4
Булган	825.1	10048.0	2989.6	29.8
Буянт	2880.5	6135.9	7081.7	115.4
Дэлүүн	7637.6	12237.0	859.7	7.0
Ногооннуур	6000.0	6095.7	5748.8	94.3
Сагсай	4732.5	6176.6	8709.5	141.0
Толбо	1437.3	4712.0	7626.0	161.8
Улаанхус	8864.0	12942.8	16352.9	126.3
Цэнгэл	7001.1	10085.0	14254.1	141.3
Цаганнуур	1548.2	8002.9	10501.2	131.2
Өлгий	5844.7	5246.5	22307.1	425.2
Татварын хэлтэс	195292.2	319975.7	322831.1	100.9
<b>Дүн</b>	<b>252632.5</b>	<b>421903.4</b>	<b>448475.0</b>	<b>106.3</b>



**Татварын орлогын нэр төрлийн төлөвлөгөөний биелэлт, мян төгрөг**

Орлогын нэр төрлүүд		2012- I	2013- I төлөвлөгөө	2013- I Гүйцэтгэл	Хувь	2013- I 2012- I
Төвлөрсөн төсвийн	<b>Төвлөрсөн төсвийн орлогын дүн</b>	<b>81959.1</b>	<b>110440.8</b>	<b>89485.5</b>	<b>81.0</b>	<b>109.2</b>
	ААН-ийн орлого	22554.1	7199.4	28228.7	392.1	125.2
	Онцгой албан татвар	3425.0	921.3	1000.0	108.5	29.2
	НӨАТ-ын	55949.1	101745.1	60077.6	59.0	107.4
	Агаарын бохирдлын төлбөр	30.9	575.0	179.2	31.2	579.9
Орон нутгийн орлогын нэр төрлийн төлөвлөгөөний биелэлт	<b>Хүн амын орлого</b>	<b>284338.7</b>	<b>300589.6</b>	<b>279347.6</b>	<b>92.9</b>	<b>98.2</b>
	-Цалингийн суутгал	249322.7	278684.0	272783.6	97.9	109.4
	-Патент ба жишгээр ногдуулсан	840.2	6209.5	2035.3	32.8	242.2
	- Суутгагчийн хувь хүнд олгосон	34175.8	15696.1	4528.7	28.9	13.3
	Бууны албан татвар	32.0	403.2	58.0	14.4	181.3
	ҮХХөрөнгө борлуулсны	3900.0	3570.4	5824.6	163.1	149.3
	Үл хөдлөх хөрөнгийн албан татвар	6595.7	6720.0	8559.7	127.4	129.8
	Авто тээврийн албан татвар	1563.1	1950.0	2095.3	107.5	134.0
	Улсын тэмдэгтийн хураамж	12929.7	15429.0	20229.9	131.1	156.5
	Хог хаягдлын үйлчилгээний хураамж		290.5			
	Ус,рашаан ашигласны төлбөр					
	АМ-аас бусад байгалийн баялаг ашиглахад олгох зөвшөөрөл					
	Түгээмэл тархацтай ашигт малтмал ашигласны төлбөр	50.0		285.2		570.4
	Бусад татвар					
	Агнуурын нөөц ашигласны төлбөр, зөвшөөрлийн хураамж					
	Газрын төлбөр	1304.8	1549.4	19823.7	1279.4	1519.3
	Ойгоос түлээ мод ашигласны төлбөр	1895.7	1141.5	479.8	42.0	25.3
	<b>Татварын бус</b>	<b>27334.6</b>	<b>19086.1</b>	<b>22285.7</b>	<b>116.8</b>	<b>81.5</b>
	-Хүү торгуулийн орлого	22488.0	5545.2	15440.0	278.4	68.7
	-төрийн өмчийн ногдол ашиг					
-Бусад нэр заагаагүй орлого	4846.6	13540.9	6845.7	50.6	141.2	
<b>Орон нутгийн орлогын дүн</b>	<b>339944.3</b>	<b>350729.7</b>	<b>358989.5</b>	<b>102.4</b>	<b>105.6</b>	
<b>Аймгийн төсвийн нийт орлого</b>	<b>421903.4</b>	<b>461170.5</b>	<b>448475.0</b>	<b>97.2</b>	<b>106.3</b>	

**ЭРҮҮЛ МЭНДИЙН САЛБАРЫН ЗАРИМ ҮЗҮҮЛЭЛТҮҮД**

Сум, салбарын нэр	0-1 насны хүүхдийн эндэгдэл			1-5 насны хүүхдийн эндэгдэл			Эхийн эндэгдэл		
	2013 - I	2014 - I	$\frac{2014 - I}{2013 - I}$	2013 - I	2014 - I	$\frac{2014 - I}{2013 - I}$	2013 - I	2014 - I	$\frac{2014 - I}{2013 - I}$
	Алтай								
Алтанцөгц									
Баяннуур									
Бугат		1							
Булган									
Буянт									
Дэлүүн									
Ногооннуур	2								
Сагсай									
Толбо		1							
Улаанхус	1								
Цэнгэл	2			2					
Өлгий	4	3	75.0		3			1	
Цагааннуур									
Хотгор									
<b>Дүн</b>	<b>9</b>	<b>5</b>	<b>55.6</b>	<b>2</b>	<b>3</b>	<b>150.0</b>		<b>1</b>	

Сум, салбарын нэр	Халдварт өвчин			Амбулаторын үзлэг	Үүнээс урьдчилан сэргийлэх үзлэг	Ор хоног	Эмнэлэгт хэвтэн эмчлүүлсэн хүний тоо
	2013 - I	2014 - I	$\frac{2014 - I}{2013 - I}$				
Алтай	3	3	100.0	860	189	600	94
Алтанцөгц				1120	310	445	64
Баяннуур	6			826	86	930	120
Бугат				376	104	303	41
Булган				1037	139	534	82
Буянт	1	2	2 дах	112	31	252	40
Дэлүүн	5			1993	486	745	83
Ногооннуур	9			833	28	597	86
Сагсай	7			840	376	562	75
Толбо				864	216	507	64
Улаанхус		2		1189	106	1367	176
Цэнгэл	4	1	25.0	909	211	953	127
Өлгий	41	26	63.4	9003	2586	7698	1185
Цагааннуур				401	102	145	20
Хотгор				296	118	150	24
Сансар				720		1100	110
Фатиха				456		1008	101
Шарапат				725		531	60
Нурлы				800		960	145
Бейсшипа				37		344	34
Нур-Алтай				110		177	23
Өрхийн эмнэлгүүд				9897	2370		
<b>Дүн</b>	<b>76</b>	<b>34</b>	<b>44.7</b>	<b>33404</b>	<b>7458</b>	<b>19908</b>	<b>2754</b>

### Эрүүл мэндийн салбарын үндсэн үзүүлэлтүүд

Үзүүлэлтүүд	Хэмжих нэгж	2013-I сар	2014-I сар	Урьд оноос зөрүү	2014 -I 2013 -I
Төрсөн эх	тоо	215	227	12	105.6
Амьд төрсөн хүүхэд	тоо	212	225	13	106.1
Эхийн эндэгдэл	тоо		1	1	
0-1 насны хүүхдийн эндэгдэл	тоо 1000 амьд төрөлтөд	9 42	5 22	-4	55.6 52.3
1-5 насны хүүхдийн эндэгдэл	тоо 1000 амьд хүүхдэд	2 0.2	3 0.3	1	150.0 147.5
Нас баралт	тоо 1000 хүнд	44 0.5	37 0.4	-7	84.1 82.3
Халдварт өвчин	тоо 10000 хүнд	76 8.5	34 3.7	-42 -4.8	44.7 43.8
-цусан суулга	тоо				
-хоолны хордлого	тоо				
-гепатит	тоо	3	2	-1	66.7
-мэнэн	тоо				
-бруцеллёз	тоо				
-сүрье	тоо	3	4	1	133.3
-заг хүйтэн	тоо	27	22	-5	81.5
-тэмбүү	тоо	4	2	-2	50.0
-трихомоноз	тоо	2		-2	
-гахайн хавдар	тоо	37		-37	
-нярайн үжил	тоо			2	
-H1N1	тоо		4	4	

**Банк зээл, хадгаламжийн мэдээ**

Банкны нэр	Өнгөрсөн оны гүйцэтгэл, сая төгрөг		2014-I Бүгд /сая. төг/	Үүнээс		
	2012-I	2013-I		ХААН банк	Төрийн банк	Хас банк
Банкны зузаатгалаар авсан	1650.0	3065.0	3515.0		2950.0	
Кассын орлого	24855.2	44476.0	54719.5	16480.3	22033.6	3340.0
Монгол банкинд тушаасан	3291.6	5147.9	3637.3	988.1	33.8	793.8
Кассын зарлага	23217.6	42879.3	53748.9	14723.2	24918.1	2598.7
Зээлийн өрийн үлдэгдэл	52617.2	68579.0	95225.9	43652.1	23764.4	12570.8
Үүнээс: хугацаа хэтэрсэн зээл	1484.1	758.1	1713.9	1372.1	68.90	189.10
Иргэдийн хадгаламж	33174.7	42185.2	50550.3	20068.8	14715.5	6459.9

Банкны нэр	Үүнээс			Өнгөрсөн онтой харьцуулсан хувь	
	Капитрон банк	Голомт банк	Капитал банк	2013-I 2011-I	2013-I 2012-I
Банкны зузаатгалаар авсан	380.0	50.0	135.0	213.0	114.7
Кассын орлого	2330.4	9546.2	989.0	220.2	123.0
Монгол банкинд тушаасан	9.3	1744.7	67.6	110.5	70.7
Кассын зарлага	2647.4	7697.9	1163.6	231.5	125.3
Зээлийн өрийн үлдэгдэл	3417.7	8701.1	3119.8	181.0	138.9
Үүнээс: хугацаа хэтэрсэн зээл	1.7	1.9	80.2	115.5	226.1
Иргэдийн хадгаламж	1328.1	7500.4	477.6	152.4	119.8

Статистикийн хэлтэс