



Аймгийн Статистикийн хэлтсийн мэдээлэл БАЯН-ӨЛГИЙ АЙМГИЙН НИЙГЭМ, ЭДИЙН ЗАСГИЙН БАЙДАЛ 2014/7

Нийгмийн үзүүлэлтүүд



Эрүүл мэнд

Эхний 7 сарын байдлаар 1658 эх амаржиж, амьд төрөлт 1656 болж, өнгөрсөн оны мөн үеийнхээс 92 хүүхэд буюу 5.9 хувиар нэмэгдсэн байна. Нялхсын эндэгдэл 46 болж, өмнөх оны мөн үеийнхээс 23 хүүхэд буюу 2 дахин өсчээ. 1000 амьд төрөлтөд ногдох нялхсын эндэгдэл эхний 28 болж, өмнөх оны мөн үеийнхээс 13 хүүхдээр нэмэгдсэн байна. Жирэмслэлт болон төрөлтийн улмаас 1 эх эндсэн байна. Амбулаториор 225.8 мянган хүнд үзлэг хийгдэж, 17104 хүн хэвтэн эмчлэгдсэн байна. Эхний 7 сарын байдлаар халдварт өвчнөөр 193 хүн өвчилж, өмнөх оны мөн үетэй харьцуулахад 47.3 хувиар буурсан байна. Халдварт өвчнөөр өвчлөгчидийн 54.4 хувийг заг хүйтэн, 13.0 хувийг сүрье, 8.8 хувийг гепатит, 11.4 хувийг тэмбүү, 2.1 хувийг H1N1 өвчин, 4.1 хувийг цусан суулга, 2.6 хувийг трихомоноз, 3.1 хувийг салхин цэцэгээр өвчлөгчид тус тус эзлэж байна. Хувийн эмнэлгүүд 2014 оны эхний 7 сард 13843 хүнд 188.2 сая төгрөгийн төлбөртэй үйлчилгээ үзүүлсэн байна.

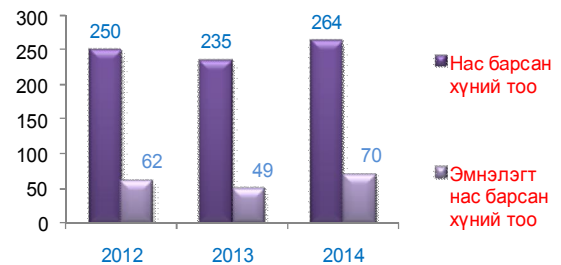
Эндсэн хүүхдийн тоо, жил бүрийн эхний 7 сарын байдлаар



Амаржсан эх, амьд төрсөн хүүхдийн тоо, жил бүрийн эхний 7 сарын байдлаар



Нас барсан хүний тоо, жил бүрийн эхний 7 сарын байдлаар



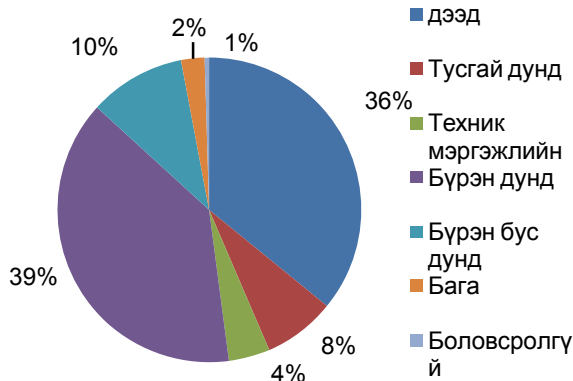
Бүртгэлтэй ажилгүйчүүд

Сумдын засаг даргын тамгын газар болон аймгийн хөдөлмөрийн хэлтэст бүртгэлтэй ажилгүйчүүдийн тоо 1551 болж өнгөрсөн оны мөн үеэс 426 хүнээр буюу 37.9 хувиар нэмэгдсэн байна. Нийт ажилгүйчүүдийн 51.6 хувийг эмэгтэйчүүд эзэлж байна. Ажилгүй иргэний 61.9 хувийг 15-34 насны залуучууд, үүний 35.9 хувийг дээд боловсролтой залуучууд эзэлж байна.

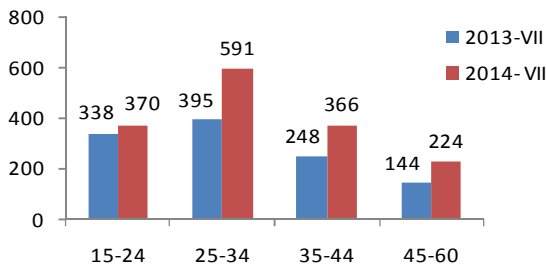
Бүртгэлтэй ажилгүй иргэд, хувиар, 7 дугаар сарын байдлаар

Оны эхнээс 1021 ажлын байр бий болсоны 20.4 хувь нь барилгын салбарт, 9.2 хувь нь хөдөө аж ахуйн салбарт, 12.4 хувь нь уул уурхайн олборлох үйлдвэрийн салбарт, 28.1

хувь нь боловсруулах үйлдвэрийн салбарт, 6.6 хувь нь боловсролын салбарт, 3.7 хувь нь худалдаа үйлчилгээний газарт, 3.0 хувь нь эрүүл мэндийн салбарт бий болсон байна.



Бүртгэлтэй ажилгүй иргэд, насны бүлгээр



Гэмт хэрэг

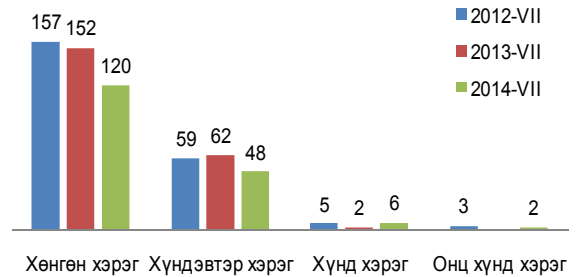
Цагдаагийн газрын мэдээгээр оны эхнээс 176 хэрэг бүртгэгдсэн нь өмнөх оны мөн үеийнхээс 18.5 хувиар бага байна. Нийт гэмт хэргийн 52.3 хувийг бусдын бие махбодод гэмтэл учруулсан гэмт хэрэг, 18.2 хувийг хулгай, 8.5 хувийг эзэнгүй хэрэг, 14.2 хувийг бусад гэмт хэрэг, 26.1 хувийг согтуугаар үйлдсэн хэрэг эзэлж байна. Оны эхнээс 607 хүн эрүүлжүүлэгдсэн нь өмнөх оны мөн үеэс 19.9 хувиар буурсан байна. Гэмт хэргийн улмаас 75.7 сая төгрөгийн хохирол учруулсаны 93.1 хувийг барагдуулсан байна.

Нийт үйлдэгдсэн гэмт хэргийн 67.2 хувийг хөнгөн, 27.3 хувийг хүндэвтэр, 3.4 хувийг хүнд, 1.1 хувийг онц хүнд

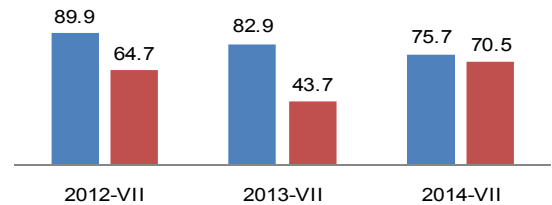
хэрэг эзлэж байна.

Хүүхэд оролцсон гэмт хэрэг 7, бүлэглэн үйлдсэн гэмт 13 гарсан нь өнгөрсөн оны түвшинд байгаа ба согтуугаар үйлдсэн гэмт хэрэг 30.3 хувиар, эмэгтэй хүн оролцсон хэрэг 37.5 хувиар буурсан байна.

Гэмт хэрэг, төрлөөр

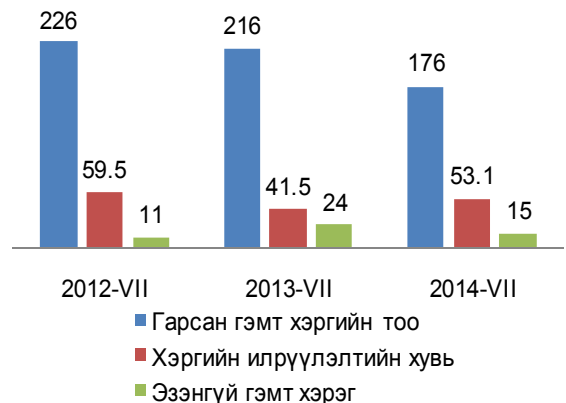


Гэмт хэргийн улмаас учирсан хохирол, сая төг



■ Нийт учирсан хохирол
■ Нөхөн төлүүлсэн хохирол

Гэмт хэргийн зэрэгцүүлэлт



Макро эдийн засгийн үзүүлэлтүүд



Үнэ

Хэрэглээний бараа үйлчилгээний ерөнхий индекс 7 дугаар сарын байдлаар өнгөрсөн оны мөн үетэй харьцуулахад 20.0 хувиар, өнгөрсөн оны 12 дугаар сартай

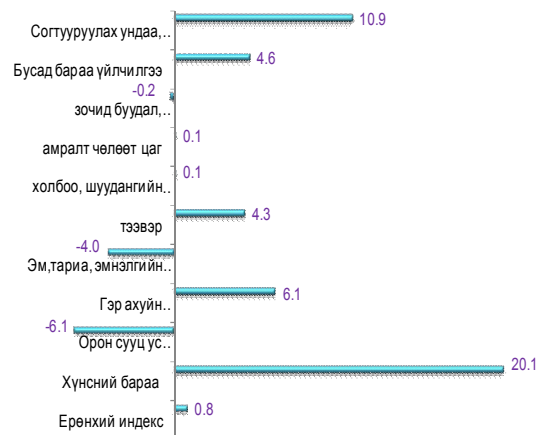
харьцуулахад 8.0 хувиар, өмнөх сартай харьцуулахад 0.1 хувиар тус тус өссөний дотор барааны бүлгээр авч үзвэл өнгөрсөн сараас хүнсний бараа 0.5 хувь үүний дотор согтууруулах бус ундаа 9.4 хувиар, согтууруулах ундаа 0.8 хувиар, орон сууц, ус, цахилгаан, хийн болон бусад түлш 0.5 хувиар, үүний дотор цахилгааны үнэ 4.9 хувиар, гэр ахуйн бараа 1.5 хувиар, бусад бараа, үйлчилгээ 0.5 хувиар нэмэгдэж, бөс бараа 1.5 хувиар, эм, тариа, эмнэлгийн үйлчилгээ 5.9 хувиар, шуудан холбооны үйлчилгээ 0.2 хувиар, зочид буудал нийтийн хоолны үйлчилгээ 0.9 хувиар, буурсан байна. Өмнөх оны мөн үеийнхээс хүнсний бараа, согтууруулах бус ундааны бүлгийн дүн 27.0, согтууруулах ундаа, тамхи, мансууруулах, бодис бүлгийн дүнгээр 18.5, хувцас, бөс бараа, гуталын бүлгийн дүн 39.5, орон сууц, ус, цахилгаан, хийн болон бусад түлшнийх 4.6, гэр ахуйн тавилга, гэр ахуйн барааны бүлгийн дүн 22.7, тээвэр 12.2, холбооны хэргэсэл, шуудангийн үйлчилгээний бүлгийн дүн 0.5, амралт, чөлөөт цаг, соёлын бараа, үйлчилгээнийх 0.9, бусад бараа үйлчилгээний бүлгийн дүн 22.2 хувиар тус тус нэмэгдэж, эм, тариа, эмнэлгийн үйлчилгээнийх 3.3, зочид буудал, нийтийн хоол, дотуур байрны үйлчилгээнийх 0.4 хувиар буурсан үзүүлэлт гарлаа. Үнийн өөрчлөлтийг 7 хоног бүр цуглуулж судалдаг 12 нэр төрлийн өргөн хэрэглээний бараа, бүтээгдхүүний үнэ 7 дугаар сард дунджаар 1-р зэргийн гурил кг 960, хонины мах 6220, үхрийн ястай мах 6133, ямааны ястай мах 5470, элсэн чихэр 1786, цагаан будаа 2200, ноолуур 62800, шингэн сүү литр 1120, АИ-80 бензин литр 1723, АИ-92 бензин 1950, дизель түлш 1950 төгрөгийн үнэтэй байлаа. Өмнөх сарын дундаж үнээс үхрийн ястай махны үнэ 1.2, элсэн чихэр 1.1, цагаан будааны үнэ 5.6 хувиар, шингэн сүү 6.7, ноолуурын үнэ 7.0

хувиар хувиар өсч, хонины махны үнэ 2.9, ямааны ястай мах 6.9 хувиар тус тус буурсан байна.

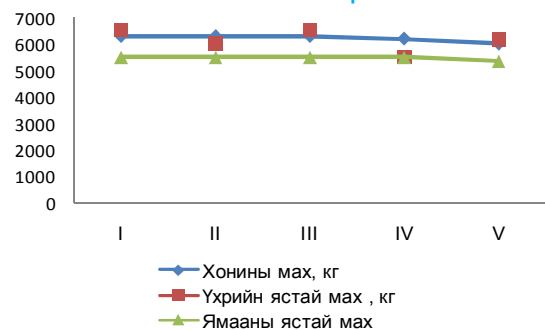
Өмнөх оны мөн үеийнхээс 1 кг гурилын үнэ 37.3, элсэн чихэрийн үнэ 4.2, цагаан будааны үнэ 22.7, шингэн сүүний үнэ 7.7, ноолуурын үнэ 6.4 хувиар, АИ-80 бензиний үнэ 18.8, АИ-92 бензиний үнэ 5.4, дизель түлшний үнэ 8.3 хувиар тус тус өсч, хонины махны үнэ 5.4, үхрийн ястай махны үнэ 4.9, ямааны ястай махны үнэ 8.9 хувиар тус тус буурсан байна.

Аймгийн хэрэглээний үнийн индексийн өөрчлөлт, жилийн эцэст харьцуулсанаар

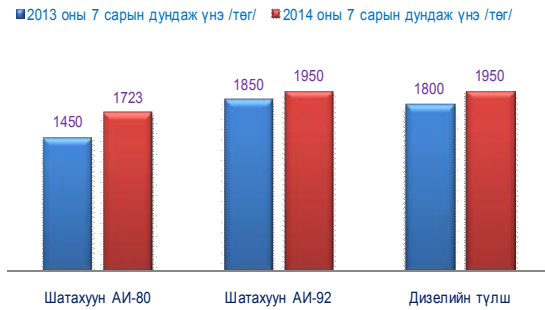
/ бүлгээр, хувиар /



Гол нэр төрлийн барааны үнэ 7 хоногоор



Гол нэр төрлийн барааны үнийн зэрэгцүүлэлт



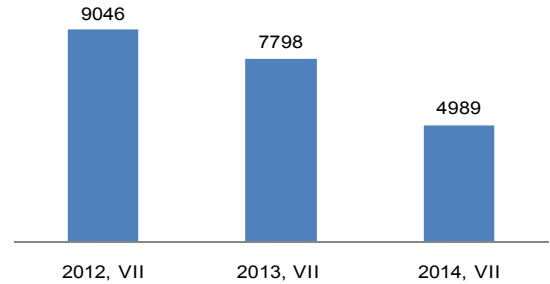
Хөдөө аж ахуй

2014 оны эхний 7 сарын байдлаар том малын зүй бус хорогдол 4989 толгой болж өмнөх оны мөн үеийнхээс 2809 толгой буюу 36.1 хувиар буурсан байна. Том малын зүй бус хорогдлыг малын төрлөөр авч үзвэл тэмээ 27, адуу 400, үхэр 566, хонь 1613, ямаа 2383 байна. Нийт хорогдлын 47.8 хувийг ямаа, 32.3 хувийг хонь эзэлж байна. Сагсай суманд оны эхэнд тоологдсон малын 0.7 хувь буюу 768 толгой, Булган суманд 0.8 хувь буюу 736 толгой, Цэнгэл суманд 0.3 хувь буюу 645, Дэлүүнд 0.3 хувь буюу 565 толгой мал хорогдсон байна.

Оны эхний хээлтэгч малын 97.7 хувь нь төллөж төл бойжилт 98.4 хувьтай

байна. Эм хонины 98.7 хувь, эм ямааны 98 хувь, ингэний 51.2 хувь, үнээний 93.4 хувь, гүүний 88.6 хувь нь төллөжээ. Төллөсөн хээлтэгчийн 8.5 хувийг бод мал, 91.5 хувийг бог мал эзэлнэ. 658861 толгой төл бойжиж байгаа нь өмнөх оны мөн үеийнхээс 55238 толгой буюу 9.1 хувиар их байна.

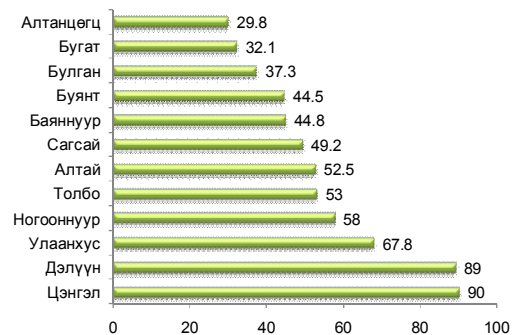
Том малын зүй бус хорогдол, сүүлийн 3 жилээр



Зүй бусаар хорогдсон том малын тоо, сумаар, толгойн тоогоор



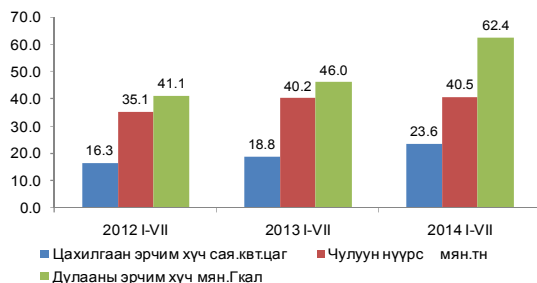
Бойжсон төл, сумаар, 2014 оны эхний 7 сард, мян.толгой



Аж үйлдвэр

2014 оны эхний 7 сарын байдлаар аж үйлдвэрийн нийт бүтээгдэхүүн үйлдвэрлэлт дамжуулан борлуулсан цахилгааныг оролцуулаад 6432.6 сая төгрөг болсон нь өнгөрсөн оны мөн үетэй харьцуулахад 77.7 хувиар, 6137.5 сая төгрөгний борлуулалт хийсэн нь 66.2 хувиар тус тус өссөн байна. Үйлдвэрлэлтийн энэхүү өсөлтөнд Цэнгэл сумын нутаг дэвсгэрт олборлож байгаа гянт болдын хэмжээ нөлөөлж байна. Цахилгаан эрчим хүчний хэрэглээ 4.8 сая.квт-аар, тоосго болон блокны үйлдвэрлэл 74.3 хувиар, түгээсэн цэвэр ус 37.2 хувиар, сувагжуулалт 31.3 хувиар тус тус биет хэмжээгээр өссөн байна.

Гол нэр төрлийн бүтээгдэхүүн
үйлдвэрлэлт /биет хэмжээ/



Төсвийн орлого, зарлага

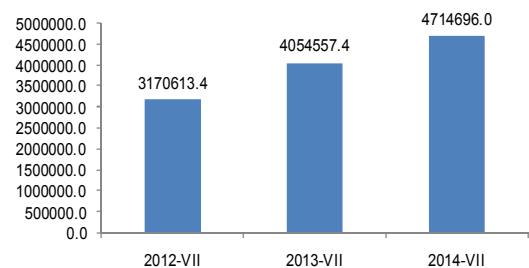
Эхний 7 сарын байдлаар төсвийн орлогын төлөвлөгөө 133.5 хувиар биелэгдсэн. Төсвийн нийт орлого өмнөх оны мөн үеийнхээс 16.3 хувиар, 2012 оны мөн үеэс 48.7 хувиар нэмэгдсэн байна.

Төвлөрсөн төсвийн татварын орлого 8.7 хувиар давж биелэгдсэний дотор аж ахуйн нэгжийн орлогын албан татвар 3.3 дахин, онцгой албан татвар 2.3 дахин давж биелэгдэж, агаарын бохирдлын төлбөр 1.8 хувиар НӨАТ татвар 20.2 хувиар тасалсан байна.

Орон нутгийн төсвийн татварын орлогын гүйцэтгэл 15.1 хувиар давж биелэгдэв. Үүний дотор газрын

төлбөр 2.2 дахин, үл хөдлөх хөрөнгө борлуулсаны татвар 50.3 хувиар, үл хөдлөх эд хөрөнгийн албан татвар 74.6 хувиар, улсын тэмдэгтийн хураамж 63.8 хувиар, ус рашаан ашигласны төлбөр 2.3 дахин, түгээмэл тархацтай ашигт малтмал ашигласны төлбөр 10.4 хувиар, хүн амын орлогын албан татвар 11.9 хувиар, өөрөө явагч тээврийн хэрэгслийн албан татвар 40.0 хувиар давж биелэгдэж, ойгоос хэрэглээний түлээ мод бэлтгэх хураамж 36.9 хувиар, татварын бус орлого 22.1 хувиар, бууны албан татвар 58.8 хувиар хог хаягдлын үйлчилгээний хураамж 99.4 хувиар тасалсан байна. Орлогын төлөвлөгөө 7 дугаар сард дүнгээрээ 113.8 хувиар биелэгдсэн бөгөөд Бугат, Алтай, Сагсай, Өлгий сум, Цагааннуур тосгон 133.5-143.2 хувиар, Буянт, Дэлүүн, Улаанхус, Цэнгэл сум 112.2-122.4 хувиар давуулан биелүүлсэн байна. Алтанцөгц сум төлөвлөгөөг 10.8 хувиар таслав.

Төсвийн нийт орлого/мян.төг/



Банк, зээл, хадгаламж

Аймгийн монгол банкны салбарын мэдээгээр арилжааны банкууд он гараад 31164.0 сая төгрөгийн зузаатгал авч 28340.0 сая төгрөг Монгол банкинд шилжүүлсэн байна. Зээлийн өөрийн үлдэгдэл 104504.2 сая төгрөг байгаа нь өмнөх оны мөн үеийнхээс 23.5 хувиар, 2012 оны 7 дугаар сарынхаас 75.4 хувиар өссөн

нь арилжааны банкууд иргэд, аж ахуйн нэгжүүдэд цалингийн, лизингийн, бизнесийн, орон сууц худалдан авах зээлийн төрөл олширч, хүүгийн уян хатан бодлого хэрэгжиж байгаатай холбоотой юм. Хугацаа хэтэрсэн зээл 1996.4 сая төгрөг, чанаргүй зээл 791.8 сая төгрөг болж, зээлийн өрийн үлдэгдэлд чанаргүй зээлийн эзлэх хувь 0.8, хугацаа хэтэрсэн зээлийн эзлэх хувь 1.9 хувьтай байна.

Иргэдийн хадгаламжийн үлдэгдэл 51964.7 сая төгрөг болж сүүлийн 3 жилийг зэрэгцүүлэхэд 2012 оныхоос 32.7 хувиар, өмнөх оныхоос 5.2 хувиар нэмэгдсэн байна.

Зээлийн өрийн үлдэгдэл, чанаргүй болон хугацаа хэтэрсэн зээл сарын эцэст, сая төгрөг

	2012-VII	2013-VII	2014-VII
Зээлийн өрийн үлдэгдэл	59580.0	84605.0	104504.2
Чанаргүй зээл	348.42	585.5	791.8
Хугацаа хэтэрсэн зээл	709.3	894.8	1996.4
Зээлийн өрийн үлдэгдэлд чанаргүй зээлийн эзлэх хувь	0.6	0.7	0.8
Зээлийн өрийн үлдэгдэлд хугацаа хэтэрсэн зээлийн эзлэх хувь	1.2	1.1	1.9

Банкны зарим үзүүлэлтүүдийн зэрэгцүүлэлт



Үндсэн үзүүлэлтүүд жил бүрийн 7 дугаар сарын байдлаар

Үзүүлэлтүүд	хэмжих нэгж	2012	2013	2014	<u>2014</u> 2013
Суурин хүн ам, тухайн үеийн*	тоо	90641	90281	92270	102.2
Төрсөн хүүхдийн тоо	-"	1517	1564	1656	105.9
1000 хүнд ногдох төрөлт	-"	17.0	17.6	18.2	103.6
Нас барсан: бүгд	-"	250	235	264	112.3
1000 хүнд ногдох нас баралт	-"	2.8	2.6	2.9	110.0
Эхийн эндэгдэл	-"	2	1	1	100.0
Нялхсын эндэгдэл	-"	37	23	46	2 дах
Нялхасын нас баралт /1000 амьд төрсөн хүүхдэд/	-"	24.4	14.7	27.8	188.9
Халдварт өвчнөөр өвчлөгчид	-"	198	366	193	52.7
Ажилгүй иргэдийн тоо	хүн	1014	1125	1551	137.9
Том малын зүй бус хорогдол	толгой	9046	7798	4989	64.0
Аж үйлдвэрийн бүтээгдэхүүний үйлдвэрлэл	сая.төг	3259.9	3619.5	6432.6	177.7
Төсвийн нийт орлого (оны үнээр)	-"	3170.6	4054.6	4714.7	116.3
Иргэдийн хадгаламж	-"	39162.0	49391.0	51964.7	105.2
Хэрэглээний өмнөх сараас	хувь	100.8	100.8	100.1	99.3
үнийн өөрчлөлт өнгөрсөн оны мөн үеээс	хувь	111.2	107.7	120.0	111.4

*- зөвхөн хүн амын ердийн хөдөлгөөнийг тусгасан хүн амын тоо

Том малын зүй бус хорогдол

Сумын нэр	Хорогдсон том мал, бүгд			Хорогдсон хээлтэгч		
	2012 I - VII	2013 I - VII	2014 I - VII	2012 I - VII	2013 I - VII	2014 I - VII
Алтай	322	1793	502	89	420	146
Алтанцөгц	671	349	237	319	163	73
Баяннуур	3204	407	467	300	72	85
Бугат	186	77	268	38	10	14
Булган	879	2817	736	247	700	196
Буянт	279	161	75	14	23	19
Дэлүүн	1271	478	565	438	69	140
Ногооннуур	427	238	300	41	71	41
Сагсай	543	642	768	102	183	92
Толбо	49	108	219	6	12	38
Улаанхус	374	247	164	124	28	18
Цэнгэл	776	380	645	230	51	162
Өлгий	65	101	43	12	2	7
Дүн	9046	7798	4989	1960	1804	1031

Сумын нэр	Оны эхний малд хорогдлын эзлэх хувь	Өнгөрсөн оны мөн үетэй харьцуулсан хувь	Оны эхний хээлтэгчид хорогдсон хээлтэгчийн эзлэх
Алтай	0.4	28.0	0.3
Алтанцөгц	0.3	67.9	0.2
Баяннуур	0.4	114.7	0.2
Бугат	0.4	348.1	0.0
Булган	0.8	26.1	0.5
Буянт	0.1	46.6	0.0
Дэлүүн	0.3	0.0	0.2
Ногооннуур	0.2	126.1	0.1
Сагсай	0.7	0.0	0.2
Толбо	0.2	0.0	0.1
Улаанхус	0.1	66.4	0.0
Цэнгэл	0.3	169.7	0.2
Өлгий	0.2	42.6	0.1
Дүн	0.3	64.0	0.2

Том малын зүй бус хорогдол, сумаар, таван төрлөөр

Сумын нэр	Хорогдсон том мал, бүгд	Үүнээс					Өвчнөөр хорогдсон, бүгд	7-р сарын 30-ны байдлаар				
		Тэмээ	Адуу	Үхэр	Хонь	Ямаа		Үүнээс				
								Тэмээ	Адуу	Үхэр	Хонь	Ямаа
Алтай	502	2	91	113	147	149	42		3	7	14	18
Алтанцөгц	237	6	13	26	75	117	43	1	2	5	19	16
Баяннуур	467	6	28	42	107	284	100	1	9	21	24	45
Бугат	268		14	23	109	122	35		3	6	11	15
Булган	736		32	48	152	504	0					
Буянт	75	2	14	9	32	18	34		3	3	22	6
Дэлүүн	565	1	42	80	139	303	146		11	24	27	84
Ногооннуур	300	3	29	28	109	131	101		9	7	38	47
Сагсай	768	1	74	84	288	321	30		7	5	10	8
Толбо	219		10	33	73	103	132		5	19	40	68
Улаанхус	164	2	7	28	59	68	41		2	6	17	16
Цэнгэл	645	4	42	41	310	248	154	2	20	19	42	71
Өлгий	43		4	11	13	15	3			3		
Дүн	4989	27	400	566	1613	2383	861	4	74	125	264	394

Сумын нэр	Хорогдсон хээлтэгч, бүгд	Үүнээс					Оны эхний хээлтэгчид эзлэх хувь	Өнгөрсөн он			Оны эхний малд эзлэх хувь
		Тэмээ	Адуу	Үхэр	Хонь	Ямаа		Өнгөрсөн	Оны мөн үе	Урьд оноос зөрүү (+, -)	
Алтай	146	1	24	20	58	43	0.3	1793	-1291	0.4	
Алтанцөгц	73	1	4	6	23	39	0.2	349	-112	0.3	
Баяннуур	85		5	15	29	36	0.2	407	60	0.4	
Бугат	14		1	2	3	8	0.0	77	191	0.4	
Булган	196		6	9	37	144	0.5	2817	-2081	0.8	
Буянт	19		2	2	13	2	0.0	161	-86	0.1	
Дэлүүн	140	1	11	8	22	98	0.2	478	87	0.3	
Ногооннуур	41		2	2	17	20	0.1	238	62	0.2	
Сагсай	92	1	15	19	32	25	0.2	642	126	0.7	
Толбо	38		1	2	13	22	0.1	108	111	0.2	
Улаанхус	18	1	1		5	11	0.0	247	-83	0.1	
Цэнгэл	162	1	7	9	91	54	0.2	380	265	0.3	
Өлгий	7			2	3	2	0.1	101	-58	0.2	
Дүн	1031	6	79	96	346	504	0.2	7798	-2809	0.3	

Төл бойжилтын мэдээ

7-р сарын 30-ны байдлаар

Сумын нэр	Бүгд	ТӨЛЛӨСӨН ХЭЭЛТЭГЧ					Бүгд	ХОРОГДСОН ТӨЛ				
		Тэмээ	Адуу	Үхэр	Хонь	Ямаа		Ботго	Унага	Тугал	Хурга	Ишиг
Алтай	53456	51	1849	4705	27040	19811	931	1	85	124	255	466
Алтанцөгц	30773	121	515	1067	10563	18507	1013	6	14	17	294	682
Баяннуур	46329	66	964	1747	14196	29356	1482	6	65	46	198	1167
Бугат	32754	6	783	1724	13121	17120	608	2	6	18	154	428
Булган	38395	98	1105	3381	9769	24042	1136	8	30	61	466	571
Буянт	44688	22	890	2765	26340	14671	204	2	8	9	63	122
Дэлүүн	90340	49	2473	6223	36385	45210	1374	8	70	138	365	793
Ногооннуур	58576	39	860	2011	20029	35637	997	1	39	69	231	657
Сагсай	50058	49	1428	3049	24568	20964	879	9	59	54	339	418
Толбо	53169	10	903	2537	28519	21200	120		14	7	52	47
Улаанхус	68745	99	1506	4744	33564	28832	962	4	32	52	221	653
Цэнгэл	90975	58	1783	4560	41106	43468	964	6	38	40	310	570
Өлгий	11358	15	273	2395	2834	5841	115		2	18	32	63
Дүн	669616	683	15332	40908	288034	324659	10785	53	462	653	2980	6637

Сумын нэр	Бүгд	БОЙЖСОН ТӨЛ					Төлөлтийн хувь	Бойжилтын хувь	ӨНГӨРСӨН ОНЫ МӨН ҮЕ		
		Тэмээ	Адуу	Үхэр	Хонь	Ямаа			Төлийн	хорогдол	Урьд онтой харьцуулсан хувь
Алтай	52525	50	1764	4581	26785	19345	97.6	98.3	719	129.5	212
Алтанцөгц	29790	115	501	1050	10269	17855	95.6	96.8	917	110.5	96
Баяннуур	44847	60	899	1701	13998	28189	97.7	96.8	399	371.4	1083
Бугат	32146	4	777	1706	12967	16692	99.4	98.1	461	131.9	147
Булган	37259	90	1075	3320	9303	23471	96.0	97.0	1719	66.1	-583
Буянт	44484	20	882	2756	26277	14549	99.1	99.5	405	50.4	-201
Дэлүүн	88966	41	2403	6085	36020	44417	99.6	98.5	1148	119.7	226
Ногооннуур	57579	38	821	1942	19798	34980	97.8	98.3	629	158.5	368
Сагсай	49179	40	1369	2995	24229	20546	99.0	98.2	888	99.0	-9
Толбо	53049	10	889	2530	28467	21153	99.8	99.8	440	27.3	-320
Улаанхус	67783	95	1474	4692	33343	28179	99.2	98.6	603	159.5	359
Цэнгэл	90011	52	1745	4520	40796	42898	93.0	98.9	390	247.2	574
Өлгий	11243	15	271	2377	2802	5778	99.7	99.0	151	76.2	-36
Дүн	658861	630	14870	40255	285054	318052	97.7	98.4	8869	121.6	1916

ХАА-н бүтээгдэхүүний үнэ /малын төрлөөр/

Бүтээгдэхүүний нэр	Хэмжих нэгж	1-р улирлын дундаж үнэ						
		1-р улирлын дундаж үнэ	4-р сарын дундаж	5-р сарын дундаж	6-р сарын дундаж үнэ	2-р улирлын дундаж үнэ	7-р сарын дундаж	Дундаж үнэ
Буур	толгой	1125933.3	1159090.9	1186363.6	1163333.3	1169595.9	1112500	1136009.7
Нас гүйцсэн ат	толгой	1169722.2	1191666.7	1156666.7	1180833.3	1176388.9	1175000	1173703.7
Нас гүйцсэн ингэ	толгой	1077055.6	1092833.3	1075000	1081666.7	1083166.6	1054167	1071463.1
Эр шилбэ	толгой	759666.7	805400	815500	817272.7	812724.2	694166.7	755519.2
Эм шилбэ	толгой	748000	793200	803000	764000	786733.3	690000	741577.8
Эр ботго	толгой	403841.3	325000	283333.3	280000	296111.1	262500	320817.5
Эм ботго	толгой	403841.3	337500	300000	280000	305833.3	262500	324058.2
Азрага	толгой	1226878.8	1246727.3	1213000	1260000	1239909.1	1158333	1208373.6
Соёолон үрээ	толгой	1054305.5	1100833.3	1066666.7	1081666.7	1083055.5	1062500	1066620.3
Соёолон гүү	толгой	973555.5	1022500	985416.7	1014166.7	1007361.1	987500	989472.2
Шүдлэн үрээ	толгой	776919.2	807083.3	799583.3	813333.3	806666.6	779166.7	787584.2
Шүдлэн байдас	толгой	748090.9	786250	754166.7	783333.3	774583.3	741666.7	754780.3
Эр унага	толгой	405444.4	310000	300000	323333.3	311111.1	225000	313851.8
Эм унага	толгой	405444.4	310000	300000	323333.3	311111.1	225000	313851.8
Бух	толгой	734333.3	763636.4	788181.8	803000	784939.4	775000	764757.6
Хязаалан шар	толгой	694848.5	713083.3	689583.3	698181.8	700282.8	735000	710043.8
Хязаалан дөнж	толгой	627000	665000	649583.3	674545.5	663042.9	679166.7	656403.2
Шүдлэн эр үхэр	толгой	501212.1	510909.1	504545.5	513000	509484.8	545833.3	518843.4
Шүдлэн гунж	толгой	482757.6	494545.5	490909.1	490000	491818.2	508333.3	494303.0
Эр тугал	толгой	207583.3	165000	165000	173000	167666.6	135833.3	170361.1
Эм тугал	толгой	207583.3	165000	165000	173000	167666.6	135833.3	170361.1
Хуц	толгой	168833.3	167636.4	165454.5	167272.7	166787.8	154166.7	163262.6
Эр хонь	толгой	158166.6	156666.7	159166.7	164166.7	160000	160000	159388.9
Эм хонь	толгой	158138.9	132500	129166.7	129333.3	130333.3	135000	141157.4
Эр төлөг	толгой	103272.7	108750	104166.7	112333.3	108416.6	112500	108063.1
Эм төлөг	толгой	101202	103750	98750	106083.3	102861.1	107500	103854.4
Эр хурга	толгой	53750	44000	46666.7	45250	45305.5	32500	43851.8
Эм хурга	толгой	53750	44000	46666.7	45250	45305.5	32500	43851.8
Ухна	толгой	125651.5	112000	115454.5	107100	111518.1	106666.7	114612.1
Эр ямаа	толгой	100694.5	103166.7	101250	102916.7	102444.4	104166.7	102435.2
Эм ямаа	толгой	77555.6	84583.3	82916.7	84500	84000	82083.33	81213.0
Эр борлон	толгой	58121.2	59636.4	60454.5	59600	59896.9	56666.67	58228.3
Эм борлон	толгой	58121.2	59090.9	60000	58100	59063.6	56250	57811.6
Эр ишиг	толгой	33365.7	27500	34000	31333.3	30944.4	20833.33	28381.1
Эм ишиг	толгой	33365.7	27500	34000	31333.3	30944.4	20833.33	28381.1
Тахиа	толгой						10000	3333.3
Боодолтой өвс	боодол	4177.8	3833.3	3750	4500	4027.7	4000	4068.5
Задгай өвс	тн	140698.4	120833.3	102500	100000	107777.7	123333.3	123936.5
Түлээний мод	м3	67007.9	62166.7	67000	64166.7	64444.4	53750	61734.1
Аргал	тн	49754	45000	45833.3	43333.3	44722.2	42500	45658.7
Хөрзөн	тн	51055.6	43750	47000	45000	45250	41666.67	45990.8

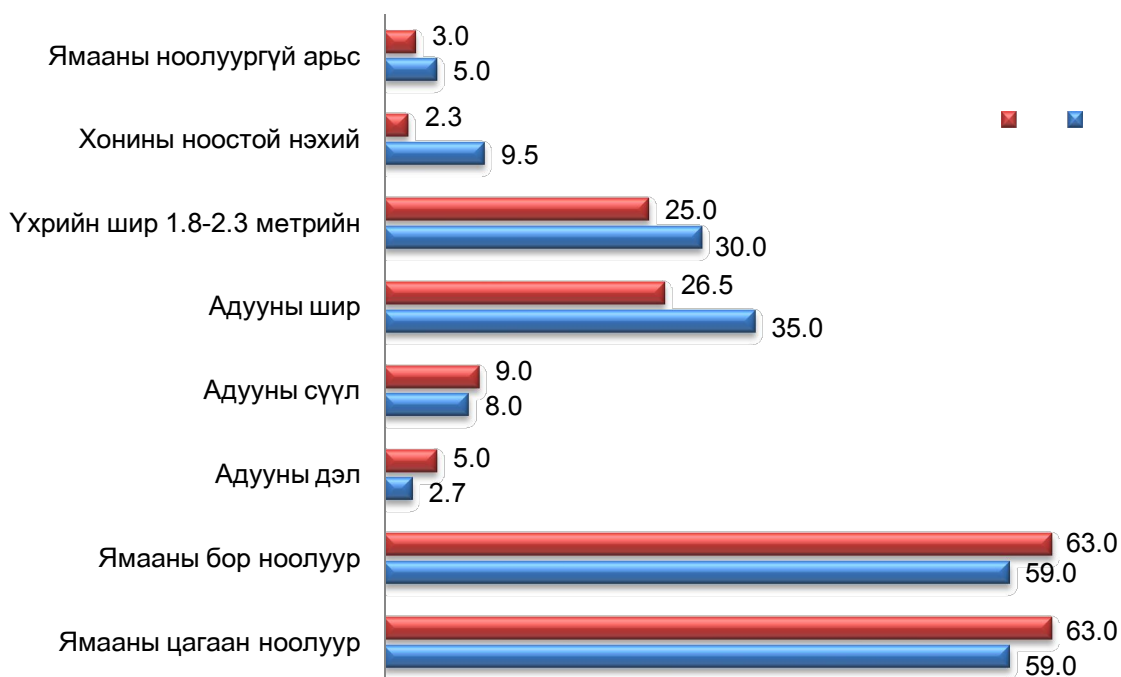
Гол нэр төрлийн барааны үнэ 2014 оны 7 дугаар сар

/ 7 хоногоор /

	I	II	III	IV	V	Сарын дундаж үнэ	Өмнөх сарын дундаж үнэтэй харьцуулсан
Гурил, I зэрэг, кг	960	960	960	960	960	960	100.0
Хонины мах, кг	6300	6300	6300	6200	6000	6220	97.1
Үхрийн ястай мах, кг	6500	6000	6500	5500	6166	6133	101.2
Ямааны ястай мах	5500	5500	5500	5500	5350	5470	93.1
Элсэн чихэр, кг	1766	1766	1766	1766	1866	1786	101.1
Цагаан будаа, кг	2200	2200	2200	2200	2200	2200	105.6
Шингэн сүү, л	1200	1000	1200	1000	1200	1120	106.7
Ноолуурын үнэ, 1 кг	62000	63000	63000	63000	63000	62800	107.0
Бензин, АИ-80, 1 литр	1723	1723	1723	1723	1723	1723	100.0
Бензин, АИ-92, 1 литр	1950	1950	1950	1950	1950	1950	100.0
литр	1950	1950	1950	1950	1950	1950	100.0

Хөдөө аж ахуйн зарим нэр төрлийн бүтээгдэхүүний үнэ, ханш

Д/д	Бүтээгдэхүүний төрөл	Хэмжих нэгж	Дундаж үнэ /мянган.төг/	
			07/2013	07/2014
1	Ямааны цагаан ноолуур	кг	59.0	63.0
2	Ямааны бор ноолуур	кг	59.0	63.0
3	Адууны дэл	кг	2.7	5.0
4	Адууны сүүл	кг	8.0	9.0
5	Адууны шир	ш	35.0	26.5
6	Үхрийн шир 1.8-2.3 метрийн	ш	30.0	25.0
7	Хонины ноостой нэхий	ш	9.5	2.3
8	Ямааны ноолуургүй арьс	ш	5.0	3.0



Аж үйлдвэрийн салбарын үйлдвэрлэлт /мян.төг/

Аж үйлдвэрийн салбар	2012 VII	2013 VII	2014 VII	2012 I-VII	2013 I-VII	2014 I-VII	2014 I-VII 2013 I-VII
Нийт үйлдвэрлэлт	268954.0	289335.3	484187.4	3259932.1	3619542.8	6432678.6	177.7
Цахилгаан эрчим хүч	87087.8	76636.1	135620.5	477190.9	552057.8	732297.7	132.6
Чулуун нүүрс	27293.6	65434.9	78915.0	726654.5	950993.4	1000634.3	105.2
Дулааны эрчим хүч				1146771.8	1264768.4	1716554.6	135.7
Гянт болдын баяжмал						1476000.0	
Хүнсний бүтээгдэхүүн	12228.8	7140.0	36248.6	196966.6	221664.9	251193.3	113.3
Угаасан ноос			29152.2	308090.1	183264.0	464325.1	253.4
Хувцас, оёдол	1660.0	1840.0	6639.0	8482.0	10702.0	32194.0	300.8
Барилгын хаалга, цонх	13721.0	9623.0	28454.6	34148.1	32760.6	127435.7	389.0
Төмөр зуух, яндан		420.0	1035.0	1190.0	1920.0	5560.0	289.6
Тоосго, стандарт блок	91000.0	72589.2	106730.0	91000.0	112560.0	200090.0	177.8
Түгээсэн цэвэр ус	19131.4	23415.7	28412.1	122153.8	128697.5	196977.4	153.1
Сувагжуулалт	16831.4	32236.4	32980.4	147284.3	160154.2	229416.5	143.2

Аж үйлдвэрийн салбарын борлуулалт /мян.төг/

Аж үйлдвэрийн салбар	2012 VII	2013 VII	2014 VII	2012 I-VII	2013 I-VII	2014 I-VII	2014 I-VII 2013 I-VII
Нийт борлуулалт	180154.0	289335.3	475025.9	3318284.5	3692642.7	6137505.4	166.2
Цахилгаан эрчим хүч	87087.8	76636.1	135620.5	477190.9	552057.8	732297.7	132.6
Чулуун нүүрс	27293.6	65434.9	78915.0	726654.5	950993.4	1000634.3	105.2
Дулааны эрчим хүч				1146771.8	1264768.4	1716554.6	135.7
Гянт болдын баяжмал						1476000.0	
Хүнсний бүтээгдэхүүн	12228.8	7140.0	36248.6	210870.0	221664.9	251193.3	113.3
Угаасан ноос			19990.7	440118.1	256363.9	170651.9	66.6
Хувцас, оёдол	1660.0	1840.0	6639.0	8482.0	10702.0	32194.0	300.8
Барилгын хаалга, цонх	12021.0	9623.0	28454.6	33669.1	32760.6	127435.7	389.0
Төмөр зуух, яндан	3900.0	420.0	1035.0	5090.0	1920.0	5560.0	289.6
Тоосго, стандарт блок		72589.2	106730.0		112560.0	198590.0	176.4
Түгээсэн цэвэр ус	19131.4	23415.7	28412.1	122153.8	128697.5	196977.4	153.1
Сувагжуулалт	16831.4	32236.4	32980.4	147284.3	160154.2	229416.5	143.2

Аж үйлдвэрийн салбарын гол нэр төрлийн бүтээгдэхүүн /биет хэмжээ/

Бүтээгдэхүүний нэр	Хэмжих нэгж	2012 I-VII	2013 I-VII	2014 I-VII	<u>2014 I-VII</u> <u>2013 I-VII</u>
Цахилгаан эрчим хүч	мян.квт.цаг	16348.5	18880.2	23600.3	125.0
Чулуун нүүрс	мян.тн	35.1	40.2	40.5	100.7
Дулааны эрчим хүч	мян.Гкал	41.1	46.0	62.4	135.7
Гянтболдын баяжмал	тн			50.0	
Хиам болон утсан, чанасан мах	тн	8.4	8.5	12.2	143.5
Нарийн боов	тн	38.7	62.0	63.2	101.9
Жигнэмэг	тн	1.0	3.8	7.1	186.8
Бялуу	тн		1.0	1.2	120.0
Талх	тн	3.0	5.6	5.3	94.6
Гоймон болон хэрчсэн гурил	тн	1.6	1.0	6.0	600.0
Архи	мян/л	3.6	5.1		
Бууз, банш, хуушуур	тн			3.1	
Угаасан ноос	тн	223.5	166.2	449.0	270.2
Хөшиг	шир	6	10	3	30.0
Гэрийн бүрээс	шир	2	3	3	100.0
Костюм	хос	4	6	2	33.3
Монгол дээл, тэрлэг	шир	32	35	162	462.9
Эмэгтэй хослол	шир		2		
Эсгий	мян.м		0.6	1.2	200.0
Торсог малгай	шир		110.0	256	232.7
Барилгын хаалга, цонх	м2	273.1	480.0	591.7	123.3
Хуванцар хүрээтэй хаалга, цонх	м2	105.9	109.9	779.2	709.0
Хөөсөнцөр хавтан	м3			316.9	
Модон сандал	шир	14	58	43	74.1
Бүх төрлийн чавхдаст хөгжим	шир			160	
Албан тасалгааны модон ширээ	шир	19	6	7	116.7
Стандарт блок, тоосго	мян.шир	500.0	475.0	828.0	174.3
Ширмэн, төмөр зуух	шир	34	35	81	231.4
Түгээсэн цэвэр ус	мян.м3	275.2	186.9	256.5	137.2
Сувагжуулалт	мян.м3	194.4	209.2	274.7	131.3

Бүртгэлтэй ажилгүй иргэдийн сарын мэдээ

	2012		2013		2014		2014- VII 2013- VII
	Бүгд	Үүнээс: эмэгтэй	Бүгд	Үүнээс: эмэгтэй	Бүгд	Үүнээс: эмэгтэй	
Өмнөх сарын эцсийн ажилгүй иргэн	1576	598	1306	572	1519	788	116.3
Тайлангийн хугацаанд нэмэгдсэн	24	20	130	62	939	465	722.3
Үүнээс: сургууль төгсөөд ажилгүй	14	8	96		369		384.4
Тайлангийн хугацаанд			311	99	907	452	291.6
Үүнээс: зуучлаглаж ажилд орсон	66	12	36		94		261.1
Тухайн сарын эцэсийн бүртгэлтэй ажилгүй иргэн	1014	386	1125	535	1551	801	137.9
Хөдөлмөрийн насны хүн ам	52604	25846	52505	25143	54183	26056	103.2
Хөдөлмөрийн насны 1000 хүнд ноогох ажилгүй иргэн	19	15	25	23	28	30	112.7

Бүртгэлтэй ажилгүй иргэд, сумаар

7 дугаар сарын 30-ны байдлаар

Сум	Нийт ажилгүй иргэн	Бүгдээс: эмэгтэй
Алтай	32	14
Алтанцөгц	34	15
Баяннуур	41	23
Бугат	33	12
Булган	105	42
Буянт	49	20
Дэлүүн	96	48
Ногооннуур	45	21
Сагсай	37	16
Толбо	79	35
Улаанхус	32	24
Цэнгэл	67	26
Өлгий	901	505
Бүгд	1551	801

Бүртгэлтэй ажилгүй иргэд, боловсролоор

үзүүлэлтүүд	2012-VII	2013-VII	2014- VII	2014-VII 2013-VII
Дээд	169	255	557	218.4
Тусгай дунд	42	97	119	122.7
Техник мэргэжлийн	66	81	68	84.0
Бүрэн дунд	453	523	602	115.1
Бүрэн бус дунд	218	116	159	137.1
Бага	66	53	38	71.7
Боловсролгүй			8	
Бүгд	1014	1125	1551	137.9

Бүртгэлтэй ажилгүй иргэд, насны бүлгээр

үзүүлэлтүүд	2012-VII	2013-VII	2014- VII	2014-VII 2013-VII
15-24	161	338	370	109.5
25-34	361	395	591	149.6
35-44	316	248	366	147.6
45-60+	176	144	224	155.6
Бүгд	1014	1125	1551	137.9

Шинээр бий болсон ажлын байр

Салбараар	2012- VII	2013-VII	2014-VII
Хөдөө аж ахуй, ан агнуур, ойн аж ахуй	379	33	94
Уул уурхай олборлох			127
Боловсруулах үйлдвэр	82	126	287
Цахилгаан эрчим хүч, дулаан, усан		8	11
Барилгын салбарт	203	470	212
Бөөний ба жижиглэнгийн худалдаа	79	52	38
Зочид буудал зоогийн газар	20	83	20
Тээвэр, тээш хадгалалт, холбоо	13	61	12
Санхүүгийн байгууллага		50	15
Төр захиргаа батлан хамгаалах	4	36	21
Боловсрол	37	36	67
Эрүүл мэнд		27	31
Нийтийн аж ахуйн, нийгмийн үйлчилгээ	19	81	86
Төсөл хөтөлбөр		86	
Энгийн ажил мэргэжил	16	86	
Бүгд	852	1235	1021

Аймгийн хэмжээнд гарсан гэмт хэргийн тоо, төрлөөр

	2012	2013	2014	2014-VII 2013-VII
Гарсан гэмт хэргийн тоо	226	216	176	81.5
Хэргийн илэрүүлэлтийн хувь	59.5	41.5	53.1	128.0
Эзэнгүй гэмт хэрэг	11	24	15	62.5
Хүнийг санаатай алах	1		2	
Бусдыг амиа хорлоход хүргэх	3	6	3	50.0
Бусдын бие махбодод болгоомжгүй гэмтэл	127	136	92	67.6
Хүчингийн хэрэг	8	1		
Бусдын эд хөрөнгийг хулгайлах	41	28	32	114.3
Өмчийн хулгай	16	16	15	93.8
Малын хулгай	18	11	16	145.5
Булаах		1		
Бусдын эд хөрөнгийг дээрэмдэх	1			
Бусдын эд хөрөнгийг залилан мэхэлж авах	4	3	8	266.7
Танхайрах	1	2	1	
Тээврийн хэрэгсэлтэй холбоотой гэмт хэрэг	7	8	10	125.0
Албан тушаалын гэмт хэрэг	2	2	1	
Бусад	25	24	25	104.2
согтуугаар үйлдсэн хэрэг	72	66	46	69.7
Хүүхэд оролцсон гэмт хэрэг		7	7	100.0
Бүлэглэн үйлдсэн гэмт хэрэг		13	13	100.0
Эмэгтэй оролцсон гэмт хэрэг		16	10	62.5
эрүүлжүүлэгдсэн	498	758	607	80.1
Хөнгөн хэрэг	157	152	120	78.9
Хүндэвтэр хэрэг	59	62	48	77.4
Хүнд хэрэг	5	2	6	300.0
Онц хүнд хэрэг	3		2	
Нийт учирсан хохирол, сая төгрөг	89.9	82.9	75.7	91.3
Нөхөн төлүүлсэн хохирол, сая төгрөг	64.7	43.7	70.5	161.3
Нөхөн төлөлтийн хувь	72.0	52.7	93.1	176.7

Гэмт хэргийн тоо, сумаар

Сум	2012 - VII	2013 - VII	Гарсан гэмт хэрэг бүгд	Хүнийг санаатай алах	Бусдын бие махбодод болгоомжгүй гэмтэл учруулах	Бусдыг амиа хорлоход хүргэх	Өмчийн хулгай	Үүнээс	
								иргэний өмчийн хулгай	малын хулгай
Алтай	2	5	12		10		1		1
Алтанцөгц	3	4	6		3		1		1
Баяннуур	16	11	8		6		1		1
Бугат	5	6	10		5		2		2
Булган	7	5	7		1		1	1	
Буянт	6	5	3		2	1	0		
Дэлүүн	10	4	4		0		2		2
Ногооннуур	19	17	17	1	5	1	5	3	2
Сагсай	9	7	2		2		0		
Толбо	11	8	5		2		1		1
Улаанхус	16	16	9		6		3		3
Цэнгэл	15	11	15		9	1	3		3
Өлгий	107	117	78	1	41		12	11	
Дүн	226	216	176	2	92	3	32	15	16

Сум	Хүчингийн хэрэг	Булаалт	Дээрэмдэх	Залиган мэхлэх	Тээврийн хэрэгсэлтэй холбоотой гэмт хэрэг	Танхайрах	Бусад	2014-VII 2013-VII	
Алтай							1		240.0
Алтанцөгц						1	1		150.0
Баяннуур						1			72.7
Бугат						1	2		166.7
Булган				2		1	2		140.0
Буянт									60.0
Дэлүүн						1	1		100.0
Ногооннуур						1	4		100.0
Сагсай									28.6
Толбо						1	1		62.5
Улаанхус									56.3
Цэнгэл							2		136.4
Өлгий				6	3		15		66.7
Дүн	0	0	0	8	10	1	28		81.5

БАЯН-ӨЛГИЙ АЙМГИЙН ХЭРЭГЛЭЭНИЙ ҮНИЙН ИНДЕКС

2014 оны 7 сар

Барааны бүлгээр	2014-07	2014-07	2014-07	2014-07
	2010-12	2013-07	2013-12	2014-06
ЕРӨНХИЙ ИНДЕКС	154.9	120.0	108.0	100.1
01. ХҮНСНИЙ БАРАА, СОГТУУРУУЛАХ БУС УНДАА	151.9	127.0	120.1	100.5
01.1 ХҮНСНИЙ БАРАА	156.1	127.3	120.8	99.5
01.1.1 ТАЛХ, ГУРИЛ, БУДАА	136.4	131.6	116.1	100.0
01.1.2 МАХ, МАХАН БҮТЭЭГДЭХҮҮН	207.3	96.1	118.5	100.5
01.1.4 СҮҮ, СҮҮН БҮТЭЭГДЭХҮҮН, ӨНДӨГ	108.5	128.0	92.8	100.1
01.1.5 ТӨРӨЛ БҮРИЙН ӨӨХ, ТОС	114.8	103.0	101.1	101.1
01.1.6 ЖИМС, ЖИМСГЭНЭ	186.1	102.0	133.1	101.8
01.1.7 ХҮНСНИЙ НОГОО	302.4	224.4	218.9	96.8
01.1.8 СААХАР, ЖИМСНИЙ ЧАНАМАЛ, ЗӨГИЙН БАЛ, ЧИХЭР, ШОКОЛАД	135.8	117.3	101.3	99.8
01.1.9 ХҮНСНИЙ БУСАД БҮТЭЭГДЭХҮҮН	119.1	117.6	105.7	97.9
01.2 СОГТУУРУУЛАХ БУС УНДАА	124.9	125.3	115.1	109.4
02. СОГТУУРУУЛАХ УНДАА, ТАМХИ, МАНСУУРУУЛАХ БОДИС	184.8	118.5	110.9	100.9
02.1 СОГТУУРУУЛАХ УНДАА	173.9	113.1	104.2	100.8
02.2 ТАМХИ	221.9	135.9	134.2	100.9
03. ХУВЦАС, БЭС БАРАА, ГУТАЛ	207.9	139.5	107.8	100.0
03.1 ХУВЦАС, БЭС БАРАА	182.6	135.6	107.0	100.0
03.1.1 ХӨВӨН, БЭС БАРАА	176.6	135.4	106.0	98.5
03.1.2 БУХ ТӨРЛИЙН ХУВЦАС	181.7	133.9	106.5	100.0
03.1.3 ЖИЖИГ ЭДЛЭЛ, ХЭРЭГСЭЛ	209.7	180.7	119.8	100.0
03.2 ГУТАЛ	253.4	145.0	108.7	100.0
04. ОРОН СУУЦ, УС, ЦАХИЛГААН, ХИЙН БОЛОН БУСАД ТҮЛШ	136.9	104.6	93.9	100.5
04.1 ОРОН СУУЦНЫ БОДИТ ТҮРЭЭС	153.8	133.3	100.0	100.0
04.2 ОРОН СУУЦНЫ ТЕХНИКИЙН БОЛОН ЗАСВАРЫН ҮЙЛЧИЛГЭЭ	136.9	103.9	103.6	89.1
04.3 УСАН ХАНГАМЖ БОЛОН ОРОН СУУЦНЫ БУСАД ҮЙЛЧИЛГЭЭ	105.2	101.1	100.0	100.0
04.4 ЦАХИЛГААН, ХИЙН БОЛОН БУСАД ТҮЛШ	138.5	104.9	90.9	104.9
05. ГЭР АХУЙН ТАВИЛГА, ГЭР АХУЙН БАРАА	190.7	122.7	106.1	101.5
05.1 ГЭР АХУЙН ТАВИЛГА, ХЭРЭГСЭЛ, ХИВС БОЛОН ШАЛНЫ БУСАД ДЭВСГЭР	222.2	119.1	101.2	101.2
05.2 ГЭР АХУЙН ОЁМОЛ, НЭХМЭЛ ЭДЛЭЛ	358.1	154.6	132.6	100.0
05.3 ГЭР АХУЙН ЦАХИЛГААН БАРАА	123.7	107.8	104.7	100.0
05.4 ГЭР АХУЙН ШИЛЭН ЭДЛЭЛ, САВ СУУЛГА	176.3	150.3	108.2	100.0
05.5 ГЭР АХУЙ, ЦЭЦЭРЛЭГИЙН ЗОРИУЛАЛТТАЙ ХӨДӨЛМӨРИЙН БАГАЖ ХЭРЭГСЭЛ	124.7	83.4	83.5	100.0
05.6 ГЭР АХУЙН ЦЭВЭРЛЭГЭЭНИЙ БОЛОН БУСАД ЖИЖИГ БАРАА, ГЭРИЙН ҮЙЛЧИЛГЭЭ	145.9	122.5	106.2	104.4
06. ЭМ, ТАРИА, ЭМНЭЛГИЙН ҮЙЛЧИЛГЭЭ	106.6	96.7	96.0	94.1
06.1 ЭМ, ТАРИА, ЭМНЭЛГИЙН ХЭРЭГСЭЛ	107.5	92.5	91.4	90.2
06.2 АМБУЛТОРЫН ҮЙЛЧИЛГЭЭ	142.9	101.5	100.0	100.0
06.3 ЭМНЭЛЭГТ ХЭВТЭЖ ҮЗҮҮЛСЭН ҮЙЛЧИЛГЭЭ	103.2	103.2	103.2	100.0
07. ТЭЭВЭР	140.9	112.2	104.3	100.2
07.1 ТЭЭВРИЙН ХЭРЭГСЛИЙН ХУДАЛДАН АВАЛТ	146.1	115.9	111.5	100.0
07.2 ХУВИЙН ТЭЭВРИЙН ХЭРЭГСЛИЙН ЗАСВАР, ҮЙЛЧИЛГЭЭ	140.8	108.8	101.0	100.3
07.3 ТЭЭВРИЙН ҮЙЛЧИЛГЭЭ	134.0	113.0	100.5	100.4
08. ХОЛБООНЫ ХЭРЭГСЭЛ, ШУУДАНГИЙН ҮЙЛЧИЛГЭЭ	101.2	100.5	100.1	99.8
09. АМРАЛТ, ЧӨЛӨӨТ ЦАГ, СОЁЛЫН БАРАА, ҮЙЛЧИЛГЭЭ	107.2	100.9	100.1	100.5
09.1 ДУУ, ДҮРС, ГЭРЭЛ ЗУРАГ, МЭДЭЭЛЛИЙГ БОЛОВСРУУЛАХ ТОНОГ ТӨХӨӨРӨМЖ	103.4	100.1	99.3	100.0
09.2 ЧӨЛӨӨТ ЦАГ, СОЁЛЫН ҮЙЛЧИЛГЭЭ	114.4	100.0	100.0	100.0
09.3 НОМ, СОНИН, БИЧГИЙН ХЭРЭГСЭЛ	123.9	110.6	107.6	106.6
10. БОЛОВСРОЛЫН ҮЙЛЧИЛГЭЭ	133.0	100.0	100.0	100.0
11. ЗОЧИД БУУДАЛ, НИЙТИЙН ХООЛ, ДОТУУР БАЙРНЫ ҮЙЛЧИЛГЭЭ	164.5	99.6	99.8	99.1
11.1 НИЙТИЙН ХООЛНЫ ҮЙЛЧИЛГЭЭ	148.9	96.8	98.4	92.4
11.2 ЗОЧИД БУУДАЛ ДОТУУР БАЙРНЫ ҮЙЛЧИЛГЭЭ	166.7	100.0	100.0	100.0
12. БУСАД БАРАА, ҮЙЛЧИЛГЭЭ	154.0	122.2	104.6	100.5
12.1 ХУВЬ ХҮНД ХАНДСАН ҮЙЛЧИЛГЭЭ	152.6	126.4	108.4	100.6
12.2 ХУВЬ ХҮНИЙ ЭД ЗҮЙЛ, ХЭРЭГЛЭЛ	167.4	106.8	90.0	100.0
12.3 САНХҮҮГИЙН ҮЙЛЧИЛГЭЭ	100.0	100.0	100.0	100.0

Татварын орлогын нэр төрлийн төлөвлөгөөний биелэлт, мян төгрөг

Орлогын нэр төрлүүд	2012-VII	2013- VII	2014- VII төлөвлөгөө	2014- VII Гүйцэтгэл	Хувь	2014- VII 2013- VII
Төвлөрсөн төсвийн орлогын дүн	588030.9	749448.8	863310.5	937995.3	108.7	125.2
ААН-ийн орлого	90897	143437.5	73707.2	243833.9	330.8	170.0
Онцгой албан татвар	8100.0	11825.0	6760.5	16000.0	236.7	135.3
НӨАТ-ын	476984.6	574179.5	763292.8	608791.8	79.8	106.0
Агаарын бохирдлын	12049.3	20006.8	19550.0	19199.5	98.2	96.0
Ашигт малтмалын нөөц ашигласны төлбөр				50170.1		
Хүн амын орлого	1940270.1	2598096.1	2702916.9	3024343.3	111.9	116.4
-Цалингийн суутгал	1832965.0	2443051.7	2565274.5	2794839.9	108.9	114.4
-Патент ба жишгээр ногдуулсан	16867.5	20597.8	54953.5	104851.4	190.8	509.0
- Суутгагчийн хувь хүнд олгосон	90437.6	134446.6	82688.9	124652.0	150.7	92.7
Бууны албан татвар	3872.6	4569.0	7224.0	2977.4	41.2	65.2
ҮХХөрөнгө борлуулсны	19364.1	57952.8	32929.0	49493.2	150.3	85.4
Үл хөдлөх хөрөнгийн албан татвар	31958.1	44190.5	36119.1	63069.6	174.6	142.7
Авто тээврийн албан татвар	158984.4	196857.4	156350.0	218845.6	140.0	111.2
Улсын тэмдэгтийн хурамж	114844.6	119235.6	113145.4	185303.5	163.8	155.4
Хог хаягдлын үйлчилгээний хураамж			2033.5	12.5	0.6	
Ус,рашаан ашигласны төлбөр	446.5	1480.7	4023.5	9302.0	231.2	628.2
түрээсийн орлого				90.0		
Ашигт малтмалын нөөц ашигласны	111771.1	0.2				
АМ-аас бусад байгалийн баялаг ашиглахад олгох зөвшөөрөл						
малтмал ашигласны төлбөр	1800.8	7892.2	7017.4	7748.0	110.4	98.2
Бусад татвар			826.5			
Агнуурын нөөц ашигласны төлбөр, зөвшөөрлийн хураамж				6648.9		
Газрын төлбөр	42270.1	80273.6	28291.3	62828.2	222.1	78.3
Ойгоос түлээ мод ашигласны төлбөр	6663.4	11610.3	13341.4	8418.0	63.1	72.5
Татварын бус	150336.7	182950.4	176586.1	137620.5	77.9	75.2
Хүү торгуулийн орлого	41114.1	58154.6	53263.8	57490.0	107.9	98.9
Бусад нэр заагаагүй орлого	109222.6	124795.8	123322.3	80130.5	65.0	64.2
Орон нутгийн орлогын дүн	2582582.5	3305108.6	3280804.1	3776700.7	115.1	114.3
Аймгийн төсвийн нийт орлого	3170613.4	4054557.4	4144114.6	4714696.0	113.8	116.3

Сумуудын орлогын төлөвлөгөөний биелэлт

ТБӨО орсон дүн, мян төгрөгөөр

Сумын нэр	7 дугаар сар			Орон нутгийн орлогын гүйцэтгэл өссөн дүн
	Төлөв- лөгөө	Гүйцэт- гэл	Биелэл- тийн хувь	
Алтай	11321.6	3806.6	33.6	86660.8
Алтанцөгц	9475.2	648.4	6.8	49527.1
Баяннуур	12310.3	7431.7	60.4	78281.5
Бугат	7386.1	4243.5	57.5	59076.5
Булган	15931.1	7520.5	47.2	89460.7
Буянт	8937.8	5215.1	58.3	60535.9
Дэлүүн	18079.4	6440.2	35.6	123490.5
Ногооннуур	12972.2	10210.0	78.7	114740.5
Сагсай	11703.3	3073.1	26.3	83771.3
Толбо	11770.5	4145.0	35.2	69301.7
Улаанхус	25642.4	8947.7	34.9	160712.7
Цэнгэл	23307.7	13370.0	57.4	172116.2
Цаганнуур	16459.8	17883.9	108.7	139851.4
Өлгий	12876.0	15839.1	123.0	151446.2
Татварын хэлтэс	496001.0	403794.6	81.4	3275722.8
Дүн	694174.4	512569.4	73.8	4714695.8

	2012 I-VII	2013 I-VII	2014 I-VII	2014 I-VII 2013 I-VII
Алтай	60406.4	74506.1	86660.8	116.3
Алтанцөгц	42353.7	48467.4	49527.1	102.2
Баяннуур	59499.7	67555.4	78281.5	115.9
Бугат	49167.0	40699.0	59076.5	145.2
Булган	52722.4	76740.8	89460.7	116.6
Буянт	44798.1	49979.3	60535.9	121.1
Дэлүүн	89295.9	94405.9	123490.5	130.8
Ногооннуур	78336.0	69966.7	114740.5	164.0
Сагсай	70113.4	66531.6	83771.3	125.9
Толбо	77298.7	65667.0	69301.7	105.5
Улаанхус	135724.8	141085.2	160712.7	113.9
Цэнгэл	112320.9	121141.8	172116.2	142.1
Цаганнуур	90879.4	128866.6	139851.4	108.5
Өлгий	123101.4	161838.6	151446.2	93.6
Татварын хэлтэс	2084595.5	2847106.2	3275722.8	115.1
Дүн	3170613.3	4054557.6	4714695.8	116.3

ЭРҮҮЛ МЭНДИЙН САЛБАРЫН ЗАРИМ ҮЗҮҮЛЭЛТҮҮД

Сум, салбарын нэр	0-1 насны хүүхдийн эндэгдэл			1-5 насны хүүхдийн эндэгдэл			Эхийн эндэгдэл		
	2013 - VII	2014 - VII	<u>2014</u> 2013	2013 - VII	2014 - VII	<u>2014</u> 2013	2013 - VII	2014 - VII	<u>2014</u> 2013
Алтай		1		1					
Алтанцөгц	1	2	200.0						
Баяннуур									
Бугат		1							
Булган		3		1					
Буянт	1								
Дэлүүн		3		1					
Ногооннуур	1	3	3 дах	2					
Сагсай		1							
Толбо	1	1	100.0						
Улаанхус		1		1					
Цэнгэл	1	4	4 дах	2					
Өлгий	18	26	144.4	1		3 3 дах	1	1	100.0
Цагааннуур									
Хотгор									
Дүн	23	46	2 дах	9		3 33.3	1	1	100.0

Сум, салбарын нэр	Халдварт өвчин			Амбула- торын үзлэг	Үүнээс урьдчилан сэргийлэх үзлэг	Ор хоног	Эмнэлэгт хэвтэн эмчлүүлсэн хүний тоо
	2013 - VII	2014 - VII	<u>2014</u> 2013				
Алтай	13	8	61.5	6426	1535	3505	571
Алтанцөгц	6			6498	1609	2396	385
Баяннуур	11	1	9.1	4659	733	4895	635
Бугат	8	3	37.5	3292	1234	2566	338
Булган	3			6567	761	2814	469
Буянт	9	4	44.4	1178	286	2370	372
Дэлүүн	16	5	31.3	11255	2106	5154	644
Ногооннуур	16	8	50.0	5924	549	4169	653
Сагсай	14	2	14.3	4650	1734	3633	532
Толбо	8	1	12.5	4020	1245	3051	379
Улаанхус	6	12	2 дах	7879	1378	6063	845
Цэнгэл	23	8	34.8	9238	2360	5312	804
Өлгий	229	139	60.7	71460	23980	49485	7424
Цагааннуур	4			2300	474	1262	177
Хотгор		2		2029	772	878	108
Сансар				3245		8132	824
Фатиха				2737		5290	531
Шарапат				5962		3131	329
Нурлы				4980		4144	520
Бейсшипа				496		2092	228
Нур-Алтай				444		1331	161
Шегиртай						1669	175
Өрхийн эмнэлгүүд				60608	15409		
Дүн	366	193	52.7	225847	56165	123342	17104

Эрүүл мэндийн салбарын үндсэн үзүүлэлтүүд

Үзүүлэлтүүд	Хэмжих нэгж	2013-VII сар	2014-VII сар	Урьд оноос зөрүү	$\frac{2014 -VII}{2013 -VII}$
Төрсөн эх	тоо	1568	1658	90	105.7
Амьд төрсөн хүүхэд	тоо	1564	1656	92	105.9
Эхийн эндэгдэл	тоо	1	1	0	
0-1 насны хүүхдийн эндэгдэл	тоо	23	46	23	2 дах
	1000 амьд төрөлтөд	15	28		
1-5 насны хүүхдийн эндэгдэл	тоо	9	3	-6	33.3
	1000 амьд хүүхдэд	0.9	0.3		32.8
Нас баралт	тоо	235	264	29	112.3
	1000 хүнд	2.6	2.9		110.0
Халдварт өвчин	тоо	366	193	-173	52.7
	10000 хүнд	41.1	21.2	-19.9	51.6
-цусан суулга	тоо	3	8		
-гепатит	тоо	35	17	-18	48.6
-мэнэн	тоо	2		2	
-салхин цэцэг	тоо	1	6	5	6 дах
-сүрье	тоо	18	25	7	138.9
-заг хүйтэн	тоо	117	105	-12	89.7
-тэмбүү	тоо	26	22	-4	84.6
-трихомоноз	тоо	12	5	-7	41.7
-гахайн хавдар	тоо	92	1	85	1.1
-сепсис	тоо	2		2	
-бруцеллёз	тоо	1		1	
-хоолны хордлого	тоо	57			
-H1N1	тоо		4	4	
-тарваган тахал		1			

Банк зээл, хадгаламжийн мэдээ

Банкны нэр	Өнгөрсөн оны гүйцэтгэл, сая төгрөг		2014-VII Бүгд /сая. төг/	Ү ү н э э с		
	2012-VII	2013-VII		ХААН банк	Төрийн банк	Хас банк
Банкны зузаатгалаар авсан	33731.0	35586.0	31164.0	8703.0	18770.0	249.0
Кассын орлого	248553.0	365904.0	380512.6	125682.0	152477.0	29058.0
Монгол банкинд тушаасан	29641.1	35990.0	28350.0	4056.0	642.0	9056.0
Кассын зарлага	216410.6	366738.0	383153.0	130457.0	170415.0	20208.0
Зээлийн өрийн үлдэгдэл	59580.0	84605.0	104504.2	47185.0	26459.0	13691.0
Үүнээс: хугацаа хэтэрсэн зээл	709.3	894.8	1996.4	1427.0	91.2	172.0
Иргэдийн хадгаламж	39162.0	49391.0	51964.7	20860.0	15986.0	6299.0

Банкны нэр	Ү ү н э э с			Өнгөрсөн онтой харьцуулсан хувь	
	Капитрон банк	Голомт банк	Капитал банк	2013-VII 2011-VII	2013-VII 2012-VII
Банкны зузаатгалаар авсан	2200.0	220.0	1022.0	92.4	87.6
Кассын орлого	8827.0	56058.0	8410.6	153.1	104.0
Монгол банкинд тушаасан	103.5	13748.0	744.5	95.6	78.8
Кассын зарлага	10858	42447.0	8768.0	177.0	104.5
Зээлийн өрийн үлдэгдэл	4000.0	9650.0	3519.2	175.4	123.5
Үүнээс: хугацаа хэтэрсэн зээл	37.43		268.8	281.5	223.1
Иргэдийн хадгаламж	1113.6	7167.0	539.1	132.7	105.2

Статистикийн хэлтэс