



Аймгийн Статистикийн хэлтсийн мэдээлэл АЙМГИЙН НИЙГЭМ, ЭДИЙН ЗАСГИЙН БАЙДАЛ СТАТИСТИКИЙН МЭДЭЭЛЭЛ 2014/6

Нийгмийн үзүүлэлтүүд



Эрүүл мэнд

Эхний хагас жилийн байдлаар 1390 эх амаржиж, амьд төрөлт 1388 болж, өнгөрсөн оны мөн үеийнхээс 83 хүүхэд буюу 6.4 хувиар нэмэгдсэн байна. Нялхсын эндэгдэл 42 болж, өмнөх оны мөн үеийнхээс 21 хүүхэд буюу 2 дахин өсчээ. 1000 амьд төрөлтөд ногдох нялхсын эндэгдэл эхний хагас жилийн байдлаар 30 болж, өмнөх оны мөн үеийнхээс 14 хүүхдээр нэмэгдсэн байна. Жирэмслэлт болон төрөлтийн улмаас 1 эх эндсэн байна. Амбулаториор 201.9 мянган хүнд үзлэг хийгдэж, 15622 хүн хэвтэн эмчлэгдсэн байна. Эхний хагас жилийн байдлаар халдварт өвчнөөр 157 хүн өвчилж, өмнөх оны мөн үетэй харьцуулахад 53.0 хувиар буурсан байна. Халдварт өвчнөөр өвчлөгчидийн 53.5 хувийг заг хүйтэн, 13.4 хувийг сүрье, 10.2 хувийг гепатит, 9.6 хувийг тэмбүү, 2.5 хувийг Н1N1 өвчин, 4.5 хувийг цусан суулга, 2.5 хувийг трихомоноз, 3.8 хувийг салхин цэцэгээр өвчлөгчид тус тус эзлэж байна. Хувийн эмнэлгүүд 2014 оны эхний хагас жилд 12072 хүнд 175.4 сая төгрөгийн төлбөртэй үйлчилгээ үзүүлсэн байна.

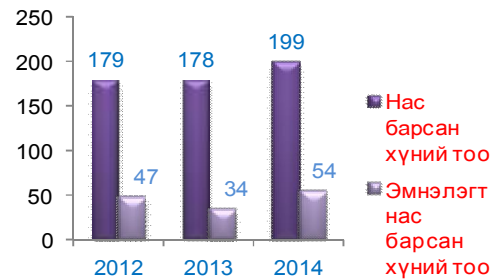
Эндсэн хүүхдийн тоо, жил бүрийн эхний хагас жилийн байдлаар



Амаржсан эх, амьд төрсөн хүүхдийн тоо, жил бүрийн эхний хагас жилийн байдлаар



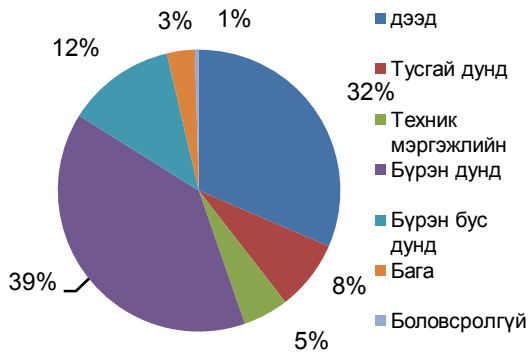
Нас барсан хүний тоо, жил бүрийн эхний хагас жилийн байдлаар



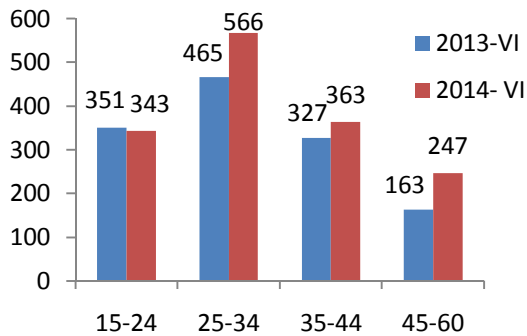
Бүртгэлтэй ажилгүйчүүд

Сумдын засаг даргын тамгын газар болон аймгийн хөдөлмөрийн хэлтэст бүртгэлтэй ажилгүйчүүдийн тоо 1519 болж өнгөрсөн оны мөн үеэс 213 хүнээр буюу 16.3 хувиар нэмэгдсэн байна. Нийт ажилгүйчүүдийн 51.9 хувийг эмэгтэйчүүд эзэлж байна. Ажилгүй иргэний 59.8 хувийг 15-34 насны залуучууд, үүний 31.3 хувийг дээд боловсролтой залуучууд эзэлж байна.

Бүртгэлтэй ажилгүй иргэд, хувиар, 6 дугаар сарын байдлаар



Бүртгэлтэй ажилгүй иргэд, насны бүлгээр



Он гараад 948 ажлын байр бий болсоны 22.3 хувь нь барилгын салбарт, 9.0 хувь нь хөдөө аж ахуйн салбарт, 13.4 хувь нь уул уурхайн олборлох үйлдвэрийн салбарт, 25.6 хувь нь боловсруулах үйлдвэрийн салбарт, 6,0 хувь нь боловсролын салбарт, 5,7 хувь нь худалдаа үйлчилгээний газарт, 3.3 хувь нь эрүүл мэндийн салбарт бий болсон байна.



Гэмт хэрэг

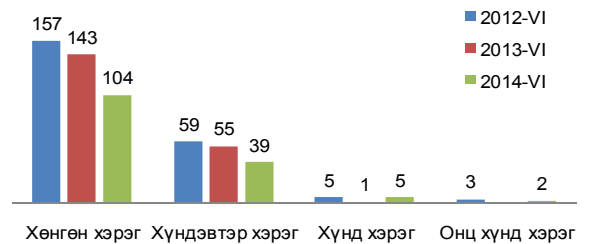
Цагдаагийн хэлтсийн мэдээгээр оны эхнээс 150 хэрэг бүртгэгдсэн нь өмнөх оны мөн үеийнхээс 24,6 хувиар бага байна. Нийт гэмт хэргийн 51.3 хувийг бусдын бие махбодод гэмтэл учруулсан гэмт хэрэг, 20.7 хувийг хулгай, 9.3 хувийг эзэнгүй хэрэг, 15.3 хувийг бусад гэмт хэрэг, 26.7 хувийг согтуугаар үйлдсэн хэрэг эзэлж байна. Оны эхнээс 537 хүн

эрүүлжүүлэгдсэн нь өмнөх оны мөн үеэс 21.5 хувиар буурсан байна. Гэмт хэргийн улмаас 72.2 сая төгрөгийн хохирол учруулсаны 94.9 хувийг барагдуулсан байна.

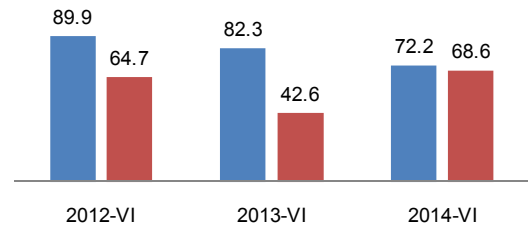
Нийт үйлдэгдсэн гэмт хэргийн 69.3 хувийг хөнгөн, 26.0 хувийг хүндэвтэр, 3.3 хувийг хүнд, 1.3 хувийг онц хүнд хэрэг эзлэж байна.

Хүүхэд оролцсон гэмт хэрэг 6 гарсан нь өнгөрсөн оныхоос 14.3 хувиар, согтуугаар үйлдсэн гэмт хэрэг 32.2 хувиар, эмэгтэй хүн оролцсон хэрэг 38.5 хувиар тус тус буурсан бөгөөд бүлэглэн үйлдсэн гэмт хэрэг өнгөрсөн оны мөн үеийн түвшинд байна.

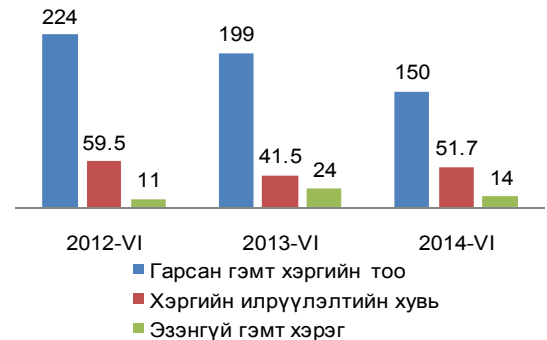
Гэмт хэрэг, төрлөөр



Гэмт хэргийн улмаас учирсан хохирол, сая төг



Гэмт хэргийн зэрэгцүүлэлт





Макро эдийн засгийн үзүүлэлтүүд

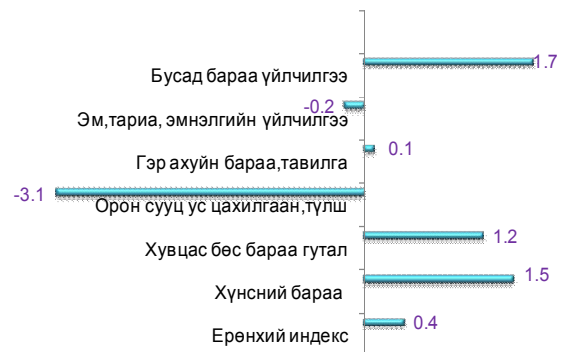
Үнэ

Хэрэглээний бараа үйлчилгээний ерөнхий индекс 6 дугаар сарын байдлаар өнгөрсөн оны мөн үетэй харьцуулахад 20.8 хувиар, өнгөрсөн оны 12 дугаар сартай харьцуулахад 7.9 хувиар, өмнөх сартай харьцуулахад 0.4 хувиар тус тус өссөний дотор барааны бүлгээр авч үзвэл өнгөрсөн сараас хүнсний бараа, согтууруулах бус ундаа 1.5, хувцас бөс бараа, гутал 1.2, гэр ахуйн тавилга, гэр ахуйн бараа 0.1, бусад бараа, үйлчилгээ 1.7 хувиар нэмэгдэж, эм, тариа, эмнэлгийн үйлчилгээ 0.2, орон сууц, ус, цахилгаан, хийн болон бусад түлш 3.1 хувиар буурсан байна. Өмнөх оны мөн үеийнхээс хүнсний бараа, согтууруулах бус ундааны бүлгийн дүн 28.4, согтууруулах ундаа, тамхи, мансууруулах, бодис бүлгийн дүнгээр 17.5, хувцас, бөс бараа, гуталын бүлгийн дүн 40.6, орон сууц, ус, цахилгаан, хийн болон бусад түлшнийх 5.2, гэр ахуйн тавилга, гэр ахуйн барааны бүлгийн дүн 22.5, эм, тариа, эмнэлгийн үйлчилгээнийх 2.8, тээвэр 11.3, холбооны хэргэсэл, шуудангийн үйлчилгээний бүлгийн дүн 0.4, амралт, чөлөөт цаг, соёлын бараа, үйлчилгээнийх 3.2, зочид буудал, нийтийн хоол, дотуур байрны үйлчилгээнийх 0.6, бусад бараа үйлчилгээний бүлгийн дүн 23.2 хувиар тус тус нэмэгдсэн байна.

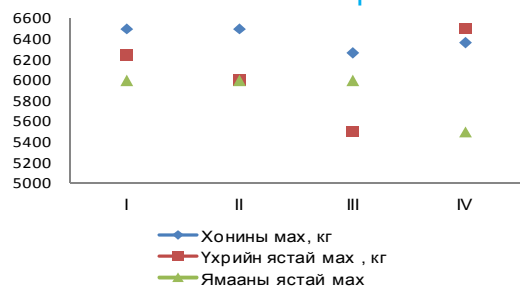
Өөрчлөлтийг 7 хоног бүр цуглуулж судалдаг өргөн хэрэглээний бараа, бүтээгдхүүний үнэ 6 дугаар сард дунджаар 1-р зэргийн гурил кг 960, хонины мах 6408, үхрийн ястай мах 6063, ямааны ястай мах 5875, элсэн чихэр 1766, цагаан будаа 2083, ноолуур 58675, шингэн сүү литр 1050, АИ-80 бензин литр 1723, АИ-92 бензин 1950, дизель түлш 1950 төгрөгийн үнэтэй байлаа. Өмнөх сарын дундаж үнээс 1-р зэргийн гурил

6.7, үхрийн ястай махны үнэ 0.3, ямааны ястай махны үнэ 1.8, цагаан будааны үнэ 2.5 хувиар өсч, хонины махны үнэ 1.4, шингэн сүүний үнэ 33.3, ноолуурын үнэ 7.6 хувиар тус тус буурсан байна. Өмнөх оны мөн үеийнхээс 1 кг гурилын үнэ 37.1, ямааны ястай махны үнэ 3.1, элсэн чихэрийн үнэ 0.5, цагаан будааны үнэ 17.4, АИ-80 бензиний үнэ 18.8, АИ-92 бензиний үнэ 5.4, дизель түлшний үнэ 8.3 хувиар тус тус өсч, хонины махны үнэ 0.9, үхрийн ястай махны үнэ 8.5, шингэн сүүний үнэ 8.7, ноолуурын үнэ 1.4 хувиар тус тус буурсан байна.

Аймгийн хэрэглээний үнийн индексийн өөрчлөлт / бүлгээр, хувиар /

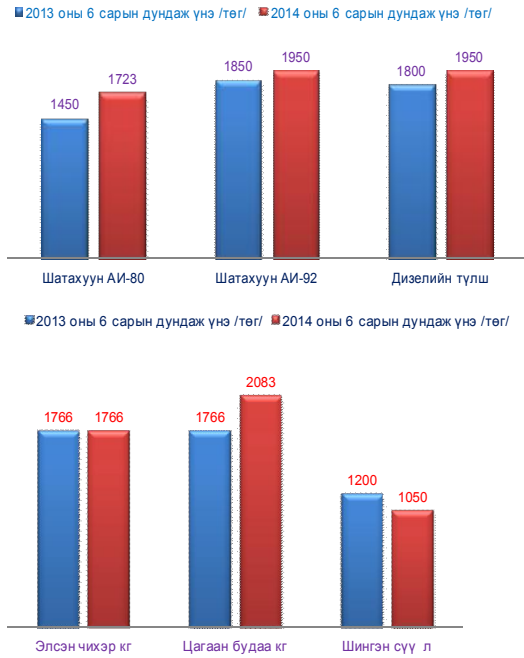


Гол нэр төрлийн барааны үнэ 7 хоногоор



Гол нэр төрлийн барааны үнийн зэрэгцүүлэлт





Хөдөө аж ахуй

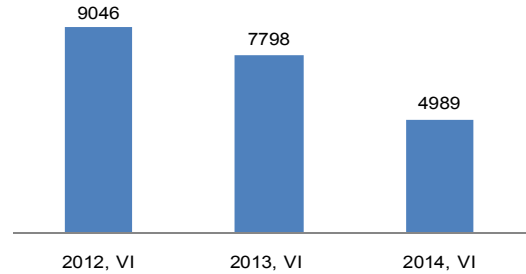
2014 оны эхний хагас жилийн байдлаар том малын зүй бус хорогдол 4989 толгой болж өмнөх оны мөн үеийнхээс 2809 толгой буюу 36.1 хувиар буурсан байна. Том малын зүй бус хорогдлыг малын төрлөөр авч үзвэл тэмээ 27, адуу 400, үхэр 566, хонь 1613, ямаа 2383 байна. Нийт хорогдлын 47.8 хувийг ямаа, 32.3 хувийг хонь эзэлж байна. Сагсай суманд оны эхэнд тоологдсон малын 0.7 хувь буюу 768 толгой, Булган суманд 0.8 хувь буюу 736 толгой, Цэнгэл суманд 0.3 хувь буюу 645, Дэлүүнд 0.3 хувь буюу 565 толгой мал хорогдсон байна.

Оны эхний хээлтэгч малын 97.7 хувь нь төллөж төл бойжилт 98.4 хувьтай байна. Эм хонины 98.7 хувь, эм ямааны 98 хувь, ингэний 51.2 хувь, үнээний 93.4 хувь, гүүний 88.6 хувь нь төллөжээ. Төллөсөн хээлтэгчийн 8.5 хувийг бод мал, 91.5 хувийг бог мал эзэлнэ. 658861 толгой төл бойжиж байгаа нь өмнөх оны мөн үеийнхээс 55238 толгой буюу 9.1 хувиар их байна.

Аймгийн хэмжээнд тариалалтын

мэдээгээр нийт 1042.6 га-д тариалалт хийсэн нь өнгөрсөн оныхоос 212.3 га-гаар бага байна, 50 га-д үр тариа, 318.8 га-д төмс, 150 га-д хүнсний ногоо, 523.8 га-д малын тэжээл тариалсан байна.

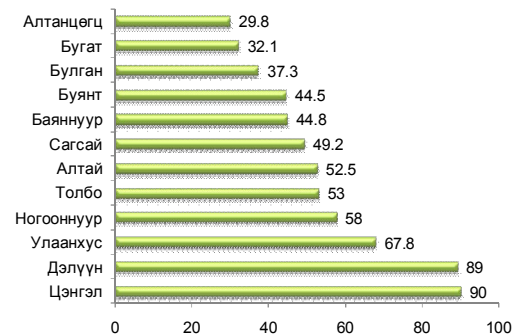
Том малын зүй бус хорогдол, сүүлийн 3 жилээр



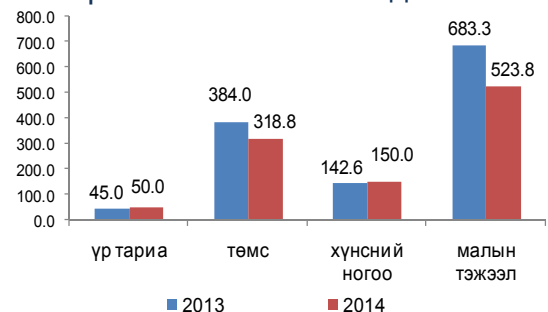
Зүй бусаар хорогдсон том малын тоо, сумаар, толгойн тоогоор



Бойжсон төл, сумаар, 2014 оны эхний 6 сард, мян.толгой



Тариалсан талбайн мэдээ /га/

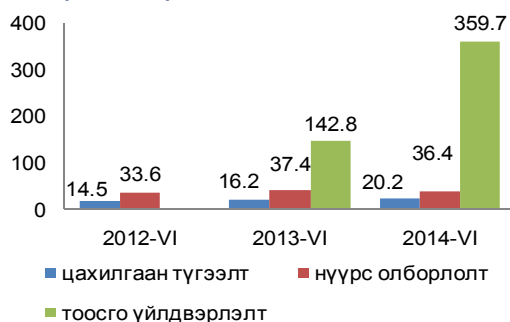




Аж үйлдвэр

2014 оны эхний хагас жилийн байдлаар аж үйлдвэрийн нийт бүтээгдэхүүн үйлдвэрлэлт дамжуулан борлуулсан цахилгааныг оролцуулаад 5942.4 сая төгрөг болсон нь өнгөрсөн оны мөн үетэй харьцуулахад 78.9 хувиар, 5658.5 сая төгрөгний борлуулалт хийсэн нь 66.7 хувиар тус тус өссөн байна. Цахилгаан эрчим хүчний хэрэглээ 3.7 сая.квт-аар, тосго үйлдвэрлэл 130,0 мян. ширхэгээр, түгээсэн цэвэр ус 36.4 мян.м3, сувагжуулалт 38.0 мян.м3 тус тус биет хэмжээгээр өссөн байна.

Гол нэр төрлийн бүтээгдэхүүн үйлдвэрлэлт /биет хэмжээ/



Төсвийн орлого, зарлага

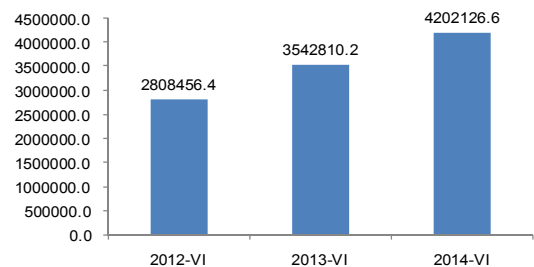
Эхний хагас жилийн байдлаар төсвийн орлогын төлөвлөгөө 121.8 хувиар биелэгдсэн. Төсвийн нийт орлого өмнөх оны мөн үеийнхээс 18.6 хувиар, 2012 оны мөн үеэс 49.6 хувиар нэмэгдсэн байна.

Төвлөрсөн төсвийн татварын орлого 15.0 хувиар давж биелэгдсэний дотор аж ахуйн нэгжийн орлогын албан татвар 3.1 дахин, онцгой албан татвар 2.7 дахин, агаарын бохирдлын төлбөр 4.0 хувиар давж биелэгдэж, НӨАТ татвар 12.0 хувиар тасалсан байна.

Орон нутгийн төсвийн татварын орлогын гүйцэтгэл 23.6 хувиар давж биелэгдэв. Үүний дотор газрын

төлбөр 2.1 дахин, үл хөдлөх хөрөнгө борлуулсаны татвар 70.7 хувиар, түгээмэл тархацтай ашигт малтмал ашигласны төлбөр 49,0 хувиар, үл хөдлөх эд хөрөнгийн албан татвар 59,4 хувиар, улсын тэмдэгтийн хураамж 65,0 хувиар, хүн амын орлогын албан татвар 18,6 хувиар, өөрөө явагч тээврийн хэрэгслийн албан татвар 54,8 хувиар давж биелэгдэж, ойгоос хэрэглээний түлээ мод бэлтгэх хураамж 42.0 хувиар, татварын бус орлого 21,1 хувиар, бууны албан татвар 63,6 хувиар хог хаягдлын үйлчилгээний хураамж 99.3 хувиар тасалдаж, ан агнуурын зөвшөөрлийн хураамжаас огт орлого ороогүй байна. Орлогын төлөвлөгөө 6 дугаар сард дүнгээрээ 121,8 хувиар биелэгдсэн бөгөөд Бугат, Алтай, Сагсай, Өлгий сум, Цагааннуур тосгон 141.3-159.2 хувиар, Алтанцөгц, Ногооннуур, Толбо сум 104.1-115.2 хувиар давуулан биелүүлсэн байна.

Төсвийн нийт орлого/мян.төг/



Банк, зээл, хадгаламж

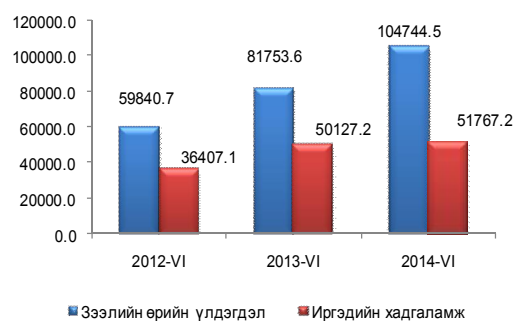
Аймгийн монгол банкны салбарын мэдээгээр арилжааны банкууд он гараад 26145.3 сая төгрөгийн зузаатгал авч 23076.5 сая төгрөг Монгол банкинд шилжүүлсэн байна. Зээлийн өөрийн үлдэгдэл 104744.5 сая төгрөг байгаа нь өмнөх оны мөн үеийнхээс 28.1 хувиар, 2012 оны 6 дугаар сарынхаас 75.0 хувиар өссөн нь арилжааны банкууд иргэд, аж ахуйн нэгжүүдэд цалингийн,

лизингийн, бизнесийн, орон сууц худалдан авах зээлийн төрөл олширч, хүүгийн уян хатан бодлого хэрэгжиж байгаатай холбоотой юм.

Хугацаа хэтэрсэн зээл 1870.9 сая төгрөг, чанаргүй зээл 732.1 сая төгрөг болж, зээлийн өрийн үлдэгдэлд чанаргүй зээлийн эзлэх хувь 0.7, хугацаа хэтэрсэн зээлийн эзлэх хувь 1.8 хувьтай байна.

Иргэдийн хадгаламжийн үлдэгдэл 51767.1 сая төгрөг болж сүүлийн 3 жилийг зэрэгцүүлэхэд 2012 оныхоос 42.2 хувиар, өмнөх оныхоос 3.3 хувиар нэмэгдсэн байна.

Банкны зарим үзүүлэлтүүдийн зэрэгцүүлэлт



Зээлийн өрийн үлдэгдэл, чанаргүй болон хугацаа хэтэрсэн зээл сарын эцэст, сая төгрөг

	2012-VI	2013-VI	2014-VI
Зээлийн өрийн үлдэгдэл	59840.7	81753.6	104744.5
Чанаргүй зээл	365.3	585.5	732.1
Хугацаа хэтэрсэн зээл	676.9	728.1	1870.9
Зээлийн өрийн үлдэгдэлд чанаргүй зээлийн эзлэх	0.6	0.7	0.7
Зээлийн өрийн үлдэгдэлд хугацаа хэтэрсэн зээлийн эзлэх хувь	1.1	0.9	1.8

Статистикийн хэлтэс

Үндсэн үзүүлэлтүүд жил бүрийн эхний хагас жилийн байдлаар

Үзүүлэлтүүд	хэмжих нэгж	2012	2013	2014	<u>2014</u> 2013
Суурин хүн ам, тухайн үеийн*	тоо	90398	90046	92027	102.2
Төрсөн хүүхдийн тоо	-"	1246	1305	1388	106.4
1000 хүнд ногдох төрөлт	-"	13.9	14.7	15.3	104.1
Нас барсан: бүгд	-"	222	211	239	113.3
1000 хүнд ногдох нас	-"	2.5	2.4	2.6	110.9
Эхийн эндэгдэл	-"	1	1	1	100.0
Нялхсын эндэгдэл	-"	33	21	42	2 дах
Нялхасын нас баралт /1000 амьд төрсөн хүүхдэд/	-"	26.5	16.1	30.3	188.0
Халдварт өвчнөөр өвчлөгчид	-"	152	334	157	47.0
Ажилгүй иргэдийн тоо	хүн	1576	1306	1519	116.3
Том малын зүй бус хорогдол	толгой	9046	7798	4989	64.0
Аж үйлдвэрийн бүтээгдэхүүний үйлдвэрлэл	сая.төг	3025.2	3321.6	5942.4	178.9
Төсвийн нийт орлого (оны внээр)	-"	2808.5	3542.8	4202.1	118.6
Иргэдийн хадгаламж	-"	36407.1	50127.2	51767.2	103.3
Хэрэглээний өмнөх сараас	хувь	101.3	100.7	100.4	99.7
үнийн өөрчлөлт өнгөрсөн оны мөн үеээс	хувь	114.7	107.7	120.8	112.2

*- зөвхөн хүн амын ердийн хөдөлгөөнийг тусгасан хүн амын тоо

Том малын зүй бус хорогдол

Сумын нэр	Хорогдсон том мал, бүгд			Хорогдсон хээлтэгч		
	2012	2013	2014	2012	2013	2014
	I - VI	I - VI	I - VI	I - VI	I - VI	I - VI
Алтай	322	1793	502	89	420	146
Алтанцөгц	671	349	237	319	163	73
Баяннуур	3204	407	467	300	72	85
Бугат	186	77	268	38	10	14
Булган	879	2817	736	247	700	196
Буянт	279	161	75	14	23	19
Дэлүүн	1271	478	565	438	69	140
Ногооннуур	427	238	300	41	71	41
Сагсай	543	642	768	102	183	92
Толбо	49	108	219	6	12	38
Улаанхус	374	247	164	124	28	18
Цэнгэл	776	380	645	230	51	162
Өлгий	65	101	43	12	2	7
Дүн	9046	7798	4989	1960	1804	1031

Сумын нэр	Оны эхний малд хорогдлын эзлэх хувь	Өнгөрсөн оны мөн үетэй харьцуулсан хувь	Оны эхний хээлтэгчид хорогдсон хээлтэгчийн эзлэх
Алтай	0.4	28.0	0.3
Алтанцөгц	0.3	67.9	0.2
Баяннуур	0.4	114.7	0.2
Бугат	0.4	348.1	0.0
Булган	0.8	26.1	0.5
Буянт	0.1	46.6	0.0
Дэлүүн	0.3	0.0	0.2
Ногооннуур	0.2	126.1	0.1
Сагсай	0.7	0.0	0.2
Толбо	0.2	0.0	0.1
Улаанхус	0.1	66.4	0.0
Цэнгэл	0.3	169.7	0.2
Өлгий	0.2	42.6	0.1
Дүн	0.3	64.0	0.2

Том малын зүй бус хорогдол, сумаар, таван төрлөөр

6-р сарын 30-ны байдлаар

Сумын нэр	Хорогдсон том мал, бүгд	Үүнээс					Өвчнөөр хорогдсон, бүгд	Үүнээс				
		Тэмээ	Адуу	Үхэр	Хонь	Ямаа		Тэмээ	Адуу	Үхэр	Хонь	Ямаа
Алтай	502	2	91	113	147	149	42		3	7	14	18
Алтанцөгц	237	6	13	26	75	117	43	1	2	5	19	16
Баяннуур	467	6	28	42	107	284	100	1	9	21	24	45
Бугат	268		14	23	109	122	35		3	6	11	15
Булган	736		32	48	152	504	0					
Буянт	75	2	14	9	32	18	34		3	3	22	6
Дэлүүн	565	1	42	80	139	303	146		11	24	27	84
Ногооннуур	300	3	29	28	109	131	101		9	7	38	47
Сагсай	768	1	74	84	288	321	30		7	5	10	8
Толбо	219		10	33	73	103	132		5	19	40	68
Улаанхус	164	2	7	28	59	68	41		2	6	17	16
Цэнгэл	645	4	42	41	310	248	154	2	20	19	42	71
Өлгий	43		4	11	13	15	3			3		
Дүн	4989	27	400	566	1613	2383	861	4	74	125	264	394

Сумын нэр	Хорогдсон хээлтэгч, бүгд	Үүнээс					Оны эхний хээлтэгчид эзлэх хувь	Өнгөрсөн он		
		Тэмээ	Адуу	Үхэр	Хонь	Ямаа		Өнгөрсөн	Оны мөн үе Урьд оноос зөрүү (+, -)	Оны эхний эзлэх хувь
Алтай	146	1	24	20	58	43	0.3	1793	-1291	0.4
Алтанцөгц	73	1	4	6	23	39	0.2	349	-112	0.3
Баяннуур	85		5	15	29	36	0.2	407	60	0.4
Бугат	14		1	2	3	8	0.0	77	191	0.4
Булган	196		6	9	37	144	0.5	2817	-2081	0.8
Буянт	19		2	2	13	2	0.0	161	-86	0.1
Дэлүүн	140	1	11	8	22	98	0.2	478	87	0.3
Ногооннуур	41		2	2	17	20	0.1	238	62	0.2
Сагсай	92	1	15	19	32	25	0.2	642	126	0.7
Толбо	38		1	2	13	22	0.1	108	111	0.2
Улаанхус	18	1	1		5	11	0.0	247	-83	0.1
Цэнгэл	162	1	7	9	91	54	0.2	380	265	0.3
Өлгий	7			2	3	2	0.1	101	-58	0.2
Дүн	1031	6	79	96	346	504	0.2	7798	-2809	0.3

Төл бойжилтын мэдээ

6-р сарын 30-ны байдлаар

Сумын нэр	ТӨЛЛӨСӨН ХЭЭЛТЭГЧ						ХОРОГДСОН ТӨЛ					
	Бүгд	Тэмээ	Адуу	Үхэр	Хонь	Ямаа	Бүгд	Ботго	Унага	Тугал	Хурга	Ишиг
Алтай	53456	51	1849	4705	27040	19811	931	1	85	124	255	466
Алтанцөгц	30773	121	515	1067	10563	18507	1013	6	14	17	294	682
Баяннуур	46329	66	964	1747	14196	29356	1482	6	65	46	198	1167
Бугат	32754	6	783	1724	13121	17120	608	2	6	18	154	428
Булган	38395	98	1105	3381	9769	24042	1136	8	30	61	466	571
Буянт	44688	22	890	2765	26340	14671	204	2	8	9	63	122
Дэлүүн	90340	49	2473	6223	36385	45210	1374	8	70	138	365	793
Ногооннуур	58576	39	860	2011	20029	35637	997	1	39	69	231	657
Сагсай	50058	49	1428	3049	24568	20964	879	9	59	54	339	418
Толбо	53169	10	903	2537	28519	21200	120		14	7	52	47
Улаанхус	68745	99	1506	4744	33564	28832	962	4	32	52	221	653
Цэнгэл	90975	58	1783	4560	41106	43468	964	6	38	40	310	570
Өлгий	11358	15	273	2395	2834	5841	115		2	18	32	63
Дүн	669616	683	15332	40908	288034	324659	10785	53	462	653	2980	6637

Сумын нэр	Бүгд	БОЙЖСОН ТӨЛ					Төллөлтийн хувь	Бойжилтын хувь	ӨНГӨРСӨН ОНЫ МӨН ҮЕ			
		Тэмээ	Адуу	Үхэр	Хонь	Ямаа			Төлийн	хорогдол	Урьд онтой харьцуулсан хувь	Урьд оноос зөрүү /+, -/
Алтай	52525	50	1764	4581	26785	19345	97.6	98.3	719	129.5	212	
Алтанцөгц	29790	115	501	1050	10269	17855	95.6	96.8	917	110.5	96	
Баяннуур	44847	60	899	1701	13998	28189	97.7	96.8	399	371.4	1083	
Бугат	32146	4	777	1706	12967	16692	99.4	98.1	461	131.9	147	
Булган	37259	90	1075	3320	9303	23471	96.0	97.0	1719	66.1	-583	
Буянт	44484	20	882	2756	26277	14549	99.1	99.5	405	50.4	-201	
Дэлүүн	88966	41	2403	6085	36020	44417	99.6	98.5	1148	119.7	226	
Ногооннуур	57579	38	821	1942	19798	34980	97.8	98.3	629	158.5	368	
Сагсай	49179	40	1369	2995	24229	20546	99.0	98.2	888	99.0	-9	
Толбо	53049	10	889	2530	28467	21153	99.8	99.8	440	27.3	-320	
Улаанхус	67783	95	1474	4692	33343	28179	99.2	98.6	603	159.5	359	
Цэнгэл	90011	52	1745	4520	40796	42898	93.0	98.9	390	247.2	574	
Өлгий	11243	15	271	2377	2802	5778	99.7	99.0	151	76.2	-36	
Дүн	658861	630	14870	40255	285054	318052	97.7	98.4	8869	121.6	1916	

Тариалалтын мэдээ

6 дугаар сарын 30-ны байдлаар

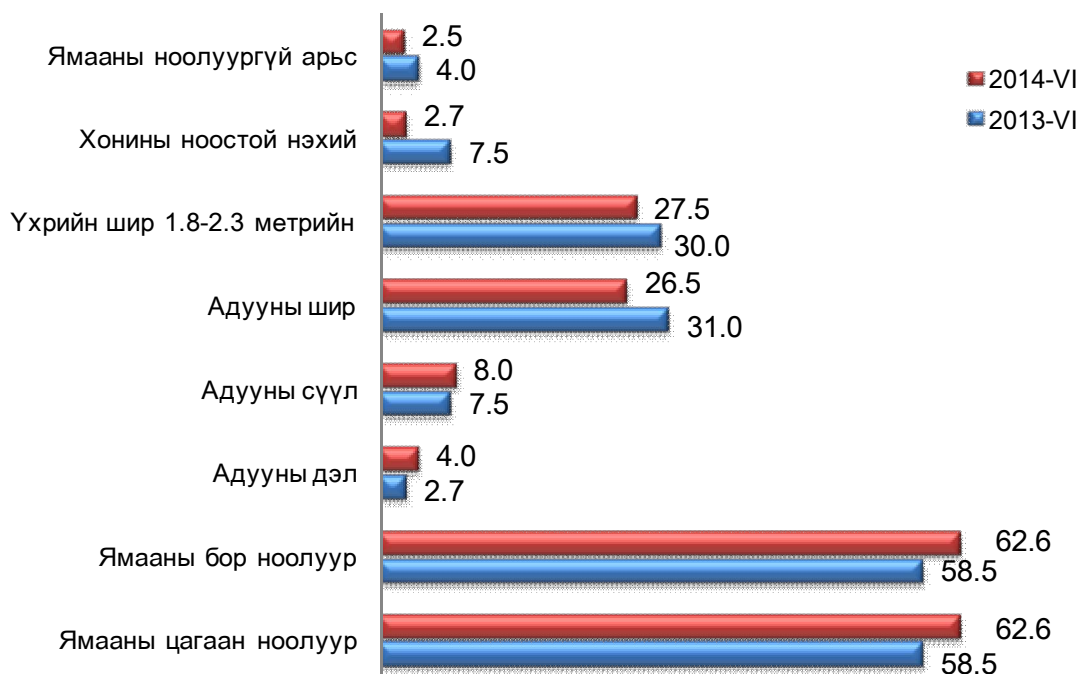
Сумын нэр	Нийт тариалсан талбай	ҮҮНЭЭС				
		Үр тариа	Үүнээс: Буудай	Төмс	Хүнсний ногоо	Малын тэжээл
Алтай	5.4			3.5	1.9	
Алтанцөгц	118.4	2.0		50.0	24.4	42.0
Баяннуур	225.5	3.0		117.5	55.0	50.0
Бугат	28.8			12.0	1.8	15.0
Булган	68.0	5.0	5.0	30.0	7.0	26.0
Буянт	17.4			1.7	0.7	15
Ногооннуур	43.0	6.0		25.0	7.0	5.0
Дэлүүн	50.6			2.0	0.8	47.8
Сагсай	22.3			16.0	2.3	4.0
Толбо	52.9	10.0		3.0	1.9	38.0
Улаанхус	27.5			5.5	4.00	18.0
Цэнгэл	192.7	24.0		12.5	7.2	149.0
Өлгий	190.1			40.1	36.0	114.0
Дүн	1042.6	50.0	5.0	318.8	150.0	523.8

Сумын нэр	Нийт тариалсан талбай	Өнгөрсөн оны мөн үе				Өнгөрсөн оны зөрүү
		Үр тариа	Төмс	Хүнсний ногоо	Малын тэжээл	Нийт тариалсан талбай
Алтай	70.0		3.5	1.5	65	-64.6
Алтанцөгц	141.5	2.0	65.0	33.5	41.0	-23.1
Баяннуур	238.1	6.0	144.0	49.6	38.5	-12.6
Бугат	23.4		12.0	1.4	10.0	5.4
Булган	93.0	8.0	49.0	10.0	26.0	-25.0
Буянт	22.2		1.6	0.6	20	-4.8
Ногооннуур	39.0	5.0	25.0	4.0	5.0	4.0
Дэлүүн	19.4		2.0	0.6	16.8	31.2
Сагсай	25.5		20.0	2.0	3.5	-3.2
Толбо	39.2	10.0	2.7	1.5	25.0	13.7
Улаанхус	45.2		13.9	5.8	25.5	-17.7
Цэнгэл	326.5	14.0	12.5	5.0	295.0	-133.8
Өлгий	171.9		32.8	27.1	112.0	18.2
Дүн	1254.9	45.0	384.0	142.6	683.3	-212.3

Хөдөө аж ахуйн зарим нэр төрлийн бүтээгдэхүүний үнэ, ханш

Д/д	Бүтээгдэхүүний төрөл	Хэмжих нэгж	Дундаж үнэ /төг/	
			06/2013	06/2014
1	Ямааны цагаан ноолуур	кг	58.5	62.6
2	Ямааны бор ноолуур	кг	58.5	62.6
3	Адууны дэл	кг	2.7	4.0
4	Адууны сүүл	кг	7.5	8.0
5	Адууны шир	ш	31.0	26.5
6	Үхрийн шир 1.8-2.3 метрийн	ш	30.0	27.5
7	Хонины ноостой нэхий	ш	7.5	2.7
8	Ямааны ноолуургүй арьс	ш	4.0	2.5

**Хөдөө аж ахуйн бүтээгдэхүүний үнийн өөрчлөлт,
сүүлийн 2 жилээр, /мян.төг/**



ХАА-н бүтээгдэхүүний үнэ /малын төрлөөр/

Бүтээгдэхүүний нэр	Хэмжих нэгж	Үнэ, төгрөг						Дундаж
		1-р сарын дундаж үнэ	2-р сарын дундаж үнэ	3-р сарын дундаж үнэ	4-р сарын дундаж үнэ	5-р сарын дундаж үнэ	6-р сарын дундаж үнэ	
Буур	толгой	1125000	1125000	1127800	1159090.9	1186363.6	1163333.3	1147764.6
Нас гүйцсэн ат	толгой	1125000	1174166.7	1210000	1191666.7	1156666.7	1180833.3	1173055.6
Нас гүйцсэн ингэ	толгой	1035833.3	1097166.7	1098166.7	1092833.3	1075000	1081666.7	1080111.1
Эр шилбэ	толгой	735000	761000	783000	805400	815500	817272.7	786195.5
Эм шилбэ	толгой	724000	753500	766500	793200	803000	764000	767366.7
Эр ботго	толгой	408888.9	409777.8	392857.1	325000	283333.3	280000	349976.2
Эм ботго	толгой	408888.9	409777.8	392857.1	337500	300000	280000	354837.3
Азрага	толгой	1209090.9	1220909.1	1250636.4	1246727.3	1213000	1260000	1233394
Соёолон үрээ	толгой	1045833.3	1055000	1062083.3	1100833.3	1066666.7	1081666.7	1068680.6
Соёолон гүү	толгой	965000	973333.3	982333.3	1022500	985416.7	1014166.7	990458.3
Шүдлэн үрээ	толгой	759090.9	782500	789166.7	807083.3	799583.3	813333.3	791792.9
Шүдлэн байдас	толгой	727272.7	749166.7	767833.3	786250	754166.7	783333.3	761337.1
Эр унага	толгой	413000	403333.3	400000	310000	300000	323333.3	358277.8
Эм унага	толгой	413000	403333.3	400000	310000	300000	323333.3	358277.8
Бух	толгой	725000	743636.4	734363.6	763636.4	788181.8	803000	759636.4
Хязаалан шар	толгой	695454.5	702727.3	686363.6	713083.3	689583.3	698181.8	697565.6
Хязаалан дөنج	толгой	663636.4	579090.9	638272.7	665000	649583.3	674545.5	645021.5
Шүдлэн эр үхэр	толгой	484545.5	493636.4	525454.5	510909.1	504545.5	513000	505348.5
Шүдлэн гунж	толгой	461818.2	476000	510454.5	494545.5	490909.1	490000	487287.9
Эр тугал	толгой	210000	210750	202000	165000	165000	173000	187625
Эм тугал	толгой	210000	210750	202000	165000	165000	173000	187625
Хуц	толгой	170909.1	166500	169090.9	167636.4	165454.5	167272.7	167810.6
Эр хонь	толгой	158333.3	158333.3	157833.3	156666.7	159166.7	164166.7	159083.3
Эм хонь	толгой	130416.7	211083.3	132916.7	132500	129166.7	129333.3	130486.1
Эр төлөг	толгой	100000	105090.9	104727.3	108750	104166.7	112333.3	105844.7
Эм төлөг	толгой	98333.3	102818.2	102454.5	103750	98750	106083.3	102031.6
Эр хурга	толгой	55000	57500	48750	44000	46666.7	45250	49527.8
Эм хурга	толгой	55000	57500	48750	44000	46666.7	45250	49527.8
Ухна	толгой	128500	128000	120454.5	112000	115454.5	107100	118584.8
Эр ямаа	толгой	99166.7	101666.7	101250	103166.7	101250	102916.7	101569.5
Эм ямаа	толгой	71666.7	79000	82000	84583.3	82916.7	84500	80777.8
Эр борлон	толгой	55909.1	59636.4	58818.2	59636.4	60454.5	59600	59009.1
Эм борлон	толгой	56818.2	59181.8	58363.6	59090.9	60000	58100	58592.4
Эр ишиг	толгой	34500	36222.2	29375	27500	34000	31333.3	32155.1
Эм ишиг	толгой	34500	36222.2	29375	27500	34000	31333.3	32155.1
Боодолтой өвс	боодол	4333.3	4500	3700	3833.3	3750	4500	4102.8
Задгай өвс	тн	159000	146428.6	116666.7	120833.3	102500	100000	124238.1
Түлээний мод	м3	66666.7	67857.1	66500	62166.7	67000	64166.7	65726.2
Аргал	тн	52000	51428.6	45833.3	45000	45833.3	43333.3	47238.1
Хөрзөн	тн	57500	51666.7	44000	43750	47000	45000	48152.8

Гол нэр төрлийн барааны үнэ 2014 оны 6 дугаар сар

/ 7 хоногоор /

	I	II	III	IV	Сарын дундаж үнэ	Өмнөх сарын дундаж үнэтэй харьцуулсан хувь
Гурил, I зэрэг, кг	960	960	960	960	960	106.7
Хонины мах, кг	6500	6500	6266	6366	6408	98.6
Үхрийн ястай мах, кг	6250	6000	5500	6500	6063	100.3
Ямааны ястай мах	6000	6000	6000	5500	5875	101.8
Элсэн чихэр, кг	1766	1766	1766	1766	1766	100.0
Цагаан будаа, кг	2033	2033	2100	2166	2083	102.5
Шингэн сүү, л	1000	1000	1000	1200	1050	66.7
Ноолуурын үнэ, 1 кг	55700	55000	62000	62000	58675	92.4
Бензин, АИ-80, 1 литр	1723	1723	1723	1723	1723	100.0
Бензин, АИ-92, 1 литр	1950	1950	1950	1950	1950	100.0
Дизелийн түлш, 1 литр	1950	1950	1950	1950	1950	100.0

Аж үйлдвэрийн салбарын үйлдвэрлэлт /мян.төг/

Аж үйлдвэрийн салбар	2012 VI	2013 VI	2014 VI	2012 I-VI	2013 I-VI	2014 I-VI	<u>2014 I-VI</u> <u>2013 I-VI</u>
Нийт үйлдвэрлэлт	161746.8	280228.1	1845669.8	3025228.7	3321583.3	5942422.3	178.9
Цахилгаан эрчим хүч	71855.4	84302.5	109975.8	410903.9	475421.6	591117.9	124.3
Чулуун нүүрс	22559.6	63276.9	51151.8	699360.9	885560.0	921719.3	104.1
Дулааны эрчим хүч				1146771.8	1264768.4	1716555.0	135.7
Гянт болдын баяжмал			1476000.0			1476000.0	
Хүнсний бүтээгдэхүүн	28028.0	57380.6	48679.4	196966.6	214524.9	214944.7	100.2
Угаасан ноос				308090.1	183264.0	435712.9	237.8
Хувцас, оёдол	2015.0	2240.0	3688.0	6822.0	8862.0	25555.0	288.4
Барилгын материал	1186.0	2239.0	31307.3	21648.1	23137.6	97931.1	423.3
Төмөр зуух, яндан	140.0		3125.0	1190.0	1500.0	4525.0	301.7
Тоосго, стандарт блок		20000.0	60350.0		40000.0	93360.0	233.4
Түгээсэн цэвэр ус	19131.4	20315.7	28412.1	103022.4	101155.9	168565.3	166.6
Сувагжуулалт	16831.4	30473.4	32980.4	130452.9	123388.9	196436.1	159.2

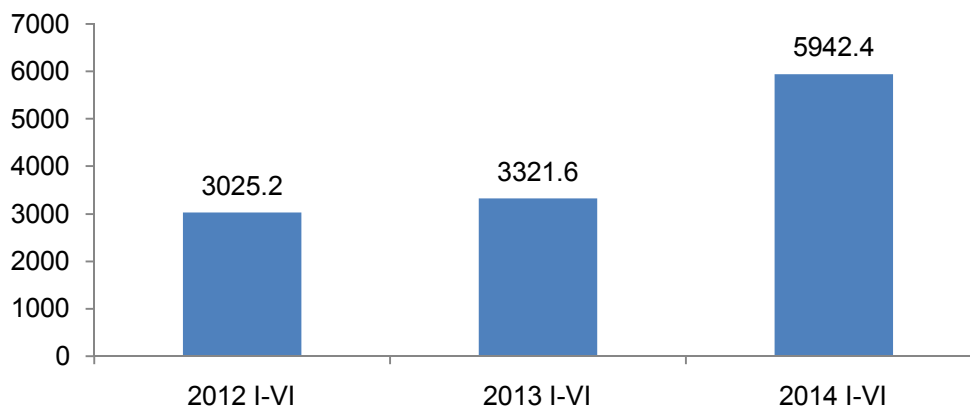
Аж үйлдвэрийн салбарын борлуулалт /мян.төг/

Аж үйлдвэрийн салбар	2012 VI	2013 VI	2014 VI	2012 I-VI	2013 I-VI	2014 I-VI	<u>2014 I-VI</u> <u>2013 I-VI</u>
Нийт борлуулалт	163914.0	280228.1	1843829.8	3158931.3	3394683.2	5658530.6	166.7
Цахилгаан эрчим хүч	71855.4	84302.5	109975.8	410903.9	475421.6	591117.9	124.3
Чулуун нүүрс	22559.6	63276.9	51151.8	699360.9	885560.0	921719.3	104.1
Дулааны эрчим хүч				1146771.8	1264768.4	1716555.0	135.7
Гянт болдын баяжмал			1476000.0			1476000.0	
Хүнсний бүтээгдэхүүн	30195.2	57380.6	48679.4	198641.2	214524.9	214944.7	100.2
Угаасан ноос				440118.1	256363.9	153661.2	59.9
Хувцас, оёдол	2015.0	2240.0	3688.0	6822.0	8862.0	25555.0	288.4
Барилгын материал	1186.0	2239.0	31307.3	21648.1	23137.6	97931.1	423.3
Төмөр зуух, яндан	140.0		2285.0	1190.0	1500.0	3685.0	245.7
Тоосго, стандарт блок		20000.0	59350.0		40000.0	92360.0	230.9
Түгээсэн цэвэр ус	19131.4	20315.7	28412.1	103022.4	101155.9	168565.3	166.6
Сувагжуулалт	16831.4	30473.4	32980.4	130452.9	123388.9	196436.1	159.2

Аж үйлдвэрийн салбарын гол нэр төрлийн бүтээгдэхүүн /биет хэмжээ/

Бүтээгдэхүүний нэр	Хэмжих нэгж	2012 I-VI	2013 I-VI	2014 I-VI	<u>2014 I-VI</u> <u>2013 I-VI</u>
Цахилгаан эрчим хүч	мян.квт.цаг	14052.5	16259.2	20216	124.3
Чулуун нүүрс	мян.тн	33.6	37.4	37.6	100.5
Дулааны эрчим хүч	мян.Гкал	41.1	46.0	62.4	135.7
Гянтболдын баяжмал	тн			50	
Хиам болон утсан, чанасан мах	тн	8.4	7.2	8.9	123.6
Нарийн боов	тн	38.7	58.3	61.1	104.8
Жигнэмэг	тн	7.8	4.2	5.9	140.5
Бялуу	тн	0.1	0.2	0.2	100.0
Талх	тн	3.0	5.1	5	98.0
Гоймон болон хэрчсэн гурил	тн	1.6	1.7	5.2	305.9
Архи	мян/л	3.6	5.1		
Бууз, банш, хуушуур	тн			2.2	
Угаасан ноос	тн	223.5	166.2	421.8	253.8
Хөшиг	ш	2	4	3	75.0
Гэрийн бүрээс				3	
Костюм	хос	4	3		
Монгол дээл, тэрлэг	ш	30	15	148	986.7
Эмэгтэй хослол	ш			14	
Эсгий, эсгий эдлэл	мян.м			0.8	
Барилгын хаалга, цонх	м2	273.1	312.1	486.7	155.9
Хуванцар хүрээтэй хаалга, цонх	м2	105.9	54.9	563.0	1025.5
Хөөсөнцөр хавтан	м3			265.9	
Модон сандал	ш	14	25	43	172.0
Бүх төрлийн чавхдаст хөгжим	ш			130	
Албан тасалгааны модон ширээ	ш	5	5	7	140.0
Стандарт блок, тоосго	мян.шир		142.8	375.7	263.1
Ширмэн, төмөр зуух	ш	34	35	65	185.7
Түгээсэн цэвэр ус	мян.м3	141.7	152.0	220.1	144.8
Сувагжуулалт	мян.м3	151.2	166.8	236.7	141.9

Нийт үйлдвэрлэлт /сая.төг/



Бүртгэлтэй ажилгүй иргэдийн сарын мэдээ

	2012		2013		2014		2014-VI 2013-VI
	Бүгд	Үүнээс: эмэгтэй	Бүгд	Үүнээс: эмэгтэй	Бүгд	Үүнээс: эмэгтэй	
Өмнөх сарын эцсийн ажилгүй иргэн	1980	775	1295	545	1413	753	109.1
Тайлангийн хугацаанд нэмэгдсэн	76	43	391	122	505	177	129.2
Үүнээс: сургууль төгсөөд ажилгүй	6		97		134		138.1
Тайлангийн хугацаанд	480	220	380	95	399	142	105.0
Үүнээс: зуучлаглаж ажилд орсон	480	220	380	95	281		73.9
Тухайн сарын эцэсийн бүртгэлтэй ажилгүй	1576	598	1306	572	1519	788	116.3
Хөдөлмөрийн насны хүн ам	52604	25846	52505	25143	54183	26056	103.2
Хөдөлмөрийн насны 1000 хүнд ноогох ажилгүй иргэн	30	23	25	22	26	29	105.7

Бүртгэлтэй ажилгүй иргэд, сумаар

6 дугаар сарын 30-ны байдлаар

Сум	Нийт ажилгүй иргэн	Бүгдээс: эмэгтэй
Алтай	31	13
Алтанцөгц	34	15
Баяннуур	41	23
Бугат	33	12
Булган	105	42
Буянт	49	20
Дэлүүн	96	48
Ногооннуур	45	21
Сагсай	37	16
Толбо	59	25
Улаанхус	32	24
Цэнгэл	67	26
Өлгий	890	503
Бүгд	1519	788

Бүртгэлтэй ажилгүй иргэд, боловсролоор

үзүүлэлтүүд	2012-VI	2013-VI	2014- VI	2014-VI 2013-VI
Дээд	272	254	478	188.2
Тусгай дунд	67	118	122	103.4
Техник мэргэжлийн	139	96	79	82.3
Бүрэн дунд	705	629	595	94.6
Бүрэн бус дунд	294	147	189	128.6
Бага	99	62	49	79.0
Боловсролгүй			7	
Бүгд	1576	1306	1519	116.3

Бүртгэлтэй ажилгүй иргэд, насны бүлгээр

үзүүлэлтүүд	2012-VI	2013-VI	2014- VI	2014-VI 2013-VI
15-24	273	351	343	97.7
25-34	552	465	566	121.7
35-44	458	327	363	111.0
45-60+	293	163	247	151.5
Бүгд	1576	1306	1519	116.3

Шинээр бий болсон ажлын байр

Салбараар	2012- VI	2013-VI	2014-VI
Хөдөө аж ахуй, ан агнуур, ойн аж ахуй	379	10	85
Уул уурхай олборлох			127
Боловсруулах үйлдвэр	46	92	243
Цахилгаан эрчим хүч, дулаан, усан		8	11
Барилгын салбарт	167	441	212
Бөөний ба жижиглэнгийн худалдаа	79	52	38
Зочид буудал зоогийн газар	20	76	16
Тээвэр, тээш хадгалалт, холбоо	13	57	12
Санхүүгийн байгууллага		49	15
Төр захиргаа батлан хамгаалах	3	36	21
Боловсрол	20	36	57
Эрүүл мэнд		27	31
Нийтийн аж ахуйн, нийгмийн үйлчилгээ	19	51	80
Төсөл хөтөлбөр		48	
Энгийн ажил мэргэжил	14	83	
Бүгд	760	1066	948

БАЯН-ӨЛГИЙ АЙМГИЙН ХЭРЭГЛЭЭНИЙ ҮНИЙН ИНДЕКС

/ 06-р сарын 21-ний байдлаар /

Барааны бүлгээр	Харьцуулсан хувь / өсөлт, бууралт /		
	2014-06 2013-06	2014-06 2013-12	2014-06 2014-05
ЕРӨНХИЙ ИНДЕКС	120.8	107.9	100.4
01. ХҮНСНИЙ БАРАА, СОГТУУРУУЛАХ БУС УНДАА	128.4	119.5	101.5
01.1 ХҮНСНИЙ БАРАА	130.8	121.3	101.6
01.1.1 ТАЛХ, ГУРИЛ, БУДАА	131.3	116.1	105.5
01.1.2 МАХ, МАХАН БҮТЭЭГДЭХҮҮН	97.5	117.9	96.3
01.1.4 СҮҮ, СҮҮН БҮТЭЭГДЭХҮҮН, ӨНДӨГ	119.8	92.8	87.5
01.1.5 ТӨРӨЛ БҮРИЙН ӨӨХ, ТОС	106.7	100.1	100.4
01.1.6 ЖИМС, ЖИМСГЭНЭ	132.2	130.7	100.3
01.1.7 ХҮНСНИЙ НОГОО	282.0	226.1	106.1
01.1.8 СААХАР, ЖИМСНИЙ ЧАНАМАЛ, ЗӨГИЙН БАЛ, ЧИХЭР, ШОКОЛАД	117.0	101.5	101.9
01.1.9 ХҮНСНИЙ БУСАД БҮТЭЭГДЭХҮҮН	121.2	108.0	102.1
01.2 СОГТУУРУУЛАХ БУС УНДАА	109.6	105.2	100.5
02. СОГТУУРУУЛАХ УНДАА, ТАМХИ, МАНСУУРУУЛАХ БОДИС	117.5	110.0	100.0
02.1 СОГТУУРУУЛАХ УНДАА	112.2	103.3	100.0
02.2 ТАМХИ	134.6	133.0	100.0
03. ХУВЦАС, БӨС БАРАА, ГУТАЛ	140.6	107.8	101.2
03.1 ХУВЦАС, БӨС БАРАА	138.1	107.1	102.1
03.1.1 ХӨВӨН, БӨС БАРАА	128.6	107.7	100.0
03.1.2 БҮХ ТӨРЛИЙН ХУВЦАС	136.7	106.5	102.3
03.1.3 ЖИЖИГ ЭДЛЭЛ, ХЭРЭГСЭЛ	181.7	119.8	100.0
03.2 ГУТАЛ	144.1	108.7	100.0
04. ОРОН СУУЦ, УС, ЦАХИЛГААН, ХИЙН БОЛОН БУСАД ТҮЛШ	105.2	93.5	96.9
04.1 ОРОН СУУЦНЫ БОДИТ ТҮРЭЭС	133.3	100.0	100.0
04.2 ОРОН СУУЦНЫ ТЕХНИКИЙН БОЛОН ЗАСВАРЫН ҮЙЛЧИЛГЭЭ	116.3	116.3	100.0
04.3 УСАН ХАНГАМЖ БОЛОН ОРОН СУУЦНЫ БУСАД ҮЙЛЧИЛГЭЭ	101.1	100.0	100.0
04.4 ЦАХИЛГААН, ХИЙН БОЛОН БУСАД ТҮЛШ	101.6	86.7	95.6
05. ГЭР АХУЙН ТАВИЛГА, ГЭР АХУЙН БАРАА	122.5	104.5	100.1
05.1 ГЭР АХУЙН ТАВИЛГА, ХЭРЭГСЭЛ, ХИВС БОЛОН ШАЛНЫ БУСАД ДЭВСГЭР	119.4	100.0	100.0
05.2 ГЭР АХУЙН ОЁМОЛ, НЭХМЭЛ ЭДЛЭЛ	159.8	132.6	100.0
05.3 ГЭР АХУЙН ЦАХИЛГААН БАРАА	107.8	104.7	100.0
05.4 ГЭР АХУЙН ШИЛЭН ЭДЛЭЛ, САВ СУУЛГА	152.1	108.2	100.0
05.5 ГЭР АХУЙ, ЦЭЦЭРЛЭГИЙН ЗОРИУЛАЛТТАЙ ХӨДӨЛМӨРИЙН БАГАЖ ХЭРЭГСЭЛ	85.4	83.5	100.0
05.6 ГЭР АХУЙН ЦЭВЭРЛЭГЭЭНИЙ БОЛОН БУСАД ЖИЖИГ БАРАА, ГЭРИЙН ҮЙЛЧИЛГЭЭ	117.7	101.7	100.5
06. ЭМ, ТАРИА, ЭМНЭЛГИЙН ҮЙЛЧИЛГЭЭ	102.8	102.0	99.8
06.1 ЭМ, ТАРИА, ЭМНЭЛГИЙН ХЭРЭГСЭЛ	102.6	101.4	99.6
06.2 АМБУЛТОРЫН ҮЙЛЧИЛГЭЭ	101.5	100.0	100.0
06.3 ЭМНЭЛЭГТ ХЭВТЭЖ ҮЗҮҮЛСЭН ҮЙЛЧИЛГЭЭ	103.2	103.2	100.0
07. ТЭЭВЭР	111.3	104.1	100.0
07.1 ТЭЭВРИЙН ХЭРЭГСЛИЙН ХУДАЛДАН АВАЛТ	116.0	111.5	100.0
07.2 ХУВИЙН ТЭЭВРИЙН ХЭРЭГСЛИЙН ЗАСВАР, ҮЙЛЧИЛГЭЭ	107.0	100.7	100.0
07.3 ТЭЭВРИЙН ҮЙЛЧИЛГЭЭ	112.5	100.1	100.0
08. ХОЛБООНЫ ХЭРЭГСЭЛ, ШУУДАНГИЙН ҮЙЛЧИЛГЭЭ	100.4	100.3	100.0
09. АМРАЛТ, ЧӨЛӨӨТ ЦАГ, СОЁЛЫН БАРАА, ҮЙЛЧИЛГЭЭ	103.2	99.6	100.0
09.1 ДУУ, ДҮРС, ГЭРЭЛ ЗУРАГ, МЭДЭЭЛЛИЙГ БОЛОВСРУУЛАХ ТОНОГ ТӨХӨӨРӨМЖ	100.0	99.3	100.0
09.2 ЧӨЛӨӨТ ЦАГ, СОЁЛЫН ҮЙЛЧИЛГЭЭ	114.4	100.0	100.0
09.3 НОМ, СОНИН, БИЧГИЙН ХЭРЭГСЭЛ	103.7	100.9	100.0
10. БОЛОВСРОЛЫН ҮЙЛЧИЛГЭЭ	100.0	100.0	100.0
11. ЗОЧИД БУУДАЛ, НИЙТИЙН ХООЛ, ДОТУУР БАЙРНЫ ҮЙЛЧИЛГЭЭ	100.6	100.7	100.0
11.1 НИЙТИЙН ХООЛНЫ ҮЙЛЧИЛГЭЭ	104.9	106.6	100.0
11.2 ЗОЧИД БУУДАЛ ДОТУУР БАЙРНЫ ҮЙЛЧИЛГЭЭ	100.0	100.0	100.0
12. БУСАД БАРАА, ҮЙЛЧИЛГЭЭ	123.2	104.1	101.7
12.1 ХУВЬ ХҮНД ХАНДСАН ҮЙЛЧИЛГЭЭ	127.7	107.8	102.1
12.2 ХУВЬ ХҮНИЙ ЭД ЗҮЙЛ, ХЭРЭГЛЭЛ	107.2	90.0	100.0
12.3 САНХҮҮГИЙН ҮЙЛЧИЛГЭЭ	100.0	100.0	100.0

Гэмт хэргийн тоо, сумаар

Сум	2012 - VI	2013 - VI	Гарсан гэмт хэрэг бүгд	Хүнийг санаатай алах	Бусдын бие махбодод болгоомжгүй гэмтэл учруулах	Бусдыг амиа хорлоход хүргэх	Өмчийн хулгай	Үүнээс	
								иргэний өмчийн хулгай	малын хулгай
Алтай	2	3	8		6		1	1	1
Алтанцөгц	3	4	5		4		1	1	
Баяннуур	16	13	8		6		1	1	1
Бугат	5	6	7		3		1	1	1
Булган	7	3	6		1		1		
Буянт	6	5	2		1	1			
Дэлүүн	10	4	5		1		2	2	2
Ногооннуур	19	14	12	1	3	1	5	2	1
Сагсай	9	4	1		1				
Толбо	11	8	5		2		1	1	1
Улаанхус	16	16	9		6		3	3	3
Цэнгэл	15	10	13		7	1	3	3	3
Өлгий	107	109	69	1	36	0	12		
Дүн	224	199	150	2	77	3	31	15	13

Сум	Хүчингийн хэрэг	Булаалт	Дээрэмдэх	Залилан мэхлэх	Тээврийн хэрэгсэлтэй холбоотой гэмт хэрэг	Танхайрах	Бусад	2014-VI 2013-VI	
Алтай							1	266.7	
Алтанцөгц								125.0	
Баяннуур					1			61.5	
Бугат					1		2	116.7	
Булган				2			2	200.0	
Буянт									
Дэлүүн					1		1	125.0	
Ногооннуур							2	85.7	
Сагсай									
Толбо					1		1	62.5	
Улаанхус								56.3	
Цэнгэл							2	130.0	
Өлгий				5	3		12	63.3	
Дүн	0	0	0	7	7	0	23	75.4	

Аймгийн хэмжээнд гарсан гэмт хэргийн тоо, төрлөөр

	2012	2013	2014	2014-VI 2013-VI
Гарсан гэмт хэргийн тоо	224	199	150	75.4
Хэргийн илэрүүлэлтийн хувь	59.5	41.5	51.7	124.6
Эзэнгүй гэмт хэрэг	11	24	14	58.3
Хүнийг санаатай алах	1		2	
Бусдыг амиа хорлоход хүргэх	3	4	3	75.0
Бусдын бие махбодод болгоомжгүй гэмтэл	127	123	77	62.6
Хүчингийн хэрэг	8	1		
Бусдын эд хөрөнгийг хулгайлах	41	27	31	114.8
Өмчийн хулгай	16	11	15	136.4
Малын хулгай	18	10	15	150.0
Булаах		1		
Бусдын эд хөрөнгийг дээрэмдэх	1			
Бусдын эд хөрөнгийг залилан мэхэлж авах	4	3	7	233.3
Танхайрах	1	2		
Тээврийн хэрэгсэлтэй холбоотой гэмт хэрэг	7	8	7	87.5
Албан тушаалын гэмт хэрэг	2		1	
Бусад	25	30	20	66.7
согтуугаар үйлдсэн хэрэг	72	59	40	67.8
Хүүхэд оролцсон гэмт хэрэг		7	6	85.7
Бүлэглэн үйлдсэн гэмт хэрэг		12	12	100.0
Эмэгтэй оролцсон гэмт хэрэг		13	8	61.5
эрүүлжүүлэгдсэн	498	684	444	64.9
Хөнгөн хэрэг	157	143	104	72.7
Хүндэвтэр хэрэг	59	55	39	70.9
Хүнд хэрэг	5	1	5	500.0
Онц хүнд хэрэг	3		2	
Нийт учирсан хохирол, сая төгрөг	89.9	82.3	72.2	87.7
Нөхөн төлүүлсэн хохирол, сая төгрөг	64.7	42.6	68.6	161.0
Нөхөн төлөлтийн хувь	72.0	51.7	95.0	183.8

Татварын орлогын нэр төрлийн төлөвлөгөөний биелэлт, мян төгрөг

Орлогын нэр төрлүүд	2012-VI	2013- VI	2014- VI төлөвлөгөө	2014- VI Гүйцэтгэл	Хувь	2014- VI 2013- VI
Төвлөрсөн төсвийн орлогын дүн	542371.7	653292.7	728509.4	837681.2	115.0	128.2
ААН-ийн орлого	85783.9	120822.7	59349.6	185162.2	312.0	153.3
Онцгой албан татвар	8100.0	11825.0	5794.5	16000.0	276.1	135.3
НӨАТ-ын	437346.3	501717.8	646115.3	568407.8	88.0	113.3
Агаарын бохирдлын	11141.5	18927.2	17250.0	17941.1	104.0	94.8
Ашигт малтмалын нөөц ашигласны төлбөр				50170.1		
Хүн амын орлого	1700831.9	2298827.0	2220408.8	2693184.4	121.3	117.2
-Цалингийн суутгал	1621374.0	2155108.3	2100903.0	2491253.3	118.6	115.6
-Патент ба жишгээр ногдуулсан	13037.3	18435.8	47197.7	94597.6	200.4	513.1
- Суутгагчийн хувь хүнд олгосон	66420.6	125282.9	72308.1	107333.5	148.4	85.7
Бууны албан татвар	2950.6	3478.0	5851.9	2132.2	36.4	61.3
ҮХХөрөнгө борлуулсны	18764.1	30516.8	28944.0	49410.7	170.7	161.9
Үл хөдлөх хөрөнгийн албан татвар	29584.8	37280.4	34439.2	54903.4	159.4	147.3
Авто тээврийн алоан татвар	147131.3	181746.2	131200.0	203035.9	154.8	111.7
Улсын тэмдэгтийн хурамж	100870.9	93207.2	95789.3	158045.3	165.0	169.6
Хог хаягдлын үйлчилгээний хураамж			1743.0	12.5	0.7	
Ус,рашаан ашигласны төлбөр	446.5	1429.7	3456.0	9177.0	265.5	641.9
түрээсийн орлого				90.0		
Ашигт малтмалын нөөц ашигласны	85771.1					
АМ-аас бусад байгалийн баялаг ашиглахад олгох зөвшөөрөл		0.2				
малтмал ашигласны төлбөр	1579.6	7770.0	5028.3	7492.0		96.4
Бусад татвар			739.5			
Агнуурын нөөц ашигласны төлбөр, зөвшөөрлийн хураамж						
Газрын төлбөр	40148.7	61985.5	26141.9	57283.0	219.1	92.4
Ойгоос түлээ мод ашигласны төлбөр	4827.9	10411.9	12852.3	7456.7	58.0	71.6
Татварын бус	133177.3	162864.6	154836.6	122222.3	78.9	75.0
Хүү торгуулийн орлого	35817.7	49307.6	46435.6	53600.5	115.4	108.7
Бусад нэр заагаагүй орлого	97359.6	113557.0	108401.0	68621.8	63.3	60.4
Орон нутгийн орлогын дүн	2266084.7	2889517.5	2721430.8	3364445.4	123.6	116.4
Аймгийн төсвийн нийт орлого	2808456.4	3542810.2	3449940.2	4202126.6	121.8	118.6

Сумуудын орлогын төлөвлөгөөний биелэлт

ТБӨО орсон дүн, мян төгрөгөөр

Сумын нэр	6 дугаар сар			Орон нутгийн орлогын гүйцэтгэл өссөн дүн
	Төлөв- лөгөө	Гүйцэт- гэл	Биелэл- тийн хувь	
Алтай	11534.6	21034.4	182.4	82854.2
Алтанцөгц	9077.9	9599.7	105.7	48878.7
Баяннуур	12220.4	24059.4	196.9	70849.8
Бугат	7307.3	11318.0	154.9	54833.0
Булган	15146.1	31149.4	205.7	81940.2
Буянт	8234.0	11525.7	140.0	55320.8
Дэлүүн	16929.3	33134.2	195.7	117050.3
Ногооннуур	27262.4	27372.0	100.4	104530.5
Сагсай	10818.7	21125.4	195.3	80698.2
Толбо	11246.9	18614.6	165.5	65156.7
Улаанхус	29494.0	45669.6	154.8	151765.0
Цэнгэл	22852.6	48753.8	213.3	158746.2
Цаганнуур	16784.5	28651.8	170.7	121967.5
Өлгий	17862.7	19992.7	111.9	135607.1
Татварын хэлтэс	519185.6	607221.9	117.0	2871928.2
Дүн	735957.0	959222.6	130.3	4202126.4

	2012 I-VI	2013 I-VI	2014 I-VI	2014 I-VI 2013 I-VI
Алтай	54809.4	65539.1	82854.2	126.4
Алтанцөгц	38876.2	42717.9	48878.7	114.4
Баяннуур	48384.6	57379.2	70849.8	123.5
Бугат	40293.0	35088.0	54833.0	156.3
Булган	51772.2	74304.0	81940.2	110.3
Буянт	43503.6	46107.1	55320.8	120.0
Дэлүүн	75207.9	92765.0	117050.3	126.2
Ногооннуур	63076.0	60098.7	104530.5	173.9
Сагсай	57615.9	58160.1	80698.2	138.8
Толбо	64232.5	60840.1	65156.7	107.1
Улаанхус	125458.7	130422.0	151765.0	116.4
Цэнгэл	97262.4	108071.8	158746.1	146.9
Цаганнуур	82379.4	107586.9	121967.5	113.4
Өлгий	112068.6	114572.0	135607.1	118.4
Татварын хэлтэс	1853516.0	2489158.3	2871928.5	115.4
Дүн	2808456.4	3542810.2	4202126.6	118.6

ЭРҮҮЛ МЭНДИЙН САЛБАРЫН ЗАРИМ ҮЗҮҮЛЭЛТҮҮД

Сум, салбарын нэр	0-1 насны хүүхдийн эндэгдэл			1-5 насны хүүхдийн эндэгдэл			Эхийн эндэгдэл		
	2013 - VI	2014 - VI	<u>2014</u> 2013	2013 - VI	2014 - VI	<u>2014</u> 2013	2013 - VI	2014 - VI	<u>2014</u> 2013
Алтай		1		1					
Алтанцөгц	1	1	100.0						
Баяннуур									
Бугат		1							
Булган		3		1					
Буянт	1								
Дэлүүн		2		1					
Ногооннуур	1	3	3 дах	2					
Сагсай		1							
Толбо	1	1	100.0						
Улаанхус		1		1					
Цэнгэл	1	4	4 дах	2					
Өлгий	16	24	150.0	1	3	3 дах	1	1	100.0
Цагааннуур									
Хотгор									
Дүн	21	42	2 дах	9	3	33.3	1	1	100.0

Сум, салбарын нэр	<u>Халдварт өвчин</u>			Амбула- торын үзлэг	Үүнээс урьдчилан сэргийлэх үзлэг	Ор хоног	Эмнэлэгт хэвтэн эмчлүүлсэн хүний тоо
	2013 - VI	2014 - VI	<u>2014</u> 2013				
Алтай	9	7	77.8	5509	1301	3292	519
Алтанцөгц	6			5863	1513	2202	350
Баяннуур	11	1	9.1	4094	628	4809	621
Бугат	8	3	37.5	2679	939	2459	321
Булган	3			5808	689	2668	418
Буянт	7	2	28.6	1029	238	2110	334
Дэлүүн	15	5	33.3	10176	1985	4866	602
Ногооннуур	13	5	38.5	5306	500	3950	607
Сагсай	14	2	14.3	4230	1569	3348	487
Толбо	7	1	14.3	3810	1198	2884	356
Улаанхус	6	11	183.3	6988	1175	5758	805
Цэнгэл	21	8	38.1	7853	1971	4924	743
Өлгий	210	112	53.3	64113	21462	44501	6617
Цагааннуур	4			2063	447	1224	165
Хотгор				1745	664	873	107
Сансар				3245		7304	739
Фатиха				2506		4970	499
Шарапат				5072		2714	284
Нурлы				4330		3818	484
Бейсшипа				496		2092	228
Нур-Алтай				444		1331	161
Шегиртай						1669	175
Өрхийн эмнэлгүүд				54563	13939		
Дүн	334	157	47.0	201922	50218	113766	15622

Эрүүл мэндийн салбарын үндсэн үзүүлэлтүүд

Үзүүлэлтүүд	Хэмжих нэгж	2013-VI сар	2014-VI сар	Урьд оноос зөрүү	<u>2014 -VI</u> <u>2013 -VI</u>
Төрсөн эх	тоо	1309	1390	81	106.2
Амьд төрсөн хүүхэд	тоо	1305	1388	83	106.4
Эхийн эндэгдэл	тоо		1	1	
0-1 насны хүүхдийн эндэгдэл	тоо 1000 амьд төрөлтөд	21 16	42 30	21	2 дах 188.0
1-5 насны хүүхдийн эндэгдэл	тоо 1000 амьд хүүхдэд	9 0.9	3 0.3	-6	33.3 32.8
Нас баралт	тоо 1000 хүнд	211 2.4	239 2.6	28	113.3 110.9
Халдварт өвчин	тоо 10000 хүнд	334 37.5	157 17.3	-177 -20.3	47.0 46.0
-цусан суулга	тоо	2	7		3.5 дах
-гепатит	тоо	29	16	-13	55.2
-мэнэн	тоо	2		2	
-салхин цэцэг	тоо	1	6	5	6 дах
-сүрье	тоо	15	21	6	140.0
-заг хүйтэн	тоо	100	84	-16	84.0
-тэмбүү	тоо	21	15	-6	71.4
-трихомоноз	тоо	12	4	-8	33.3
-гахайн хавдар	тоо	92		85	
-сепсис	тоо	2		2	
-бруцеллөз	тоо	1		1	
-хоолны хордлого	тоо	57			
-H1N1	тоо		4	4	

Банк зээл, хадгаламжийн мэдээ

Банкны нэр	Өнгөрсөн оны гүйцэтгэл, сая төгрөг		2014- VI Бүгд /сая. төг/	Үүнээс		
	2012- VI	2013- VI		ХААН банк	Төрийн банк	Хас банк
Банкны зузаатгалаар авсан	30482.9	31436.5	26145.3	6503.3	16550.0	150.0
Кассын орлого	210382.5	314226.2	327798.2	106612.1	134533.8	24347.9
Монгол банкинд тушаасан	24454.6	30258.3	23076.4	3585.5	617.8	7071.7
Кассын зарлага	216410.6	316056.1	330158.8	110041.8	150228.0	17021.4
Зээлийн өрийн үлдэгдэл	59840.7	81753.6	104744.5	47441.2	26560.4	13857.3
Үүнээс: хугацаа хэтэрсэн зээл	676.9	728.1	1870.9	1400.1	142.9	53.7
Иргэдийн хадгаламж	36407.1	50127.2	51767.2	20489.9	15658.5	6599.1

Банкны нэр	Үүнээс			Өнгөрсөн онтой харьцуулсан хувь	
	Капитрон банк	Голомт банк	Капитал банк	2013- VI 2011- VI	2013- VI 2012- VI
Банкны зузаатгалаар авсан	1800.0	180.0	962.0	85.8	83.2
Кассын орлого	7292.1	48049.5	6962.8	155.8	104.3
Монгол банкинд тушаасан	42.6	11378.4	380.4	94.4	76.3
Кассын зарлага	9031.2	36261.8	7574.6	152.6	104.5
Зээлийн өрийн үлдэгдэл	3893.2	9525.7	3466.7	175.0	128.1
Үүнээс: хугацаа хэтэрсэн зээл	0.9		273.3	276.4	257.0
Иргэдийн хадгаламж	1088.0	7441.8	489.9	142.2	103.3

Статистикийн хэлтэс