



Аймгийн Статистикийн хэлтсийн мэдээлэл АЙМГИЙН НИЙГЭМ, ЭДИЙН ЗАСГИЙН БАЙДАЛ СТАТИСТИКИЙН МЭДЭЭЛЭЛ 2014/5

Нийгмийн үзүүлэлтүүд



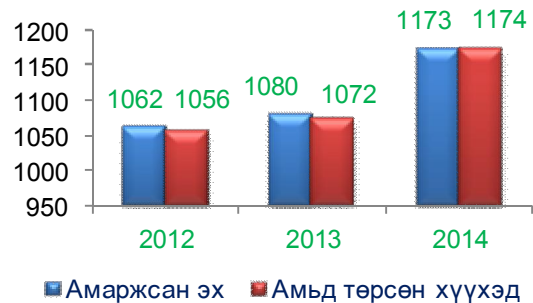
Эрүүл мэнд

5 дугаар сарын байдлаар 1173 эх амаржиж, амьд төрөлт 1174 болж, өнгөрсөн оны мөн үеийнхээс 102 хүүхэд буюу 9.5 хувиар нэмэгдсэн байна. Нялхсын эндэгдэл 36 болж, өмнөх оны мөн үеийнхээс 17 хүүхэд буюу 1.9 дахин өсчээ. 1000 амьд төрөлтөд ногдох нялхсын эндэгдэл эхний 5 сарын байдлаар 31 болж, өмнөх оны мөн үеийнхээс 13 хүүхдээр нэмэгдсэн байна. Жирэмслэлт болон төрөлтийн улмаас 1 эх эндсэн байна. Амбулаториор 171.1 мянган хүнд үзлэг хийгдэж, 13463 хүн хэвтэн эмчлэгдсэн байна. 5 дугаар сард халдварт өвчнөөр 136 хүн өвчилж, өмнөх оны мөн үетэй харьцуулахад 56.1 хувиар буурсан байна. Халдварт өвчнөөр өвчлөгчидийн 55.9 хувийг заг хүйтэн, 11.8 хувийг сүрье, 11.8 хувийг гепатит, 11.2 хувийг тэмбүү, 2.9 хувийг H1N1 өвчин, 4.7 хувийг цусан суулга, 1.5 хувийг трихомоноз, 0.7 хувийг салхин цэцэгээр өвчлөгчид тус тус эзлэж байна. Хувийн эмнэлгүүд 2014 оны эхний 5 сард 9890 хүнд 151.1 сая төгрөгийн төлбөртэй үйлчилгээ үзүүлсэн байна.

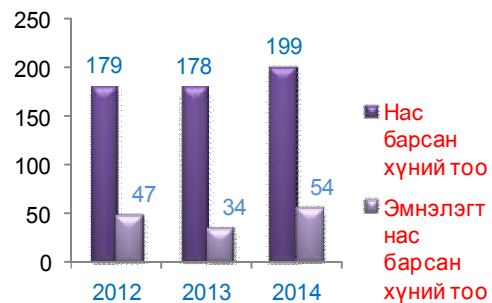
Эндсэн хүүхдийн тоо, жил бүрийн эхний 5 дугаар сарын байдлаар



Амаржсан эх, амьд төрсөн хүүхдийн тоо, жил бүрийн эхний 5 дугаар сарын байдлаар



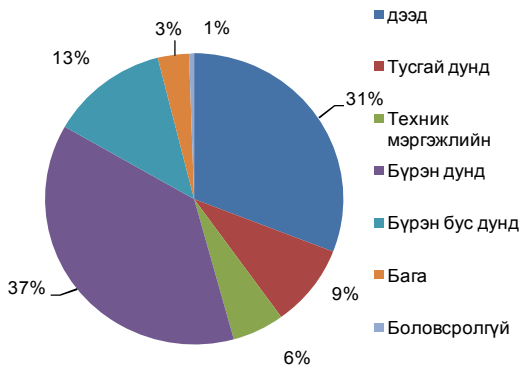
Нас барсан хүний тоо, жил бүрийн эхний 5 дугаар сарын байдлаар



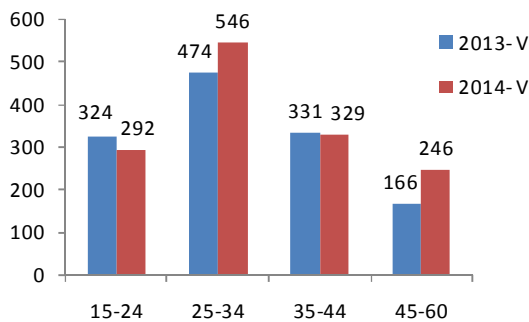
Бүртгэлтэй ажилгүйчүүд

Сумдын засаг даргын тамгын газар болон аймгийн хөдөлмөрийн хэлтэст бүртгэлтэй ажилгүйчүүдийн тоо 1413 болж өнгөрсөн оны мөн үеэс 118 хүнээр буюу 9.1 хувиар нэмэгдсэн байна. Нийт ажилгүйчүүдийн 53.3 хувийг эмэгтэйчүүд эзэлж байна. Ажилгүй иргэний 59.3 хувийг 15-34 насны залуучууд, үүний 30.9 хувийг дээд боловсролтой залуучууд эзэлж байна.

Бүртгэлтэй ажилгүй иргэд, хувиар, 5
дугаар сарын байдлаар



Бүртгэлтэй ажилгүй иргэд, насны
бүлгээр



Он гараад 455 ажлын байр бий болсоны 65.3 хувь нь барилгын салбарт, 17,2 хувь нь хөдөө аж ахуйн салбарт, 14.6 хувь нь уул уурхайн олборлох үйлдвэрийн салбарт, 7,7 хувь нь боловсролын салбарт, 9.9 хувь нь худалдаа үйлчилгээний газарт, 12,8 хувь нь боловсролын салбарт, 8,4 хувь нь эрүүл мэндийн салбарт бий болсон байна.

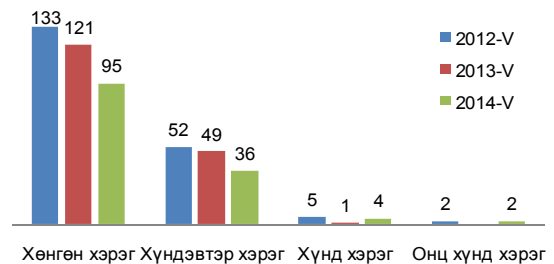


Гэмт хэрэг

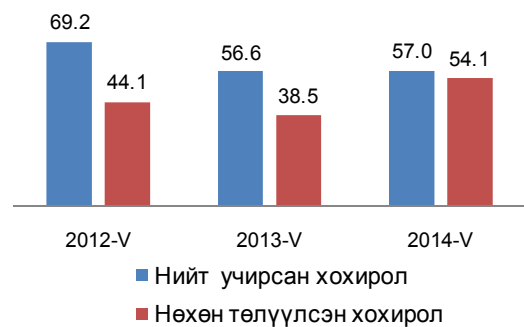
Цагдаагийн хэлтсийн мэдээгээр оны эхнээс 137 хэрэг бүртгэгдсэн нь өмнөх оны мөн үеийнхээс 19.9 хувиар бага байна. Нийт гэмт хэргийн 51.8 хувийг бусдын бие махбодод гэмтэл учруулсан гэмт хэрэг, 19.7 хувийг хулгай, 10.2 хувийг эзэнгүй хэрэг, 16.1 хувийг бусад гэмт хэрэг, 26.3 хувийг согтуугаар үйлдсэн хэрэг эзэлж

байна. Оны эхнээс 444 хүн эрүүлжүүлэгдсэн нь өмнөх оны мөн үеэс 24.9 хувиар буурсан байна. Гэмт хэргийн улмаас 57.0 сая төгрөгийн хохирол учруулсаны 94.9 хувийг барагдуулсан байна. Нийт үйлдэгдсэн гэмт хэргийн 69.3 хувийг хөнгөн, 26.3 хувийг хүндэвтэр, 2.9 хувийг хүнд, 1.4 хувийг онц хүнд хэрэг эзлэж байна. Хүүхэд оролцсон гэмт хэрэг 6 гарсан нь өнгөрсөн оныхоос 14.3 хувиар, бөгөөд согтуугаар үйлдсэн гэмт хэрэг 30.8 хувиар, бүлэглэн үйлдсэн гэмт хэрэг 8.3 хувиар, эмэгтэй хүн оролцсон хэрэг 36.4 хувиар тус тус буурсан байна.

Гэмт хэрэг, төрлөөр



**Гэмт хэргийн улмаас учирсан
хохирол, сая төг**



Гэмт хэргийн зэрэгцүүлэлт



**Макро эдийн засгийн
ҮЗҮҮЛЭЛТҮҮД**



Үнэ

Хэрэглээний бараа үйлчилгээний ерөнхий индекс 5 дугаар сарын байдлаар өнгөрсөн оны мөн үетэй харьцуулахад 21.2 хувиар, өнгөрсөн оны 12 дугаар сартай харьцуулахад 7.5 хувиар, өмнөх сартай харьцуулахад 2.4 хувиар тус тус өссөний дотор барааны бүлгээр авч үзвэл өнгөрсөн сараас хүнсний бараа, согтууруулах бус ундаа 8.6, согтууруулах ундаа, тамхи, мансууруулах бодис 3.4, хувцас бөс бараа, гутал 1.1, эм, тариа, эмнэлгийн үйлчилгээ 0.7, бусад бараа, үйлчилгээ 1.0 хувиар нэмэгдэж, орон сууц, ус, цахилгаан, хийн болон бусад түлш 4.9, гэр ахуйн тавилга, гэр ахуйн бараа 0.1 хувиар буурсан байна. Өмнөх оны мөн үеийнхээс хүнсний бараа, согтууруулах бус ундааны бүлгийн дүн 27.3, согтууруулах ундаа, тамхи, мансууруулах, бодис бүлгийн дүнгээр 17.8, хувцас, бөс бараа, гуталын бүлгийн дүн 40.0, орон сууц, ус, цахилгаан, хийн болон бусад түлшнийх 9.8, гэр ахуйн тавилга, гэр ахуйн барааны бүлгийн дүн 21.4, эм, тариа, эмнэлгийн үйлчилгээнийх 3.0, тээвэр 12.0, холбооны хэргэсэл, шуудангийн үйлчилгээний бүлгийн дүн 0.7, амралт, чөлөөт цаг, соёлын бараа, үйлчилгээнийх 3.2, зочид буудал, нийтийн хоол, дотуур байрны үйлчилгээнийх 18.0, бусад бараа үйлчилгээний бүлгийн дүн 21.2 хувиар тус тус нэмэгдсэн байна.

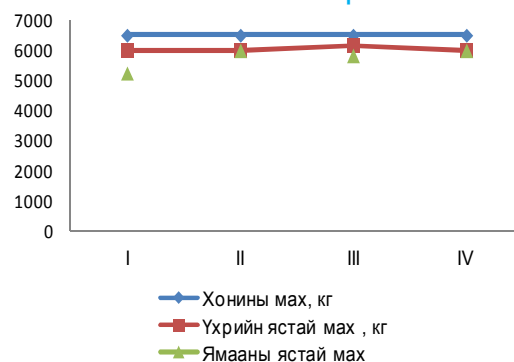
Өөрчлөлтийг 7 хоног бүр цуглуулж судалдаг өргөн хэрэглээний бараа, бүтээгдхүүний үнэ 5 дугаар сард дунджаар 1-р зэргийн гурил кг 900, хонины мах 6500, үхрийн ястай мах 6042, ямааны ястай мах 5771, элсэн

чихэр 1766, цагаан будаа 2033, ноолуур 63500, шингэн сүү литр 1575, АИ-80 бензин литр 1723, АИ-92 бензин 1950, дизель түлш 1950 төгрөгийн үнэтэй байлаа. Өмнөх сарын дундаж үнээс 1-р зэргийн гурил 10.3, хонины махны үнэ 5.6, үхрийн ястай махны үнэ 6.9, ямааны ястай махны үнэ 14.3 хувиар өсч, шингэн сүүний үнэ 21.2, ноолуурын үнэ 5.8 хувиар тус тус буурсан байна. Өмнөх оны мөн үеийнхээс 1 кг гурилын үнэ 29.5, ямааны ястай махны үнэ 2.7, элсэн чихэрийн үнэ 1.5, цагаан будааны үнэ 19.6, шингэн сүүний үнэ 3.6, ноолуурын үнэ 18.9 АИ-80 бензиний үнэ 18.8, АИ-92 бензиний үнэ 5.4, дизель түлшний үнэ 8.3 хувиар тус тус өсч, хонины, махны үнэ 0.5, үхрийн ястай махны үнэ 2.5, хувиар тус тус буурсан байна.

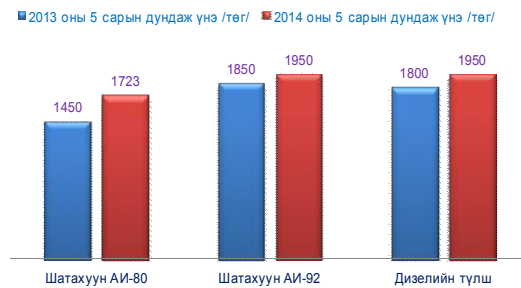
**Аймгийн хэрэглээний үнийн
индексийн өөрчлөлт
/ бүлгээр, хувиар /**



**Гол нэр төрлийн барааны үнэ
7 хоногоор**



Гол нэр төрлийн барааны үнийн зэрэгцүүлэлт



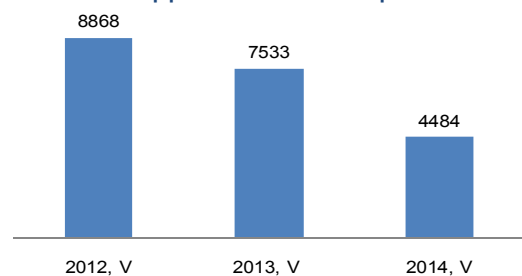
Хөдөө аж ахуй

2014 оны эхний 5 сарын байдлаар том малын зүй бус хорогдол 4484 толгой болж өмнөх оны мөн үеийнхээс 3049 толгой буюу 40.5 хувиар буурсан байна. Том малын зүй бус хорогдлыг малын төрлөөр авч үзвэл тэмээ 25, адуу 374, үхэр 498, хонь 1509, ямаа 2078 байна. Нийт хорогдлын 46.3 хувийг ямаа, 33.6 хувийг хонь эзэлж байна. Булган суманд оны эхэнд тоологдсон малын 0.8 хувь буюу 716 толгой, Дэлүүн суманд 0.3 хувь буюу 559 толгой, Цэнгэл суманд 0.3 хувь буюу 606, Сагсайд 0.6 хувь буюу 673 толгой мал хорогдсон байна. Оны эхний хээлтэгч малын 95.7 хувь

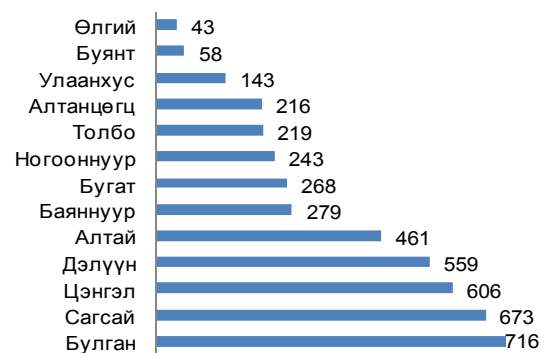
нь төллөж төл бойжилт 98.5 хувьтай байна. Эм хонины 98.0 хувь, эм ямааны 97.5 хувь, ингэний 49.4 хувь, үнээний 78.6 хувь, гүүний 70.8 хувь нь төллөжээ. Төллөсөн хээлтэгчийн 7.2 хувийг бод мал, 92.8 хувийг бог мал эзэлнэ. 646005 толгой төл бойжиж байгаа нь өмнөх оны мөн үеийнхээс 61158 толгой буюу 10.5 хувиар их байна.

Аймгийн хэмжээнд тариалалтын явцын мэдээгээр нийт 415.2 га-д тариалалт хийсэн нь өнгөрсөн оныхоос 287.9 га-гаар бага байна, 8 га-д үр тариа, 167.3 га-д төмс, 51.5 га-д хүнсний ногоо, 188.4 га-д малын тэжээл тариалсан байна.

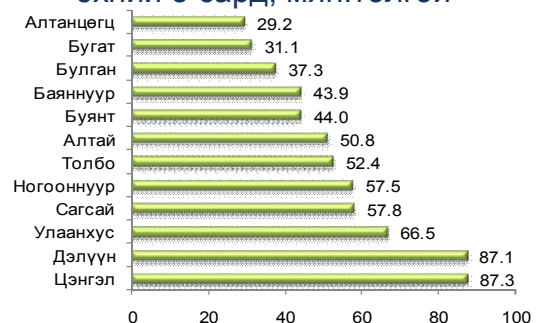
Том малын зүй бус хорогдол, сүүлийн 3 жилээр



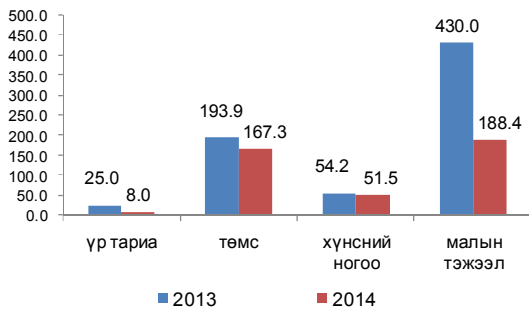
Зүй бусаар хорогдсон том малын тоо, сумаар, толгойн тоогоор



Бойжсон төл, сумаар, 2014 оны эхний 5 сард, мян.толгой



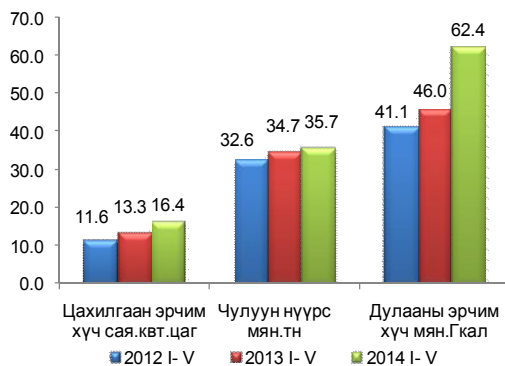
Тариалсан талбайн мэдээ /га/



Аж үйлдвэр

2014 оны эхний 5 дугаар сарын байдлаар аж үйлдвэрийн нийт бүтээгдэхүүн үйлдвэрлэлт дамжуулан борлуулсан цахилгааныг оролцуулаад 4108.2 сая төгрөг болсон нь өнгөрсөн оны мөн үетэй харьцуулахад 36.0 хувиар, 3823.8 сая төгрөгний борлуулалт хийсэн нь 23.4 хувиар тус тус өссөн байна. Цахилгаан эрчим хүчний хэрэглээ 3.1 сая.квт-аар, Дулааны эрчим хүчний үйлдвэрлэлт 16.4 мян.Гкалл-аар, угаасан ноос 255.6 тонноор, түгээсэн цэвэр ус 62.0 мян.м3, сувагжуулалт 72.0 мян.м3 тус тус биет хэмжээгээр өссөн байна.

Гол нэр төрлийн бүтээгдэхүүн үйлдвэрлэлт /биет хэмжээ/



Төсвийн орлого, зарлага

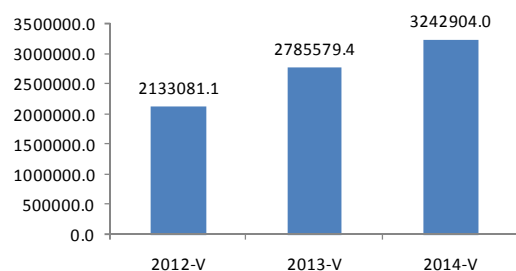
Эхний 5 сарын байдлаар төсвийн орлогын төлөвлөгөө 119.5 хувиар биелэгдсэн. Төсвийн нийт орлого өмнөх оны мөн үеийнхээс 16.4

хувиар, 2012 оны мөн үеэс 52.0 хувиар нэмэгдсэн байна.

Төвлөрсөн төсвийн татварын орлого 16.2 хувиар давж биелэгдсэний дотор аж ахуйн нэгжийн орлогын албан татвар 3.2 дахин, онцгой албан татвар 96.2 хувиар, агаарын бохирдлын төлбөр 1.6 давж биелэгдэж, НӨАТ татвар 14.1 хувиар тасалсан байна.

Орон нутгийн төсвийн татварын орлогын гүйцэтгэл 20.5 хувиар давж биелэгдэв. Үүний дотор газрын төлбөр 2.2 дахин, үл хөдлөх хөрөнгө борлуулсаны татвар 2.0 дахин, түгээмэл тархацтай ашигт малтмал ашигласны төлбөр 71.4 хувиар, үл хөдлөх эд хөрөнгийн албан татвар 43.6 хувиар, улсын тэмдэгтийн хураамж 61.4 хувиар, хүн амын орлогын албан татвар 14.0 хувиар, өөрөө явагч тээврийн хэрэгслийн албан татвар 77.8 хувиар давж биелэгдэж, ойгоос хэрэглээний түлээ мод бэлтгэх хураамж 42.2 хувиар, татварын бус орлого 28.8 хувиар, бууны албан татвар 69.4 хувиар хог хаягдлын үйлчилгээний хураамж 99.1 хувиар тасалдаж, ан агнуурын зөвшөөрлийн хураамжаас огт орлого ороогүй байна. Орлогын төлөвлөгөө 5 дугаар сард дүнгээрээ 119.5 хувиар биелэгдсэн бөгөөд Бугат, Алтай, Сагсай, Өлгий сум, Цагааннуур тосгон 144.9-154.8 хувиар, Улаанхус, Цэнгэл, Буянт, сум 116.1-135.6 хувиар давуулан биелүүлсэн ба Булган сум 5.7 хувиар тасалдуулсан байна.

Төсвийн нийт орлого/мян.төг/





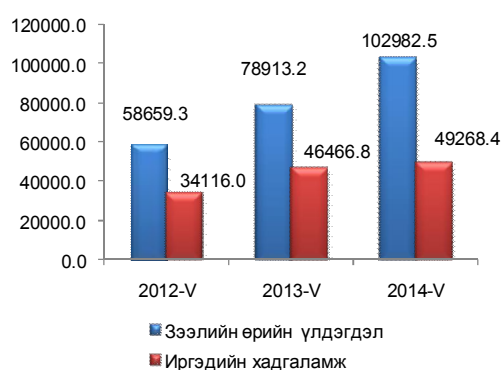
Банк, зээл, хадгаламж

Аймгийн монгол банкны салбарын мэдээгээр арилжааны банкууд он гараад 20955.3 сая төгрөгийн зузаатгал авч 18177.3 сая төгрөг Монгол банкинд шилжүүлсэн байна. Зээлийн өөрийн үлдэгдэл 102982.5 сая төгрөг байгаа нь өмнөх оны мөн үеийнхээс 30.5 хувиар, 2012 оны 5 дүгээр сарынхаас 75.6 хувиар өссөн нь арилжааны банкууд иргэд, аж ахуйн нэгжүүдэд цалингийн, лизингийн, бизнесийн, орон сууц худалдан авах зээлийн төрөл олширч, хүүгийн уян хатан бодлого хэрэгжиж байгаатай холбоотой юм. Хугацаа хэтэрсэн зээл 2034.8 сая төгрөг, чанаргүй зээл 728.7 сая төгрөг болж, зээлийн өрийн үлдэгдэлд чанаргүй зээлийн эзлэх хувь 0.7, хугацаа хэтэрсэн зээлийн эзлэх хувь 2.0 хувьтай байна. Иргэдийн хадгаламжийн үлдэгдэл 49268.4 сая төгрөг болж сүүлийн 3 жилийг зэрэгцүүлэхэд 2012 оныхоос 44.4 хувиар, өмнөх оныхоос 6.0 хувиар нэмэгдсэн байна.

Зээлийн өрийн үлдэгдэл, чанаргүй болон хугацаа хэтэрсэн зээл сарын эцэст, сая төгрөг

	2012-V	2013-V	2014-V
Зээлийн өрийн үлдэгдэл	58659.3	78913.2	102982.5
Чанаргүй зээл	365.5	602.4	728.7
Хугацаа хэтэрсэн зээл	682.3	757.9	2034.8
Зээлийн өрийн үлдэгдэлд чанаргүй зээлийн эзлэх	0.6	0.8	0.7
Зээлийн өрийн үлдэгдэлд хугацаа хэтэрсэн зээлийн эзлэх хувь	1.2	1.0	2.0

Банкны зарим үзүүлэлтүүдийн зэрэгцүүлэлт



Статистикийн хэлтэс

**Үндсэн үзүүлэлтүүд жил бүрийн эхний 5 дугаар сарын
байдлаар**

Үзүүлэлтүүд	хэмжих нэгж	2012	2013	2014	<u>2014</u> <u>2013</u>
Суурин хүн ам, тухайн үеийн*	тоо	90251	89846	91853	102.2
Төрсөн хүүхдийн тоо	"-	1056	1072	1174	109.5
1000 хүнд ногдох төрөлт	"-	11.8	12.1	12.9	107.2
Нас барсан: бүгд	"-	179	178	199	111.8
1000 хүнд ногдох нас баралт	"-	2.0	2.0	2.2	109.4
Эхийн эндэгдэл	"-	1		1	
Нялхсын эндэгдэл	"-	30	19	36	189.5
Нялхасын нас баралт /1000 амьд төрсөн хүүхдэд/	"-	28.4	17.7	30.7	173.0
Халдварт өвчнөөр өвчлөгчид	"-	146	310	136	43.9
Ажилгүй иргэдийн тоо	хүн	1980	1295	1413	109.1
Том малын зүй бус хорогдол	толгой	8868	7533	4484	59.5
Аж үйлдвэрийн бүтээгдэхүүний үйлдвэрлэл	сая.төг	2863.4	3021.2	4108.2	136.0
Төсвийн нийт орлого (оны үнээр)	"-	2133.1	2785.6	3242.9	116.4
Иргэдийн хадгаламж	"-	34116.0	46466.8	49268.4	106.0
Хэрэглээний үнийн өөрчлөлт	өмнөх сараас хувь	101.3	100.4	102.4	102.0
	өнгөрсөн оны мөн үеээс хувь	113.4	108.3	121.2	111.9

*- зөвхөн хүн амын ердийн хөдөлгөөнийг тусгасан хүн амын тоо

Том малын зүй бус хорогдол

Сумын нэр	Хорогдсон том мал, бүгд			Хорогдсон хээлтэгч		
	2012 I - V	2013 I - V	2014 I - V	2012 I - V	2013 I - V	2014 I - V
Алтай	322	1737	461	89	403	145
Алтанцөгц	659	330	216	309	156	70
Баяннуур	3142	386	279	300	69	68
Бугат	186	77	268	38	10	14
Булган	879	2748	716	247	700	196
Буянт	235	144	58	14	15	9
Дэлүүн	1271	455	559	438	61	140
Ногооннуур	427	217	243	41	71	39
Сагсай	483	608	673	102	179	72
Толбо	49	108	219	6	12	38
Улаанхус	374	247	143	124	28	18
Цэнгэл	776	377	606	230	51	159
Өлгий	65	99	43	12	2	7
Дүн	8868	7533	4484	1950	1757	975

Сумын нэр	Оны эхний малд хорогдлын эзлэх хувь	Өнгөрсөн оны мөн үетэй харьцуулсан хувь	Оны эхний хээлтэгчид хорогдсон хээлтэгчийн эзлэх
Алтай	0.4	26.5	0.3
Алтанцөгц	0.3	65.5	0.2
Баяннуур	0.2	72.3	0.1
Бугат	0.4	348.1	0.0
Булган	0.8	26.1	0.5
Буянт	0.1	40.3	0.0
Дэлүүн	0.3	0.0	0.2
Ногооннуур	0.2	112.0	0.1
Сагсай	0.6	0.0	0.1
Толбо	0.2	0.0	0.1
Улаанхус	0.1	57.9	0.0
Цэнгэл	0.3	160.7	0.2
Өлгий	0.2	43.4	0.1
Дүн	0.3	59.5	0.1

Том малын зүй бус хоргодол, сумаар, таван төрлөөр

Сумын нэр	Хорогдсон том мал, бүгд	Үүнээс					Өвчнөөр хорогдсон, бүгд	5-р сарын 31-ны байдлаар				
		Тэмээ	Адуу	Үхэр	Хонь	Ямаа		Үүнээс				
								Тэмээ	Адуу	Үхэр	Хонь	Ямаа
Алтай	461	2	90	73	147	149	42		3	7	14	18
Алтанцөгц	216	6	12	24	69	105	38	1	2	5	17	13
Баяннуур	279	5	25	39	93	117	89	1	9	21	19	39
Бугат	268		14	23	109	122	35		3	6	11	15
Булган	716		32	48	145	491	0					
Буянт	58	2	14	9	15	18	19		3	3	7	6
Дэлүүн	559	1	42	80	136	300	146		11	24	27	84
Ногооннуур	243	3	17	23	95	105	80		4	3	28	45
Сагсай	673	1	67	72	256	277	15		5	2	5	3
Толбо	219		10	33	73	103	132		5	19	40	68
Улаанхус	143	2	7	24	48	62	30		2	5	11	12
Цэнгэл	606	3	40	39	310	214	152	2	20	19	42	69
Өлгий	43		4	11	13	15	3			3		
Дүн	4484	25	374	498	1509	2078	781	4	67	117	221	372

Сумын нэр	Хорогдсон хээлтэгч, бүгд	Үүнээс					Оны эхний хээлтэгчид эзлэх хувь	Өнгөрсөн он			Оны эхний малд эзлэх хувь
		Тэмээ	Адуу	Үхэр	Хонь	Ямаа		Өнгөрсөн	оны мөн үе	Урьд оноос зөрүү (+,-)	
Алтай	145	1	24	19	58	43	0.3	1737	-1276	0.4	
Алтанцөгц	70	1	4	6	21	38	0.2	330	-114	0.3	
Баяннуур	68		5	13	23	27	0.1	386	-107	0.2	
Бугат	14		1	2	3	8	0.0	77	191	0.4	
Булган	196		6	9	37	144	0.5	2748	-2032	0.8	
Буянт	9		2	2	3	2	0.0	144	-86	0.1	
Дэлүүн	140	1	11	8	22	98	0.2	455	104	0.3	
Ногооннуур	39		2	2	17	18	0.1	217	26	0.2	
Сагсай	72	1	12	7	30	22	0.1	608	65	0.6	
Толбо	38		1	2	13	22	0.1	108	111	0.2	
Улаанхус	18	1	1		5	11	0.0	247	-104	0.1	
Цэнгэл	159		6	8	91	54	0.2	377	229	0.3	
Өлгий	7			2	3	2	0.1	99	-56	0.2	
Дүн	975	5	75	80	326	489	0.1	7533	-3049	0.3	

Төл бойжилтын мэдээ

5-р сарын 31-ний байдлаар

Сумын нэр	Бүгд	ТӨЛЛӨСӨН ХЭЭЛТЭГЧ					Бүгд	ХОРОГДСОН ТӨЛ				
		Тэмээ	Адуу	Үхэр	Хонь	Ямаа		Тэмээ	Адуу	Үхэр	Хонь	Ямаа
Алтай	51659	50	1215	3638	26996	19760	864	1	66	99	245	453
Алтанцөгц	30203	114	414	801	10472	18402	990	6	12	15	286	671
Баяннуур	44923	54	498	1014	14001	29356	1065		28	24	137	876
Бугат	31661	6	413	1001	13121	17120	587	2	3	15	154	413
Булган	38395	98	1105	3381	9769	24042	1136	8	30	61	466	571
Буянт	44152	22	709	2464	26317	14640	175	2	6	8	51	108
Дэлүүн	88402	48	1964	5404	36167	44819	1326	5	57	129	354	781
Ногооннуур	58516	39	860	2003	20020	35594	984	1	39	65	226	653
Сагсай	48600	46	1043	2474	24274	20763	818	8	43	44	317	406
Толбо	52489	10	761	2225	28440	21053	120		14	7	52	47
Улаанхус	67401	98	1228	3679	33564	28832	873	4	12	38	187	632
Цэнгэл	88169	58	1772	3960	39911	42468	890	6	37	37	300	510
Өлгий	11348	15	273	2385	2834	5841	115		2	18	32	63
Дүн	655918	658	12255	34429	285886	322690	9943	43	349	560	2807	6184

Сумын нэр	Бүгд	БОЙЖСОН ТӨЛ					Төллөлтийн хувь	Бойжилтын хувь	ӨНГӨРСӨН ОНЫ МӨН ҮЕ		
		Тэмээ	Адуу	Үхэр	Хонь	Ямаа			Төлийн хорогдог	Урьд онтой харьцуул	Урьд оноос зөрүү /+, -/
Алтай	50795	49	1149	3539	26751	19307	94.3	98.3	666	129.7	198
Алтанцөгц	29243	108	402	786	10186	17761	93.8	96.8	911	108.7	79
Баяннуур	43858	54	470	990	13864	28480	94.8	97.6	353	301.7	712
Бугат	31074	4	410	986	12967	16707	96.1	98.1	397	147.9	190
Булган	37259	90	1075	3320	9303	23471	96.0	97.0	1719	66.1	-583
Буянт	43977	20	703	2456	26266	14532	97.9	99.6	389	45.0	-214
Дэлүүн	87076	43	1907	5275	35813	44038	97.4	98.5	801	165.5	525
Ногооннуур	57532	38	821	1938	19794	34941	97.7	98.3	477	206.3	507
Сагсай	47782	38	1000	2430	23957	20357	96.1	98.3	758	107.9	60
Толбо	52369	10	747	2218	28388	21006	98.5	99.8	440	27.3	-320
Улаанхус	66528	94	1216	3641	33377	28200	97.3	98.7	570	153.2	303
Цэнгэл	87279	52	1735	3923	39611	41958	90.2	99.0	374	238.0	516
Өлгий	11233	15	271	2367	2802	5778	99.7	99.0	144	79.9	-29
Дүн	646005	615	11906	33869	283079	316536	95.7	98.5	7999	124.3	1944

Тариалалтын явцын мэдээ

5 дугаар сарын 31-ний байдлаар

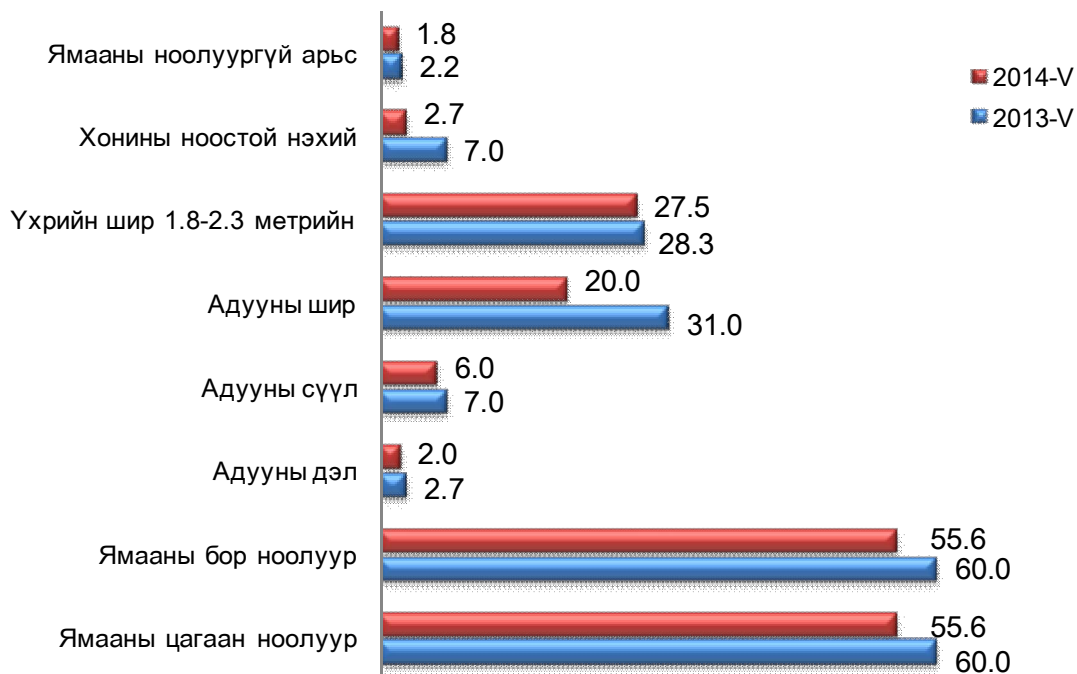
Сумын нэр	Нийт тариалсан талбай	ҮҮНЭЭС				
		Үр тариа	Үүнээс: Буудай	Төмс	Хүнсний ногоо	Малын тэжээл
Алтай	1.0			0.5	0.5	
Алтанцөгц	42.0			30.5	11.5	
Баяннуур	136.2	1.0		78.0	18.0	39.2
Бугат	8.8			8.0	0.8	
Булган	29.5	5.0	5.0	16.0	4.5	4.0
Буянт	1.4			1.4		
Ногооннуур	6.5			5.0	1.5	
Дэлүүн	10.6			2.0	0.8	7.8
Сагсай	19.0			14.0	2.0	3.0
Толбо	23.8	2.0		1.0	0.8	20.0
Улаанхус	1.4			0.9	0.12	0.4
Цэнгэл	0.0					
Өлгий	135.0			10.0	11.0	114.0
Дүн	415.2	8.0	5.0	167.3	51.5	188.4

Сумын нэр	Нийт тариалсан талбай	Өнгөрсөн оны мөн үе				Өнгөрсөн оны зөрүү
		Үр тариа	Төмс	Хүнсний ногоо	Малын тэжээл	Нийт тариалсан талбай
Алтай	0.0					1.0
Алтанцөгц	41.5		29.5	12.0		0.5
Баяннуур	101.0		85.0	16.0		35.2
Бугат	5.4		4.0	0.9	0.5	3.4
Булган	48.3	6.0	29.0	7.3	6.0	-18.8
Буянт	0.0					1.4
Ногооннуур	5.0		5.0	0.007		1.5
Дэлүүн	15.8		0.5	0.3	15.0	-5.2
Сагсай	15.3		11.0	0.8	3.5	3.7
Толбо	15.0	5.0			10.0	8.8
Улаанхус	4.8		2.9	1.9		-3.4
Цэнгэл	326.0	14.0	12.0	5.0	295.0	-326.0
Өлгий	125.0		15.0	10.0	100.0	10.0
Дүн	703.1	25.0	193.9	54.2	430.0	-287.9

Хөдөө аж ахуйн зарим нэр төрлийн бүтээгдэхүүний үнэ, ханш

Д/д	Бүтээгдэхүүний төрөл	Хэмжих нэгж	Дундаж үнэ /төг/	
			05/2013	05/2014
1	Ямааны цагаан ноолуур	кг	60.0	55.6
2	Ямааны бор ноолуур	кг	60.0	55.6
3	Адууны дэл	кг	2.7	2.0
4	Адууны сүүл	кг	7.0	6.0
5	Адууны шир	ш	31.0	20.0
6	Үхрийн шир 1.8-2.3 метрийн	ш	28.3	27.5
7	Хонины ноостой нэхий	ш	7.0	2.7
8	Ямааны ноолуургүй арьс	ш	2.2	1.8

**Хөдөө аж ахуйн бүтээгдэхүүний үнийн өөрчлөлт,
сүүлийн 2 жилээр, /мян.төг/**



ХАА-н бүтээгдэхүүний үнэ /малын төрлөөр/

Бүтээгдэхүүний нэр	Хэмжих нэгж	Үнэ , төгрөг					Дундаж
		1-р сарын дундаж үнэ	2-р сарын дундаж үнэ	3-р сарын дундаж үнэ	4-р сарын дундаж үнэ	5-р сарын дундаж үнэ	
Буур	толгой	1125000	1125000	1127800	1159090.9	1186363.6	1144650.9
Нас гүйцсэн ат	толгой	1125000	1174166.7	1210000	1191666.7	1156666.7	1171500
Нас гүйцсэн ингэ	толгой	1035833.3	1097166.7	1098166.7	1092833.3	1075000	1079800
Эр шилбэ	толгой	735000	761000	783000	805400	815500	779980
Эм шилбэ	толгой	724000	753500	766500	793200	803000	768040
Эр ботго	толгой	408888.9	409777.8	392857.1	325000	283333.3	363971.4
Эм ботго	толгой	408888.9	409777.8	392857.1	337500	300000	369804.8
Азрага	толгой	1209090.9	1220909.1	1250636.4	1246727.3	1213000	1228072.7
Соёолон үрээ	толгой	1045833.3	1055000	1062083.3	1100833.3	1066666.7	1066083.3
Соёолон гүү	толгой	965000	973333.3	982333.3	1022500	985416.7	985716.7
Шүдлэн үрээ	толгой	759090.9	782500	789166.7	807083.3	799583.3	787484.8
Шүдлэн байдас	толгой	727272.7	749166.7	767833.3	786250	754166.7	756937.9
Эр унага	толгой	413000	403333.3	400000	310000	300000	365266.7
Эм унага	толгой	413000	403333.3	400000	310000	300000	365266.7
Бух	толгой	725000	743636.4	734363.6	763636.4	788181.8	750963.6
Хязаалан шар	толгой	695454.5	702727.3	686363.6	713083.3	689583.3	697442.4
Хязаалан дөнж	толгой	663636.4	579090.9	638272.7	665000	649583.3	639116.7
Шүдлэн эр үхэр	толгой	484545.5	493636.4	525454.5	510909.1	504545.5	503818.2
Шүдлэн гунж	толгой	461818.2	476000	510454.5	494545.5	490909.1	486745.5
Эр тугал	толгой	210000	210750	202000	165000	165000	190550
Эм тугал	толгой	210000	210750	202000	165000	165000	190550
Хуц	толгой	170909.1	166500	169090.9	167636.4	165454.5	167918.2
Эр хонь	толгой	158333.3	158333.3	157833.3	156666.7	159166.7	158066.7
Эм хонь	толгой	130416.7	211083.3	132916.7	132500	129166.7	130716.7
Эр төлөг	толгой	100000	105090.9	104727.3	108750	104166.7	104547
Эм төлөг	толгой	98333.3	102818.2	102454.5	103750	98750	101221.2
Эр хурга	толгой	55000	57500	48750	44000	46666.7	50383.3
Эм хурга	толгой	55000	57500	48750	44000	46666.7	50383.3
Ухна	толгой	128500	128000	120454.5	112000	115454.5	120881.8
Эр ямаа	толгой	99166.7	101666.7	101250	103166.7	101250	101300
Эм ямаа	толгой	71666.7	79000	82000	84583.3	82916.7	80033.3
Эр борлон	толгой	55909.1	59636.4	58818.2	59636.4	60454.5	58890.9
Эм борлон	толгой	56818.2	59181.8	58363.6	59090.9	60000	58690.9
Эр ишиг	толгой	34500	36222.2	29375	27500	34000	32319.4
Эм ишиг	толгой	34500	36222.2	29375	27500	34000	32319.4
Боодолтой өвс, 25 кг	боодол	4333.3	4500	3700	3833.3	3750	4023.3
Задгай өвс	тн	159000	146428.6	116666.7	120833.3	102500	129085.7
Түлээний мод	м3	66666.7	67857.1	66500	62166.7	67000	66038.1
Аргал	тн	52000	51428.6	45833.3	45000	45833.3	48019
Хөрзөн	тн	57500	51666.7	44000	43750	47000	48783.3

Гол нэр төрлийн барааны үнэ 2014 оны 5 дугаар сар

/ 7 хоногоор /

	I	II	III	IV	Сарын дундаж үнэ	Өмнөх сарын дундаж үнэтэй харьцуулсан хувь
Гурил, I зэрэг, кг	840	840	960	960	900	110.3
Хонины мах, кг	6500	6500	6500	6500	6500	105.6
Үхрийн ястай мах, кг	6000	6000	6166	6000	6042	106.9
Ямааны ястай мах	5250	6000	5833	6000	5771	114.3
Элсэн чихэр, кг	1766	1766	1766	1766	1766	100.0
Цагаан будаа, кг	2033	2033	2033	2033	2033	100.0
Шингэн сүү, л	2000	1500	1500	1300	1575	78.8
Ноолуурын үнэ, 1 кг	60000	69000	65000	60000	63500	94.2
Бензин, АИ-80, 1 литр	1723	1723	1723	1723	1723	100.0
Бензин, АИ-92, 1 литр	1950	1950	1950	1950	1950	100.0
Дизелийн түлш, 1 литр	1950	1950	1950	1950	1950	100.0

Аж үйлдвэрийн салбарын үйлдвэрлэлт /мян.төг/

Аж үйлдвэрийн салбар	2012 V	2013 V	2014 V	2012 I-V	2013 I-V	2014 I-V	<u>2014 I-V</u> 2013 I-V
Нийт үйлдвэрлэлт	167496.6	296283.6	554641.8	2863481.3	3021215.5	4108271.5	136.0
Цахилгаан эрчим хүч	70799.1	82744.4	118363.8	339047.9	391119.4	481142.1	123.0
Чулуун нүүрс	17533.2	45705.6	89653.0	676801.3	822283.1	870567.5	105.9
Дулааны эрчим хүч		93956.4	174888.0	1146771.8	1264768.4	1716554.0	135.7
Хүнсний бүтээгдэхүүн	32248.5	39116.2	26995.0	168938.6	157144.3	166265.3	105.8
Угаасан ноос				308090.1	183264.0	435172.9	237.5
Хувцас, оёдол	875.0	1150.0	13937.0	4807.0	6622.0	26367.0	398.2
Барилгын материал	10182.5	4435.0	36459.0	20462.1	20898.6	73783.8	353.1
Төмөр зуух, яндан	175.0		1800.0	1050.0	1360.0	1800.0	132.4
Тоосго, стандарт блок			30720.0			33010.0	
Түгээсэн цэвэр ус	19562.1	14079.7	28815.0	83891.0	80840.2	140153.2	173.4
Сувагжуулалт	16121.2	15096.3	33011.0	113621.5	92915.5	163455.7	175.9

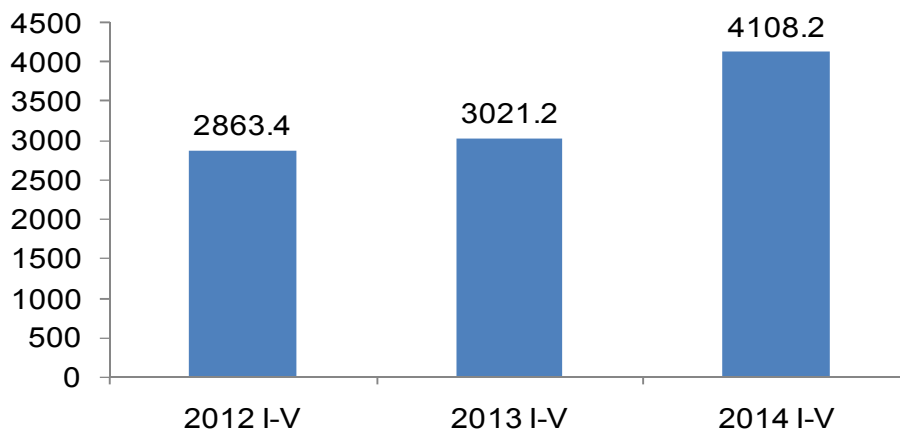
Аж үйлдвэрийн салбарын борлуулалт /мян.төг/

Аж үйлдвэрийн салбар	2012 V	2013 V	2014 V	2012 I-V	2013 I-V	2014 I-V	<u>2014 I-V</u> 2013 I-V
Нийт борлуулалт	422666.6	214955.6	552901.8	2997402.0	3097587.4	3823849.8	123.4
Цахилгаан эрчим хүч	11595.9	82744.4	118363.8	339047.9	391119.4	481142.1	123.0
Чулуун нүүрс	17533.2	45705.6	89653.0	676801.3	822283.1	870567.5	105.9
Дулааны эрчим хүч		9356.4	174888.0	1146771.8	1264768.4	1716554.0	135.7
Хүнсний бүтээгдэхүүн	32248.5	42388.2	26995.0	170831.3	160416.3	166265.3	103.6
Угаасан ноос	313833.2			440118.1	256363.9	153661.2	59.9
Хувцас, оёдол	875.0	1150.0	13937.0	4807.0	6622.0	26367.0	398.2
Барилгын материал	10722.5	4435.0	36459.0	20462.1	20898.6	72613.8	347.5
Төмөр зуух, яндан	175.0		1800.0	1050.0	1360.0	1800.0	132.4
Тоосго, стандарт блок			28980.0			31270.0	
Түгээсэн цэвэр ус	19562.1	14079.7	28815.0	83891.0	80840.2	140153.2	173.4
Сувагжуулалт	16121.2	15096.3	33011.0	113621.5	92915.5	163455.7	175.9

Аж үйлдвэрийн салбарын гол нэр төрлийн бүтээгдэхүүн /биет хэмжээ/

Бүтээгдэхүүний нэр	Хэмжих нэгж	2012 I-V	2013 I-V	2014 I-V	2014 I-V 2013 I-V
Цахилгаан эрчим хүч	мян.квт.цаг	11595.9	13376.1	16454.9	123.0
Чулуун нүүрс	мян.тн	32.6	34.7	35.7	102.9
Дулааны эрчим хүч	мян.Гкал	41.1	46.0	62.4	135.7
Хиам болон утсан, чанасан мах	тн	6.0	5.1	7.3	143.1
Нарийн боов	тн	37.3	56.1	44.9	80.0
Жигнэмэг	тн	7.8	4.2	5.9	140.5
Бялуу	тн	0.1	0.2		
Талх	тн	4.8	5.1	5	98.0
Гоймон	тн	1.6	1.7	3.5	205.9
Архи	мян/л	3.6	5.1		
Бууз, банш, хуушуур	тн			2.4	
Угаасан ноос	тн	223.5	166.2	421.8	253.8
Хөшиг	ш	2	7	3	42.9
Костюм	хос	4	7	1	14.3
Монгол дээл, тэрлэг	ш	30	15	131	8дах
Эмэгтэй хослол	ш		2	2	100.0
Эсгий, эсгий эдлэл	мян.м		0.5	0.8	160.0
Барилгын хаалга, цонх	м2	243.4	261.9	379.1	144.7
Хуванцар хүрээтэй хаалга, цонх	м2	105.9	54.9	447.8	815.7
Хөөсөнцөр хавтан	м3			74.3	
Модон сандал	ш	14	58	43	74.1
Бүх төрлийн чавхдаст хөгжим	ш			130	
Албан тасалгааны модон ширээ	ш	4		7	
Стандарт блок, тоосго	мян.шир			132.7	
Ширмэн, төмөр зуух	ш	30	15	20	133.3
Түгээсэн цэвэр ус	мян.м3	198.8	121.7	183.7	150.9
Сувагжуулалт	мян.м3	147.6	126.7	198.7	156.8

Нийт үйлдвэрлэлт /сая.төг/



Бүртгэлтэй ажилгүй иргэдийн сарын мэдээ

	2012		2013		2014		2013-V 2012-V
	Бүгд	Үүнээс: эмэгтэй	Бүгд	Үүнээс: эмэгтэй	Бүгд	Үүнээс: эмэгтэй	
Өмнөх сарын эцсийн ажилгүй иргэн	1956	760	960	370	1386	738	144.4
Тайлангийн хугацаанд нэмэгдсэн	71	29	548	246	218	115	39.8
Үүнээс: сургууль төгсөөд ажилгүй	5		236		48		20.3
Тайлангийн хугацаанд	47	14	213	71	191	100	89.7
Үүнээс: зуучлаглаж ажилд орсон	47	14	210	48	118		56.2
Тухайн сарын эцэсийн бүртгэлтэй ажилгүй	1980	775	1295	545	1413	753	109.1
Хөдөлмөрийн насны хүн ам	52604	25846	52505	25143	54183	26056	103.2
Хөдөлмөрийн насны 1000 хүнд ноогох ажилгүй иргэн	38	30	18	15	26	28	139.9

Бүртгэлтэй ажилгүй иргэд, сумаар

5 дугаар сарын 30-ны байдлаар

Сум	Нийт ажилгүй иргэн	Бүгдээс: эмэгтэй
Алтай	18	9
Алтанцөгц	29	15
Баяннуур	43	23
Бугат	28	12
Булган	98	42
Буянт	44	20
Дэлүүн	86	40
Ногооннуур	37	9
Сагсай	25	14
Толбо	50	22
Улаанхус	29	18
Цэнгэл	59	26
Өлгий	867	503
Бүгд	1413	753

Бүртгэлтэй ажилгүй иргэд, насны бүлгээр

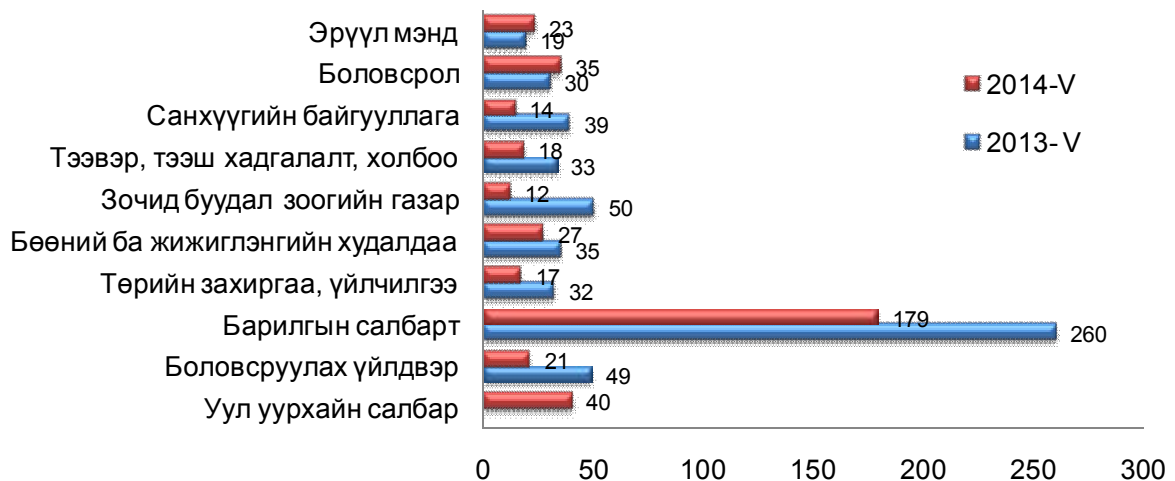
үзүүлэлтүүд	2012- V	2013- V	2014- V	2014-V 2013-V
15-24	285	324	292	90.1
25-34	796	474	546	115.2
35-44	571	331	329	99.4
45-60+	328	166	246	148.2
Бүгд	1980	1295	1413	109.1

Бүртгэлтэй ажилгүй иргэд, боловсролоор

үзүүлэлтүүд	2012- V	2013- V	2014- V	2014-V 2013-V
Дээд	387	238	437	183.6
Тусгай дунд	85	135	129	95.6
Техник мэргэжлийн	150	80	80	100.0
Бүрэн дунд	879	627	530	84.5
Бүрэн бус дунд	373	152	181	119.1
Бага	106	63	48	76.2
Боловсролгүй			8	
Бүгд	1980	1295	1413	109.1

Шинээр бий болсон ажлын байр

Салбараар	2012- V	2013-V	2014-V	үүнээс	
				байнга	Улирлын чанартай байнга
Хөдөө аж ахуй, ан агнуур, ойн аж аху	305	5	47	47	
Уул уурхайн салбар			40	40	
Боловсруулах үйлдвэр	26	49	21	21	
Барилгын салбарт	81	260	179	155	24
Төрийн захиргаа, үйлчилгээ	3	32	17	17	
Бөөний ба жижиглэнгийн худалдаа	79	35	27	27	
Зочид буудал зоогийн газар	20	50	12	12	
Тээвэр, тээш хадгалалт, холбоо	13	33	18	13	5
Санхүүгийн байгууллага		39	14	14	
Боловсрол	20	30	35	35	
Эрүүл мэнд		19	23	23	
Энгийн ажил мэргэжил	33	79	22	22	
Бүгд	580	631	455	426	29



БАЯН-ӨЛГИЙ АЙМГИЙН ХЭРЭГЛЭЭНИЙ ҮНИЙН ИНДЕКС / 2014-05-21-ний байдлаар /

Барааны бүлгээр	Харьцуулсан хувь / өсөлт, бууралт /		
	2014-05	2014-05	2014-05
	2013-05	2013-12	2014-04
ЕРӨНХИЙ ИНДЕКС	121.2	107.5	102.4
01. ХҮНСНИЙ БАРАА, СОГТУУРУУЛАХ БУС УНДАА	127.3	117.8	108.6
01.1 ХҮНСНИЙ БАРАА	129.9	119.5	110.0
01.1.1 ТАЛХ, ГУРИЛ, БУДАА	127.5	110.0	103.6
01.1.2 МАХ, МАХАН БҮТЭЭГДЭХҮҮН	102.3	122.4	109.0
01.1.4 СҮҮ, СҮҮН БҮТЭЭГДЭХҮҮН, ӨНДӨГ	125.2	106.0	92.2
01.1.5 ТӨРӨЛ БҮРИЙН ӨӨХ, ТОС	101.3	99.6	99.8
01.1.6 ЖИМС, ЖИМСГЭНЭ	101.9	130.3	113.9
01.1.7 ХҮНСНИЙ НОГОО	314.8	213.0	168.4
01.1.8 СААХАР, ЖИМСНИЙ ЧАНАМАЛ, ЗӨГИЙН БАЛ, ЧИХЭР, ШОКОЛАД	114.1	99.6	101.4
01.1.9 ХҮНСНИЙ БУСАД БҮТЭЭГДЭХҮҮН	118.5	105.8	100.2
01.2 СОГТУУРУУЛАХ БУС УНДАА	108.3	104.7	97.7
02. СОГТУУРУУЛАХ УНДАА, ТАМХИ, МАНСУУРУУЛАХ БОДИС	117.8	110.0	103.4
02.1 СОГТУУРУУЛАХ УНДАА	112.2	103.3	102.0
02.2 ТАМХИ	136.3	133.0	107.3
03. ХУВЦАС, БӨС БАРАА, ГУТАЛ	140.0	106.5	101.1
03.1 ХУВЦАС, БӨС БАРАА	135.7	104.9	100.1
03.1.1 ХӨВӨН, БӨС БАРАА	137.5	107.7	101.9
03.1.2 БҮХ ТӨРЛИЙН ХУВЦАС	133.9	104.1	100.0
03.1.3 ЖИЖИГ ЭДЛЭЛ, ХЭРЭГСЭЛ	181.7	119.8	100.0
03.2 ГУТАЛ	145.9	108.7	102.6
04. ОРОН СУУЦ, УС, ЦАХИЛГААН, ХИЙН БОЛОН БУСАД ТҮЛШ	109.8	96.5	95.1
04.1 ОРОН СУУЦНЫ БОДИТ ТҮРЭЭС	133.3	100.0	100.0
04.2 ОРОН СУУЦНЫ ТЕХНИКИЙН БОЛОН ЗАСВАРЫН ҮЙЛЧИЛГЭЭ	116.7	116.3	100.0
04.3 УСАН ХАНГАМЖ БОЛОН ОРОН СУУЦНЫ БУСАД ҮЙЛЧИЛГЭЭ	101.1	100.0	100.0
04.4 ЦАХИЛГААН, ХИЙН БОЛОН БУСАД ТҮЛШ	107.8	90.7	93.3
05. ГЭР АХУЙН ТАВИЛГА, ГЭР АХУЙН БАРАА	121.4	104.3	99.9
05.1 ГЭР АХУЙН ТАВИЛГА, ХЭРЭГСЭЛ, ХИВС БОЛОН ШАЛНЫ БУСАД ДЭВСГЭР	120.2	100.0	100.0
05.2 ГЭР АХУЙН ОЁМОЛ, НЭХМЭЛ ЭДЛЭЛ	159.8	132.6	100.0
05.3 ГЭР АХУЙН ЦАХИЛГААН БАРАА	105.6	104.7	100.0
05.4 ГЭР АХУЙН ШИЛЭН ЭДЛЭЛ, САВ СУУЛГА	152.1	108.2	100.0
05.5 ГЭР АХУЙ, ЦЭЦЭРЛЭГИЙН ЗОРИУЛАЛТТАЙ ХӨДӨЛМӨРИЙН БАГАЖ ХЭРЭГСЭЛ	85.4	83.5	100.0
05.6 ГЭР АХУЙН ЦЭВЭРЛЭГЭЭНИЙ БОЛОН БУСАД ЖИЖИГ БАРАА, ГЭРИЙН ҮЙЛЧИЛГЭЭ	112.8	101.2	99.4
06. ЭМ, ТАРИА, ЭМНЭЛГИЙН ҮЙЛЧИЛГЭЭ	103.0	102.2	100.7
06.1 ЭМ, ТАРИА, ЭМНЭЛГИЙН ХЭРЭГСЭЛ	103.0	101.8	101.2
06.2 АМБУЛТОРЫН ҮЙЛЧИЛГЭЭ	101.5	100.0	100.0
06.3 ЭМНЭЛЭГТ ХЭВТЭЖ ҮЗҮҮЛСЭН ҮЙЛЧИЛГЭЭ	103.2	103.2	100.0
07. ТЭЭВЭР	112.0	104.1	100.0
07.1 ТЭЭВРИЙН ХЭРЭГСЛИЙН ХУДАЛДАН АВАЛТ	116.0	111.5	100.0
07.2 ХУВИЙН ТЭЭВРИЙН ХЭРЭГСЛИЙН ЗАСВАР, ҮЙЛЧИЛГЭЭ	108.6	100.7	100.0
07.3 ТЭЭВРИЙН ҮЙЛЧИЛГЭЭ	112.5	100.1	100.0
08. ХОЛБООНЫ ХЭРЭГСЭЛ, ШУУДАНГИЙН ҮЙЛЧИЛГЭЭ	100.7	100.3	100.0
09. АМРАЛТ, ЧӨЛӨӨТ ЦАГ, СОЁЛЫН БАРАА, ҮЙЛЧИЛГЭЭ	103.2	99.6	100.0
09.1 ДУУ, ДҮРС, ГЭРЭЛ ЗУРАГ, МЭДЭЭЛЛИЙГ БОЛОВСРУУЛАХ ТОНОГ ТӨХӨӨРӨМЖ	100.0	99.3	100.0
09.2 ЧӨЛӨӨТ ЦАГ, СОЁЛЫН ҮЙЛЧИЛГЭЭ	114.4	100.0	100.0
09.3 НОМ, СОНИН, БИЧГИЙН ХЭРЭГСЭЛ	103.7	100.9	100.0
10. БОЛОВСРОЛЫН ҮЙЛЧИЛГЭЭ	100.0	100.0	100.0
11. ЗОЧИД БУУДАЛ, НИЙТИЙН ХООЛ, ДОТУУР БАЙРНЫ ҮЙЛЧИЛГЭЭ	118.0	100.7	100.0
11.1 НИЙТИЙН ХООЛНЫ ҮЙЛЧИЛГЭЭ	104.9	106.6	100.0
11.2 ЗОЧИД БУУДАЛ ДОТУУР БАЙРНЫ ҮЙЛЧИЛГЭЭ	120.0	100.0	100.0
12. БУСАД БАРАА, ҮЙЛЧИЛГЭЭ	121.2	102.4	101.0
12.1 ХУВЬ ХҮНД ХАНДСАН ҮЙЛЧИЛГЭЭ	125.1	105.6	101.3
12.2 ХУВЬ ХҮНИЙ ЭД ЗҮЙЛ, ХЭРЭГЛЭЛ	107.2	90.0	100.0
12.3 САНХҮҮГИЙН ҮЙЛЧИЛГЭЭ	100.0	100.0	100.0

Гэмт хэргийн тоо, сумаар

Сум	2012 - V	2013 - V	Гарсан гэмт хэрэг бүгд	Хүнийг санаатай алах	Бусдын бие махбодод болгоомжгүй гэмтэл учруулах	Бусдыг амиа хорлоход хүргэх	Өмчийн хулгай	Үүнээс	
								иргэний өмчийн хулгай	малын хулгай
Алтай	3	4	5		4		1		1
Алтанцөгц	4	4	5		4	1			
Баяннуур	13	9	7		5		1		1
Бугат	6	5	7		3		1		1
Булган	3	3	5		1		1	1	
Буянт	5	6	1		1				
Дэлүүн	4	3	5		1		2		2
Ногооннуур	14	15	11	1	3	1	4	3	1
Сагсай	4	2	1		1				
Толбо	8	9	5		2		1		1
Улаанхус	16	11	9		6		3		3
Цэнгэл	10	8	11		6		3		3
Өлгий	105	92	65	1	34	2	10	9	
Дүн	192	171	137	2	71	4	27	13	13

Сум	Хүчингийн хэрэг	Булаалт	Дээрэмдэх	Залилан мэхлэх	Тээврийн хэрэгсэлтэй холбоотой гэмт хэрэг	Танхайрах	Бусад	2014-V 2013-V	
Алтай								125.0	
Алтанцөгц								125.0	
Баяннуур					1			77.8	
Бугат					1		2	140.0	
Булган				1			2	166.7	
Буянт									
Дэлүүн					1		1	166.7	
Ногооннуур							2	73.3	
Сагсай									
Толбо					1		1	55.6	
Улаанхус								81.8	
Цэнгэл							2	137.5	
Өлгий				4	2		12	70.7	
Дүн	0	0	0	5	6	0	22	80.1	

Аймгийн хэмжээнд гарсан гэмт хэргийн тоо, төрлөөр

	2012	2013	2014	2014-V 2013-V
Гарсан гэмт хэргийн тоо	192	171	137	80.1
Хэргийн илэрүүлэлтийн хувь	64.5	38.7	46.2	119.4
Эзэнгүй гэмт хэрэг	11	19	14	73.7
Хүнийг санаатай алах	1		2	
Бусдыг амиа хорлоход хүргэх	4	2	4	200.0
Бусдын бие махбодод болгоомжгүй гэмтэл	114	105	71	67.6
Хүчингийн хэрэг	8			
Бусдын эд хөрөнгийг хулгайлах	35	25	27	108.0
Өмчийн хулгай	14	9	13	144.4
Малын хулгай	17	10	13	130.0
Булаах		1		
Бусдын эд хөрөнгийг дээрэмдэх	1			
Бусдын эд хөрөнгийг залилан мэхэлж авах	3	3	5	166.7
Танхайрах		2		
Тээврийн хэрэгсэлтэй холбоотой гэмт хэрэг	7	8	6	75.0
Албан тушаалын гэмт хэрэг		1	1	100.0
Бусад	15	21	19	90.5
согтуугаар үйлдсэн хэрэг	61	52	32	61.5
Хүүхэд оролцсон гэмт хэрэг		7	6	85.7
Бүлэглэн үйлдсэн гэмт хэрэг		12	11	91.7
Эмэгтэй оролцсон гэмт хэрэг		11	7	63.6
эрүүлжүүлэгдсэн	514	591	444	75.1
Хөнгөн хэрэг	133	121	95	78.5
Хүндэвтэр хэрэг	52	49	36	73.5
Хүнд хэрэг	5	1	4	400.0
Онц хүнд хэрэг	2		2	
Нийт учирсан хохирол, сая төгрөг	69.2	56.6	57.0	100.7
Нөхөн төлүүлсэн хохирол, сая төгрөг	44.1	38.5	54.1	140.5
Нөхөн төлөлтийн хувь	63.7	68.1	94.9	139.4

Татварын орлогын нэр төрлийн төлөвлөгөөний биелэлт, мян төгрөг

Орлогын нэр төрлүүд	2012-V	2013-V	2014-V төлөвлөгөө	2014-V Гүйцэтгэл	Хувь	2014-V 2013-V
Төвлөрсөн төсвийн орлогын дүн	468365.1	566575.2	609734.0	708314.1	116.2	125.0
ААН-ийн орлого	81749.2	109685.1	52177.8	171760.4	329.2	156.6
Онцгой албан татвар	8100.0	7025.0	4740.9	9300.0	196.2	132.4
НӨАТ-ын	371449.1	434329.2	539590.3	463640.6	85.9	106.7
Агаарын бохирдлын	7066.8	15535.9	13225.0	13443.0	101.6	86.5
Ашигт малтмалын нөөц ашигласны төлбөр				50170.1		
Хүн амын орлого	1269920.9	1818295.9	1730438.5	2028927.3	117.2	111.6
-Цалингийн суутгал	1206366.1	1698130.1	1632544.4	1860578.9	114.0	109.6
-Патент ба жишгээр ногдуулсан	9602.3	12404.4	39331.0	82952.7	210.9	668.7
- Суутгагчийн хувь хүнд олгосон	53952.5	107761.4	58563.1	85395.7	145.8	79.2
Бууны албан татвар	2242.6	2620.3	4407.2	1347.4	30.6	51.4
ҮХХөрөнгө борлуулсны	15813.1	23417.7	23839.0	49410.7	207.3	211.0
Үл хөдлөх хөрөнгийн албан татвар	22666.2	28825.7	28559.8	41010.9	143.6	142.3
Авто тээврийн албан татвар	97185.8	135913.5	81200.0	144394.1	177.8	106.2
Улсын тэмдэгтийн хурамж	84449.3	71714.0	78433.1	126557.4	161.4	176.5
Хог хаягдлын үйлчилгээний хураамж			1452.5	12.5	0.9	
Ус,рашаан ашигласны төлбөр	446.5	1384.3	1711.0	657.3	38.4	47.5
түрээсийн орлого				90.0		
Ашигт малтмалын нөөц ашигласны	58983.5					
АМ-аас бусад байгалийн баялаг ашиглах		0.2				
малтмал ашигласны төлбөр	1271.0	3972.0	3039.2	5209.3		131.2
Бусад татвар			594.5			
Агнуурын нөөц ашигласны төлбөр, зөвшөөрлийн хураамж						
Газрын төлбөр	32913.7	49528.9	20193.7	45394.7	224.8	91.7
Ойгоос түлээ мод ашигласны төлбөр	3369.1	8366.9	8973.3	5183.3	57.8	62.0
Татварын бус	75454.3	74964.8	121407.4	86395.0	71.2	115.2
Хүү торгуулийн орлого	29773.5	37552.5	37060.5	36014.2	97.2	95.9
Бусад нэр заагаагүй орлого	45680.8	37412.3	84346.9	50380.8	59.7	134.7
Орон нутгийн орлогын дүн	1664716.0	2219004.2	2104249.2	2534589.9	120.5	114.2
Аймгийн төсвийн нийт орлого	2133081.1	2785579.4	2713983.2	3242904.0	119.5	116.4

Сумуудын орлогын төлөвлөгөөний биелэлт

ТБӨ орсон дүн, мян төгрөгөөр

Сумын нэр	5 дугаар сар, өссөн дүнгээр			Орон нутгийн орлогын гүйцэтгэл өссөн дүн
	Төлөв- лөгөө	Гүйцэт- гэл	Биелэл- тийн хувь	
Алтай	42052.4	61819.8	147.0	61819.8
Алтанцөгц	36977.6	39279.0	106.2	39279.0
Баяннуур	44519.5	46790.4	105.1	46790.4
Бугат	28114.0	43515.0	154.8	43515.0
Булган	53869.2	50790.8	94.3	50790.8
Буянт	32305.1	43795.1	135.6	43795.1
Дэлүүн	67256.6	83916.1	124.8	83916.1
Ногооннуур	73150.4	77158.5	105.5	77158.5
Сагсай	39877.8	59572.8	149.4	59572.8
Толбо	45312.2	46542.1	102.7	46542.1
Улаанхус	88073.0	106095.4	120.5	106095.4
Цэнгэл	94759.6	109992.4	116.1	109992.4
Цаганнуур	64387.8	93315.7	144.9	93315.7
Өлгий	78115.7	115614.4	148.0	115614.4
Татварын хэлтэс	1925212.3	2264706.3	117.6	2264706.3
Дүн	2713983.2	3242903.8	119.5	3242903.8
	2012 I-V	2013 I-V	2014 I-V	2014 I-V 2013 I-V
Алтай	43759.9	50764.3	61819.8	121.8
Алтанцөгц	30770.1	32180.2	39279.0	122.1
Баяннуур	36971.6	42340.0	46790.4	110.5
Бугат	30943.0	27653.2	43515.0	157.4
Булган	47252.7	54003.0	50790.8	94.1
Буянт	32713.2	34707.9	43795.1	126.2
Дэлүүн	58465.3	78643.3	83916.1	106.7
Ногооннуур	51176.0	46438.7	77158.4	166.2
Сагсай	42717.4	46764.1	59572.8	127.4
Толбо	49889.0	46810.8	46542.1	99.4
Улаанхус	86674.0	108042.5	106095.1	98.2
Цэнгэл	70301.9	86345.0	109992.3	127.4
Цаганнуур	58342.5	88179.0	93315.7	105.8
Өлгий	78659.8	82542.6	115614.4	140.1
Татварын хэлтэс	1414445.2	1960164.8	2264706.3	115.5
Дүн	2133081.6	2785579.4	3242903.3	116.4

ЭРҮҮЛ МЭНДИЙН САЛБАРЫН ЗАРИМ ҮЗҮҮЛЭЛТҮҮД

Сум, салбарын нэр	0-1 насны хүүхдийн эндэгдэл			1-5 насны хүүхдийн эндэгдэл			Эхийн эндэгдэл		
	2013 - V	2014 - V	<u>2014</u> 2013	2013 - V	2014 - V	<u>2014</u> 2013	2013 - V	2014 - V	<u>2014</u> 2013
Алтай		1		1					
Алтанцөгц	1								
Баяннуур									
Бугат		1							
Булган		3		1					
Буянт	1								
Дэлүүн		2		1					
Ногооннуур		3		1					
Сагсай		1							
Толбо	1	1	100.0						
Улаанхус		1							
Цэнгэл	1	2	2 дах	2					
Өлгий	15	21	140.0	1		3	3 дах		1
Цагааннуур									
Хотгор									
Дүн	19	36	1.8 дах	7	3	42.9			1

Сум, салбарын нэр	Халдварт өвчин			Амбула- торын үзлэг	Үүнээс урьдчилан сэргийлэх үзлэг	Ор хоног	Эмнэлэгт хэвтэн эмчлүүлсэн хүний тоо
	2013 - V	2014 - V	<u>2014</u> 2013				
Алтай	9	7	77.8	4665	1104	3003	469
Алтанцөгц	5			5166	1314	2016	317
Баяннуур	9	1	11.1	3141	444	4258	549
Бугат	7	3	42.9	2228	785	2271	296
Булган	3			5034	603	2339	362
Буянт	7	2	28.6	938	215	1811	289
Дэлүүн	14	5	35.7	8764	1725	4112	503
Ногооннуур	12	3	25.0	4563	431	3450	529
Сагсай	14	2	14.3	3418	1189	2719	394
Толбо	7	1	14.3	3270	933	2540	318
Улаанхус	6	8	133.3	5708	992	4958	677
Цэнгэл	15	7	46.7	7283	1766	4329	649
Өлгий	198	97	49.0	53714	17969	38022	5597
Цагааннуур	4			1758	378	1148	152
Хотгор				1457	550	745	92
Сансар				3245		6436	651
Фатиха				2246		4530	455
Шарапат				4197		2238	243
Нурлы				3590		3264	418
Бейшипа				425		1732	183
Нур-Алтай				389		1222	145
Шегиртай						1669	175
Өрхийн эмнэлгүүд				45938	11667		
Дүн	310	136	43.9	171137	42065	98812	13463

Эрүүл мэндийн салбарын үндсэн үзүүлэлтүүд

Үзүүлэлтүүд	Хэмжих нэгж	2013-V сар	2014-V сар	Урьд оноос зөрүү	<u>2014 -V</u> <u>2013 -V</u>
Төрсөн эх	тоо	1080	1173	93	108.6
Амьд төрсөн хүүхэд	тоо	1072	1174	102	109.5
Эхийн эндэгдэл	тоо		1	1	
0-1 насны хүүхдийн эндэгдэл	тоо 1000 амьд төрөлтөд	19 18	36 31	17	1.9 дах
1-5 насны хүүхдийн эндэгдэл	тоо 1000 амьд хүүхдэд	7 0.7	3 0.3	-4	42.9 42.1
Нас баралт	тоо 1000 хүнд	178 2.0	199 2.2	21	111.8 109.4
Халдварт өвчин	тоо 10000 хүнд	310 34.9	136 15.0	-174 -19.9	43.9 42.9
-цусан суулга	тоо		6		
-гепатит	тоо	27	16	-11	59.3
-мэнэн	тоо	2		2	
-салхин цэцэг	тоо		1	1	
-сүрье	тоо	11	16	5	145.5
-заг хүйтэн	тоо	85	76	-9	89.4
-тэмбүү	тоо	20	15	-5	75.0
-трихомоноз	тоо	12	2	-10	16.7
-гахайн хавдар	тоо	85		85	
-сепсис	тоо	2		2	
-бруцеллёз	тоо	1		1	
-H1N1	тоо		4	4	

Банк зээл, хадгаламжийн мэдээ

Банкны нэр	Өнгөрсөн оны гүйцэтгэл, сая төгрөг		2014-V Бүгд /сая. төг/	Үүнээс		
	2012-V	2013-V		ХААН банк	Төрийн банк	Хас банк
Банкны зузаатгалаар авсан	22125.0	26731.5	20955.3	4303.3	14000.0	50.0
Кассын орлого	158483.2	252918.4	258743.8	80929.7	107963.8	18833.2
Монгол банкинд тушаасан	18839.8	78900.1	18177.4	3501.7	412.6	4924.7
Кассын зарлага	161736.2	200321.3	260925.1	81723.2	121450.2	13849.6
Зээлийн өрийн үлдэгдэл	58659.3	78913.2	102982.5	46848.7	25891.8	13692.6
Үүнээс: хугацаа хэтэрсэн зээл	682.3	757.9	2034.8	1445.9	151.6	149.0
Иргэдийн хадгаламж	34116.0	46466.8	49268.4	19689.2	14836.1	6147.9

Банкны нэр	Үүнээс			Өнгөрсөн онтой харьцуулсан хувь	
	Капитрон банк	Голомт банк	Капитал банк	2013-V 2011-V	2013-V 2012-V
Банкны зузаатгалаар авсан	1700.0	180.0	722.0	94.7	78.4
Кассын орлого	6191.3	39354.7	5471.1	163.3	102.3
Монгол банкинд тушаасан	25.9	8932.1	380.4	96.5	23.0
Кассын зарлага	7866.7	30177.6	5857.8	161.3	130.3
Зээлийн өрийн үлдэгдэл	3857.7	9205.7	3486.0	175.6	130.5
Үүнээс: хугацаа хэтэрсэн зээл	1.05		287.2	298.2	268.5
Иргэдийн хадгаламж	1079.3	7004.9	511.0	144.4	106.0

Статистикийн хэлтэс