



Аймгийн Статистикийн хэлтсийн мэдээлэл

БАЯН-ӨЛГИЙ АЙМГИЙН НИЙГЭМ, ЭДИЙН ЗАСГИЙН БАЙДАЛ

2014/11

Нийгмийн үзүүлэлтүүд



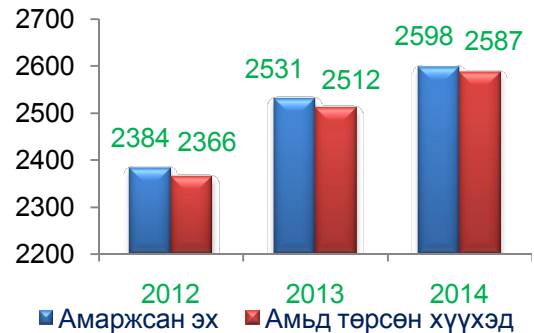
Эрүүл мэнд

2014 оны 11 сарын байдлаар 2598 эх амаржиж, амьд төрөлт 2587 болж, өнгөрсөн оны мөн үеийнхээс 75 хүүхэд буюу 3.0 хувиар нэмэгдсэн байна. Нялхсын эндэгдэл 61 болж, өмнөх оны мөн үеийнхээс 22 хүүхдээр өсчээ. 1000 амьд төрөлтөд ногдох нялхсын эндэгдэл 24 болж, өмнөх оны мөн үеийнхээс 11 хүүхдээр нэмэгдсэн байна. Жирэмслэлт болон төрөлтийн улмаас 1 эх эндсэн байна. Амбулаториор давхардсан тоогоор 348.5 мянган хүнд үзлэг хийгдэж, 23933 хүн хэвтэн эмчлүүллээ. Халдварт өвчнөөр 351 хүн өвчилж, өмнөх оны мөн үетэй харьцуулахад 20.9 хувиар буурсан байна. Халдварт өвчнөөр өвчлөгчдийн 46.2 хувийг заг хүйтэн, 21.1 хувийг хоолны хордлого, 9.7 хувийг сүрье, 8.5 хувийг тэмбүү, 6.0 хувийг гепатит, 2.8 хувийг трихомоноз, 2.3 хувийг цусан суулга, 1.7 хувийг салхин цэцэг, 1.1 хувийг H1N1 өвчин, 0.6 хувийг сепсис, гахайн хавдар өвчинөөр өвчлөгчид эзлэж байна. Хувийн хэвшлийн эмнэлгүүд эхний 11 сард 21354 хүнд 258.0 сая төгрөгийн төлбөртэй үйлчилгээ үзүүлсэн байна.

Эндсэн хүүхдийн тоо, жил бүрийн эхний 11 сарын байдлаар



Амаржсан эх, амьд төрсөн хүүхдийн тоо, жил бүрийн эхний 11 сарын байдлаар



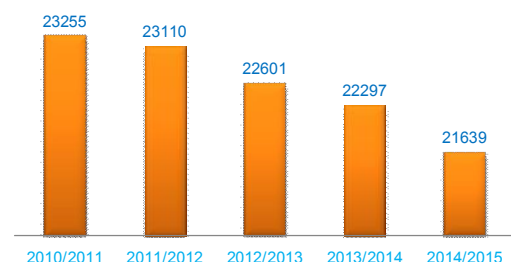
Нас барсан хүний тоо, жил бүрийн эхний 11 сарын байдлаар



Боловсрол

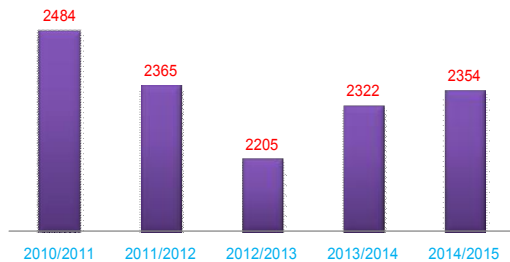
2014-2015 оны хичээлийн жилд ерөнхий боловсролын 43 сургуулийн 934 бүлэгт 21639 хүүхэд өдрөөр суралцаж байгаа нь өнгөрсөн оны хичээлийн жилээс 658 хүүхдээр буюу 3.0 хувиар буурсан байна.

Суралцагчид /хичээлийн жилээр/



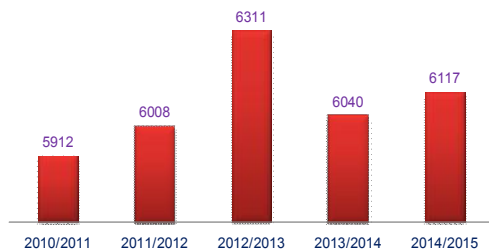
2014-2015 оны хичээлийн жилд бүрэн дунд боловсролд 4034 хүүхэд, суурь боловсролд 6973 хүүхэд, бага боловсролд 10632 хүүхэд суралцаж байна.

Нэгдүгээр ангид элсэгчид



1-р ангид элсэн суралцагсдын тоо 2354 болж өнгөрсөн оныхоос 32 хүүхдээр буюу 1.4 хувиар нэмэгдсэн байна.

Цэцэрлэгт хамрагдсан хүүхдийн тоо



Сургуулийн өмнөх боловсролд 2014-2015 оны хичээлийн жилд 6117 хүүхэд хамрагдсан нь өнгөрсөн оны хичээлийн жилээс 1.3 хувиар буюу 77 хүүхдээр нэмэгдсэн байна.

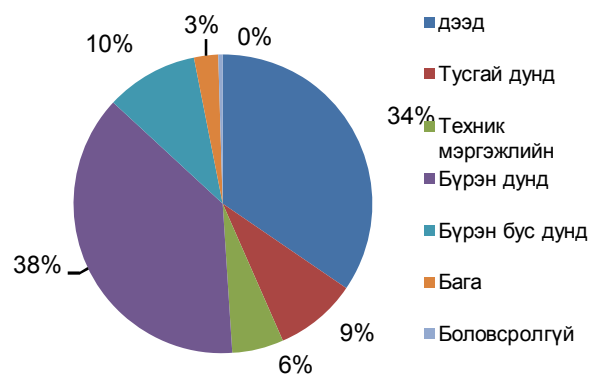


Бүртгэлтэй ажилгүйчүүд

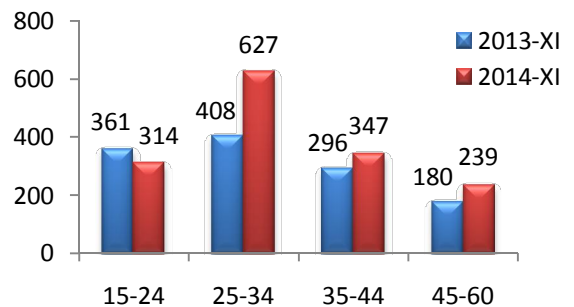
Сумдын засаг даргын тамгын газар болон аймгийн хөдөлмөрийн хэлтэст бүртгэлтэй ажилгүйчүүдийн тоо 1527 болж өнгөрсөн оны мөн үеэс 812 хүнээр буюу 2.1 дахин нэмэгдсэн байна. Нийт ажилгүйчүүдийн 53.0 хувийг эмэгтэйчүүд эзэлж байна. Ажилгүй иргэний 61.6 хувийг 15-34 насны залуучууд, үүний 34.5 хувийг дээд боловсролтой залуучууд эзэлж

байна. Оны эхнээс 1600 ажлын байр бий болсоны 16.1 хувь нь барилгын салбарт, 11.9 хувь нь хөдөө аж ахуйн салбарт, 16.5 хувь нь уул уурхайн олборлох үйлдвэрийн салбарт, 23.9 хувь нь боловсруулах үйлдвэрийн салбарт, 6.5 хувь нь боловсролын салбарт, 5.1 хувь нь худалдаа үйлчилгээний газарт, 2.1 хувь нь эрүүл мэндийн салбарт бий болсон байна.

Бүртгэлтэй ажилгүй иргэд, хувиар, 11 дүгээр сарын байдлаар



Бүртгэлтэй ажилгүй иргэд, насны бүлгээр



Гэмт хэрэг

Цагдаагийн газрын мэдээгээр оны эхнээс 265 гэмт хэрэг бүртгэгдсэн нь өнгөрсөн оны мөн үеийнхээс 18.0 хувиар бага байна. Нийт гэмт хэргийн 52.8 хувийг бусдын бие махбодод гэмтэл учруулсан гэмт хэрэг, 16.6 хувийг хулгай, 8.3 хувийг эзэнгүй хэрэг, 15.5 хувийг бусад гэмт хэрэг, 24.2 хувийг согтуугаар үйлдсэн хэрэг эзэлж байна. Оны эхнээс 1025 хүн эрүүлжүүлэгдсэн нь өнгөрсөн оны мөн

үеэс 8.4 хувиар буурсан байна. Гэмт хэргийн улмаас 385.5 сая төгрөгийн хохирол учруулсаны 74.3 хувийг барагдуулсан байна.

Нийт үйлдэгдсэн гэмт хэргийн 67.9 хувийг хөнгөн, 26.4 хувийг хүндэвтэр, 4.2 хувийг хүнд, 1.5 хувийг онц хүнд хэрэг эзлэж байна. Хүүхэд оролцсон гэмт хэрэг 11 гарсан нь өмнөх оныхоос 42.1 хувиар буурч, бүлэглэн үйлдсэн гэмт 17 гарсан нь өнгөрсөн оны мөн үеийн түвшинд байна. Согтуугаар үйлдсэн гэмт хэрэг 34.0 хувиар, эмэгтэй хүн оролцсон хэрэг 45.4 хувиар буурсан байна.

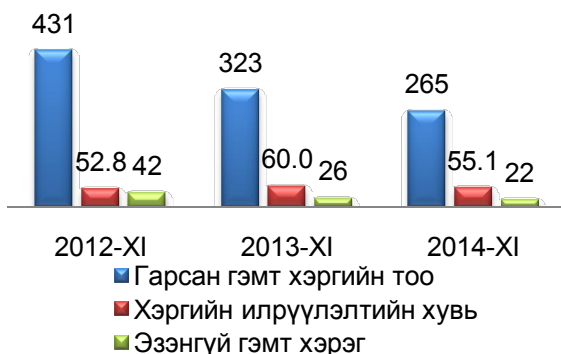
Гэмт хэрэг, төрлөөр



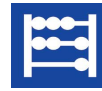
Гэмт хэргийн улмаас учирсан хохирол, сая төг



Гэмт хэргийн зэрэгцүүлэлт



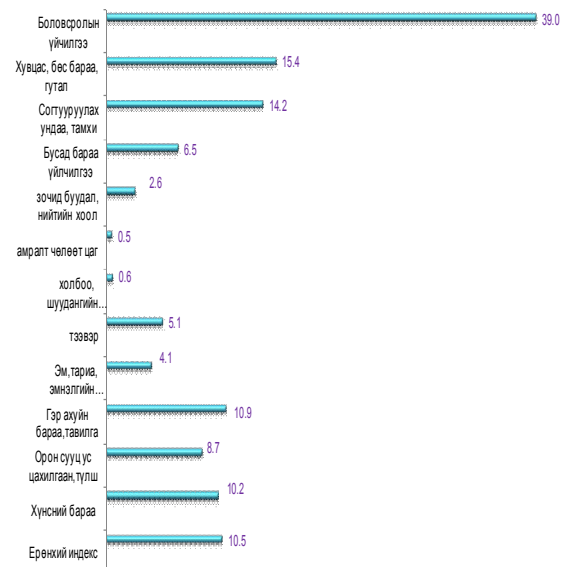
Макро эдийн засгийн үзүүлэлтүүд



Үнэ

Хэрэглээний бараа үйлчилгээний ерөнхий индекс 11 дүгээр сарын байдлаар өнгөрсөн оны мөн үетэй харьцуулахад 13.6 хувиар, өнгөрсөн оны 12 дугаар сартай харьцуулахад 10.5 хувиар, өмнөх сартай харьцуулахад 2.5 хувиар өссөний дотор барааны бүлгээр авч үзвэл өнгөрсөн сараас хүнсний бараа согтууруулах бус ундаа 2.1 хувь, хувцас, бөс бараа 2.0, гэр ахуйн бараа 1.0, эм, тариа, эмнэлгийн үйлчилгээ 0.3, тээвэр 0.2, орон сууц, ус, цахилгаан, хийн болон бусад түлш 12.4, бусад бараа үйлчилгээ 1.2 хувиар нэмэгдэж, согтууруулах ундаа, тамхи, мансууруулах бодис 1.4 хувиар буурсан байна.

Хэрэглээний үнийн индексийн өөрчлөлт, барааны бүлгээр харьцуулсанаар/хувиар/



Өнгөрсөн оны мөн үеийнхээс хүнсний бараа, согтууруулах бус ундааны бүлгийн дүн 15.8, согтууруулах ундаа, тамхи, мансууруулах, бодис бүлгийн дүнгээр 16.0, хувцас, бөс бараа, гутлын бүлгийн дүн 18.1, орон сууц,

ус, цахилгаан, хийн болон бусад түлш 12.1, гэр ахуйн тавилга, гэр ахуйн барааны бүлгийн дүн 17.3, эм, тариа, эмнэлгийн үйлчилгээ 3.8, тээвэр 5.9, холбооны хэрэгсэл, шуудангийн үйлчилгээний бүлгийн дүн 0.6, амралт, чөлөөт цаг, соёлын бараа, үйлчилгээний бүлгийн дүн 0.5, боловсролын үйлчилгээ 39.0, зочид буудал, нийтийн хоол, дотуур байрны үйлчилгээ 2.6, бусад бараа үйлчилгээний бүлгийн дүн 7.6 хувиар тус тус өссөн байна.



Хөдөө аж ахуй

2014 оны 11 сарын байдлаар том малын зүй бус хорогдол 5154 толгой болж өнгөрсөн оны мөн үеийнхээс 6042 толгой буюу 53.9 хувиар буурсан байна. Том малын зүй бус хорогдлыг малын төрлөөр авч үзвэл тэмээ 30, адуу 415, үхэр 586, хонь 1672, ямаа 2451 байна. Нийт хорогдлын 48.8 хувийг ямаа, 33.3 хувийг хонь эзэлж байна.

Газар тариалан

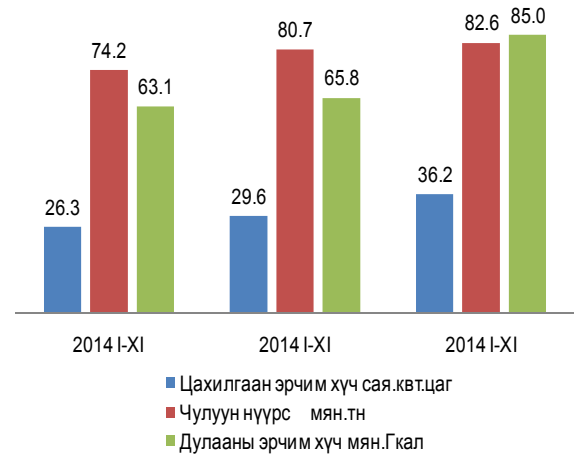
Аймгийн хэмжээгээр 42200 тн хадлан бэлтгэх төлөвлөгөөтэйгээс 60548.6 тн хадлан бэлтгэж төлөвлөгөө 143.5 хувиар давж биелэгдсэн байна. Ургац хураалтын эцсийн мэдээгээр 2694.7 тн төмс, 1261.9 тн хүнсний ногоо, 70.1 тн үр тариа хураасан нь өнгөрсөн оны мөн үеийнхээс төмс 77.5 тн, хүнсний ногоо 27.7 тн-оор илүү, үр тариа 56,9 тн-оор бага байна.



Аж үйлдвэр

11 сарын байдлаар аж үйлдвэрийн нийт бүтээгдэхүүн үйлдвэрлэлт дамжуулан борлуулсан цахилгааныг оролцуулаад 9185.1 сая.төгрөг болсон нь үйлдвэрлэлт өнгөрсөн оны мөн үетэй харьцуулахад 44.2 хувь, борлуулалтын хэмжээ 31.7 хувиар өссөн байна. Хар тугал, цайрын баяжмал 700 тн, гянт болдын баяжмал 287.4 тн үйлдвэрлэж 5485.0

сая төгрөгийн бүтээгдэхүүн үйлдвэрлэн экспортонд гаргав.

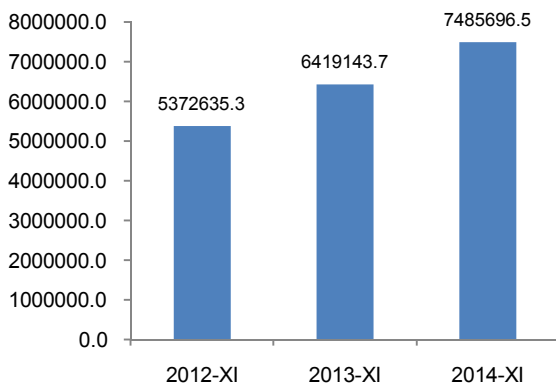


Төсвийн орлого, зарлага

11 сарын байдлаар төсвийн орлогын төлөвлөгөө өссөн дүнгээр 100.9 хувиар биелэгдсэн. Төсвийн нийт орлого өмнөх оны мөн үеийнхээс 16.6 хувиар, 2012 оны мөн үеэс 39.3 хувиар нэмэгдсэн байна. Төвлөрсөн төсвийн татварын орлого 19.4 хувиар давж биелэгдсэний дотор аж ахуйн нэгжийн орлогын албан татвар 2.9 дахин, онцгой албан татвар 62.4 хувиар давж биелэгдэж, агаарын бохирдлын төлбөр 2.7 хувиар, НӨАТ татвар 10.3 хувиар тасалсан байна. Орон нутгийн төсвийн татварын орлогын гүйцэтгэл 3.4 хувиар тасалдав. Үүний дотор газрын төлбөр 11.7 хувиар, үл хөдлөх эд хөрөнгийн албан татвар 62.0 хувиар, улсын тэмдэгтийн хураамж 55.0 хувиар, ус рашаан ашигласны төлбөр 23.4 хувиар, өөрөө явагч тээврийн хэрэгслийн албан татвар 10.0 хувиар, түгээмэл тархацтай ашигт малтмал ашигласны төлбөр 3.9 хувиар, ойгоос хэрэглээний түлээ мод бэлтгэх хураамж 1.3 хувиар давж биелэгдэж, хүн амын орлогын албан татвар 9.0 хувиар, үл хөдлөх хөрөнгө борлуулсаны татвар 1.2 хувиар, татварын бус орлого 26.3 хувиар, бууны албан татвар 18.9 хувиар, хог хаягдлын

үйлчилгээний хураамж 99.6 хувиар тасалсан байна. Орлогын төлөвлөгөө 11 дүгээр сард дүнгээрээ 100.9 хувиар биелэгдсэн бөгөөд Алтай, Цэнгэл, Өлгий сум, Цагааннуур тосгон 103.0-109.3 хувиар, Баяннуур, Сагсай сум 102.3-102.9 хувиар давуулан биелүүлсэн байна. Алтанцөгц, Бугат, Булган, Буянт, Дэлүүн, Толбо, Ногоннуур, Улаанхус сум төлөвлөгөөг 17.5-1.4 хувиар таслав.

Төсвийн нийт орлого/мян.төг/



Банк, зээл, хадгаламж

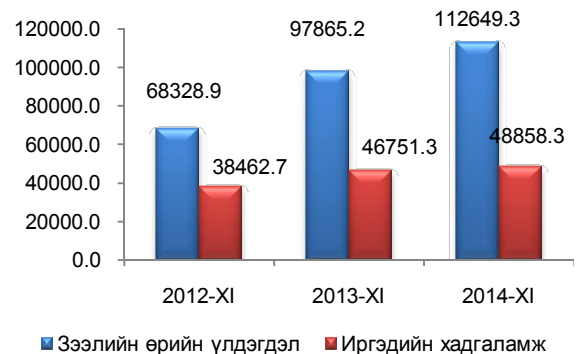
Аймгийн монгол банкны салбарын мэдээгээр арилжааны банкууд он гараад 47679.3 сая төгрөгийн зузаатгал авч 44341.2 сая төгрөг монгол банкинд шилжүүлсэн байна. Зээлийн өөрийн үлдэгдэл 112649.3 сая төгрөг байгаа нь өмнөх оны мөн үеийнхээс 15.1 хувиар, 2012 оны 11 дүгээр сарынхаас 64.9 хувиар өссөн нь арилжааны банкууд иргэд, аж ахуйн нэгжүүдэд цалингийн, лизингийн, бизнесийн, орон сууц худалдан авах зээлийн төрөл олширч, хүүгийн уян хатан бодлого хэрэгжиж байгаатай холбоотой юм. Хугацаа хэтэрсэн зээл 2002.9 сая төгрөг, чанаргүй зээл 842.3 сая төгрөг болж, зээлийн өрийн үлдэгдэлд чанаргүй зээлийн эзлэх хувь 0.7, хугацаа хэтэрсэн зээлийн эзлэх хувь 1.8 хувьтай байна.

Иргэдийн хадгаламжийн үлдэгдэл 48858.3 сая төгрөг болж сүүлийн 3 жилийг зэрэгцүүлэхэд 2012 оныхоос 27.0 хувиар, өнгөрсөн онтой харьцуулахад 4.5 хувиар өссөн байна.

Зээлийн өрийн үлдэгдэл, чанаргүй болон хугацаа хэтэрсэн зээл сарын эцэст, сая төгрөг

	2012-XI	2013-XI	2014-XI
Зээлийн өрийн үлдэгдэл	68328.9	97865.2	112649.3
Чанаргүй зээл	420.7	653.8	842.3
Хугацаа хэтэрсэн зээл	358.8	1378.8	2002.9
Зээлийн өрийн үлдэгдэлд чанаргүй зээлийн эзлэх	0.6	0.7	0.7
Зээлийн өрийн үлдэгдэлд хугацаа хэтэрсэн зээлийн эзлэх хувь	0.5	1.4	1.8

Банкны зарим үзүүлэлтүүдийн зэрэгцүүлэлт



Статистикийн хэлтэс

Үндсэн үзүүлэлтүүд жил бүрийн 11 дүгээр сарын байдлаар

Үзүүлэлтүүд	хэмжих нэгж	2012	2013	2014	<u>2014</u> <u>2013</u>	
Суурин хүн ам, тухайн үеийн*	тоо	91360	91084	93063	102.2	
Төрсөн хүүхдийн тоо	"-	2366	2512	2587	103.0	
1000 хүнд ногдох төрөлт	"-	26.5	28.2	28.5	100.8	
Нас барсан: бүгд	"-	380	380	402	105.8	
1000 хүнд ногдох нас баралт	"-	4.3	4.3	4.4	103.5	
Эхийн эндэгдэл	"-	3	3	1	33.3	
Нялхсын эндэгдэл	"-	48	39	61	156.4	
Нялхасын нас баралт /1000 амьд төрсөн хүүхдэд/	"-	20.3	15.5	23.6	151.9	
Халдварт өвчнөөр өвчлөгчид	"-	270	444	351	79.1	
Ажилгүй иргэдийн тоо	хүн	715	1245	1527	122.7	
Том малын зүй бус хорогдол	толгой	10606	11196	5154	46.0	
Аж үйлдвэрийн бүтээгдэхүүний үйлдвэрлэл	сая.төг	6289.1	6368.6	14670.1	2.3 дах	
Иргэдийн хадгаламж	"-	38462.7	46751.3	48858.3	104.5	
Төсвийн нийт орлого (оны үнээр)	"-	5372.6	6419.1	7485.7	116.6	
Хэрэглээний өмнөх сараас үнийн өөрчлөлт	хувь	106.8	102.5	102.5	100.0	
	өнгөрсөн оны мөн үеээс	хувь	113.7	112.7	113.6	100.8

*- зөвхөн хүн амын ердийн хөдөлгөөнийг тусгасан хүн амын тоо

Том малын зүй бус хорогдол

Сумын нэр	Хорогдсон том мал, бүгд			Хорогдсон хээлтэгч		
	2012	2013	2014	2012	2013	2014
	I - XI	I - XI	I - XI	I - XI	I - XI	I - XI
Алтай	507	2045	504	164	452	148
Алтанцөгц	854	399	263	337	170	94
Баяннуур	3600	757	467	300	151	85
Бугат	186	889	268	38	38	14
Булган	1587	3004	766	440	734	196
Буянт	301	161	92	32	23	27
Дэлүүн	1285	593	565	446	91	140
Ногооннуур	479	246	330	41	71	43
Сагсай	543	1915	828	102	922	92
Толбо	49	108	219	6	12	38
Улаанхус	374	247	164	124	28	18
Цэнгэл	776	731	645	230	146	162
Өлгий	65	101	43	12	2	7
Дүн	10606	11196	5154	2272	2840	1064

Сумын нэр	Оны эхний малд хорогдлын эзлэх хувь	Өнгөрсөн оны мөн үетэй харьцуулсан хувь	Оны эхний хээлтэгчид хорогдсон хээлтэгчийн эзлэх
Алтай	0.4	24.6	0.3
Алтанцөгц	0.4	65.9	0.3
Баяннуур	0.4	61.7	0.2
Бугат	0.4	30.1	0.0
Булган	0.8	25.5	0.5
Буянт	0.1	57.1	0.1
Дэлүүн	0.3	95.3	0.2
Ногооннуур	0.2	134.1	0.1
Сагсай	0.7	43.2	0.2
Толбо	0.2	202.8	0.1
Улаанхус	0.1	66.4	0.0
Цэнгэл	0.3	88.2	0.2
Өлгий	0.2	42.6	0.1
Дүн	0.3	46.0	0.2

Том малын зүй бус хорогдол, сумаар, таван төрлөөр

11-р сарын 30-ний байдлаар

Сумын нэр	Хорогдсон том мал, бүгд	Үүнээс					Өвчнөөр хорогдсон, бүгд	Үүнээс				
		Тэмээ	Адуу	Үхэр	Хонь	Ямаа		Тэмээ	Адуу	Үхэр	Хонь	Ямаа
Алтай	504	2	91	113	147	151	42		3	7	14	18
Алтанцөгц	263	8	15	28	91	121	51	1	4	5	21	20
Баяннуур	467	6	28	42	107	284	100	1	9	21	24	45
Бугат	268		14	23	109	122	35		3	6	11	15
Булган	766		38	56	161	511	0					
Буянт	92	2	14	9	41	26	34		3	3	22	6
Дэлүүн	565	1	42	80	139	303	146		11	24	27	84
Ногооннуур	330	3	29	28	109	161	103		9	7	38	49
Сагсай	828	2	81	94	313	338	32	1	7	6	10	8
Толбо	219		10	33	73	103	132		5	19	40	68
Улаанхус	164	2	7	28	59	68	41		2	6	17	16
Цэнгэл	645	4	42	41	310	248	154	2	20	19	42	71
Өлгий	43		4	11	13	15	3			3		
Дүн	5154	30	415	586	1672	2451	873	5	76	126	266	400

Сумын нэр	Хорогдсон хээлтэгч, бүгд	Үүнээс					Оны эхний хээлтэгчид эзлэх хувь	Өнгөрсөн он			Оны эхний малд эзлэх хувь
		Тэмээ	Адуу	Үхэр	Хонь	Ямаа		Өнгөрсөн	оны мөн үе	Урьд оноос зөрүү (+,-)	
Алтай	148	1	24	20	58	45	0.3	2045	-1541	0.4	
Алтанцөгц	94	2	6	8	35	43	0.3	399	-136	0.4	
Баяннуур	85		5	15	29	36	0.2	757	-290	0.4	
Бугат	14		1	2	3	8	0.0	889	-621	0.4	
Булган	196		6	9	37	144	0.5	3004	-2238	0.8	
Буянт	27		2	2	17	6	0.1	161	-69	0.1	
Дэлүүн	140	1	11	8	22	98	0.2	593	-28	0.3	
Ногооннуур	43		2	2	17	22	0.1	246	84	0.2	
Сагсай	92	1	15	19	32	25	0.2	1915	-1087	0.7	
Толбо	38		1	2	13	22	0.1	108	111	0.2	
Улаанхус	18	1	1		5	11	0.0	247	-83	0.1	
Цэнгэл	162	1	7	9	91	54	0.2	731	-86	0.3	
Өлгий	7			2	3	2	0.1	101	-58	0.2	
Дүн	1064	7	81	98	362	516	0.2	11196	-6042	0.3	

Байгалийн хадлан бэлтгэлийн эцсийн мэдээ

/ 2014 оны 11-р сарын 30-ний байдлаар /

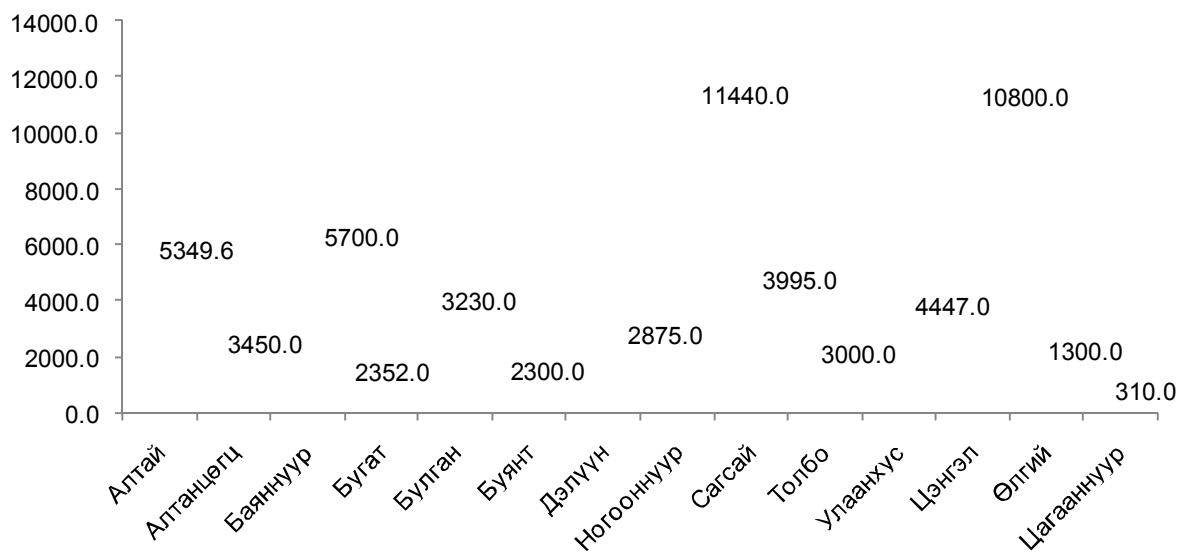
	Төлөвлөгөө	Гүйцэтгэл	Хувь	Малын тэжээл	Гар тэжээл	Өнгөрсөн оны мөн үе	Өнгөрсөн оны мөн үетэй харьцуулсан хувь
Алтай	3100.0	5349.6	172.6		1080.0	6875	77.8
Алтанцөгц	3400.0	3450.0	101.5	210.0	180.0	3300	104.5
Баяннуур	4700.0	5700.0	121.3	127.9	220.0	6400	89.1
Бугат	2350.0	2352.0	100.1	41.0	213.0	2500	94.1
Булган	2500.0	3230.0	129.2	150.0	380.0	3059.5	105.6
Буянт	2250.0	2300.0	102.2	35.0	240.0	2250	102.2
Дэлүүн	3000.0	2875.0	95.8	95.0	655.0	2817	102.1
Ногооннуур	5200.0	11440.0	220.0	12.5	230.0	10800	105.9
Сагсай	3400.0	3995.0	117.5	5.0	270.0	5700	70.1
Толбо	2800.0	3000.0	107.1	88.0	250.0	2850	105.3
Улаанхус	3600.0	4447.0	123.5	45.0	347.0	3000	148.2
Цэнгэл	3600.0	10800.0	300.0	374.0	1620.0	10900	99.1
Өлгий	2000.0	1300.0	65.0	285.0		600	216.7
Цагаан нуур	300.0	310.0	103.3		20.0	450	68.9
Дүн	42200.0	60548.6	143.5	1468.4	5705.0	61501.5	98.5

Хөдөө аж ахуйн зарим нэр төрлийн бүтээгдэхүүний үнэ, ханш

Д/д	Бүтээгдэхүүний төрөл	Хэмжих нэгж	Дундаж үнэ /мянган.төг/	
			2013-ХI	2014-ХI
1	Ямааны цагаан ноолуур	кг	68.0	47.5
2	Ямааны бор ноолуур	кг	68.0	47.5
3	Адууны дэл	кг	2.0	4.2
4	Адууны сүүл	кг	8.0	7.5
5	Адууны шир	ш	31.0	36.5
6	Үхрийн шир 1.8-2.3 метрийн	ш	31.0	35.0
7	Үхрийн шир 2.3 метрээс дээш	ш		40.0
8	Хонины ноостой нэхий	ш	8.0	5.0
9	Ямааны ноолууртай арьс	ш	29.0	21.0



Байгалийн хадлан бэлтгэл



Ургац хураалтын эцсийн мэдээ

Сумын нэр	2014 оны 11-р сарын 30-ний байдлаар					
	Үр тариа		Төмс		Хүнсний ногоо	
	хураасан талбай	авсан ургац	хураасан талбай	авсан ургац	хураасан талбай	авсан ургац
Алтай			3.5	28.0	1.9	9.8
Алтанцөгц	2	4	50.0	520.0	24.5	245.0
Баяннуур	3.0	6.1	117.5	1178.0	55.0	582.7
Бугат			12.0	30.0	1.8	9.2
Булган	5.0	11.0	30.0	160.0	7.0	39.0
Буянт			1.7	5.8	0.7	1.8
Дэлүүн			2.0	1.2	0.8	1.0
Ногооннуур	6.0	15.0	25.0	205.0	7.0	68.1
Сагсай			16.0	167.0	2.3	34.5
Толбо	10.0	16.0	3	6.8	1.9	2.6
Улаанхус			5.5	12.1	4	12.1
Цэнгэл	24.0	18.0	12.5	60.0	7.2	40.6
Өлгий			31.4	320.8	14.7	214.5
Дүн	50.0	70.1	318.8	2694.7	150.0	1260.9

Сумын нэр	Өнгөрсөн оны мөн үе			Өнгөрсөн оноос зөрүү		
	Үр тариа	Төмс	Хүнсний ногоо	Үр тариа	Төмс	Хүнсний ногоо
	Алтай		28.0	9.0	0	0.0
Алтанцөгц	4	673.0	395.5	0	-153.0	-150.5
Баяннуур	36.0	756.0	474.0	-29.9	422.0	108.7
Бугат		13.0	5.0	0	17.0	4.2
Булган	16.0	241.0	30.0	-5	-81.0	9.0
Буянт		5.1	1.8	0	0.7	0.0
Дэлүүн		1.2	0.8	0	0.0	0.2
Ногооннуур	35.0	202.5	32.5	-20	2.5	35.6
Сагсай		340.0	38.0	0	-173.0	-3.5
Толбо	16.0	6.5	2.3	0	0.3	0.3
Улаанхус		88.9	28.8	0	-76.8	-16.7
Цэнгэл	20.0	54.0	24.0	-2	6.0	16.6
Өлгий		208.0	191.5	0	112.8	23.0
Дүн	127.0	2617.2	1233.2	-56.9	77.5	27.7

Хөдөө аж ахуйн бүтээгдэхүүний үнэ, ханш

/Төгрөг/

Бүтээгдэхүүний нэр	Хэмж их нэгж						Дундаж
		1-р улирлын дундаж үнэ	2-р улирлын дундаж үнэ	3-р улирлын дундаж үнэ	11-р сарын дундаж үнэ		
Буур	толгой	1125933.3	1169595.9	1164772.7	1165090.9	1169367.5	
Нас гүйцсэн ат	толгой	1169722.2	1176388.9	1148611.1	1075000	1148939.4	
Нас гүйцсэн ингэ	толгой	1077055.6	1083166.6	1045833.4	995833.3	1057143.9	
Эр шилбэ	толгой	759666.7	812724.2	742500.0	772250	777568.7	
Эм шилбэ	толгой	748000	786733.3	736944.4	762500	763533.3	
Эр ботго	толгой	403841.3	296111.1	336011.9	363333.3	356767.3	
Эм ботго	толгой	403841.3	305833.3	333631.0	355000	357362.6	
Азрага	толгой	1226878.8	1239909.1	1207954.4	1214545.5	1234585.4	
Соёолон үрээ	толгой	1054305.5	1083055.5	1056313.1	1027833.3	1058002.1	
Соёолон гүү	толгой	973555.5	1007361.1	976388.9	963916.7	981947	
Шүдлэн үрээ	толгой	776919.2	806666.6	775000.0	759750	782962.8	
Шүдлэн байдас	толгой	748090.9	774583.3	736111.1	723666.7	749244.5	
Эр унага	толгой	405444.4	311111.1	286666.7	318750	340440.5	
Эм унага	толгой	405444.4	311111.1	284583.3	318750	339222.9	
Бух	толгой	734333.3	784939.4	800000.0	793000	784032.4	
Хязаалан шар	толгой	694848.5	700282.8	716944.4	700000	702119.1	
Хязаалан дөнж	толгой	627000	663042.9	670277.8	663333.3	657148.1	
Шүдлэн эр үхэр	толгой	501212.1	509484.8	535378.8	516333.3	514051	
Шүдлэн гунж	толгой	482757.6	491818.2	503686.8	487166.7	491200.4	
Эр тугал	толгой	207583.3	167666.6	165932.5	175000	183125.5	
Эм тугал	толгой	207583.3	167666.6	165932.5	175000	183125.5	
Хуц	толгой	168833.3	166787.8	160782.9	155454.5	164896.7	
Эр хонь	толгой	158166.6	160000	155138.9	141083.3	154878.8	
Эм хонь	толгой	158138.9	130333.3	126388.9	115000	126401.5	
Эр төлөг	толгой	103272.7	108416.6	103472.2	90333.3	102233.5	
Эм төлөг	толгой	101202.0	102861.1	99166.7	86916.7	98441.5	
Эр хурга	толгой	53750.0	45305.5	45370.4	47777.8	49535.4	
Эм хурга	толгой	53750.0	45305.5	45185.2	47777.8	49434.4	
Ухна	толгой	125651.5	111518.1	109646.5	110000	115137.2	
Эр ямаа	толгой	100694.5	102444.4	97083.3	87416.7	97590.9	
Эм ямаа	толгой	77555.6	84000.0	77803.0	67666.7	77984.2	
Эр борлон	толгой	58121.2	59896.9	54495.0	48750	55912.7	
Эм борлон	толгой	58121.2	59063.6	53944.4	46818.2	55204	
Эр ишиг	толгой	33365.7	30944.4	26041.7	26000	30391.4	
Эм ишиг	толгой	33365.7	30944.4	26041.7	26000	30391.4	
Боодолтой өвс	боодол	4177.8	4027.7	3000.0	3500	3972	
Задгай өвс	тн	140698.4	107777.7	143611.1	142000	129690.5	
Түлээний мод	м3	67007.9	64444.4	103472.2	73200	66549.6	
Аргал	тн	49754	44722.2	58472.2	44000	46103.9	
Хөрсөн	тн	51055.6	45250	44555.6	39000	45113.6	

Аж үйлдвэрийн салбарын үйлдвэрлэлт /мян.төг/

Аж үйлдвэрийн салбар	2012 XI	2013 XI	2014 XI	2012 I-XI	2013 I-XI	2014 I-XI	<u>2014 I-XI</u> <u>2013 I-XI</u>
Нийт үйлдвэрлэлт	1468904.3	958545.1	1053916.3	6289611.9	6368658.7	9185177.4	144.2
Цахилгаан эрчим хүч	73785.1	79891.7	175192.3	771398.8	866678.4	1341498.1	154.8
Чулуун нүүрс	283574.9	350071.4	229940.9	1632181.9	2033440.9	2002831.7	98.5
Дулааны эрчим хүч	363038.6	320327.5	260195.3	1736765.4	1815627.6	2335940.3	128.7
Хүнсний бүтээгдэхүүн	33487.4	6933.4	48057.5	253091.2	292763.9	441915.1	150.9
Мах бэлтгэх	672000.0			672000.0			
Угаасан ноос		138614.6	160694.9	599310.2	321878.6	1516200.0	471.0
Хувцас, оёдол	1240.0	1230.0	8604.0	24395.0	16662.0	66287.0	397.8
Барилгын материал	1200.0	4270.0	20096.0	21500.1	67501.1	259542.7	384.5
Төмөр зуух, яндан	140.0		585.0	3000.0	1920.0	10930.0	569.3
Тоосго, стандарт блок	500.0		92000.0	151000.0	442718.7	542810.0	122.6
Түгээсэн цэвэр ус	21001.9	26315.1	29050	204160.7	226558.0	313409.6	138.3
Сувагжуулалт	18936.4	30891.4	29500.4	220808.6	282909.5	353812.9	125.1

Аж үйлдвэрийн салбарын борлуулалт /мян.төг/

Аж үйлдвэрийн салбар	2012 XI	2013 XI	2014 XI	2012 I-XI	2013 I-XI	2014 I-XI	<u>2014 I-XI</u> <u>2013 I-XI</u>
Нийт борлуулалт	829257.6	1040971.1	1037816.3	5456836.1	6741869.0	8878304.2	131.7
Цахилгаан эрчим хүч	73785.1	79891.7	175192.3	771398.8	866678.4	1341498.1	154.8
Чулуун нүүрс	283574.9	350071.4	229940.9	1632181.9	2033440.9	2002831.7	98.5
Дулааны эрчим хүч	363038.6	320327.5	260195.3	1736765.4	1815627.6	2335940.3	128.7
Хүнсний бүтээгдэхүүн	33487.4	13533.5	48057.5	253091.2	283944.1	441915.1	155.6
Угаасан ноос	33503.3	161601.3	160694.9	519711.0	764965.2	1225526.8	160.2
Хувцас, оёдол	1240.0	1490.0	8604.0	22730.0	16442.0	66287.0	403.2
Барилгын материал	550.0	2486.5	20096.0	23250.1	63871.1	259542.7	406.4
Төмөр зуух, яндан	140.0		585.0	1525.0	1920.0	10930.0	569.3
Тоосго, стандарт блок		53368.7	75900.0	151000.0	442718.7	526610.0	118.9
Түгээсэн цэвэр ус	21001.9	25635.1	29050	162246.9	200242.9	313409.6	156.5
Сувагжуулалт	18936.4	32565.4	29500.4	182935.8	252018.1	353812.9	140.4

**Шинээр ашиглалтанд орсон уул уурхайн үйлдвэрүүдийн 2014 оны эхний 11 сард
боловсруулсан бүтээгдэхүүн**

Бүтээгдэхүүний нэр	Хэмжих нэгж	Тайлант сарын биет хэмжээ	Тайлант сарын үнийн дүн/мян.төг/	Биет хэмжээ /Жилийн эхнээс/	Үнийн дүн /Жилийн эхнээс /мян.төг/
Гянтболдын баяжмал	тн	50	750000.0	287.4	5037000.0
Цайрын баяжмал	тн	-	-	700	448000.0
Дүн			750000.0		5485000.0

Аж үйлдвэрийн салбарын гол нэр төрлийн бүтээгдэхүүн /биет хэмжээ/

Бүтээгдэхүүний нэр	Хэмжих нэгж	2012 I-XI	2013 I-XI	2014 I-XI	2014 I-XI 2013 I-XI
Цахилгаан эрчим хүч	мян.квт.цаг	26359.5	29640.1	36279.8	122.4
Чулуун нүүрс	мян.тн	74.2	80.7	82.6	102.4
Дулааны эрчим хүч	мян.Гкал	63.1	65.8	85.0	129.2
Гянтболдын баяжмал	тн			287.4	
Цайрын баяжмал	тн			0.7	
Мах бэлтгэл	тн	80.0			
Хиам болон утсан, чанасан мах	тн	8.6	7.7	22.7	294.8
Нарийн боов	тн	76.5	100.0	93.3	93.3
Жигнэмэг	тн	13.0	3.9	11.3	289.7
Бялуу	тн	0.1	1.0	1.2	120.0
Талх	тн	38.1	6.6	10.8	163.6
Гоймон болон хэрчсэн гурил	тн	1.6	4.3	11.6	269.8
Архи	мян/л	5.4	5.1		
Цэвэр ус болон сироп	мян/л	11.9	11.5	37.5	326.1
Бууз, банш, хуушуур	тн			7.1	
Зайрмаг	мян.шир			26.5	
Угаасан ноос	тн	507.6	253.3	667.9	263.7
Хөшиг	шир	12	15	6	40.0
Гэрийн бүрээс	шир		4	3	75.0
Костюм	хос	7	9	6	66.7
Монгол дээл, тэрлэг	шир	50	65	218	335.4
Эмэгтэй хослол	шир	2.0	2	3	150.0
Эсгий	мян.м		0.8	3	375.0
Өвлийн болон торсог малгай	шир	210	200	457	228.5
Барилгын хаалга, цонх	м2	418.3	689.8	1006.5	145.9
Хуванцар хүрээтэй хаалга, цонх	м2	115.8	531.1	1728.6	325.5
Хөөсөнцөр хавтан	м3			608.8	
Модон сандал	шир	25	73	116	158.9
Бүх төрлийн чавхдаст хөгжим	шир			210	
Албан тасалгааны модон ширээ	шир	6	3	18	600.0
Гар урлал сийлбэрийн зүйлс	шир			20	
Хулдаазан хэвлэл	м2	236		304	
Стандарт блок, тоосго	мян.шир	800.0	1945.4	2296.5	118.0
Ширмэн, төмөр зуух	шир	51	22	157	713.6
Түгээсэн цэвэр ус	мян.м3	403.7	337.3	403.9	119.7
Сувагжуулалт	мян.м3	298.1	376.7	417.2	110.8

Бүртгэлтэй ажилгүй иргэдийн сарын мэдээ

	2012		2013		2014		2014- XI 2013- XI
	Бүгд	Үүнээс: эмэгтэй	Бүгд	Үүнээс: эмэгтэй	Бүгд	Үүнээс: эмэгтэй	
Өмнөх сарын эцсийн ажилгүй иргэн	725	254	1111	515	1447	766	199.6
Тайлангийн хугацаанд нэмэгдсэн	28	28	302	135	484	266	1728.6
Үүнээс: сургууль төгсөөд ажилгүй	16	6	103		178		1112.5
Тайлангийн хугацаанд хасагдсан	38	17	168	59	404	223	1063.2
Үүнээс: зуучлагдаж ажилд орсон	21	22	168	59	47		223.8
Тухайн сарын эцэсийн бүртгэлтэй ажилгүй иргэн	715	265	1245	591	1527	809	213.6
Хөдөлмөрийн насны хүн ам	52604	25846	52505	25143	54183	26056	103.0
Хөдөлмөрийн насны 1000 хүнд ноогох ажилгүй иргэн	14	10	21	20	28	31	207.3

Бүртгэлтэй ажилгүй иргэд, сумаар

11 дүгээр сарын 30-ны байдлаар

Сум	Нийт ажилгүй иргэн	Бүгдээс: эмэгтэй
Алтай	35	15
Алтанцөгц	39	16
Баяннуур	45	26
Бугат	41	18
Булган	102	41
Буянт	57	25
Дэлүүн	94	47
Ногооннуур	48	24
Сагсай	41	19
Толбо	81	33
Улаанхус	42	25
Цэнгэл	69	27
Өлгий	833	493
Бүгд	1527	809

Бүртгэлтэй ажилгүй иргэд, боловсролоор

үзүүлэлтүүд	2012-XI	2013-XI	2014-XI	$\frac{2014-XI}{2013-XI}$
Дээд	166	317	527	166.2
Тусгай дунд	20	87	136	156.3
Техник мэргэжлийн	49	47	85	180.9
Бүрэн дунд	235	583	579	99.3
Бүрэн бус дунд	183	123	152	123.6
Бага	62	82	40	48.8
Боловсролгүй		6	8	133.3
Бүгд	715	1245	1527	122.7

Бүртгэлтэй ажилгүй иргэд, насны бүлгээр

үзүүлэлтүүд	2012-XI	2013-XI	2014-XI	$\frac{2014-XI}{2013-XI}$
15-24	157	361	314	87.0
25-34	228	408	627	153.7
35-44	206	296	347	117.2
45-60+	124	180	239	132.8
Бүгд	715	1245	1527	122.7

Шинээр бий болсон ажлын байр

Салбараар	2012-XI	2013-XI	2014-XI
Хөдөө аж ахуй, ан агнуур, ойн аж ахуй	699	79	191
Уул уурхай олборлох			264
Боловсруулах үйлдвэр	162	203	382
Цахилгаан эрчим хүч, дулаан, усан		8	11
Барилгын салбарт	334	527	257
Бөөний ба жижиглэнгийн худалдаа	79	61	41
Зочид буудал зоогийн газар	20	91	24
Тээвэр, тээш хадгалалт, холбоо	13	71	17
Санхүүгийн байгууллага		58	15
Төр захиргаа батлан хамгаалах	4	50	44
Боловсрол	37	44	104
Эрүүл мэнд		27	33
Нийтийн аж ахуйн, нийгмийн үйлчилгээ	19	158	153
Төсөл хөтөлбөр, дэмжлэг үзүүлэх үйл ажиллагаа		242	64
Энгийн ажил мэргэжил	16	87	
Бүгд	1383	1706	1600

Аймгийн хэмжээнд гарсан гэмт хэргийн тоо, төрлөөр

	2012	2013	2014	2014-XI 2013-XI
Гарсан гэмт хэргийн тоо	431	323	265	82.0
Хэргийн илэрүүлэлтийн хувь	52.8	60.0	55.1	91.8
Эзэнгүй гэмт хэрэг	42	26	22	84.6
Хүнийг санаатай алах	1	1	2	200.0
Бусдыг амиа хорлоход хүргэх	5	5	4	80.0
Бусдын бие махбодод болгоомжгүй гэмтэл учруулах	218	201	140	69.7
Хүчингийн хэрэг	10	2	2	100.0
Бусдын эд хөрөнгийг хулгайлах	101	51	44	86.3
Өмчийн хулгай	27	27	22	81.5
Малын хулгай	54	22	20	90.9
Булаах		1		
Бусдын эд хөрөнгийг дээрэмдэх	3	2		
Бусдын эд хөрөнгийг залилан мэхэлж авах	3	1	12	1200.0
Танхайрах	4	2	2	100.0
Хөдөлгөөний аюулгүй байдлын эсрэг гэмт хэрэг	23	19	18	94.7
Албан тушаалын гэмт хэрэг	3	4	3	75.0
Бусад	60	29	33	113.8
согтуугаар үйлдсэн хэрэг	131	97	64	66.0
Хүүхэд оролцсон гэмт хэрэг	18	19	11	57.9
Бүлэглэн үйлдсэн гэмт хэрэг	37	18	17	94.4
Эмэгтэй оролцсон гэмт хэрэг	24	22	12	54.5
эрүүлжүүлэгдсэн	970	1119	1025	91.6
Хөнгөн хэрэг	277	224	180	80.4
Хүндэвтэр хэрэг	139	93	70	75.3
Хүнд хэрэг	12	5	11	220.0
Онц хүнд хэрэг	3	1	4	400.0
Нийт учирсан хохирол, сая төгрөг	251.4	186.9	385.5	206.3
Нөхөн төлүүлсэн хохирол, сая төгрөг	153.2	133.9	286.4	213.9
Нөхөн төлөлтийн хувь	60.9	71.6	74.3	103.7

Гэмт хэргийн тоо, сумаар

Сум	2012 - XI	2013 - XI	Гарсан гэмт хэрэг бүгд	Хүний санаатай алах	Бусдын бие махбодод болгоомжгүй гэмтэл учруулах	Бусдыг амиа хорлоход хүргэх	Өмчийн хулгай	Үүнээс	
								иргэний өмчийн хулгай	малын хулгай
Алтай	5	9	17		13		3		3
Алтанцөгц	8	5	9		5		2	1	1
Баяннуур	28	18	13		10		2		2
Бугат	21	12	14		7		2		2
Булган	12	8	10		3		2	2	
Буянт	12	10	6		3	1	2	1	1
Дэлүүн	17	5	8		2		2		2
Ногооннуур	36	29	24	1	9	1	5	3	2
Сагсай	17	9	3		2		0		
Толбо	14	11	7		3		1		1
Улаанхус	32	24	15		9		4	1	3
Цэнгэл	26	15	16		11		3		3
Өлгий	203	168	123	1	63	2	16	14	
Дүн	431	323	265	2	140	4	44	22	20

Сум	Хүчингийн хэрэг	Булаалт	Дээрэмдэх	Залилан мэхлэх	Хөдөлгөөний аюулгүй байдлын эсрэг	Танхайрах	Бусад	2014-XI 2013-XI	
Алтай							1		188.9
Алтанцөгц						1			180.0
Баяннуур									72.2
Бугат							2		116.7
Булган				2			3		125.0
Буянт									60.0
Дэлүүн							2		160.0
Ногооннуур							6		82.8
Сагсай									33.3
Толбо							1		63.6
Улаанхус							2		62.5
Цэнгэл							2		106.7
Өлгий	2			10		1	22		73.2
Дүн	2	0	0	12	18	2	41		82.0

БАЯН-ӨЛГИЙ АЙМГИЙН ХЭРЭГЛЭЭНИЙ ҮНИЙН ИНДЕКС

2014 оны 11 сар

Барааны бүлгээр	2014-11	2014-11	2014-11	2014-11
	2010-12	2013-11	2013-12	2014-10
ЕРӨНХИЙ ИНДЕКС	158.4	113.6	110.5	102.5
01. ХҮНСНИЙ БАРАА, СОГТУУРУУЛАХ БУС УНДАА	139.3	115.8	110.2	102.1
01.1 ХҮНСНИЙ БАРАА	143.0	116.8	110.7	102.7
01.1.1 ТАЛХ, ГУРИЛ, БУДАА	138.5	118.7	117.9	100.0
01.1.2 МАХ, МАХАН БҮТЭЭГДЭХҮҮН	167.6	101.0	95.8	99.9
01.1.4 СҮҮ, СҮҮН БҮТЭЭГДЭХҮҮН, ӨНДӨГ	126.5	124.2	108.2	107.1
01.1.5 ТӨРӨЛ БҮРИЙН ӨӨХ, ТОС	114.3	101.1	100.7	100.8
01.1.6 ЖИМС, ЖИМСГЭНЭ	147.7	107.0	105.6	94.9
01.1.7 ХҮНСНИЙ НОГОО	174.3	148.2	126.2	120.0
01.1.8 СААХАР, ЖИМСНИЙ ЧАНАМАЛ, ЗӨГИЙН БАЛ, ЧИХЭР, ШОКОЛАД	142.5	117.9	106.3	102.3
01.1.9 ХҮНСНИЙ БУСАД БҮТЭЭГДЭХҮҮН	121.1	108.7	107.6	99.6
01.2 СОГТУУРУУЛАХ БУС УНДАА	115.4	108.2	106.3	98.2
02. СОГТУУРУУЛАХ УНДАА, ТАМХИ, МАНСУУРУУЛАХ БОДИС	190.2	116.0	114.2	98.6
02.1 СОГТУУРУУЛАХ УНДАА	181.0	110.6	108.4	98.5
02.2 ТАМХИ	221.9	134.2	134.2	99.1
03. ХУВЦАС, БӨС БАРАА, ГУТАЛ	222.6	118.1	115.4	102.0
03.1 ХУВЦАС, БӨС БАРАА	195.2	118.3	114.4	102.8
03.1.1 ХӨВӨН, БӨС БАРАА	179.4	109.5	107.7	100.0
03.1.2 БҮХ ТӨРЛИЙН ХУВЦАС	194.9	118.4	114.3	103.0
03.1.3 ЖИЖИГ ЭДЛЭЛ, ХЭРЭГСЭЛ	212.4	121.4	121.4	100.0
03.2 ГУТАЛ	271.9	117.8	116.6	101.1
04. ОРОН СУУЦ, УС, ЦАХИЛГААН, ХИЙН БОЛОН БУСАД ТҮЛШ	158.4	112.1	108.7	112.4
04.1 ОРОН СУУЦНЫ БОДИТ ТҮРЭЭС	215.4	140.0	140.0	100.0
04.2 ОРОН СУУЦНЫ ТЕХНИКИЙН БОЛОН ЗАСВАРЫН ҮЙЛЧИЛГЭЭ	145.8	110.6	110.4	100.0
04.3 УСАН ХАНГАМЖ БОЛОН ОРОН СУУЦНЫ БУСАД ҮЙЛЧИЛГЭЭ	105.2	100.0	100.0	100.0
04.4 ЦАХИЛГААН, ХИЙН БОЛОН БУСАД ТҮЛШ	165.2	113.0	108.5	117.1
05. ГЭР АХУЙН ТАВИЛГА, ГЭР АХУЙН БАРАА	199.4	117.3	110.9	101.0
05.1 ГЭР АХУЙН ТАВИЛГА, ХЭРЭГСЭЛ, ХИВС БОЛОН ШАЛНЫ БУСАД ДЭВСГЭР	222.7	112.3	101.4	100.2
05.2 ГЭР АХУЙН ОЁМОЛ, НЭХМЭЛ ЭДЛЭЛ	385.3	142.7	142.7	103.4
05.3 ГЭР АХУЙН ЦАХИЛГААН БАРАА	127.0	107.5	107.5	99.2
05.4 ГЭР АХУЙН ШИЛЭН ЭДЛЭЛ, САВ СУУЛГА	183.7	112.8	112.8	100.0
05.5 ГЭР АХУЙ, ЦЭЦЭРЛЭГИЙН ЗОРИУЛАЛТТАЙ ХӨДӨЛМӨРИЙН БАГАЖ ХЭРЭГСЭЛ	134.1	89.7	89.7	105.7
05.6 ГЭР АХУЙН ЦЭВЭРЛЭГЭЭНИЙ БОЛОН БУСАД ЖИЖИГ БАРАА, ГЭРИЙН ҮЙЛЧИЛГЭЭ	159.4	122.6	116.0	100.0
06. ЭМ, ТАРИА, ЭМНЭЛГИЙН ҮЙЛЧИЛГЭЭ	115.7	103.8	104.1	100.3
06.1 ЭМ, ТАРИА, ЭМНЭЛГИЙН ХЭРЭГСЭЛ	123.3	104.4	104.9	100.5
06.2 АМБУЛТОРЫН ҮЙЛЧИЛГЭЭ	142.9	100.0	100.0	100.0
06.3 ЭМНЭЛЭГТ ХЭВТЭЖ ҮЗҮҮЛСЭН ҮЙЛЧИЛГЭЭ	103.2	103.2	103.2	100.0
07. ТЭЭВЭР	142.0	105.9	105.1	100.2
07.1 ТЭЭВРИЙН ХЭРЭГСЛИЙН ХУДАЛДАН АВАЛТ	149.1	113.8	113.8	100.0
07.2 ХУВИЙН ТЭЭВРИЙН ХЭРЭГСЛИЙН ЗАСВАР, ҮЙЛЧИЛГЭЭ	141.0	102.8	101.2	100.4
07.3 ТЭЭВРИЙН ҮЙЛЧИЛГЭЭ	134.0	100.5	100.5	100.0
08. ХОЛБООНЫ ХЭРЭГСЭЛ, ШУУДАНГИЙН ҮЙЛЧИЛГЭЭ	101.7	100.6	100.6	100.0
09. АМРАЛТ, ЧӨЛӨӨТ ЦАГ, СОЁЛЫН БАРАА, ҮЙЛЧИЛГЭЭ	107.6	100.5	100.5	100.0
09.1 ДУУ, ДҮРС, ГЭРЭЛ ЗУРАГ, МЭДЭЭЛЛИЙГ БОЛОВСРУУЛАХ ТОНОГ ТӨХӨӨРӨМЖ	103.5	99.4	99.4	100.0
09.2 ЧӨЛӨӨТ ЦАГ, СОЁЛЫН ҮЙЛЧИЛГЭЭ	114.4	100.0	100.0	100.0
09.3 НОМ, СОНИН, БИЧГИЙН ХЭРЭГСЭЛ	128.5	111.6	111.6	100.0
10. БОЛОВСРОЛЫН ҮЙЛЧИЛГЭЭ	184.9	139.0	139.0	100.0
11. ЗОЧИД БУУДАЛ, НИЙТИЙН ХООЛ, ДОТУУР БАЙРНЫ ҮЙЛЧИЛГЭЭ	169.1	102.6	102.6	100.0
11.1 НИЙТИЙН ХООЛНЫ ҮЙЛЧИЛГЭЭ	186.6	123.3	123.3	100.0
11.2 ЗОЧИД БУУДАЛ ДОТУУР БАЙРНЫ ҮЙЛЧИЛГЭЭ	166.7	100.0	100.0	100.0
12. БУСАД БАРАА, ҮЙЛЧИЛГЭЭ	156.8	107.6	106.5	101.2
12.1 ХУВЬ ХҮНД ХАНДСАН ҮЙЛЧИЛГЭЭ	155.9	112.2	110.8	101.4
12.2 ХУВЬ ХҮНИЙ ЭД ЗҮЙЛ, ХЭРЭГЛЭЛ	167.7	90.3	90.1	100.0
12.3 САНХҮҮГИЙН ҮЙЛЧИЛГЭЭ	100.0	100.0	100.0	100.0

Татварын орлогын нэр төрлийн төлөвлөгөөний биелэлт, мян төгрөг

Орлогын нэр төрлүүд	2012-ХI	2013-ХI	2014- ХI төлөвлөгөө	2014- ХI Гүйцэтгэл	Хувь	2014- ХI 2013- ХI
Төвлөрсөн төсвийн	851596.2	1149173.4	1379761.6	1647836.6	119.4	143.4
ААН-ийн орлого	125052.2	198177.2	123635.9	360842.0	291.9	182.1
Онцгой албан татвар	12650.0	18387.9	11020.5	17900.0	162.4	97.3
НӨАТ-ын	701064.6	911153.4	1222680.2	1097102.9	89.7	120.4
Агаарын бохирдлын төлбөр	12829.4	21454.9	22425.0	21821.6	97.3	101.7
Ашигт малтмалын нөөц ашигласны төлбөр				150170.1		
Хүн амын орлого	3339357.6	4154426.6	5080182.7	4792677.2	94.3	115.4
-Цалингийн суутгал	3161321.9	3910430.0	4856581.3	4417963.0	91.0	113.0
-Патент ба жишгээр ногдуулсан	26333.2	43593.1	89249.2	146680.4	164.3	336.5
- Суутгагчийн хувь хүнд олгосон	151702.5	200403.5	134352.2	228033.8	169.7	113.8
Бууны албан татвар	4672.6	6919.0	7224.0	5856.2	81.1	84.6
ҮХХөрөнгө борлуулсны	29681.0	121946.2	55581.0	54923.2	98.8	45.0
Үл хөдлөх хөрөнгийн албан татвар	56777.1	76744.7	62578.9	101370.2	162.0	132.1
Авто тээврийн албан татвар	184450.3	216610.5	220000.0	241935.0	110.0	111.7
Улсын тэмдэгтийн хураамж	184748.1	215742.4	180544.4	279853.2	155.0	129.7
хураамж			3206.0	12.5	0.4	
Ус,рашаан ашигласны төлбөр	1138.9	7967.1	11455.0	14138.6	123.4	177.5
түрээсийн орлого				90.0		
Ашигт малтмалын нөөц ашигласны	382680.1					
АМ-аас бусад байгалийн баялаг ашиглахад олгох зөвшөөрөл						
Түгээмэл тархацтай ашигт малтмал ашигласны төлбөр	4909.7	22157.9	14973.9	15564.9	103.9	70.2
Бусад татвар		1496.0	1305.0			
Агнуурын нөөц ашигласны төлбөр, зөвшөөрлийн хураамж	4000.0		12578.0	6648.9	52.9	
Газрын төлбөр	98682.7	109859.2	69179.0	77261.4	111.7	70.3
Ойгоос түлээ мод ашигласны төлбөр	23262.2	29256.9	31907.6	32328.1	101.3	110.5
Татварын бус	206678.8	306843.8	291937.5	215200.5	73.7	70.1
Хүү торгуулийн орлого	55898.9	90392.0	84064.8	105906.4	126.0	117.2
Бусад нэр заагаагүй орлого	150779.9	216451.8	207872.7	109294.1	52.6	50.5
Орон нутгийн орлогын дүн	4521039.1	5269970.3	6042653.0	5837859.9	96.6	110.8
Аймгийн төсвийн нийт орлого	5372635.3	6419143.7	7422414.6	7485696.5	100.9	116.6

Сумуудын орлогын төлөвлөгөөний биелэлт

ТБӨО орсон дүн, мян төгрөгөөр

Сумын нэр	11 дүгээр сар			Орон нутгийн орлогын гүйцэтгэл өссөн дүн
	Төлөв- лөгөө	Гүйцэт- гэл	Биелэл- тийн хувь	
Алтай	19495.4	11077.2	56.8	134063.7
Алтанцөгц	15939.5	8324.1	52.2	88048.2
Баяннуур	20490.0	18096.9	88.3	140134.1
Бугат	11487.5	6457.2	56.2	84536.5
Булган	24618.7	13159.2	53.5	143895.2
Буянт	19803.5	8743.4	44.2	89903.0
Дэлүүн	28827.2	17010.3	59.0	193519.6
Ногооннуур	25816.9	15644.1	60.6	170219.2
Сагсай	22678.0	14264.2	62.9	131808.8
Толбо	20258.8	11060.9	54.6	108098.2
Улаанхус	37914.6	26604.2	70.2	258920.5
Цэнгэл	36889.0	22221.6	60.2	258677.8
Цаганнуур	36570.0	2922.8	8.0	196710.8
Өлгий	31760.4	14650.7	46.1	214434.4
Татварын хэлтэс	535050.2	518421.3	96.9	5262726.3
Дүн	887599.7	708658.1	79.8	7475696.3

	2012 I-XI	2013 I-XI	2014 I-XI	2014 I-XI 2013 I-XI
Алтай	110799.5	118321.6	134063.7	113.3
Алтанцөгц	87550.9	81256.9	88048.2	108.4
Баяннуур	104410.5	112051.4	140134.1	125.1
Бугат	104095.3	71780.4	84536.5	117.8
Булган	112960.1	136183.1	143895.2	105.7
Буянт	78731.6	78678.1	89903.0	114.3
Дэлүүн	157523.0	163642.7	193519.6	118.3
Ногооннуур	164109.8	125616.7	170219.2	135.5
Сагсай	146601.6	109301.5	131808.8	120.6
Толбо	172536.4	102547.1	108098.2	105.4
Улаанхус	265553.3	229690.6	258920.5	112.7
Цэнгэл	208521.6	202316.9	268677.7	132.8
Цаганнуур	160721.6	195235.8	212050.5	108.6
Өлгий	195229.7	242101.4	214434.4	88.6
Татварын хэлтэс	3303290.8	4450419.5	5247386.9	117.9
Дүн	5372635.7	6419143.7	7485696.5	116.6

ЭРҮҮЛ МЭНДИЙН САЛБАРЫН ЗАРИМ ҮЗҮҮЛЭЛТҮҮД

Сум, салбарын нэр	0-1 насны хүүхдийн эндэгдэл			1-5 насны хүүхдийн эндэгдэл			Эхийн эндэгдэл		
	2013 - XI	2014 - XI	<u>2014</u> 2013	2013 - XI	2014 - XI	<u>2014</u> 2013	2013 - XI	2014 - XI	<u>2014</u> 2013
Алтай		1		1					
Алтанцөгц	1	2	2 дах						
Баяннуур	1	1	100.0						
Бугат		1							
Булган	1	2	2 дах	1					
Буянт	2	2	100.0						
Дэлүүн	4	3	75.0	1					
Ногооннуур	2	3	150.0	3					
Сагсай		1		1					
Толбо	2	2	100.0						
Улаанхус		1		1				1	
Цэнгэл	2	6	3 дах	2					
Өлгий	24	36	150.0	5	6	120.0	2	1	50.0
Цагааннуур									
Хотгор									
Дүн	39	61	156.4	15	6	40.0	3	1	33.3

Сум, салбарын нэр	Халдварт өвчин		<u>2014</u> 2013	Төрөлт 2014-XI	Амьд төрөлт 2014-XI	Амбула- торын үзлэг	Үүнээс урьдчилан сэргийлэх үзлэг	Ор хоног	Эмнэлэгт хэвтэн эмчлүүлсэн хүний тоо
	2013 - XI	2014 - XI							
Алтай	13	12	92.3	43	44	9711	2220	4455	739
Алтанцөгц	7	2	28.6	29	28	9632	2203	3176	516
Баяннуур	13	1	7.7	24	23	6663	1184	6084	789
Бугат	9	5	55.6	1	1	6165	2487	3344	440
Булган	3			92	88	9353	966	4008	657
Буянт	12	5	41.7	12	11	1807	358	2929	467
Дэлүүн	17	6	35.3	48	48	14633	2667	6751	865
Ногооннуур	20	10	50.0	82	82	8538	1302	5731	911
Сагсай	19	3	15.8	49	48	6702	2319	5142	755
Толбо	8	1	12.5	24	24	5058	1681	4069	498
Улаанхус	9	87	9.7 дах	74	74	11979	2193	8844	1256
Цэнгэл	29	9	31.0	101	101	14961	3883	7105	1083
Өлгий	280	207	73.9	2014	2010	114877	41710	76018	10731
Цагааннуур	5	1	20.0	5	5	3705	752	1716	240
Хотгор		2				3193	1220	1163	139
Сансар						3245		11920	1215
Фатиха						5765		6195	626
Шарапат						9252		4279	455
Нурлы						7585		5524	685
Бейсшипа						637		3098	338
Нур-Алтай						658		1541	185
Шегиртай								3439	343
Өрхийн эмнэлгүүд						94453	26733		
Дүн	444	351	79.1	2598	2587	348572	93878	176531	23933

Эрүүл мэндийн салбарын үндсэн үзүүлэлтүүд

Үзүүлэлтүүд	Хэмжих нэгж	2013-XI сар	2014-XI сар	Урьд оноос зөрүү	2014 -XI 2013 -XI
Төрсөн эх	тоо	2531	2598	67	102.6
Амьд төрсөн хүүхэд	тоо	2512	2587	75	103.0
Эхийн эндэгдэл	тоо	3	1		
0-1 насны хүүхдийн эндэгдэл	тоо 1000 амьд төрөлтөд	39 16	61 24	22 11	156.4
1-5 насны хүүхдийн эндэгдэл	тоо 1000 амьд хүүхдэд	15 1.4	6 0.6	-9	40.0
Нас баралт	тоо 1000 хүнд	380 4.3	402 4.4	22	105.8 103.5
Халдварт өвчин	тоо 10000 хүнд	444 49.9	351 38.6	-93 -11.3	79.1 77.4
-цусан суулга	тоо	3	8		2.6 дах
-гепатит	тоо	48	21	-27	43.8
-мэнэн	тоо	2		2	
-салхин цэцэг	тоо	2	6	5	6 дах
-сүрье	тоо	27	34	7	125.9
-заг хүйтэн	тоо	161	162	1	100.6
-тэмбүү	тоо	34	30	-4	88.2
-трихомоноз	тоо	14	10	-4	71.4
-гахайн хавдар	тоо	93	1	85	1.1
-сепсис /нярайн үжил /	тоо	2	1	2	50.0
-бруцеллёз	тоо	1		1	
-хоолны хордлого	тоо	57	74		
-H1N1	тоо		4	4	
-тарваган тахал					

Банк зээл, хадгаламжийн мэдээ

Банкны нэр	Өнгөрсөн оны гүйцэтгэл, сая төгрөг		2014- XI Бүгд /сая. төг/	Үүнээс		
	2012- XI	2013- XI		ХААН банк	Төрийн банк	Хас банк
Банкны зузаатгалаар авсан	50996.6	55906.5	47679.3	12253.3	28870.0	679.0
Кассын орлого	400328.2	570990.3	604840.6	192870.2	246107.9	47376.0
Монгол банкинд тушаасан	47423.1	53294.4	44341.2	5297.0	680.3	14639.9
Кассын зарлага	404476.4	573555.7	608033.4	200912.3	273766.5	33272.8
Зээлийн өрийн үлдэгдэл	68328.9	97865.2	112649.3	51610.7	28484.1	15974.3
Үүнээс: хугацаа хэтэрсэн зээл	358.8	1378.8	2002.9	1279.5	387.5	170.2
Иргэдийн хадгаламж	38462.7	46751.3	48858.3	19505.6	15628.0	5886.9

Банкны нэр	Үүнээс			Өнгөрсөн онтой харьцуулсан хувь	
	Капитрон банк	Голомт банк	Капитал банк	2013- XI	2011- XI
Банкны зузаатгалаар авсан	3810.0	270.0	1797.0	93.5	85.3
Кассын орлого	14355.6	89231.9	14899.0	151.1	105.9
Монгол банкинд тушаасан	125.0	22063.4	1535.6	93.5	83.2
Кассын зарлага	17958.1	66856.8	15266.9	150.3	106.0
Зээлийн өрийн үлдэгдэл	3858.0	8851.9	3870.3	164.9	115.1
Үүнээс: хугацаа хэтэрсэн зээл	85.2		80.5	558.2	145.3
Иргэдийн хадгаламж	1183.7	6099.8	554.3	127.0	104.5

Статистикийн хэлтэс