



Аймгийн Статистикийн хэлтсийн мэдээлэл

БАЯН-ӨЛГИЙ АЙМГИЙН НИЙГЭМ, ЭДИЙН ЗАСГИЙН БАЙДАЛ 2014/10

Нийгмийн үзүүлэлтүүд



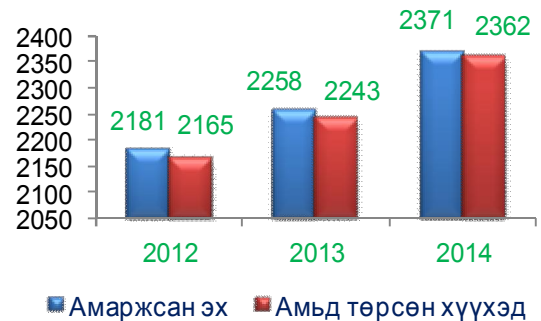
Эрүүл мэнд

10 сарын байдлаар 2371 эх амаржиж, амьд төрөлт 2362 болж, өнгөрсөн оны мөн үеийнхээс 119 хүүхэд буюу 5.3 хувиар нэмэгдсэн байна. Нялхсын эндэгдэл 56 болж, өмнөх оны мөн үеийнхээс 25 хүүхдээр өсчээ. 1000 амьд төрөлтөд ногдох нялхсын эндэгдэл 24 болж, өмнөх оны мөн үеийнхээс 11 хүүхдээр нэмэгдсэн байна. Жирэмслэлт болон төрөлтийн хүндэрэлийн улмаас нэг эх эндсэн байна. Амбулаториор давхардсан тоогоор 312.1 мянган хүнд үзлэг хийгдэж, 21951 хүн хэвтэн эмчилүүлж, халдварт өвчнөөр 253 хүн өвчилж, өмнөх оны мөн үетэй харьцуулахад 39.2 хувиар буурсан байна. Халдварт өвчнөөр өвчлөгчидийн 56.5 хувийг заг хүйтэн, 12.6 хувийг сүрье, 11.1 хувийг тэмбүү, 8.3 хувийг гепатит, 1.6 хувийг H1N1 өвчин, 3.2 хувийг цусан суулга, 3.9 хувийг трихомоноз, 2.4 хувийг салхин цэцэг, 0.4 хувийг гахайн хавдар өвчнөөр өвчлөгчид тус тус эзлэж байна. Хувийн хэвшлийн эмнэлгүүд эхний 10 сард 19274 хүнд 237.9 сая төгрөгийн төлбөртэй үйлчилгээ үзүүлсэн байна.

Эндсэн хүүхдийн тоо, жил бүрийн эхний 10 сарын байдлаар



Амаржсан эх, амьд төрсөн хүүхдийн тоо, жил бүрийн эхний 10 сарын байдлаар



Нас барсан хүний тоо, жил бүрийн эхний 10 сарын байдлаар

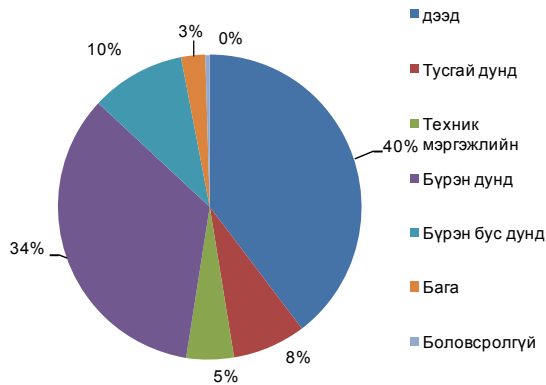


Бүртгэлтэй ажилгүйчүүд

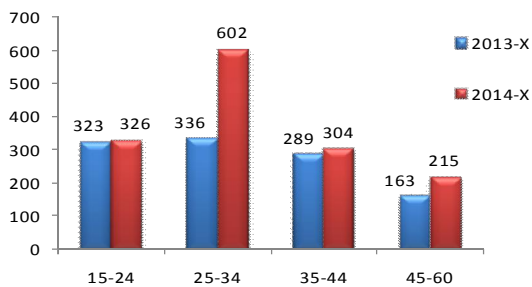
Сумдын засаг даргын тамгын газар болон аймгийн хөдөлмөрийн хэлтэст бүртгэлтэй ажилгүйчүүдийн тоо 1447 болж өнгөрсөн оны мөн үеэс 336 хүнээр буюу 30.2 хувиар нэмэгдсэн байна. Нийт ажилгүйчүүдийн 52.9 хувийг эмэгтэйчүүд эзэлж байна. Ажилгүй иргэний 64.1 хувийг 15-34 насны залуучууд, үүний 39.7 хувийг дээд боловсролтой залуучууд эзэлж байна. Оны эхнээс 1466 ажлын байр бий болсоны 17.5 хувь нь барилгын салбарт, 12.3 хувь нь хөдөө аж ахуйн

салбарт, 11.5 хувь нь уул уурхайн олборлох үйлдвэрийн салбарт, 26.1 хувь нь боловсруулах үйлдвэрийн салбарт, 5.3 хувь нь боловсролын салбарт, 5.6 хувь нь худалдаа үйлчилгээний газарт, 2.3 хувь нь эрүүл мэндийн салбарт бий болсон байна.

Бүртгэлтэй ажилгүй иргэд, хувиар, 10 дүгээр сарын байдлаар



Бүртгэлтэй ажилгүй иргэд, насны бүлгээр

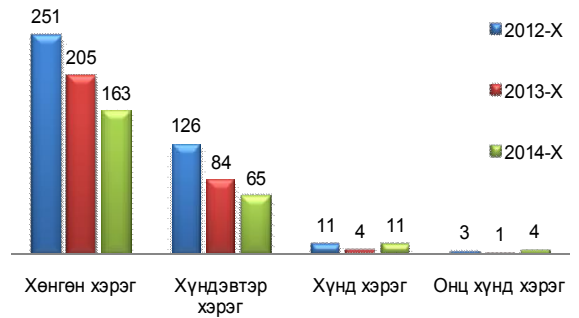


Гэмт хэрэг

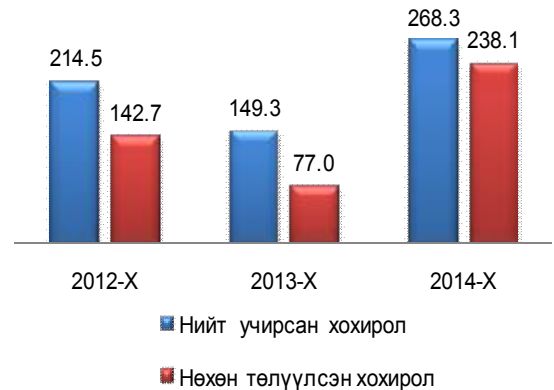
Цагдаагийн газрын мэдээгээр оны эхнээс 243 гэмт хэрэг бүртгэгдсэн нь өмнөх оны мөн үеийнхээс 17.3 хувиар бага байна. Нийт гэмт хэргийн 51.4 хувийг бусдын бие махбодод гэмтэл учруулсан гэмт хэрэг, 17.3 хувийг хулгай, 8.2 хувийг эзэнгүй хэрэг, 14.8 хувийг бусад гэмт хэрэг, 25.1 хувийг согтуугаар үйлдсэн хэрэг эзэлж байна. Оны эхнээс 625 хүн эрүүлжүүлэгдсэн нь өмнөх оны мөн үеэс 10.8 хувиар буурсан байна. Гэмт хэргийн улмаас 268.3 сая төгрөгийн хохирол учруулсаны 88.8 хувийг барагдуулсан байна. Нийт үйлдэгдсэн

гэмт хэргийн 67.1 хувийг хөнгөн, 26.7 хувийг хүндэвтэр, 4.5 хувийг хүнд, 1.6 хувийг онц хүнд хэрэг эзлэж байна. Хүүхэд оролцсон гэмт хэрэг 10, бүлэглэн үйлдсэн гэмт 17 гарсан нь өнгөрсөн оны мөн үеийн түвшинд байгаа ба согтуугаар үйлдсэн гэмт хэрэг 32.2 хувиар, эмэгтэй хүн оролцсон хэрэг 42.8 хувиар буурсан байна.

Гэмт хэрэг, төрлөөр



Гэмт хэргийн улмаас учирсан хохирол, сая төг



Гэмт хэргийн зэрэгцүүлэлт



Макро эдийн засгийн үзүүлэлтүүд



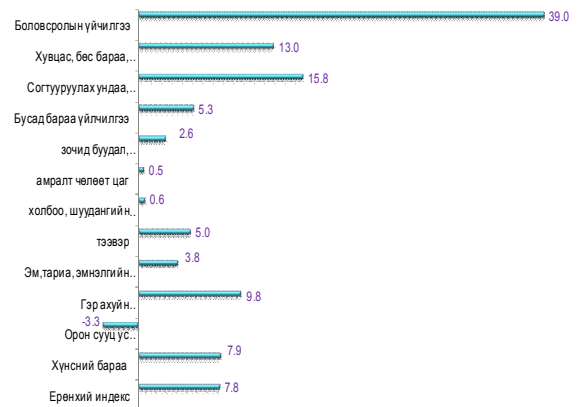
Үнэ

Хэрэглээний бараа үйлчилгээний ерөнхий индекс 10 дугаар сарын байдлаар өнгөрсөн оны мөн үетэй харьцуулахад 13.6 хувиар, өнгөрсөн оны 12 дугаар сартай харьцуулахад 7.8 хувиар, өмнөх сартай харьцуулахад 0.4 хувиар өссөний дотор барааны бүлгээр авч үзвэл өнгөрсөн сараас хүнсний бараа согтууруулах бус ундаа 0.4 хувь, согтууруулах ундаа, тамхи, мансууруулах бодис 3.9, хувцас, бөс бараа 2.2, гэр ахуйн бараа 0.5, эм, тариа, эмнэлгийн үйлчилгээ 0.6, амралт, чөлөөт цаг, соёлын бараа, үйлчилгээ 0.1, нэмэгдэж, орон сууц, ус, цахилгаан, хийн болон бусад түлш 3.5 хувиар, тээвэр 0.1 хувиар, зочид буудал, нийтийн хоол, дотуур байрны үйлчилгээ 0.5 хувиар тус тус буурсан байна. Өнгөрсөн оны мөн үеийнхээс хүнсний бараа, согтууруулах бус ундааны бүлгийн дүн 13.6, согтууруулах ундаа, тамхи, мансууруулах, бодис бүлгийн дүнгээр 18.6, хувцас, бөс бараа, гутлын бүлгийн дүн 26.2, гэр ахуйн тавилга, гэр ахуйн барааны бүлгийн дүн 16.7, эм, тариа, эмнэлгийн үйлчилгээ 4.1, тээвэр 6.4, холбооны хэрэгсэл, шуудангийн үйлчилгээний бүлгийн дүн 0.6, амралт, чөлөөт цаг, соёлын бараа, үйлчилгээний бүлгийн дүн 0.5, боловсролын үйлчилгээ 39.0, зочид буудал, нийтийн хоол, дотуур байрны үйлчилгээ 2.6, бусад бараа үйлчилгээний бүлгийн дүн 8.7 хувиар тус тус нэмэгдсэн, өссөн байна. Өргөн хэрэглээний 12 нэр төрлийн бараа, бүтээгдхүүний үнэ 10 дугаар сарын байдлаар 1-р зэргийн гурил кг дунджаар 960, хонины мах 5000, үхрийн ястай мах 4933, ямааны ястай мах 4750, элсэн чихэр 1766, цагаан будаа 2260, ноолуур 58600, шингэн сүү литр 1540, АИ-80 бензин литр

1723, АИ-92 бензин 1950, дизель түлш 1950 төгрөгийн үнэтэй байна. Өмнөх сарын дундаж үнээс 1 кг задгай цагаан буудааны үнэ 2.7 хувиар, шингэн сүүний үнэ 17.7 хувиар нэмэгдэж, хонины махны үнэ 5.2, үхрийн ястай махны үнэ 3.7, ямааны ястай махны үнэ 5.3, ноолуурын үнэ 13.2 хувиар тус тус буурсан байна.

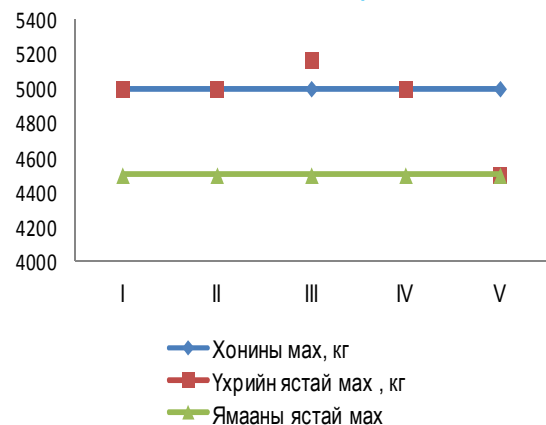
Аймгийн хэрэглээний үнийн индексийн өөрчлөлт, жилийн эцэст харьцуулсанаар

/ бүлгээр, хувиар /



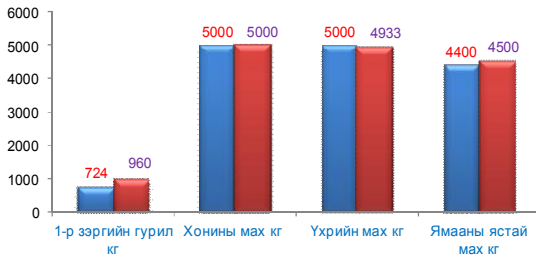
Өнгөрсөн оны мөн үеийнхээс 1 кг гурилын үнэ 32.6, ямааны ястай махны үнэ 2.3, элсэн чихэрийн үнэ 1.5, цагаан будааны үнэ 9.7, шингэн сүүний үнэ 10.0, АИ-80 бензиний үнэ 0.3, АИ-92 бензиний үнэ 0.9, дизель түлшний үнэ 0.9 хувиар тус тус өсч, үхрийн ястай махны үнэ 1.3, ноолуурын үнэ 12.5 хувиар хувиар тус тус буурсан байна.

Гол нэр төрлийн барааны үнэ 7 хоногоор

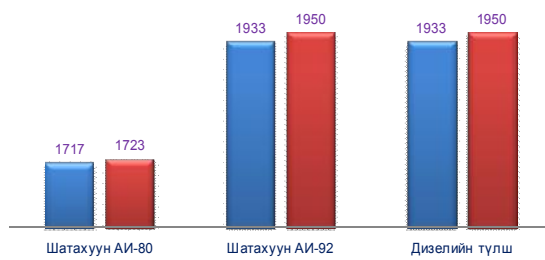


Гол нэр төрлийн барааны үнийн зэрэгцүүлэлт

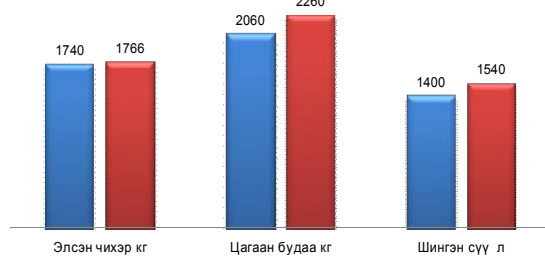
■ 2013 оны 10 сарын дундаж үнэ /төг/ ■ 2014 оны 10 сарын дундаж үнэ /төг/



■ 2013 оны 10 сарын дундаж үнэ /төг/ ■ 2014 оны 10 сарын дундаж үнэ /төг/



■ 2013 оны 10 сарын дундаж үнэ /төг/ ■ 2014 оны 10 сарын дундаж үнэ /төг/



Хөдөө аж ахуй

2014 оны 10 сарын байдлаар том малын зүй бус хорогдол 5154 толгой болж өнгөрсөн оны мөн үеийнхээс 5024 толгой буюу 49.4 хувиар буурсан байна. Том малын зүй бус хорогдлыг малын төрлөөр авч үзвэл тэмээ 30, адуу 415, үхэр 586, хонь 1672, ямаа 2451 байна. Нийт хорогдлын 48.8 хувийг ямаа, 33.3 хувийг хонь эзэлж байна.

Газар тариалан

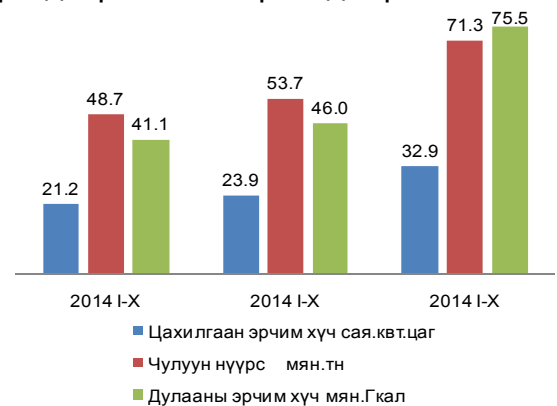
Аймгийн хэмжээгээр 42200 тн хадлан бэлтгэх төлөвлөгөөтэйгээс 60548.6 тн хадлан бэлтгэж төлөвлөгөө 143.5 хувиар давж биелэгдсэн байна. Ургац хураалтын эцсийн мэдээгээр 2694.7 тн төмс, 1261.0 тн хүнсний ногоо, 70.1 тн үр тариа хураасан нь өнгөрсөн оны

мөн үеийнхээс төмс 77.5 тн, хүнсний ногоо 27.8 тн-оор илүү, үр тариа 56,9 тн-оор бага байна.



Аж үйлдвэр

10 сарын байдлаар аж үйлдвэрийн нийт бүтээгдэхүүн үйлдвэрлэлт дамжуулан борлуулсан цахилгааныг оролцуулаад 8474.7 сая.төгрөг болсон нь үйлдвэрлэлт өнгөрсөн оны мөн үетэй харьцуулахад 56.7хувь, борлуулалтын хэмжээ 36.2 хувиар өссөн байна. Хар тугал, цайрын баяжмал 700 тн, гянт болдын баяжмал 237.4 тн үйлдвэрлэж 4735.0 сая төгрөгийн бүтээгдэхүүн үйлдвэрлэн экспортонд гаргав.



Төсвийн орлого, зарлага

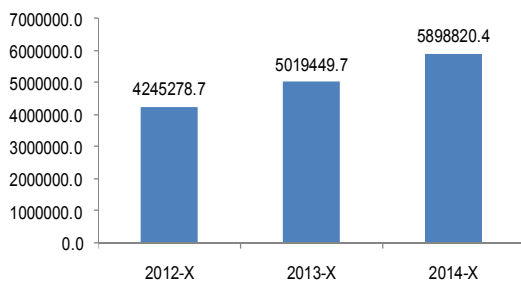
10 сарын байдлаар төсвийн орлогын төлөвлөгөө өссөн дүнгээр 103.7 хувиар биелэгдсэн. Төсвийн нийт орлого өмнөх оны мөн үеийнхээс 19.6 хувиар, 2012 оны мөн үеэс 41.4 хувиар нэмэгдсэн байна.

Төвлөрсөн төсвийн татварын орлого 21.2 хувиар давж биелэгдсэний дотор аж ахуйн нэгжийн орлогын албан татвар 2.8 дахин, онцгой албан татвар 70.6 хувиар давж биелэгдэж, агаарын бохирдлын төлбөр 4.2 хувиар, НӨАТатвар 8.7 хувиар тасалсан байна.

Орон нутгийн төсвийн татварын орлогын гүйцэтгэл 0.3 хувиар тасалдав. Үүний дотор газрын төлбөр

49.4 хувиар, үл хөдлөх хөрөнгө борлуулсаны татвар 0.3 хувиар, үл хөдлөх эд хөрөнгийн албан татвар 85.7 хувиар, улсын тэмдэгтийн хураамж 58.9 хувиар, ус рашаан ашигласны төлбөр 34.2 хувиар, өөрөө явагч тээврийн хэрэгслийн албан татвар 13.1 хувиар, түгээмэл тархацтай ашигт малтмал ашигласны төлбөр 5.9 хувиар, ойгоос хэрэглээний түлээ мод бэлтгэх хураамж 4.7 хувиар давж биелэгдэж, хүн амын орлогын албан татвар 3.4 хувиар, татварын бус орлого 22.6 хувиар, бууны албан татвар 45.0 хувиар, хог хаягдлын үйлчилгээний хураамж 99.6 хувиар тасалсан байна. Орлогын төлөвлөгөө 10 дүгээр сард дүнгээрээ 103.7 хувиар биелэгдсэн бөгөөд Алтай, Сагсай, Цэнгэл, Өлгий сум, Цагааннуур тосгон 110.0-121.5 хувиар, Баяннуур, Бугат, Дэлүүн, Ногоннуур сум 100.5-105.2 хувиар давуулан биелүүлсэн байна. Алтанцөгц, Булган, Буянт, Толбо, Улаанхус сум төлөвлөгөөг 12.5-0.3 хувиар таслав.

Төсвийн нийт орлого/мян.төг/



Банк, зээл, хадгаламж

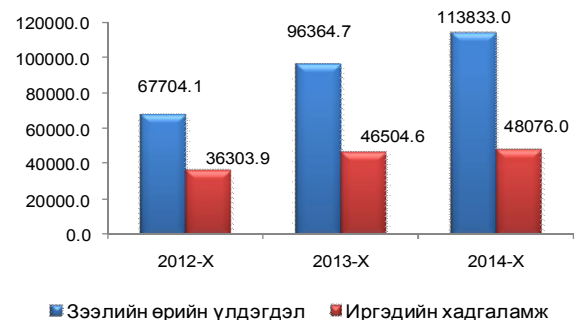
Аймгийн монгол банкны салбарын мэдээгээр арилжааны банкууд он гараад 43069.0 сая төгрөгийн зузаатгал авч 41488.0 сая төгрөг монгол банкинд шилжүүлсэн байна. Зээлийн өрийн үлдэгдэл 113833.0 сая төгрөг байгаа нь өнгөрсөн оны

мөн үеийнхээс 18.1 хувиар, 2012 оны 10 дүгээр сарынхаас 68.1 хувиар өссөн нь арилжааны банкууд иргэд, аж ахуйн нэгжүүдэд цалингийн, лизингийн, бизнесийн, орон сууц худалдан авах зээлийн төрөл олширч, хүүгийн уян хатан бодлого хэрэгжиж байгаатай холбоотой юм. Хугацаа хэтэрсэн зээл 2086.9 сая төгрөг, чанаргүй зээл 732.9 сая төгрөг болж, зээлийн өрийн үлдэгдэлд чанаргүй зээлийн эзлэх хувь 0.6, хугацаа хэтэрсэн зээлийн эзлэх хувь 1.8 хувьтай байна. Иргэдийн хадгаламжийн үлдэгдэл 48076.0 сая төгрөг болж сүүлийн 3 жилийг зэрэгцүүлэхэд 2012 оныхоос 32.4 хувиар, өмнөх оныхоос 3.4 хувиар нэмэгдсэн байна.

Зээлийн өрийн үлдэгдэл, чанаргүй болон хугацаа хэтэрсэн зээл сарын эцэст, сая төгрөг

	2012-X	2013-X	2014-X
Зээлийн өрийн үлдэгдэл	67704.1	96364.7	113833.0
Чанаргүй зээл	409.9	655.3	732.9
Хугацаа хэтэрсэн зээл	848.44	1454.3	2086.9
Зээлийн өрийн үлдэгдэлд чанаргүй зээлийн эзлэх хувь	0.6	0.7	0.6
Зээлийн өрийн үлдэгдэлд хугацаа хэтэрсэн зээлийн эзлэх хувь	1.3	1.5	1.8

Банкны зарим үзүүлэлтүүдийн зэрэгцүүлэлт



Статистикийн хэлтэс

Үндсэн үзүүлэлтүүд жил бүрийн 10 дугаар сарын байдлаар

Үзүүлэлтүүд	хэмжих нэгж	2012	2013	2014	<u>2014</u> <u>2013</u>
Суурин хүн ам, тухайн үеийн*	тоо	91192	90861	92878	102.2
Төрсөн хүүхдийн тоо	-"	2165	2243	2362	105.3
1000 хүнд ногдох төрөлт	-"	24.2	25.2	26.0	103.1
Нас барсан: бүгд	-"	347	334	362	108.4
1000 хүнд ногдох нас баралт	-"	3.9	3.8	4.0	106.1
Эхийн эндэгдэл	-"	3	2	1	50.0
Нялхсын эндэгдэл	-"	45	31	56	180.6
Нялхасын нас баралт /1000 амьд төрсөн хүүхдэд/	-"	20.8	13.8	23.7	171.5
Халдварт өвчнөөр өвчлөгчид	-"	245	416	253	60.8
Ажилгүй иргэдийн тоо	хүн	927	519	1418	2.7 дах
Том малын зүй бус хорогдол	толгой	9046	10235	4989	48.7
Аж үйлдвэрийн бүтээгдэхүүний үйлдвэрлэл	сая.төг	4746.7	5409.8	13209.7	2.4 дах
Төсвийн нийт орлого (оны үнээр)	-"	4245.3	5019.4	5898.8	117.5
Иргэдийн хадгаламж	-"	36303.9	46504.6	48076.0	103.4
Хэрэглээний өмнөх сараас	хувь	100.9	101.8	100.4	98.6
үнийн өөрчлөлт өнгөрсөн оны мөн үеээс	хувь	116.4	110.8	113.6	102.5

*- зөвхөн хүн амын ердийн хөдөлгөөнийг тусгасан хүн амын тоо

Том малын зүй бус хорогдол

Сумын нэр	Хорогдсон том мал, бүгд			Хорогдсон хээлтэгч		
	2012	2013	2014	2012	2013	2014
	I - X	I - X	I - X	I - X	I - X	I - X
Алтай	375	1995	504	111	452	148
Алтанцөгц	845	399	263	337	170	94
Баяннуур	3584	757	467	300	151	85
Бугат	186	96	268	38	13	14
Булган	1587	2937	766	440	734	196
Буянт	301	161	92	32	23	27
Дэлүүн	1285	593	565	446	91	140
Ногооннуур	479	246	330	41	71	43
Сагсай	543	1864	828	102	785	92
Толбо	49	108	219	6	12	38
Улаанхус	374	247	164	124	28	18
Цэнгэл	776	731	645	230	146	162
Өлгий	65	101	43	12	2	7
Дүн	10449	10235	5154	2219	2678	1064

Сумын нэр	Оны эхний малд хорогдлын эзлэх хувь	Өнгөрсөн оны мөн үетэй харьцуулсан хувь	Оны эхний хээлтэгчид хорогдсон хээлтэгчийн эзлэх
Алтай	0.4	131.6	0.3
Алтанцөгц	0.4	65.9	0.3
Баяннуур	0.4	61.7	0.2
Бугат	0.4	279.2	0.0
Булган	0.8	26.1	0.5
Буянт	0.1	57.1	0.1
Дэлүүн	0.3	0.0	0.2
Ногооннуур	0.2	134.1	0.1
Сагсай	0.7	0.0	0.2
Толбо	0.2	0.0	0.1
Улаанхус	0.1	66.4	0.0
Цэнгэл	0.3	88.2	0.2
Өлгий	0.2	42.6	0.1
Дүн	0.3	50.4	0.2

Том малын зүй бус хорогдол, сумаар, таван төрлөөр

Сумын нэр	Хорогдсон том мал, бүгд	Үүнээс					Өвчнөөр хорогдсон, бүгд	10-р сарын 31-ний байдлаар				
		Тэмээ	Адуу	Үхэр	Хонь	Ямаа		Үүнээс				
								Тэмээ	Адуу	Үхэр	Хонь	Ямаа
Алтай	504	2	91	113	147	151	42		3	7	14	18
Алтанцөгц	263	8	15	28	91	121	51	1	4	5	21	20
Баяннуур	467	6	28	42	107	284	100	1	9	21	24	45
Бугат	268		14	23	109	122	35		3	6	11	15
Булган	766		38	56	161	511	0					
Буянт	92	2	14	9	41	26	34		3	3	22	6
Дэлүүн	565	1	42	80	139	303	146		11	24	27	84
Ногооннуур	330	3	29	28	109	161	103		9	7	38	49
Сагсай	828	2	81	94	313	338	32	1	7	6	10	8
Толбо	219		10	33	73	103	132		5	19	40	68
Улаанхус	164	2	7	28	59	68	41		2	6	17	16
Цэнгэл	645	4	42	41	310	248	154	2	20	19	42	71
Өлгий	43		4	11	13	15	3			3		
Дүн	5154	30	415	586	1672	2451	873	5	76	126	266	400

Сумын нэр	Хорогдсон хээлтэгч, бүгд	Үүнээс					Оны эхний хээлтэгчид эзлэх хувь	Өнгөрсөн он			Оны эхний эзлэх хувь
		Тэмээ	Адуу	Үхэр	Хонь	Ямаа		Өнгөрсөн	оны мөн үе	Урьд оноос зөрүү (+,-)	
Алтай	148	1	24	20	58	45	0.3	1995	-1491	0.4	
Алтанцөгц	94	2	6	8	35	43	0.3	399	-136	0.4	
Баяннуур	85		5	15	29	36	0.2	757	-290	0.4	
Бугат	14		1	2	3	8	0.0	96	172	0.4	
Булган	196		6	9	37	144	0.5	2937	-2171	0.8	
Буянт	27		2	2	17	6	0.1	161	-69	0.1	
Дэлүүн	140	1	11	8	22	98	0.2	593	-28	0.3	
Ногооннуур	43		2	2	17	22	0.1	246	84	0.2	
Сагсай	92	1	15	19	32	25	0.2	1864	-1036	0.7	
Толбо	38		1	2	13	22	0.1	108	111	0.2	
Улаанхус	18	1	1		5	11	0.0	247	-83	0.1	
Цэнгэл	162	1	7	9	91	54	0.2	731	-86	0.3	
Өлгий	7			2	3	2	0.1	101	-58	0.2	
Дүн	1064	7	81	98	362	516	0.2	10235	-5081	0.3	

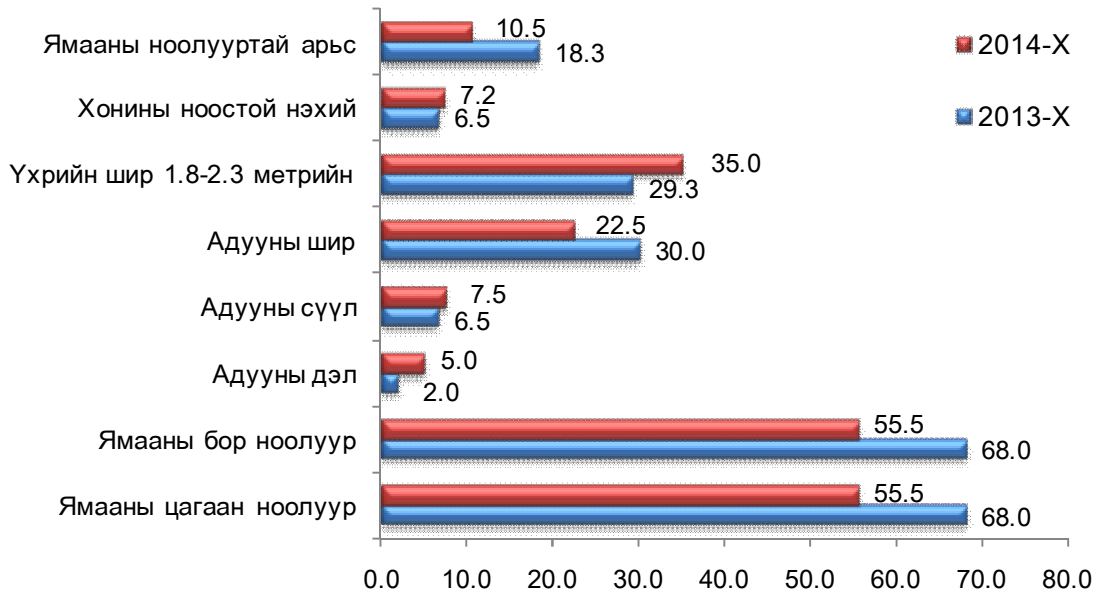
Байгалийн хадлан бэлтгэлийн эцсийн мэдээ

/ 2014 оны 11-р сарын 1-ний байдлаар /

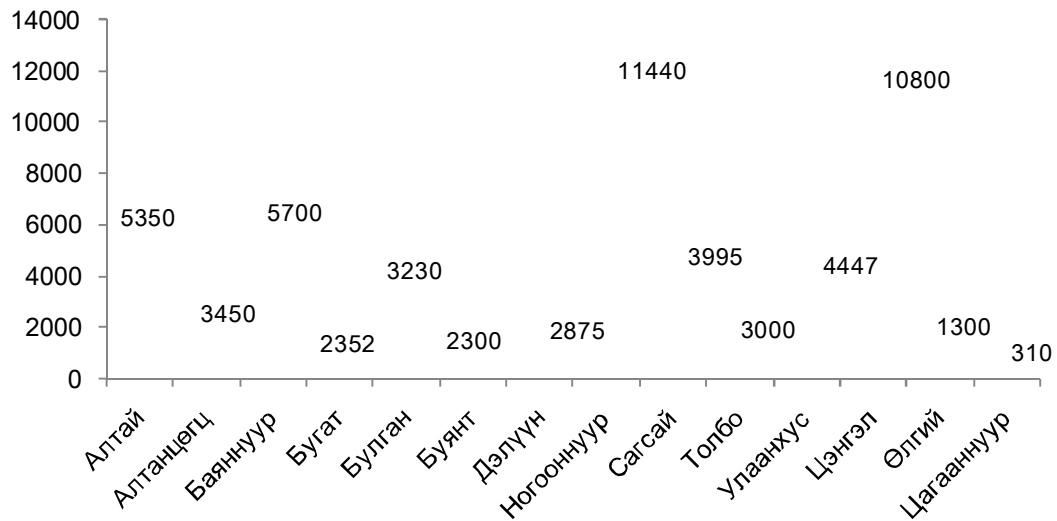
	Төлөвлөгөө	Гүйцэтгэл	Хувь	Малын тэжээл	Гар тэжээл	Өнгөрсөн оны мөн үе	Өнгөрсөн оны мөн үетэй харьцуулсан хувь
Алтай	3100.0	5349.6	172.6		1080.0	6875	77.8
Алтанцөгц	3400.0	3450.0	101.5	210.0	180.0	3300	104.5
Баяннуур	4700.0	5700.0	121.3	127.9	220.0	6400	89.1
Бугат	2350.0	2352.0	100.1	41.0	213.0	2500	94.1
Булган	2500.0	3230.0	129.2	150.0	380.0	3059.5	105.6
Буянт	2250.0	2300.0	102.2	35.0	240.0	2250	102.2
Дэлүүн	3000.0	2875.0	95.8	95.0	655.0	2817	102.1
Ногооннуур	5200.0	11440.0	220.0	12.5	230.0	10800	105.9
Сагсай	3400.0	3995.0	117.5	5.0	270.0	5700	70.1
Толбо	2800.0	3000.0	107.1	88.0	250.0	2850	105.3
Улаанхус	3600.0	4447.0	123.5	45.0	347.0	3000	148.2
Цэнгэл	3600.0	10800.0	300.0	374.0	1620.0	10900	99.1
Өлгий	2000.0	1300.0	65.0	285.0		600	216.7
Цагаан нуур	300.0	310.0	103.3		20.0	450	68.9
Дүн	42200.0	60548.6	143.5	1468.4	5705.0	61501.5	98.5

Хөдөө аж ахуйн зарим нэр төрлийн бүтээгдэхүүний үнэ, ханш

Д/д	Бүтээгдэхүүний төрөл	Хэмжих нэгж	Дундаж үнэ /мянган.төг/	
			2013-Х	2014-Х
1	Ямааны цагаан ноолуур	кг	68.0	55.5
2	Ямааны бор ноолуур	кг	68.0	55.5
3	Адууны дэл	кг	2.0	5.0
4	Адууны сүүл	кг	6.5	7.5
5	Адууны шир	ш	30.0	22.5
6	Үхрийн шир 1.8-2.3 метрийн	ш	29.3	35.0
7	Хонины ноостой нэхий	ш	6.5	7.2
8	Ямааны ноолууртай арьс	ш	18.3	10.5



Байгалийн хадлан бэлтгэл



Гол нэр төрлийн барааны үнэ 2014 оны 10 дугаар сар

/ 7 хоногоор /

	I	II	III	IV	V	Сарын дундаж үнэ	Өмнөх сарын дундаж үнэтэй харьцуулсан хувь
Гурил, I зэрэг, кг	960	960	960	960	960	960	100.0
Хонины мах, кг	5000	5000	5000	5000	5000	5000	94.8
Үхрийн ястай мах, кг	5000	5000	5166	5000	4500	4933	96.3
Ямааны ястай мах	4500	4500	4500	4500	4500	4500	94.7
Элсэн чихэр, кг	1766	1766	1766	1766	1766	1766	100.0
Цагаан будаа, кг	2200	2233	2300	2300	2266	2260	102.7
Шингэн сүү, л	1600	1600	1500	1500	1500	1540	117.7
Ноолуурын үнэ, 1 кг	60000	60000	59000	58000	56000	58600	86.8
Бензин, АИ-80, 1 литр	1723	1723	1723	1723	1723	1723	100.0
Бензин, АИ-92, 1 литр	1950	1950	1950	1950	1950	1950	100.0
Дизелийн түлш, 1 литр	1950	1950	1950	1950	1950	1950	100.0

Ургац хураалтын эцсийн мэдээ

2014 оны 11-р сарын 1-ний байдлаар

Сумын нэр	Үр тариа		Төмс		Хүнсний ногоо	
	хураасан талбай	авсан ургац	хураасан талбай	авсан ургац	хураасан талбай	авсан ургац
Алтай			3.5	28.0	1.9	9.8
Алтанцөгц	2	4	50.0	520.0	24.5	245.0
Баяннуур	3.0	6.1	117.5	1178.0	55.0	564.0
Бугат			12.0	30.0	1.8	9.2
Булган	5.0	11.0	30.0	160.0	7.0	39.0
Буянт			1.7	5.8	0.7	1.8
Дэлүүн			2.0	1.2	0.8	0.6
Ногооннуур	6.0	15.0	25.0	205.0	7.0	56.1
Сагсай			16.0	167.0	2.3	33.0
Толбо	10.0	16.0	3	6.8	1.9	2.6
Улаанхус			5.5	12.1	4	5.9
Цэнгэл	24.0	18.0	12.5	60.0	7.2	40.0
Өлгий			31.4	320.8	14.7	254.0
Дүн	50.0	70.1	318.8	2694.7	150.0	1261.0

Сумын нэр	Өнгөрсөн оны мөн үе			Өнгөрсөн оноос зөрүү		
	Үр тариа	Төмс	Хүнсний ногоо	Үр тариа	Төмс	Хүнсний ногоо
Алтай		28.0	9.0	0	0.0	0.8
Алтанцөгц	4	673.0	395.5	0	-153.0	-150.5
Баяннуур	36.0	756.0	474.0	-29.9	422.0	90.0
Бугат		13.0	5.0	0	17.0	4.2
Булган	16.0	241.0	30.0	-5	-81.0	9.0
Буянт		5.1	1.8	0	0.7	0.0
Дэлүүн		1.2	0.8	0	0.0	-0.2
Ногооннуур	35.0	202.5	32.5	-20	2.5	23.6
Сагсай		340.0	38.0	0	-173.0	-5.0
Толбо	16.0	6.5	2.3	0	0.3	0.3
Улаанхус		88.9	28.8	0	-76.8	-22.9
Цэнгэл	20.0	54.0	24.0	-2	6.0	16.0
Өлгий		208.0	191.5	0	112.8	62.5
Дүн	127.0	2617.2	1233.2	-56.9	77.5	27.8

Хөдөө аж ахуйн бүтээгдэхүүний үнэ, ханш

/Төгрөг/

Бүтээгдэхүүний нэр	Хэмжих нэгж					Дундаж
		1-р улирлын дундаж үнэ	2-р улирлын дундаж үнэ	3-р улирлын дундаж үнэ	10-р сарын дундаж үнэ	
Буур	толгой	1125933.3	1169595.9	1164772.7	1188636.4	1169795.2
Нас гүйцсэн ат	толгой	1169722.2	1176388.9	1148611.1	1087500	1156333.3
Нас гүйцсэн ингэ	толгой	1077055.6	1083166.6	1045833.4	1022916.7	1063275
Эр шилбэ	толгой	759666.7	812724.2	742500.0	787500	778100.6
Эм шилбэ	толгой	748000	786733.3	736944.4	773333.3	763636.7
Эр ботго	толгой	403841.3	296111.1	336011.9	365714.3	356110.7
Эм ботго	толгой	403841.3	305833.3	333631.0	358571.4	357598.8
Азрага	толгой	1226878.8	1239909.1	1207954.4	1227272.7	1236589.4
Соёолон үрээ	толгой	1054305.5	1083055.5	1056313.1	1029166.7	1061018.9
Соёолон гүү	толгой	973555.5	1007361.1	976388.9	957250	983750
Шүдлэн үрээ	толгой	776919.2	806666.6	775000.0	768750	785284.1
Шүдлэн байдас	толгой	748090.9	774583.3	736111.1	745833.3	751802.3
Эр унага	толгой	405444.4	311111.1	286666.7	321428.6	342609.5
Эм унага	толгой	405444.4	311111.1	284583.3	314285.7	341270.2
Бух	толгой	734333.3	784939.4	800000.0	803083.3	783135.6
Хязаалан шар	толгой	694848.5	700282.8	716944.4	716250	702331
Хязаалан денж	толгой	627000	663042.9	670277.8	684333.3	656529.6
Шүдлэн эр үхэр	толгой	501212.1	509484.8	535378.8	516666.7	513822.8
Шүдлэн гунж	толгой	482757.6	491818.2	503686.8	485416.7	491603.8
Эр тугал	толгой	207583.3	167666.6	165932.5	181666.7	183938.1
Эм тугал	толгой	207583.3	167666.6	165932.5	181666.7	183938.1
Хуц	толгой	168833.3	166787.8	160782.9	153363.6	165840.9
Эр хонь	толгой	158166.6	160000	155138.9	146000	156258.3
Эм хонь	толгой	158138.9	130333.3	126388.9	118333.3	127541.7
Эр төлөг	толгой	103272.7	108416.6	103472.2	92083.3	103423.5
Эм төлөг	толгой	101202.0	102861.1	99166.7	88750	99593.9
Эр хурга	толгой	53750.0	45305.5	45370.4	49666.7	49711.1
Эм хурга	толгой	53750.0	45305.5	45185.2	49111.1	49600
Ухна	толгой	125651.5	111518.1	109646.5	108636.4	115650.9
Эр ямаа	толгой	100694.5	102444.4	97083.3	88333.3	98608.3
Эм ямаа	толгой	77555.6	84000.0	77803.0	67166.7	79015.9
Эр борлон	толгой	58121.2	59896.9	54495.0	49166.7	56629
Эм борлон	толгой	58121.2	59063.6	53944.4	47454.5	56042.6
Эр ишиг	толгой	33365.7	30944.4	26041.7	24750	30830.6
Эм ишиг	толгой	33365.7	30944.4	26041.7	24750	30830.6
Боодолтой өвс	боодол	4177.8	4027.7	3000.0	3825.0	4019.2
Задгай өвс	тн	140698.4	107777.7	43611.1	160000	128459.5
Түлээний мод	м3	67007.9	64444.4	103472.2	68571.4	65884.5
Аргал	тн	49754	44722.2	58472.2	45714.3	46314.3
Хөрсөн	тн	51055.6	45250	44555.6	41666.7	45725

Аж үйлдвэрийн салбарын үйлдвэрлэлт /мян.төг/

Аж үйлдвэрийн салбар	2012 X	2013 X	2014 X	2012 I-X	2013 I-X	2014 I-X	<u>2014 I-X</u> <u>2013 I-X</u>
Нийт үйлдвэрлэлт	890813.0	827674.2	2086521.7	4746796.1	5409877.1	8474731.7	156.7
Цахилгаан эрчим хүч	84017.3	85145.5	179339.8	697613.7	786786.6	1166305.8	148.2
Чулуун нүүрс	324153.8	382826.8	430852.8	1348607.0	1683369.5	1772890.8	105.3
Дулааны эрчим хүч	256955.0	230531.7	359190.1	1403726.8	1495300.1	2075745	138.8
Хүнсний бүтээгдэхүүн	33487.4	13533.5	60884.2	253091.2	283944.1	390857.6	137.7
Угаасан ноос	149131.2		891180.0	460221.3	183264.0	1355505.1	739.6
Хувцас, оёдол	2440.0	1490.0	8781.0	22730.0	16442.0	55283.1	336.2
Барилгын хаалга, цонх	550.0	2486.5	59853.4	23250.1	63871.1	588317.2	921.1
Төмөр зуух, яндан	140.0		1800.0	1525.0	1920.0	10345.0	538.8
Тоосго, стандарт блок		53368.7	33840.0	151000.0	442718.7	450810.0	101.8
Түгээсэн цэвэр ус	21001.9	25635.1	29850	183158.8	200242.9	284359.6	142.0
Сувагжуулалт	18936.4	32656.4	30950.4	201872.2	252018.1	324312.5	128.7

Аж үйлдвэрийн салбарын борлуулалт /мян.төг/

Аж үйлдвэрийн салбар	2012 X	2013 X	2014 X	2012 I-X	2013 I-X	2014 I-X	<u>2014 I-X</u> <u>2013 I-X</u>
Нийт борлуулалт	773985.1	989184.5	2086521.7	4766437.5	5991578.3	8157658.5	136.2
Цахилгаан эрчим хүч	84017.3	85145.5	179339.8	697613.7	786786.6	1166305.8	148.2
Чулуун нүүрс	324153.8	382826.8	430852.8	1348607.0	1683369.5	1772890.8	105.3
Дулааны эрчим хүч	256955.0	230531.7	359190.1	1403726.8	1495300.1	2075745	138.8
Хүнсний бүтээгдэхүүн	33487.4	13533.5	60884.2	253091.2	283944.1	390857.6	137.7
Угаасан ноос	33503.3	161601.3	891180.0	519711.0	764965.2	1064831.9	139.2
Хувцас, оёдол	1240.0	1490.0	8781.0	22730.0	16442.0	55283.1	336.2
Барилгын хаалга, цонх	550.0	2486.5	59853.4	23250.1	63871.1	588317.2	921.1
Төмөр зуух, яндан	140.0		1800.0	1525.0	1920.0	10345.0	538.8
Тоосго, стандарт блок		53368.7	33840.0	151000.0	442718.7	424410.0	95.9
Түгээсэн цэвэр ус	21001.9	25635.1	29850	162246.9	200242.9	284359.6	142.0
Сувагжуулалт	18936.4	32565.4	30950.4	182935.8	252018.1	324312.5	128.7

**Шинээр ашиглалтанд орсон уул уурхайн үйлдвэрүүдийн 2014 оны эхний 10 сард
боловсруулсан бүтээгдэхүүн**

Бүтээгдэхүүний нэр	Хэмжих нэгж	Тайлант сарын биет хэмжээ	Тайлант сарын үнийн дүн/мян.төг/	Биет хэмжээ /Жилийн эхнээс/	Үнийн дүн /Жилийн эхнээс /мян.төг/
Гянтболдын баяжмал	тн	1.2	18000.0	237.4	4287000.0
Цайрын баяжмал	тн	-	-	700	448000.0
Дүн			18000.0		4735000.0

Аж үйлдвэрийн салбарын гол нэр төрлийн бүтээгдэхүүн /биет хэмжээ/

Бүтээгдэхүүний нэр	Хэмжих нэгж	2012 I-X	2013 I-X	2014 I-X	<u>2014 I-X</u> <u>2013 I-X</u>
Цахилгаан эрчим хүч	мян.квт.цаг	21223.9	23995.7	32978.0	137.4
Чулуун нүүрс	мян.тн	48.7	53.7	71.3	132.8
Дулааны эрчим хүч	мян.Гкал	41.1	46.0	75.5	164.1
Гянтболдын баяжмал	тн			237.4	
Цайрын баяжмал	тн			0.7	
Хиам болон утсан, чанасан мах	тн	8.6	8.5	20	235.3
Нарийн боов	тн	44.2	83.7	80.5	96.2
Жигнэмэг	тн	3.5	8.1	9.6	118.5
Бялуу	тн	0.1	0.1	0.2	200.0
Талх	тн	5.0	6.2	9.7	156.5
Гоймон болон хэрчсэн гурил	тн	1.6	3.6	10.5	291.7
Архи	мян/л	5.4	5.1		
Цэвэр ус	мян/л			37.5	
Бууз, банш, хуушуур	тн			6.8	
Зайрмаг	мян.шир		10.0	24.5	245.0
Угаасан ноос	тн	223.5	166.2	595.2	358.1
Хөшиг	шир	12	15	6	40.0
Гэрийн бүрээс	шир		4	3	75.0
Костюм	хос	7	8	8	100.0
Монгол дээл, тэрлэг	шир	35	36	203	563.9
Эмэгтэй хослол	шир		2		
Эсгий	мян.м		0.8	2.6	325.0
Өвлийн болон торсог малгай	шир		200	391	195.5
Барилгын хаалга, цонх	м2	406.7	652.7	889.1	136.2
Хуванцар хүрээтэй хаалга, цонх	м2	115.8	455.3	1552.5	341.0
Хөөсөнцөр хавтан	м3			608.8	
Модон сандал	шир	25	58	89	153.4
Бүх төрлийн чавхдаст хөгжим	шир			200	
Албан тасалгааны модон ширээ	шир	6	15	18	120.0
Стандарт блок, тоосго	мян.шир	800.0	1742.0	1896.5	108.9
Ширмэн, төмөр зуух	шир	47	43	148	344.2
Түгээсэн цэвэр ус	мян.м3	339.1	261.5	367.6	140.6
Сувагжуулалт	мян.м3	244.7	293.2	383.7	130.9

Бүртгэлтэй ажилгүй иргэдийн сарын мэдээ

	2012		2013		2014		2014- X 2013- X
	Бүгд	Үүнээс: эмэгтэй	Бүгд	Үүнээс: эмэгтэй	Бүгд	Үүнээс: эмэгтэй	
Өмнөх сарын эцсийн ажилгүй иргэн	927	347	519	255	1418	760	273.2
Тайлангийн хугацаанд нэмэгдсэн	27	21	622	268	440	162	70.7
Үүнээс: сургууль төгсөөд ажилгүй	14	12	152		184		121.1
Тайлангийн хугацаанд хасагдсан	229	114	30	8	411	156	1370.0
Үүнээс: зуучлагдаж ажилд орсон	54	22	30	8	248		826.7
Тухайн сарын эцэсийн бүртгэлтэй ажилгүй иргэн	725	254	1111	515	1447	766	130.2
Хөдөлмөрийн насны хүн ам	52604	25846	52505	25143	54183	26056	103.2
Хөдөлмөрийн насны 1000 хүнд ноогох ажилгүй иргэн	14	10	21	20	27	29	126.2

Бүртгэлтэй ажилгүй иргэд, сумаар

Сум	Нийт ажилгүй иргэн	Бүгдээс: эмэгтэй
Алтай	32	13
Алтанцөгц	34	14
Баяннуур	41	23
Бугат	38	12
Булган	100	39
Буянт	53	22
Дэлүүн	92	45
Ногооннуур	45	22
Сагсай	37	16
Толбо	77	33
Улаанхус	35	23
Цэнгэл	61	24
Өлгий	802	480
Бүгд	1447	766

Бүртгэлтэй ажилгүй иргэд, боловсролоор

үзүүлэлтүүд	2012-Х	2013-Х	2014-Х	$\frac{2014-Х}{2013-Х}$
Дээд	192	279	574	205.7
Тусгай дунд	21	77	112	145.5
Техник мэргэжлийн	49	42	73	173.8
Бүрэн дунд	240	524	499	95.2
Бүрэн бус дунд	169	106	145	136.8
Бага	54	77	37	48.1
Боловсролгүй		6	7	116.7
Бүгд	725	1111	1447	130.2

Бүртгэлтэй ажилгүй иргэд, насны бүлгээр

үзүүлэлтүүд	2012-Х	2013-Х	2014-Х	$\frac{2014-Х}{2013-Х}$
15-24	196	323	326	100.9
25-34	237	336	602	179.2
35-44	195	289	304	105.2
45-60+	97	163	215	131.9
Бүгд	725	1111	1447	130.2

Шинээр бий болсон ажлын байр

Салбараар	2012-Х	2013-Х	2014-Х
Хөдөө аж ахуй, ан агнуур, ойн аж ахуй	679	33	181
Уул уурхай олборлох			169
Боловсруулах үйлдвэр	162	147	382
Цахилгаан эрчим хүч, дулаан, усан		8	11
Барилгын салбарт	234	527	257
Бөөний ба жижиглэнгийн худалдаа	79	57	41
Зочид буудал зоогийн газар	20	88	24
Тээвэр, тээш хадгалалт, холбоо	13	71	17
Санхүүгийн байгууллага		54	15
Төр захиргаа батлан хамгаалах	4	47	44
Боловсрол	37	40	75
Эрүүл мэнд		27	33
Нийтийн аж ахуйн, нийгмийн үйлчилгээ	19	85	153
Төсөл хөтөлбөр, дэмжлэг үзүүлэх үйл ажиллагаа		193	64
Энгийн ажил мэргэжил	16	87	
Бүгд	1263	1464	1466

Аймгийн хэмжээнд гарсан гэмт хэргийн тоо, төрлөөр

	2012	2013	2014	2014-IX 2013-IX
Гарсан гэмт хэргийн тоо	391	294	243	82.7
Хэргийн илэрүүлэлтийн хувь	55.3	42.4	55.6	131.1
Эзэнгүй гэмт хэрэг	34	34	20	58.8
Хүнийг санаатай алах	1	1	2	200.0
Бусдыг амиа хорлоход хүргэх	5	4	4	100.0
Бусдын бие махбодод болгоомжгүй гэмтэл учруулах	201	188	125	66.5
Хүчингийн хэрэг	9	2	2	100.0
Бусдын эд хөрөнгийг хулгайлах	86	44	42	95.5
Өмчийн хулгай	24	23	22	95.7
Малын хулгай	45	19	18	94.7
Булаах		1		
Бусдын эд хөрөнгийг дээрэмдэх	3			
Бусдын эд хөрөнгийг залилан мэхэлж авах	3	1	12	1200.0
Танхайрах	3	2	2	100.0
Хөдөлгөөний аюулгүй байдлын эсрэг гэмт хэрэг	21	18	18	100.0
Албан тушаалын гэмт хэрэг	3	3	1	33.3
Бусад	50	25	30	120.0
согтуугаар үйлдсэн хэрэг	131	90	61	67.8
Хүүхэд оролцсон гэмт хэрэг		11	10	90.9
Бүлэглэн үйлдсэн гэмт хэрэг		17	17	100.0
Эмэгтэй оролцсон гэмт хэрэг		21	12	57.1
эрүүлжүүлэгдсэн	851	1037	925	89.2
Хөнгөн хэрэг	251	205	163	79.5
Хүндэвтэр хэрэг	126	84	65	77.4
Хүнд хэрэг	11	4	11	275.0
Онц хүнд хэрэг	3	1	4	400.0
Нийт учирсан хохирол, сая төгрөг	214.5	149.3	268.3	179.7
Нөхөн төлүүлсэн хохирол, сая төгрөг	142.7	77.0	238.1	309.2
Нөхөн төлөлтийн хувь	66.5	51.6	88.7	172.1

Гэмт хэргийн тоо, сумаар

Сум	2012 - X	2013 - X	Гарсан гэмт хэрэг бүгд	Хүнийг санаатай алах	Бусдын бие махбодод болгоомжгүй гэмтэл учруулах	Бусдыг амиа хорлоход хүргэх	Өмчийн хулгай	Үүнээс	
								иргэний өмчийн хулгай	малын хулгай
Алтай	4	8	14		10		3		3
Алтанцөгц	8	6	9		5		2	1	1
Баяннуур	25	14	12		10		1		1
Бугат	16	11	14		7		2		1
Булган	10	8	10		3		2	2	1
Буянт	11	6	5		3	1	1	1	
Дэлүүн	14	5	6		1		2		2
Ногооннуур	32	26	22	1	7	1	5	3	2
Сагсай	15	9	3		2		0		
Толбо	14	12	7		3		1		1
Улаанхус	29	21	15		9		4	1	3
Цэнгэл	16	14	15		10		3		3
Өлгий	197	154	111	1	55	2	16	14	
Дүн	391	294	243	2	125	4	42	22	18

Сум	Хүчингийн хэрэг	Булаалт	Дээрэмдэх	Залилан мэхлэх	Хөдөлгөөний аюулгүй байдлын эсрэг	Танхайрах	Бусад	2014-X 2013-X	
Алтай							1		175.0
Алтанцөгц						1			150.0
Баяннуур						1			85.7
Бугат						3		2	127.3
Булган				2				3	125.0
Буянт									83.3
Дэлүүн						2		1	120.0
Ногооннуур						2		6	84.6
Сагсай						1			33.3
Толбо						2		1	58.3
Улаанхус								2	71.4
Цэнгэл								2	107.1
Өлгий	2			10	6	1	18		72.1
Дүн	2	0	0	12	18	2	36		82.7

БАЯН-ӨЛГИЙ АЙМГИЙН ХЭРЭГЛЭЭНИЙ ҮНИЙН ИНДЕКС
2014 оны 10 сар

Барааны бүлгээр	2014-10	2014-10	2014-10	2014-10
	2010-12	2013-10	2013-12	2014-09
ЕРӨНХИЙ ИНДЕКС	154.5	113.6	107.8	100.4
01. ХҮНСНИЙ БАРАА, СОГТУУРУУЛАХ БУС УНДАА	136.4	116.7	107.9	100.4
01.1 ХҮНСНИЙ БАРАА	139.3	117.0	107.8	100.6
01.1.1 ТАЛХ, ГУРИЛ, БУДАА	138.5	123.1	117.9	100.3
01.1.2 МАХ, МАХАН БҮТЭЭГДЭХҮҮН	167.8	101.6	95.9	97.2
01.1.4 СҮҮ, СҮҮН БҮТЭЭГДЭХҮҮН, ӨНДӨГ	118.1	117.4	101.0	100.0
01.1.5 ТӨРӨЛ БҮРИЙН ӨӨХ, ТОС	113.4	98.8	99.9	99.7
01.1.6 ЖИМС, ЖИМСГЭНЭ	155.6	110.7	111.3	107.4
01.1.7 ХҮНСНИЙ НОГОО	145.2	137.3	105.1	109.1
01.1.8 СААХАР, ЖИМСНИЙ ЧАНАМАЛ, ЗӨГИЙН БАЛ, ЧИХЭР, ШОКОЛ	139.4	118.7	104.0	100.5
01.1.9 ХҮНСНИЙ БУСАД БҮТЭЭГДЭХҮҮН	121.6	106.1	108.0	98.6
01.2 СОГТУУРУУЛАХ БУС УНДАА	117.6	114.6	108.3	98.9
02. СОГТУУРУУЛАХ УНДАА, ТАМХИ, МАНСУУРУУЛАХ БОДИС	192.8	118.6	115.8	103.9
02.1 СОГТУУРУУЛАХ УНДАА	183.8	113.6	110.1	105.3
02.2 ТАМХИ	223.9	135.4	135.4	100.0
03. ХУВЦАС, БӨС БАРАА, ГУТАЛ	218.1	126.2	113.0	102.2
03.1 ХУВЦАС, БӨС БАРАА	189.8	127.6	111.3	100.5
03.1.1 ХӨВӨН, БӨС БАРАА	179.4	109.5	107.7	100.0
03.1.2 БҮХ ТӨРЛИЙН ХУВЦАС	189.2	126.6	110.9	100.6
03.1.3 ЖИЖИГ ЭДЛЭЛ, ХЭРЭГСЭЛ	212.4	174.0	121.4	100.0
03.2 ГУТАЛ	269.0	124.6	115.4	104.3
04. ОРОН СУУЦ, УС, ЦАХИЛГААН, ХИЙН БОЛОН БУСАД ТҮЛШ	141.0	97.6	96.7	96.5
04.1 ОРОН СУУЦНЫ БОДИТ ТҮРЭЭС	215.4	140.0	140.0	100.0
04.2 ОРОН СУУЦНЫ ТЕХНИКИЙН БОЛОН ЗАСВАРЫН ҮЙЛЧИЛГЭЭ	145.8	105.0	110.4	93.8
04.3 УСАН ХАНГАМЖ БОЛОН ОРОН СУУЦНЫ БУСАД ҮЙЛЧИЛГЭЭ	105.2	101.1	100.0	100.0
04.4 ЦАХИЛГААН, ХИЙН БОЛОН БУСАД ТҮЛШ	141.0	95.0	92.6	97.3
05. ГЭР АХУЙН ТАВИЛГА, ГЭР АХУЙН БАРАА	197.5	116.7	109.8	100.5
05.1 ГЭР АХУЙН ТАВИЛГА, ХЭРЭГСЭЛ, ХИВС БОЛОН ШАЛНЫ БУСАД ДЭ	222.2	113.0	101.2	100.0
05.2 ГЭР АХУЙН ОЁМОЛ, НЭХМЭЛ ЭДЛЭЛ	372.5	137.9	137.9	100.0
05.3 ГЭР АХУЙН ЦАХИЛГААН БАРАА	128.1	108.4	108.4	100.0
05.4 ГЭР АХУЙН ШИЛЭН ЭДЛЭЛ, САВ СУУЛГА	183.7	112.8	112.8	100.0
05.5 ГЭР АХУЙ, ЦЭЦЭРЛЭГИЙН ЗОРИУЛАЛТАЙ ХӨДӨЛМӨРИЙН БАГАЖ	127.0	82.9	84.9	100.0
05.6 ГЭР АХУЙН ЦЭВЭРЛЭГЭЭНИЙ БОЛОН БУСАД ЖИЖИГ БАРАА, ГЭРИ	159.4	124.0	116.0	102.0
06. ЭМ, ТАРИА, ЭМНЭЛГИЙН ҮЙЛЧИЛГЭЭ	115.3	104.1	103.8	100.6
06.1 ЭМ, ТАРИА, ЭМНЭЛГИЙН ХЭРЭГСЭЛ	122.7	104.8	104.4	100.9
06.2 АМБУЛТОРЫН ҮЙЛЧИЛГЭЭ	142.9	100.0	100.0	100.0
06.3 ЭМНЭЛЭГТ ХЭВТЭЖ ҮЗҮҮЛСЭН ҮЙЛЧИЛГЭЭ	103.2	103.2	103.2	100.0
07. ТЭЭВЭР	141.8	106.4	105.0	99.9
07.1 ТЭЭВРИЙН ХЭРЭГСЛИЙН ХУДАЛДАН АВАЛТ	149.1	115.6	113.8	100.0
07.2 ХУВИЙН ТЭЭВРИЙН ХЭРЭГСЛИЙН ЗАСВАР, ҮЙЛЧИЛГЭЭ	140.4	102.7	100.7	99.7
07.3 ТЭЭВРИЙН ҮЙЛЧИЛГЭЭ	134.0	100.5	100.5	100.0
08. ХОЛБООНЫ ХЭРЭГСЭЛ, ШУУДАНГИЙН ҮЙЛЧИЛГЭЭ	101.7	100.6	100.6	100.0
09. АМРАЛТ, ЧӨЛӨӨТ ЦАГ, СОЁЛЫН БАРАА, ҮЙЛЧИЛГЭЭ	107.6	100.5	100.5	100.1
09.1 ДУУ, ДҮРС, ГЭРЭЛ ЗУРАГ, МЭДЭЭЛЛИЙГ БОЛОВСРУУЛАХ ТОНОГ Т	103.5	99.4	99.4	100.1
09.2 ЧӨЛӨӨТ ЦАГ, СОЁЛЫН ҮЙЛЧИЛГЭЭ	114.4	100.0	100.0	100.0
09.3 НОМ, СОНИН, БИЧГИЙН ХЭРЭГСЭЛ	128.5	111.6	111.6	100.0
10. БОЛОВСРОЛЫН ҮЙЛЧИЛГЭЭ	184.9	139.0	139.0	100.0
11. ЗОЧИД БУУДАЛ, НИЙТИЙН ХООЛ, ДОТУУР БАЙРНЫ ҮЙЛЧИЛГЭЭ	169.1	102.6	102.6	99.5
11.1 НИЙТИЙН ХООЛНЫ ҮЙЛЧИЛГЭЭ	186.6	123.3	123.3	96.3
11.2 ЗОЧИД БУУДАЛ ДОТУУР БАЙРНЫ ҮЙЛЧИЛГЭЭ	166.7	100.0	100.0	100.0
12. БУСАД БАРАА, ҮЙЛЧИЛГЭЭ	155.0	108.7	105.3	100.0
12.1 ХУВЬ ХҮНД ХАНДСАН ҮЙЛЧИЛГЭЭ	153.7	113.5	109.2	100.0
12.2 ХУВЬ ХҮНИЙ ЭД ЗҮЙЛ, ХЭРЭГЛЭЛ	167.7	90.6	90.1	100.0
12.3 САНХҮҮГИЙН ҮЙЛЧИЛГЭЭ	100.0	100.0	100.0	100.0

Татварын орлогын нэр төрлийн төлөвлөгөөний биелэлт, мян төгрөг

Орлогын нэр төрлүүд	2012-Х	2013-Х	2014-Х төлөвлөгөө	2014-Х Гүйцэтгэл	Хувь	<u>2014-Х</u> <u>2013-Х</u>
Төвлөрсөн төсвийн	778883.8	1028380.5	1226044.9	1486277.3	121.2	144.5
Төвлөрсөн төсвийн						
Төвлөрсөн төсвийн орлогын дүн	778883.8	1028380.5	1226044.9	1486277.3	121.2	144.5
ААН-ийн орлого	114064.1	188573.4	110307.1	308232.3	279.4	163.5
Онцгой албан татвар	11750.0	17137.9	9790.5	16700.0	170.6	97.4
НӨАТ-ын	640373.9	801758.7	1084097.3	990250.6	91.3	123.5
Агаарын бохирдлын төлбөр	12695.8	20910.5	21850.0	20924.3	95.8	100.1
Ашигт малтмалын нөөц ашигласны төлбөр				150170.1		
Хүн амын орлого	2910563.1	3651727.4	4468905.9	4319031.5	96.6	118.3
-Цалингийн суутгал	2770741.3	3445423.3	4271776.1	3983406.7	93.2	115.6
-Патент ба жишгээр ногдуулсан	23620.5	30692.0	78784.9	141373.8	179.4	460.6
- Суутгагчийн хувь хүнд олгосон	116201.3	175612.1	118344.9	194251.0	164.1	110.6
Бууны албан татвар	4384.6	5923.0	7224.0	3973.4	55.0	67.1
ҮХХөрөнгө борлуулсны	28610.2	116540.0	49356.0	49493.2	100.3	42.5
Үл хөдлөх хөрөнгийн албан татвар	51111.5	63427.0	49979.0	92835.3	185.7	146.4
Авто тээврийн албан татвар	177709.1	211319.9	207300.0	234457.3	113.1	110.9
Улсын тэмдэгтийн хураамж	171125.0	192615.0	164151.5	260786.9	158.9	135.4
хураамж			2912.0	12.5	0.4	
Ус,рашаан ашигласны төлбөр	1623.3	7432.5	9710.0	13028.6	134.2	175.3
түрээсийн орлого				90.0		
Ашигт малтмалын нөөц ашигласны	387504.3	0.2				
АМ-аас бусад байгалийн баялаг ашиглахад олгох зөвшөөрөл						
Түгээмэл тархацтай ашигт малтмал ашигласны төлбөр	4079.8	19182.9	13297.8	14085.7	105.9	73.4
Бусад татвар			1160.0			
Агнуурын нөөц ашигласны төлбөр, зөвшөөрлийн хураамж			7158.0	6648.9	92.9	
Газрын төлбөр	75499.5	102969.7	50409.7	75307.8	149.4	73.1
Ойгоос түлээ мод ашигласны төлбөр	17640.7	22750.0	23378.9	24478.9	104.7	107.6
Татварын бус	185354.2	244788.9	253827.2	196531.1	77.4	80.3
Хүү торгуулийн орлого	46676.7	77637.1	74575.0	95265.3	127.7	122.7
Бусад нэр заагаагүй орлого	138677.5	167151.8	179252.2	101265.8	56.5	60.6
Орон нутгийн орлогын дүн	4015205.3	4638676.3	5308770.0	5290761.1	99.7	114.1
Аймгийн төсвийн нийт орлого	4794089.1	5667056.8	6534814.9	6777038.4	103.7	119.6

Сумуудын орлогын төлөвлөгөөний биелэлт

ТБӨО орсон дүн, мян төгрөгөөр

Сумын нэр	10 дугаар сар			Орон нутгийн орлогын гүйцэтгэл өссөн дүн
	Төлөв- лөгөө	Гүйцэт- гэл	Биелэл- тийн хувь	
Алтай	13994.5	17423.3	124.5	122986.5
Алтанцөгц	11739.5	8817.7	75.1	79724.1
Баяннуур	17263.6	15732.0	91.1	122037.2
Бугат	11556.7	7313.1	63.3	78079.3
Булган	22001.0	21026.0	95.6	130736.0
Буянт	12085.6	8762.0	72.5	81159.6
Дэлүүн	23712.6	21178.6	89.3	176509.3
Ногооннуур	14316.9	17033.0	119.0	154575.1
Сагсай	14552.3	14902.4	102.4	117544.6
Толбо	14153.2	10756.1	76.0	97037.3
Улаанхус	30282.4	27968.6	92.4	232316.3
Цэнгэл	28307.2	25845.0	91.3	236456.2
Цаганнуур	23159.2	19289.1	83.3	193788.0
Өлгий	23269.4	20189.9	86.8	199783.7
Татварын хэлтэс	599339.1	641981.2	107.1	4744305.0
Дүн	859733.2	878218.0	102.2	6767038.2

	2012 I-X	2013 I-X	2014 I-X	2014 I-X 2013 I-X
Алтай	94149.5	105498.5	122986.5	116.6
Алтанцөгц	69754.0	70173.1	79724.1	113.6
Баяннуур	93351.7	99664.3	122037.2	122.4
Бугат	78752.8	61910.6	78079.3	126.1
Булган	110679.2	114824.9	130736.0	113.9
Буянт	68875.9	70112.5	81159.6	115.8
Дэлүүн	141381.6	146228.0	176509.3	120.7
Ногооннуур	126526.0	102416.7	154575.1	150.9
Сагсай	113326.7	94266.4	117544.6	124.7
Толбо	122696.9	92587.5	97037.3	104.8
Улаанхус	211632.2	200744.0	232316.3	115.7
Цэнгэл	171523.5	170294.4	236456.2	138.9
Цаганнуур	143176.6	181902.3	193788.0	106.5
Өлгий	171124.9	233442.0	199783.7	85.6
Татварын хэлтэс	3077137.6	3922991.6	4754305.2	121.2
Дүн	4794089.1	5667056.8	6777038.4	119.6

ЭРҮҮЛ МЭНДИЙН САЛБАРЫН ЗАРИМ ҮЗҮҮЛЭЛТҮҮД

Сум, салбарын нэр	0-1 насны хүүхдийн эндэгдэл			1-5 насны хүүхдийн эндэгдэл			Эхийн эндэгдэл		
	2013 - X	2014 - X	$\frac{2014}{2013}$	2013 - X	2014 - X	$\frac{2014}{2013}$	2013 - X	2014 - X	$\frac{2014}{2013}$
Алтай		1		1					
Алтанцөгц	1	2	2 дах						
Баяннуур									
Бугат		1							
Булган		2		1					
Буянт	1	2	2 дах						
Дэлүүн	1	3	3 дах	1					
Ногооннуур	2	3	150.0	3					
Сагсай		1		1					
Толбо	2	2	100.0						
Улаанхус		1		1			1		
Цэнгэл	1	6	4 дах	2					
Өлгий	23	32	139.1	4	5	125.0	2	1	50.0
Цагааннуур									
Хотгор									
Дүн	31	56	180.6	14	5	35.7	3	1	33.3

Сум, салбарын нэр	Халдварт өвчин		2014 2013	Төрөлт 2014-X	Амьд төрөлт 2014-X	Амбула- торын үзлэг	Үүнээс урьдчилан сэргийлэх үзлэг	Ор хоног	Эмнэлэгт хэвтэн эмчлүүлсэн хүний тоо
	2013 - X	2014 - X							
Алтай	13	12	92.3	40	41	8582	1972	4215	695
Алтанцөгц	6	2	33.3	27	26	8814	1981	2942	478
Баяннуур	13	1	7.7	22	21	6191	1090	5743	746
Бугат	9	4	44.4	1	1	5521	2179	3124	410
Булган	3			80	78	8681	927	3687	604
Буянт	11	4	36.4	11	10	1522	326	2764	435
Дэлүүн	16	5	31.3	40	40	13825	2476	6077	786
Ногооннуур	16	10	62.5	72	72	7842	1129	5063	808
Сагсай	19	2	10.5	42	41	5937	2079	4570	679
Толбо	8	1	12.5	22	22	4640	1525	3595	447
Улаанхус	9	13	144.4	61	61	10218	1892	7919	1091
Цэнгэл	28	9	32.1	95	95	13407	3315	6650	1015
Өлгий	260	188	72.3	1853	1849	100805	34456	70175	9883
Цагааннуур	5			5	5	3218	658	1611	225
Хотгор		2				2902	1092	974	116
Сансар						3245		10630	1081
Фатиха						3285		5916	595
Шарапат						8472		3954	414
Нурлы						6605		4948	621
Бейсшипа						637		3098	338
Нур-Алтай						614		1401	171
Шегиртай								3049	313
Өрхийн эмнэлгүүд						87175	24715		
Дүн	416	253	60.8	2371	2362	312138	81812	162105	21951

Эрүүл мэндийн салбарын үндсэн үзүүлэлтүүд

Үзүүлэлтүүд	Хэмжих нэгж	2013-IX сар	2014-IX сар	Урьд оноос зөрүү	<u>2014 -IX</u> <u>2013 -IX</u>
Төрсөн эх	тоо	2035	2129	94	104.6
Амьд төрсөн хүүхэд	тоо	2024	2121	97	104.8
Эхийн эндэгдэл	тоо	2	1		
0-1 насны хүүхдийн эндэгдэл	тоо	31	49	18	158.1
	1000 амьд төрөлтөд	15	23	11	
1-5 насны хүүхдийн эндэгдэл	тоо	13	5	-8	38.5
	1000 амьд хүүхдэд	1.2	0.5		37.8
Нас баралт	тоо	293	322	29	109.9
	1000 хүнд	3.3	3.5		107.6
Халдварт өвчин	тоо	408	237	-171	58.1
	10000 хүнд	45.9	26.1	-19.8	56.9
-цусан суулга	тоо	3	8		2.6 дах
-гепатит	тоо	42	21	-21	50.0
-мэнэн	тоо	2		2	
-салхин цэцэг	тоо	1	6	5	6 дах
-сүрье	тоо	24	30	6	125.0
-заг хүйтэн	тоо	140	135	-5	96.4
-тэмбүү	тоо	31	25	-6	80.6
-трихомоноз	тоо	12	7	-5	58.3
-гахайн хавдар	тоо	93	1	85	1.1
-сепсис	тоо	2		2	
-бруцеллёз	тоо	1		1	
-хоолны хордлого	тоо	57			
-H1N1	тоо		4	4	
-тарваган тахал					

Банк зээл, хадгаламжийн мэдээ

Банкны нэр	Өнгөрсөн оны гүйцэтгэл, сая төгрөг		2014-Х Бүгд /сая. төг/	Үүнээс		
	2012-Х	2013-Х		ХААН банк	Төрийн банк	Хас банк
Банкны зузаатгалаар авсан	46087.0	50846.5	43069.0	10453.0	26770.0	679.0
Кассын орлого	361106.4	520741.2	554215.0	177935.0	225001.0	42656.0
Монгол банкинд тушаасан	41341.8	49924.3	41488.0	5293.0	679.0	13071.0
Кассын зарлага	366182.1	522179.7	555731.0	183940.0	250869.0	30173.0
Зээлийн өрийн үлдэгдэл	67704.1	96364.7	113833.0	51660.0	28526.0	15810.0
Үүнээс: хугацаа хэтэрсэн зээл	848.4	1454.3	2086.9	1437.0	326.0	142.8
Иргэдийн хадгаламж	36303.9	46504.6	48076.0	19333.0	15055.0	5815.0

Банкны нэр	Үүнээс			Өнгөрсөн онтой харьцуулсан хувь	
	Капитрон банк	Голомт банк	Капитал банк	2013-IX 2011-IX	2013-IX 2012-IX
Банкны зузаатгалаар авсан	3310.0	270.0	1587.0	93.5	84.7
Кассын орлого	13177.0	81796.0	13650.0	153.5	106.4
Монгол банкинд тушаасан	119.0	20852.0	1474.0	100.4	83.1
Кассын зарлага	16334	60639.0	13776.0	151.8	106.4
Зээлийн өрийн үлдэгдэл	3913.0	10199.0	3725.0	168.1	118.1
Үүнээс: хугацаа хэтэрсэн зээл	85.0		96.1	246.0	143.5
Иргэдийн хадгаламж	1175.0	6199.0	499.0	132.4	103.4

Статистикийн хэлтэс