



БАЯН-ӨЛГИЙ АЙМГИЙН
СТАТИСТИКИЙН ХЭЛТЭС

БАЯН-ӨЛГИЙ АЙМГИЙН НИЙГЭМ, ЭДИЙН ЗАСГИЙН БАЙДАЛ

2016/11



СТАТИСТИК мэдээллийн
НЭГДСЭН САН

www.1212.mn



ХЭВЛЭМЭЛ
БҮТЭЭГДЭХҮҮН

Өлгий хот 2016 он



Аймгийн статистикийн хэлтсийн мэдээлэл

БАЯН-ӨЛГИЙ АЙМГИЙН НИЙГЭМ, ЭДИЙН ЗАСГИЙН БАЙДАЛ

2016/11

Нийгмийн үзүүлэлтүүд



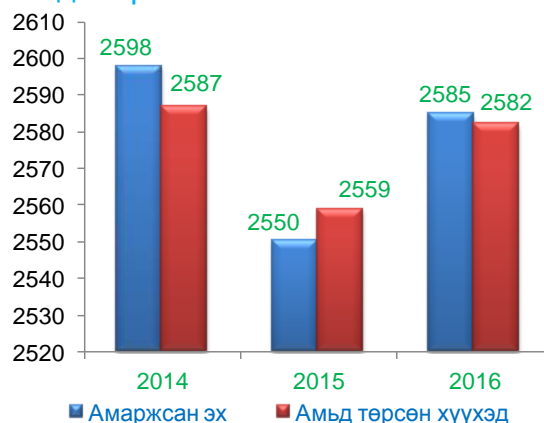
Эрүүл мэнд

Эхний 11 сарын байдлаар 2585 эх амаржиж, амьд төрөлт 2582 болж өмнөх оны мөн үеийнхээс 23 хүүхдээр нэмэгдсэн байна. Нялхсын эндэгдэл 74 болж, өнгөрсөн онтой харьцуулахад 12 хүүхдээр нэмэгдсэн байна. 1000 амьд төрөлтөд ногдох нялхсын эндэгдэл 29 байна. Амбулаториор давхардсан тоогоор 335.9 мянган хүнд үзлэг хийгдэж, 26440 хүн хэвтэн эмчлүүлсэн байна. Халдварт өвчнөөр 594 хүн өвчилж өнгөрсөн оныхоос 1.9 дахин нэмэгдсэн. Халдварт өвчнөөр өвчлөгчдийн 58.2 хувийг улаан бурхан, 18.0 хувийг заг хүйтэн, 4.5 хувийг тэмбүү, 7.0 хувийг сүрье, 6.4 хувийг трихомоноз, 0.8 хувийг салхин цэцэг, 0.8 хувийг цусан суулга, 0.7 хувийг нярайн үжил, 2.7 хувийг хоолны хордлого, 0.2 хувийг хачигт рикеттиоз, 0.7 хувийг гар, хөл, амны өвчнөөр өвчлөгчид эзлэж байна. Хувийн хэвшлийн эмнэлгүүд 18381 хүнд 458.9 сая төгрөгийн төлбөртэй үйлчилгээ үзүүлсэн байна.

Эндсэн хүүхдийн тоо, жил бүрийн эхний 11 сарын байдлаар



Амаржсан эх, амьд төрсөн хүүхдийн тоо, жил бүрийн эхний 11 сарын байдлаар



Нас барсан хүний тоо, жил бүрийн эхний 11 сарын байдлаар

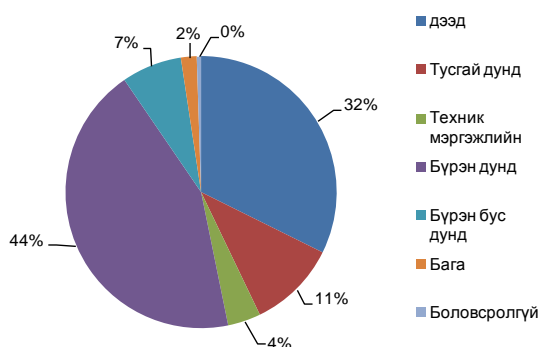


Бүртгэлтэй ажилгүйчүүд

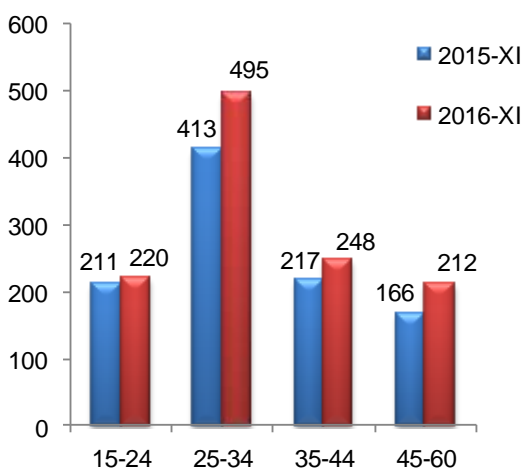
Сумдын засаг даргын тамгын газар болон аймгийн хөдөлмөрийн хэлтэст бүртгэлтэй ажилгүйчүүдийн тоо 1175 болж өнгөрсөн оны мөн үеэс 168 хүнээр буюу 16.7 хувиар нэмэгдсэн байна. Нийт ажилгүйчүүдийн 48.5 хувийг эмэгтэйчүүд эзэлж байна. Ажилгүй иргэдийн 60.8 хувийг 15-34 насны залуучууд, үүний 32.3 хувийг дээд боловсролтой залуучууд эзэлж байна. Оны эхнээс 1006 хүний ажлын байрны захиалга ирсэнээс 886 хүн зуучлагдаж ажилд орсон байна. 934 хүн шинэ ажлын

байртай болсны 7.9 хувь нь ХАА, 33.1 хувь нь боловсруулах үйлдвэрт, 9.7 хувь нь барилгын салбарт, 17.5 хувь нь худалдаа үйлчилгээний салбарт, 19.0 хувь нь боловсролын салбарт, 2.6 хувь нь эрүүл мэндийн салбарт, 2.2 хувь нь зоогийн газарт бий болсон байна.

Бүртгэлтэй ажилгүй иргэд, хувиар, эхний 11 сарын байдлаар

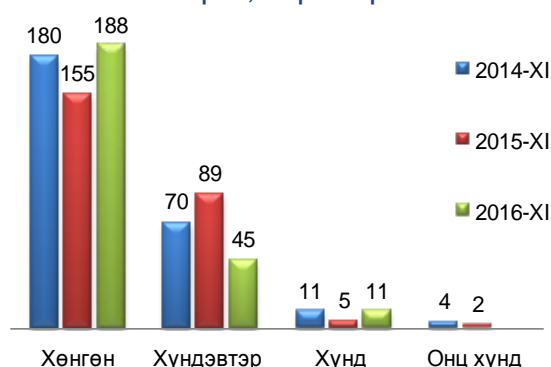


Бүртгэлтэй ажилгүй иргэд, насны бүлгээр



өнгөрсөн оны мөн үеийнхээс 15.7 хувиар буюу 89 хүнээр нэмэгдсэн байна. Гэмт хэргийн улмаас 269.5 сая төгрөгийн хохирол учруулсаны 70.9 хувийг барагдуулсан байна. Нийт үйлдэгдсэн гэмт хэргийн 71.2 хувийг хөнгөн, 17.0 хувийг хүндэвтэр, 4.2 хувийг хүнд гэмт хэрэг эзлэж байна. Эмэгтэй хүн оролцсон гэмт хэрэг 17, албан тушаалын гэмт хэрэг 3, хүүхэд оролцсон гэмт хэрэг 5, согтуугаар үйлдсэн гэмт хэрэг 58 гарсан байна.

Гэмт хэрэг, төрлөөр



Гэмт хэргийн улмаас учирсан хохирол, сая төг



Гэмт хэрэг

Цагдаагийн газрын мэдээгээр 11 сард 264 гэмт хэрэг бүртгэгдсэн нь өнгөрсөн оны мөн үеийнхээс 5.2 хувиар нэмэгдсэн байна. Нийт гэмт хэргийн 56.4 хувийг бусдын бие махбодод гэмтэл учруулсан гэмт хэрэг, 15.9 хувийг хулгай, 6.1 хувийг эзэнгүй хэрэг, 19.7 хувийг бусад гэмт хэрэг, 23.0 хувийг согтуугаар үйлдсэн хэрэг эзлэж байна. Оны эхнээс 655 хүн саатуулагдсан нь

Гэмт хэргийн зэрэгцүүлэлт



Макро эдийн засгийн үзүүлэлтүүд

Үнэ

Хэрэглээний бараа үйлчилгээний ерөнхий индекс 2016 оны 11 дүгээр сарын байдлаар жилийн эцэстэй харьцуулахад 1.2 хувиар буурч, өмнөх сартай харьцуулахад 1.7 хувиар өссөн байна. Барааны бүлгээр авч үзвэл өмнөх сараас хүнсний бараа, согтууруулах бус ундаа 0.7 хувиар, хувцас, бөс бараа, гутал 3.3 хувиар, орон сууц, ус, цахилгаан, хийн болон бусад түлш 4.3 хувиар, тээвэр 2.3 хувиар, амралт, чөлөөт цаг, соёлын бараа, үйлчилгээ 5.6 хувиар өсч, согтууруулах ундаа тамхи мансууруулах бодисын барааны бүлэг 0.4 хувиар, гэр ахуйн бараа 1.5 хувиар, бусад бараа үйлчилгээ 0.7 хувиар тус тус буурсан байна. Өргөн хэрэглээний 12 нэр төрлийн бараа, бүтээгдэхүүний үнийн өөрчлөлтийг 7 хоног бүр цуглуулж судалдаг бөгөөд хэрэглээний бараа, бүтээгдэхүүний үнэ өнгөрсөн оны мөн үетэй харьцуулахад 1-р зэргийн гурил 6.0, элсэн чихэр 30.8, шингэн сүү 6.9, ноолуур 28.3 хувиар өсч, үхрийн ястай мах 9.7, хонины мах 6.8, ямааны ястай мах 6.7, цагаан будаа 0.7, АИ-80 бензин 3.0, АИ-92 9.6, дизелийн түлш 15.7 хувиар тус тус буурсан байна.

Аймгийн хэрэглээний үнийн индексийн өөрчлөлт, жилийн эцэст харьцуулсанаар / бүлгээр, хувиар /



Хөдөө аж ахуй

2016 оны 11 дүгээр сарын байдлаар том малын зүй бус хорогдол 26204 толгой болж өнгөрсөн оны мөн үеийнхээс 21996 толгой буюу 6.2 дахин их байна. Нийт хорогдлын 50.5 хувийг ямаа, 35 хувийг хонь эзэлж байна. Оны эхний хээлтэгч малын 95.2 хувь нь төллөж төл бойжилт 98.0 хувьтай байна. Төллөсөн хээлтэгчийн 9.0 хувийг бод мал, 91 хувийг бог мал эзэлнэ. 780346 толгой төл бойжиж байгаа нь өмнөх оны мөн үеийнхээс 1619 толгой буюу 0.2 хувиар илүү байна. Аймгийн хэмжээгээр 62650 тн хадлан бэлтгэх төлөвлөгөөтэйгээс 64391 тн хадлан бэлтгэж төлөвлөгөө 2.8 хувиар давж биелэгдсэн байна. Ургац хураалтын эцсийн мэдээгээр 2728.4 тн төмс, 1137 тн хүнсний ногоо, 56 тн үр тариа хураасан нь өнгөрсөн оны мөн үеийнхээс үр тариа 0.9 тн, төмс 28 тн-оор бага, хүнсний ногоо 18.6 тн-оор илүү байна.



Аж үйлдвэр

11 дүгээр сарын байдлаар аж үйлдвэрийн нийт бүтээгдэхүүн үйлдвэрлэлт дамжуулан борлуулсан цахилгааныг оролцуулаад 10126.6 сая.төгрөг болсон нь үйлдвэрлэлт өнгөрсөн оны мөн үетэй харьцуулахад 10.4 хувиар мөн борлуулалтын хэмжээ 9.5 хувиар тус тус өссөн байна. Он гарсаар гянтболдын баяжмал 475.5 тн буюу 7749.2 сая төгрөгний бүтээгдэхүүн үйлдвэрлэж экспортонд гаргасан байна.

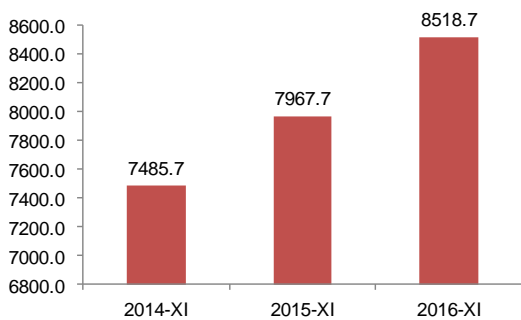


Төсвийн орлого

Эхний 11 сарын байдлаар төсвийн орлогын төлөвлөгөө 105.0 хувиар биелэгдэв. Төсвийн нийт орлого 2014 оныхоос 13.7 хувиар, өнгөрсөн

оны мөн үеийнхээс 6.9 хувиар өссөн байна. Төвлөрсөн төсвийн татварын орлого 14.5 хувиар давж биелэгдсэний дотор аж ахуйн нэгжийн орлогын албан татвар 53.4 хувиар, ашигт малтмалын нөөц ашигласны төлбөр 25.1 хувиар давж биелэгдэж, НӨАТ татвар 6.2 хувиар давж биелэгдэж, агаарын бохирдлын төлбөр 31.5 хувиар тасалж онцгой албан татвараас орлого ороогүй байна. Орон нутгийн орлого дүнгээрээ 5.0 хувиар биелэгдсэн байна. Үл хөдлөх хөрөнгийн албан татвар 16.3 хувиар, авто тээврийн албан татвар 19.0 хувиар, хүү торгуулийн орлого 14.0 хувиар тус тус биелэгдэж бусад бүх нэр төрлийн албан татварууд тасалсан байна.

Төсвийн орлого/сая төгрөг/



Орлогын төлөвлөгөөг Алтанцөгц сум 23.3, Цэнгэл сум 26.5, Ногооннуур сум 9.3, Сагсай сум 0.6, Өлгий сум 20.7 хувиар тус тус тасалсан байна.



Банк, зээл, хадгаламж

Аймгийн монгол банкны салбарын мэдээгээр арилжааны банкууд он гараад 49107.3 сая төгрөгийн зузаатгал авч 44788.4 сая төгрөг монгол банкинд шилжүүлсэн байна. Зээлийн өөрийн үлдэгдэл 109461.0 сая төгрөг байгаа нь өмнөх оны мөн үеийнхээс 1.1 хувиар нэмэгдсэн байна. Хугацаа хэтэрсэн зээл 2336.6 сая төгрөг, чанаргүй зээл 1980.3 сая төгрөг болж, зээлийн өрийн үлдэгдэлд чанаргүй зээлийн эзлэх

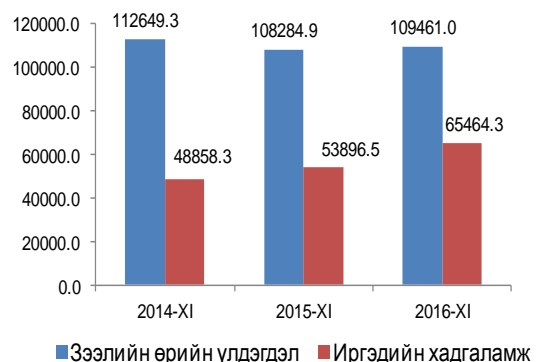
хувь 1.8, хугацаа хэтэрсэн зээлийн эзлэх хувь 2.1 хувьтай байна. Иргэдийн хадгаламжийн үлдэгдэл 65464.3 сая төгрөг болж сүүлийн 3 жилийг зэрэгцүүлэхэд 2014 оныхоос 34.0 хувиар, өмнөх оныхоос 21.5 хувиар нэмэгдсэн байна.

Зээлийн өрийн үлдэгдэл, чанаргүй болон хугацаа хэтэрсэн зээл сарын эцэст, сая төгрөг

Зээлийн өрийн үлдэгдэл, чанаргүй болон хугацаа хэтэрсэн зээл сарын эцэст, сая төгрөг

Үзүүлэлтүүд	2014-XI	2015-XI	2016-XI
Зээлийн өрийн үлдэгдэл	112649.3	108284.9	109461.0
Хугацаа хэтэрсэн зээл	2002.9	2622.6	2336.6
Чанаргүй зээл	842.3	1414.1	1980.3
Зээлийн өрийн үлдэгдэлд чанаргүй зээлийн эзлэх хувь	0.7	1.3	1.8
Зээлийн өрийн үлдэгдэлд хугацаа хэтэрсэн зээлийн эзлэх хувь	1.8	2.4	2.1

Банкны зарим үзүүлэлтүүдийн Зэрэгцүүлэлт



Статистикийн хэлтэс

Үндсэн үзүүлэлтүүд жилийн бүрийн 11 дугаар сарын байдлаар

Үзүүлэлтүүд	Хэмжих нэгж	2014-XI	2015-XI	2016-XI	<u>2016-XI</u> <u>2015-XI</u>	
Суурин хүн ам, тухайн үеийн	тоо	93063	95240	97609	102.5	
Төрсөн хүүхдийн тоо	"-	2587	2559	2582	100.9	
1000 хүнд ногдох төрөлт	"-	28.5	27.5	27.0	98.4	
Нас барсан:Бүгд	"-	402	484	473	97.7	
1000 хүнд ногдох нас баралт	"-	4.4	5.2	5.0	95.3	
Эхийн эндэгдлэл	"-	1	1			
Нялхсын эндэгдэл	"-	61	62	74	119.4	
Нялхсын нас баралт / 1000 амьд төрсөн хүүхдэд /	"-	23.6	24.2	28.7	118.3	
Халдварт өвчнөөр өвчлөгчид	"-	351	462	594	128.6	
Ажилгүй иргэдийн тоо	хүн	1527	1007	1175	116.7	
Гэмт хэргийн тоо	хүн	265	251	264	105.2	
Том малын зүй бусын хорогдол	толгой	5154	4540	26204	577.2	
Аж үйлдвэрийн бүтээгдэхүүний үйлдвэрлэл	сая.төг	9185.1	9174.2	10126.6	110.4	
Төсвийн орлого (оны үнээр)	"-	7485.7	7967.7	8518.7	106.9	
Иргэдийн хадгаламж	"-	48858.3	53896.5	65464.3	121.5	
Хэрэглээний үнийн өөрчлөлт	өмнөх сараас	хувь	102.5	99.8	101.7	101.9
	өнгөрсөн оны мөн үеээс	хувь	113.6	98.1	100.0	101.9

*- зөвхөн хүн амын ердийн хөдөлгөөнийг тусгасан хүн амын тоо

Том малын зүй бус хорогдол

Сумын нэр	Хорогдсон том мал, бүгд			Хорогдсон хээлтэгч			Өвчнөөр хорогдсон мал		
	2014 I-X	2015 I-X	2016 I-X	2014 I-X	2015 I-X	2016 I-X	2014 I-X	2015 I-X	2016 I-X
Алтай	504	461	2304	148	82	238	42	10	22
Алтанцөгц	263	284	801	94	122	280	51	107	99
Баяннуур	467	572	1869	85	165	252	100	166	265
Бугат	268	101	269	14	19	33	35	27	
Булган	766	338	624	196	61	83	0	29	155
Буянт	92	146	425	27	40	102	34	59	86
Дэлүүн	565	640	827	140	127	119	146	159	66
Ногооннуур	330	431	1036	43	77	106	103	115	97
Сагсай	828	507	1712	92	67	287	32	19	46
Толбо	219	90	526	38	19	67	132	0	
Улаанхус	164	264	501	18	126	56	41	129	104
Цэнгэл	645	520	15078	162	151	2121	154	112	413
Өлгий	43	186	232	7	31	41	3	98	70
Дүн	5154	4540	26204	1064	1087	3785	873	1030	1423

Сумын нэр	Оны эхний малд хорогдлын эзлэх хувь	Өнгөрсөн оны мөн үетэй харьцуулсан хувь	Оны эхний хээлтэгчид хорогдсон хээлтэгчийн	Нийт хорогдолд өвчнөөр хорогдсон малын эзлэх хувь
Алтай	1.5	499.8	0.3	1.0
Алтанцөгц	0.8	282.0	0.7	12.4
Баяннуур	1.2	326.7	0.4	14.2
Бугат	0.3	266.3	0.1	0.0
Булган	0.5	184.6	0.2	24.8
Буянт	0.3	291.1	0.2	20.2
Дэлүүн	0.3	129.2	0.1	8.0
Ногооннуур	0.6	240.4	0.1	9.4
Сагсай	1.2	337.7	0.5	2.7
Толбо	0.3	584.4	0.1	0.0
Улаанхус	0.3	189.8	0.1	20.8
Цэнгэл	5.1	2899.6	1.7	2.7
Өлгий	0.9	124.7	0.3	30.2
Дүн	1.3	577.2	0.5	5.4

Том малын зүй бус хорогдол, сумаар, таван төрлөөр

Сумын нэр	Хорогдсон том мал, бүгд	Үүнээс					Өвчнөөр хорогдсон, бүгд	9-р сарын 30-ны байдлаар				
		Үүнээс						Үүнээс				
		Тэмээ	Адуу	Үхэр	Хонь	Ямаа		Тэмээ	Адуу	Үхэр	Хонь	Ямаа
Алтай	2304	0	135	524	507	1138	22	0	1	3	9	9
Алтанцөгц	801	4	29	75	195	498	99	0	2	20	32	45
Баяннуур	1869	16	92	170	594	997	265	3	13	28	80	141
Бугат	269	0	13	31	100	125		0	0	0	0	0
Булган	624	1	46	75	160	342	155	0	0	0	28	127
Буянт	425	0	10	26	152	237	86	0	4	10	29	43
Дэлүүн	827	0	46	145	283	353	66	0	9	14	19	24
Ногооннуур	1036	0	34	86	384	532	97	0	12	12	32	41
Сагсай	1712	1	97	223	634	757	46	0	6	2	23	15
Толбо	526	0	11	79	150	286		0	0	0	0	0
Улаанхус	501	4	11	58	160	268	104	4	3	23	23	51
Цэнгэл	15078	16	676	1034	5772	7580	413	1	26	76	181	129
Өлгий	232	1	4	31	72	124	70	0	1	11	22	36
Дүн	26204	43	1204	2557	9163	13237	1423	8	77	199	478	661

Сумын нэр	Хорогдсон хээлтэгч, бүгд	Үүнээс					Оны эхний хээлтэгчид эзлэх хувь	Өнгөрсөн он			Оны эхний малд эзлэх хувь
		Үүнээс						Өнгөрсөн	оны мөн үе	Урьд оноос зөрүү	
		Тэмээ	Адуу	Үхэр	Хонь	Ямаа					
Алтай	238	0	26	57	56	99	0.3	458	1846	0.2	
Алтанцөгц	280	1	6	23	69	181	0.7	261	540	0.2	
Баяннуур	252	5	21	29	80	117	0.4	364	1505	0.1	
Бугат	33	0	3	6	9	15	0.1	101	168	0.1	
Булган	83	1	2	4	18	58	0.2	338	286	0.2	
Буянт	102	0	0	1	42	59	0.2	120	305	0.0	
Дэлүүн	119	0	3	6	45	65	0.1	600	227	0.2	
Ногооннуур	106	0	12	5	27	62	0.1	420	616	0.2	
Сагсай	287	0	13	37	82	155	0.5	507	1205	0.2	
Толбо	67	0	1	9	11	46	0.1	90	436	0.0	
Улаанхус	56	0	1	8	24	23	0.1	264	237	0.1	
Цэнгэл	2121	3	147	182	838	951	1.7	519	14559	0.1	
Өлгий	41	0	0	2	10	29	0.3	166	66	0.2	
Дүн	3785	10	235	369	1311	1860	0.5	4208	21996	1.8	

Мал төллөлт, төл бойжилт

9-р сарын 30-ны байдлаар

Сумын нэр	Бүгд	Төллөсөн хээлтэгч					Хорогдсон төл					
		Ингэ	Гүү	Үнээ	Эм хонь	Эм ямаа	Бүгд	Ботго	Унага	Тугал	Хурга	Ишиг
Алтай	66701	58	2226	6071	35327	23019	4632	10	150	285	1673	2514
Алтанцөгц	37248	115	936	1710	13420	21067	1041	5	43	55	368	570
Баяннуур	50250	69	945	1942	17082	30212	819	8	27	40	225	519
Бугат	39658	4	942	2058	16768	19886	303	1	15	9	107	171
Булган	48855	84	1459	4453	13082	29777	1504	9	65	132	283	1015
Буянт	53768	28	1318	3448	32242	16732	381	0	11	38	121	211
Дэлүүн	105397	43	3065	7551	44169	50569	946	2	25	43	377	499
Ногооннуур	70352	53	1662	3334	24473	40830	1570	1	20	36	291	1222
Сагсай	59464	48	1673	3502	30781	23460	1716	3	57	75	558	1023
Толбо	63809	8	1378	3383	35213	23827	253	0	10	14	73	156
Улаанхус	82421	104	2130	6095	41043	33049	682	4	26	36	232	384
Цэнгэл	106280	61	1790	4939	49520	49970	1479	11	78	165	453	772
Өлгий	11826	7	359	2996	2714	5750	357	0	3	40	122	192
Дүн	796029	682	19883	51482	355834	368148	15683	54	530	968	4883	9248

Сумын нэр	Бүгд	Бойжсон төл					Төллөлтийн хувь	Бойжилтын хувь	Өнгөрсөн оны мөн үе			
		Ботго	Унага	Тугал	Хурга	Ишиг			Төлийн	хорогдол	Урьд онтой харьцуулсан хувь	Урьд оноос зөрүү (+,-)
Алтай	62069	48	2076	5786	33654	20505	97.2	93.1	868	533.6	3764	
Алтанцөгц	36207	110	893	1655	13052	20497	89.8	97.2	963	108.1	78	
Баяннуур	49431	61	918	1902	16857	29693	87.3	98.4	1167	70.2	-348	
Бугат	39355	3	927	2049	16661	19715	98.7	99.2	272	111.4	31	
Булган	47351	75	1394	4321	12799	28762	97.2	96.9	644	233.5	860	
Буянт	53387	28	1307	3410	32121	16521	98.2	99.3	423	90.1	-42	
Дэлүүн	104451	41	3040	7508	43792	50070	98.8	99.1	1124	84.2	-178	
Ногооннуур	68782	52	1642	3298	24182	39608	98.1	97.8	853	184.1	717	
Сагсай	57748	45	1616	3427	30223	22437	93.4	97.1	1182	145.2	534	
Толбо	63556	8	1368	3369	35140	23671	99.5	99.6	165	153.3	88	
Улаанхус	81739	100	2104	6059	40811	32665	99.0	99.2	757	90.1	-75	
Цэнгэл	104801	50	1712	4774	49067	49198	87.5	98.6	712	207.7	767	
Өлгий	11469	7	356	2956	2592	5558	98.9	97.0	214	166.8	143	
Дүн	780346	628	19353	50514	350951	358900	95.2	98.0	9344	167.8	6339	

Ургац хураалтын эцсийн мэдээ

Сумын нэр	2016 оны 10-р сарын 1-ний байдлаар					
	Үр тариа		Төмс		Хүнсний ногоо	
	Хураасан талбай	Авсан ургац	Хураасан талбай	Авсан ургац	Хураасан талбай	Авсан ургац
Алтай			3.8	28.5	2	10
Алтанцөгц	2	5	41	453	16.5	201
Баяннуур	3	3	101	1204	60.5	603.2
Бугат			12.8	125	3	14
Булган	1.5	3	14.5	85.5	1	4.6
Буянт			1.8	5.8	1	1.6
Дэлүүн			2	1.5	0.7	0.5
Ногооннуур	5	12.5	27.8	328.04	12.3	116.9
Сагсай			20	230	3	38
Толбо	10	16.5	3.2	2.5	2	3
Улаанхус			5.8	12.6	4	5
Цэнгэл	24	16	12.5	60	8.5	28
Өлгий			15.4	192	8.603	111.15
Дүн	45.5	56.0	261.6	2728.4	123.1	1137.0

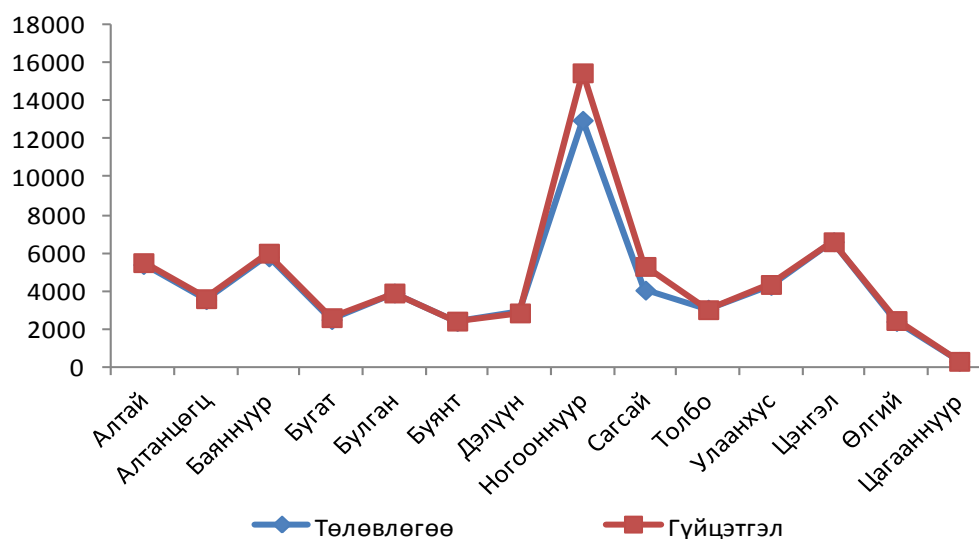
Сумын нэр	Өнгөрсөн оны мөн үе			Өнгөрсөн оноос зөрүү		
	Үр тариа	Төмс	Хүнсний ногоо	Үр тариа	Төмс	Хүнсний ногоо
Алтай		32	10	0	-3.5	0.0
Алтанцөгц	4.6	441.1	193.2	0.4	11.9	7.8
Баяннуур	3	1200	602	0	4.0	1.2
Бугат		125	13.9	0	0.0	0.1
Булган	4.6	122.5	5.6	-1.6	-37.0	-1.0
Буянт		5.8	1.6	0	0.0	0.0
Дэлүүн		1.5	0.65	0	0.0	-0.2
Ногооннуур	12.5	322	115.2	0	6.0	1.7
Сагсай		230	38	0	0.0	0.0
Толбо	16.2	24	3	0.3	-21.5	0.0
Улаанхус		12.5	4.8	0	0.1	0.2
Цэнгэл	16	60	28	0	0.0	0.0
Өлгий		180	102.4	0	12.0	8.8
Дүн	56.9	2756.4	1118.4	-0.9	-28.0	18.6

Байгалийн хадлан бэлтгэлийн явцын мэдээ

/ 2016 оны 9-р сарын 30-ны байдлаар /

	Төлөвлөгөө	Гүйцэтгэл	Хувь	Малын тэжээл	Гар тэжээл	Өнгөрсөн оны мөн үе	Өнгөрсөн оны мөн үетэй харьцуулсан хувь
Алтай	5400	5500	101.9		1485	5320	103.4
Алтанцөгц	3550	3600	101.4		250	3510	102.6
Баяннуур	5800	6000	103.4		230	5700	105.3
Бугат	2500	2600	104.0		210	2250	115.6
Булган	3900	3900	100.0		380	3800	102.6
Буянт	2400	2420	100.8		255	2380	101.7
Дэлүүн	2900	2850	98.3		701.5	2413	118.1
Ногооннуур	13000	13000	100.0		120	12875	101.0
Сагсай	4050	5301	130.9		292	4014	132.1
Толбо	3050	3020	99.0		320	3000	100.7
Улаанхус	4300	4350	101.2		374	3300	131.8
Цэнгэл	6600	6600	100.0		1800	7970	82.8
Өлгий	2400	2450	102.1		55	2400	102.1
Цагааннуур	300	300	100.0			300	100.0
ААНэгж	2500	2500	100.0				
Дүн	62650.0	64391.0	102.8	0.0	6472.5	59232.0	108.7

Бэлтгэсэн хадлан /тн/

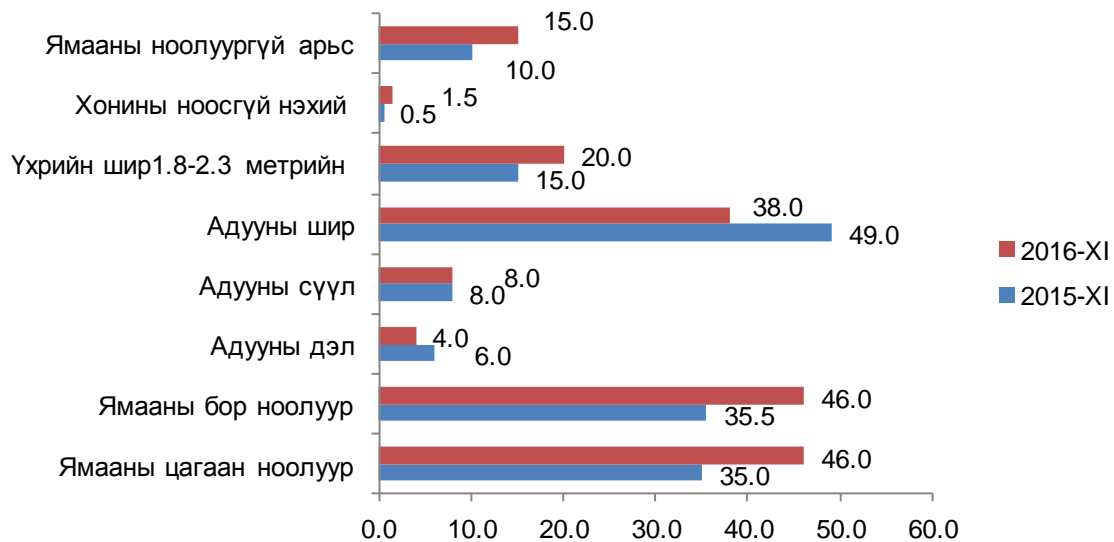


Хөдөө аж ахуйн бүтээгдэхүүний үнэ, ханш /төгрөгөөр/

Бүтээгдэхүүний нэр	Хэмжих нэгж	2016			
		1-р улирлын дундаж	2-р улирлын дундаж	3-р улирлын дундаж	11- сарын дундаж
Буур	Толгой	934433	953333	939091	950000
Нас гүйцсэн ат	Толгой	883611	938333	926389	890909
Нас гүйцсэн ингэ	Толгой	831111	871528	862146	830000
Эр шилбэ	Толгой	675394	700909	684394	695000
Эм шилбэ	Толгой	645680	663939	651364	661111
Эр ботго	Толгой	198833	213333	228667	215000
Эм ботго	Толгой	198833	213333	228667	150000
Азарга	Толгой	948182	999836	980429	937500
Соёолон үрээ	Толгой	835556	898801	912222	886363
Соёолон гүү	Толгой	781667	812803	810000	790909
Шүдлэн үрээ	Толгой	596566	629444	620833	631818
Шүдлэн байдас	Толгой	588662	605467	590379	600000
Эр унага	Толгой	201667	190000	199000	216666
Эм унага	Толгой	201667	190000	199000	216666
Бух	Толгой	616364	636970	606364	611111
Хязаалан шар	Толгой	532111	558194	536944	557272
Хязаалан дөнж	Толгой	488889	532513	516667	522727
Шүдлэн эр үхэр	Толгой	369985	394848	388030	368500
Шүдлэн гунж	Толгой	351545	378788	366364	330500
Эр тугал	Толгой	124500	132222	124667	88333
Эм тугал	Толгой	124500	132222	124667	88333
Хуц	Толгой	110636	116788	111741	103333
Эр хонь	Толгой	101806	112778	105556	86818
Эм хонь	Толгой	81250	90500	83194	65909
Эр төлөг	Толгой	58250	64583	60556	50909
Эм төлөг	Толгой	56111	60694	57917	47500
Эр хурга	Толгой	27500	27333	29333	31666
Эм хурга	Толгой	27333	27333	29333	31666
Ухна	Толгой	83338	84475	77194	75714
Эр ямаа	Толгой	73694	79444	70833	61363
Эм ямаа	Толгой	56111	60417	54861	47272
Эр борлон	Толгой	39676	40556	39066	36000
Эм борлон	Толгой	37424	38573	36124	33000
Эр ишиг	Толгой	18167	20333	21583	24000
Эм ишиг	Толгой	18167	20333	21583	18333
Боодолтой өвс, 25 кг	Боодол	5497	5067	5467	5000
Задгай өвс	тн	162222	173167	79722	110000
Түлээний мод	м3	64167	61948	59583	65000
Аргал	тн	45889	41267	38333	48333
Хөрсөн	тн	46583	43000	21667	35000

Хөдөө аж ахуйн зарим нэр төрлийн бүтээгдэхүүний үнэ, ханш

Д/д	Бүтээгдэхүүний төрөл	Хэмжих нэгж	Дундаж үнэ /мянган.төг/	
			2015-XI	2016-XI
1	Ямааны цагаан ноолуур	□□	35.5	46.0
2	Ямааны бор ноолуур	□□	35.5	46.0
3	Адууны дэл	□□	6.0	4.0
4	Адууны сүүл	□□	8.0	8.0
5	Адууны шир	ү	49.0	38.0
6	Үхрийн шир1.8-2.3 метрийн	ү	15.0	20.0
8	Хонины ноостой нэхий	ү	0.5	1.5
9	Ямааны ноолууртай арьс	ү	10.0	15.0



М □□ □□□ □□□□□□ □□□□□□ А □□ **2016 оны 11 дүгээр** □□□
/ 7 □□□□□□□□ /

	Сарын дундаж үнэ				Сарын дундаж үнэ	Өнгөрсөн оны мөн үеийн дундаж үнэтэй харьцуулсан хувь
	I	II	III	IV		
Гурил, I зэрэг, кг	913	900	900	933	912	106.0
Хонины мах, кг	4000	4000	4000	4000	4000	93.2
Үхрийн ястай мах, кг	3500	3500	3500	3500	3500	90.3
Ямааны ястай мах	3500	3500	3500	3500	3500	93.3
Элсэн чихэр, кг	2333	2400	2400	2500	2408	130.8
Цагаан будаа, кг	2433	2500	2500	2500	2483	99.3
Шингэн сүү, л	1533	1566	1633	2000	1683	106.9
Ноолуурын үнэ, 1 кг	43333	45000	43666	45000	44250	128.3
Бензин, АИ-80, 1 литр	1470	1470	1470	1470	1470	97.0
Бензин, АИ-92, 1 литр	1620	1620	1620	1620	1620	90.4
Дизелийн түлш, 1 литр	1500	1500	1500	1500	1500	84.3

Аж үйлдвэрийн салбарын бүтээгдэхүүн үйлдвэрлэлт /мян.төг/

Аж үйлдвэрийн салбар	2014 XI	2015 XI	2016 XI	2014 I-XI	2015 I-XI	2016 I-XI	<u>2016 I-XI</u> 2015 I-XI
Нийт үйлдвэрлэлт	1053916.3	1442365.2	1122328.5	9185177.4	9174221.3	10126626.3	110.4
Цахилгаан эрчим хүч	175192.3	209371.2	227523.3	1341498.1	1913206.6	2331016.8	121.8
Чулуун нүүрс	229940.9	242571.1	203897.6	2002831.7	1997957.3	2178460.1	109.0
Дулааны эрчим хүч	260195.3	339750.9	585285.8	2335940.3	2658450.6	2908732.7	109.4
Хүнсний бүтээгдэхүүн	45017.5	77266.8	51651.3	438875.1	494729.6	437615.2	88.5
Хувцас, оёдол	8604.0	2778.1	2435.0	66287.0	148745.9	106220.0	71.4
Угаасан, самнасан ноос	160694.9	493200.0		1516200.0	580749.6	1180287.5	203.2
Модон эдлэл,хаалга цонх	20096.0	3187.5	6880.0	259542.7	196940.0	229474.0	116.5
Төмөр хаалга болон бусад төмөр эдлэл	585.0	740.0	1200.0	10930.0	19120.0	33275.0	174.0
Хэвлэлийн бүтээгдэхүүн	3040.0			3040.0	3740.0	5952.0	159.1
Тоосго,стандарт блок	92000.0			542810.0	549808.0	258592.0	47.0
Түгээсэн цэвэр ус	29050.0	31279.3	20017.1	313409.6	272357.4	209390.8	76.9
Сувагжуулалт	29500.4	42220.3	23438.4	353812.9	338416.3	247610.2	73.2

Аж үйлдвэрийн салбарын бүтээгдэхүүний борлуулалт /мян.төг/

Аж үйлдвэрийн салбар	2014 XI	2015 XI	2016 XI	2014 I-XI	2015 I-XI	2016 I-XI	<u>2016 I-XI</u> 2015 I-XI
Нийт борлуулалт	1037816.3	1006800.0	1122328.5	8878304.2	9648074.5	10564151.4	109.5
Цахилгаан эрчим хүч	175192.3	209371.2	227523.3	1341498.1	1913206.6	2331016.8	121.8
Чулуун нүүрс	229940.9	242571.1	203897.6	2002831.7	1988539.3	2178460.1	109.6
Дулааны эрчим хүч	260195.3	339750.9	585285.8	2335940.3	2658450.6	2908732.7	109.4
Хүнсний бүтээгдэхүүн	45017.5	70366.8	51651.3	438875.1	496626.6	434870.2	87.6
Хувцас, оёдол	8604.0	3978.1	3495.0	66287.0	142885.9	117645.0	82.3
Угаасан, самнасан ноос	160694.9	53734.8		1225526.8	1117177.3	1678353.6	150.2
Модон эдлэл,хаалга цонх	20096.0	3187.5	5820.0	259542.7	193220.5	217058.0	112.3
Төмөр хаалга болон бусад төмөр эдлэл	585.0	740.0	1200.0	10930.0	18038.0	33050.0	183.2
Хэвлэлийн бүтээгдэхүүн	3040.0			3040.0	3740.0	5952.0	159.1
Тоосго,стандарт блок	75900.0	9600.0		526610.0	505416.0	202012.0	40.0
Түгээсэн цэвэр ус	29050.0	31279.3	20017.1	313409.6	272357.4	209390.8	76.9
Сувагжуулалт	29500.4	42220.3	23438.4	353812.9	338416.3	247610.2	73.2

Шинээр ашиглалтанд орсон уул уурхайн үйлдвэрүүдийн 2016 оны эхний 11 сард боловсруулсан бүтээгдэхүүн

Бүтээгдэхүүний нэр	Хэмжих нэгж	Тайлант сарын биет хэмжээ	Тайлант сарын үнийн дүн/мян.төг/	Биет хэмжээ /Жилийн эхнээс/	Үнийн дүн /Жилийн эхнээс /мян.төг/
Гянтболдын баяжмал	тн	50	883822.7	475.5	6433181.5
Дүн			883822.7		6433181.5

Гол нэр төрлийн бүтээгдэхүүн үйлдвэрлэлт

Бүтээгдэхүүний нэр	Хэмжих нэгж	2014 I-XI	2015 I-XI	2016 I-XI	2016 I-XI 2015 I-XI
Цахилгаан эрчим хүч	мян.квт.цаг	32978.0	31832.5	36755.0	115.5
Чулуун нүүрс	мян.тн	71.3	77.4	95.7	123.6
Дулааны эрчим хүч	мян.Гкал	75.5	84.0	106.4	126.7
Хиам,вакуумдсан казы	тн	20.0	20.7	15.6	75.4
Нарийн боов	тн	80.5	90.5	92.0	101.7
Жигнэмэг	тн	9.6	8.8	7.0	79.5
Талх	тн	9.7	21.9	37.9	173.1
Гоймон болон хэрчсэн гурил	тн	8.7	8.0	7.2	90.0
Бууз, банш, хуушуур	тн	6.8	5.4	4.7	87.0
Угаасан, самнасан ноос	тн	595.2	146.2	109.8	75.1
Гэрийн бүрээс	шир	3	7	5	
Хантааз	шир	58	83	24	28.9
Монгол дээл, тэрлэг	шир	203	138	115	83.3
Эсгий	мян.м	2.8	3.8	4.7	123.7
Өвлийн болон торсог малгай	шир	391	285	116	40.7
Хулдаасан хэвлэл	м2		216		
Барилгын хаалга, цонх	м2	915.7	509.0	635.3	124.8
Хуванцар хүрээтэй хаалга, цонх	м2	1606.7	1175.3	960.1	81.7
Бетон дэр	шир	55	57		
Төрөл бүрийн сандал	шир	89	223	278	124.7
Бүх төрлийн чавхдаст хөгжим	шир	200	106	93	87.7
Модон тавилга	шир		36	36	100.0
Төмөр хашаа,хаалга	м2		347.2	26.4	7.6
Ширмэн зуух, ахуйн төмөр эдлэл	шир	148	70	401.0	572.9
Хөөсөнцөр хавтан	м3	608.8	359.6	694.7	193.2
Блок, тоосго	мян.шир	1896.5	2587.1	1574.7	60.9
Түгээсэн цэвэр ус	мян.м3	367.6	276.9	185.4	67.0
Сувагжуулалт	мян.м3	383.7	331.2	175.4	53.0

Гэмт хэргийн тоо, сумаар

Сум	2014 - XI	2015 - XI	Гарсан гэмт хэрэг бүгд 2016 - X	Хүнийг санаатай алах	Бусдын бие махбодод болгоомжгүй гэмтэл учруулах	Бусдыг амиа хорлоход хүргэх	Өмчийн хулгай	Үүнээс	
								иргэний өмчийн хулгай	малын хулгай
Алтай	17	15	11		6		2	1	1
Алтанцөгц	9	7	12		7		3	1	2
Баяннуур	13	9	23		16		6		6
Бугат	14	10	15		8		2	1	1
Булган	10	5	3		3				
Буянт	6	10	11		8		1	1	
Дэлүүн	8	7	6		6				
Ногооннуур	24	27	24		10		6	3	3
Сагсай	3	6	10		5		1	1	
Толбо	7	7	5		3				
Улаанхус	15	17	23		15		2	2	
Цэнгэл	16	21	18		11		2	1	1
Өлгий	123	110	103		51		17	16	1
Дүн	265	251	264		149		42	27	15

Сум	Хүчингийн хэрэг	Булаалт	Дээрэмдэх	Залилан мэхлэх	Хөдөлгөөний аюулгүй байдлын эсрэг	Танхайрах	Бусад	2016-XI 2015-XI	
Алтай					1		2	73.3	
Алтанцөгц					1		1	171.4	
Баяннуур							1	2.5 дах	
Бугат				1	2		2	150.0	
Булган									
Буянт					1		1	110.0	
Дэлүүн								85.7	
Ногооннуур					2		6	88.9	
Сагсай							4	166.7	
Толбо					1		1	71.4	
Улаанхус					1		5	135.3	
Цэнгэл					1		4	85.7	
Өлгий	4				1	11	2	17	93.6
Дүн	4				2	21	2	44	105.2

Аймгийн хэмжээнд гарсан гэмт хэргийн тоо, төрлөөр

	2014	2015	2016	2016-XI 2015-XI
Гарсан гэмт хэргийн тоо	265	251	264	105.2
Хэргийн илэрүүлэлтийн хувь	55.1	73.4	76.5	104.2
Эзэнгүй гэмт хэрэг	22	25	16	64.0
Хүнийг санаатай алах	2	2		
Бусдыг амиа хорлоход хүргэх	4	2		
Бусдын бие махбодод болгоомжгүй гэмтэл учруулах	140	116	149	128.4
Хүчингийн хэрэг	2	1	4	
Бусдын эд хөрөнгийг хулгайлах	44	68	42	61.8
Өмчийн хулгай	22	37	21	56.8
Малын хулгай	20	29	15	51.7
Авто тээврийн хэрэгсэл хулгайлах		2	6	3 дах
Булаах				
Бусдын эд хөрөнгийг дээрэмдэх				
Бусдын эд хөрөнгийг залилан мэхэлж авах	12	3	2	66.7
Танхайрах	2	1	2	2 дах
Хөдөлгөөний аюулгүй байдлын эсрэг гэмт хэрэг	18	13	21	161.5
Албан тушаалын гэмт хэрэг	3	2	3	150.0
Бусад	33	40	52	130.0
Согтуугаар үйлдсэн хэрэг	64	46	58	126.1
Хүүхэд оролцсон гэмт хэрэг	11	11	5	45.5
Бүлэглэн үйлдсэн гэмт хэрэг	17	13	11	84.6
Эмэгтэй оролцсон гэмт хэрэг	12	14	17	121.4
саатуулагдсан	1025	566	655	115.7
Камераар илрүүлсэн зөрчил		425	1207	2.8 дах
Журамласан тээврийн хэрэгсэл		879	718	81.7
Баривчлагдсан хүн		165	58	35.2
Хөнгөн хэрэг	180	155	188	121.3
Хүндэвтэр хэрэг	70	89	45	50.6
Хүнд хэрэг	11	5	11	2.2 дах
Онц хүнд хэрэг	4	2		
Нийт учирсан хохирол, сая төгрөг	385.5	457.3	269.5	58.9
Нөхөн төлүүлсэн хохирол, сая төгрөг	286.4	339.9	191.2	56.3
Нөхөн төлөлтийн хувь	74.3	74.3	70.9	95.4

Бүртгэлтэй ажилгүй иргэдийн сарын мэдээ

	2014		2015		2016		2016-XI 2015-XI
	Бүгд	Үүнээс: эмэгтэй	Бүгд	Үүнээс: эмэгтэй	Бүгд	Үүнээс: эмэгтэй	
Өмнөх сарын эцсийн ажилгүй иргэн	1447	766	1136	513	1187	476	104.5
Тайлангийн хугацаанд нэмэгдсэн	484	266	354	189	495	276	139.8
Үүнээс: сургууль төгсөөд ажилгүй	178		134		177		132.1
Тайлангийн хугацаанд хасагдсан	404	223	483	158	507	182	105.0
Үүнээс: зуучлагдаж ажилд орсон	47		113		161		142.5
Тухайн сарын эцсийн бүртгэлтэй ажилгүй иргэн	1527	809	1007	544	1175	570	116.7
Хөдөлмөрийн насны хүн ам	54183	26056	53212	25809	54340	26628	102.1
Хөдөлмөрийн насны 1000 хүнд ногдох ажилгүй иргэн	28	31	19	21	22	21	115.8

Бүртгэлтэй ажилгүй иргэд, боловсролоор

үзүүлэлтүүд	2014- XI	2015-XI	2016-XI	2016-XI 2015-XI
Дээд	527	389	380	97.7
Тусгай дунд	136	99	124	125.3
Техник мэргэжлийн	85	51	46	90.2
Бүрэн дунд	579	378	513	135.7
Бүрэн бус дунд	152	68	84	123.5
Бага	40	19	22	115.8
Боловсролгүй	8	3	6	200.0
Бүгд	1527	1007	1175	116.7

Бүртгэлтэй ажилгүй иргэд, насны бүлгээр

үзүүлэлтүүд	2014- XI	2015-XI	2016-XI	2016-XI 2015-XI
15-24	314	211	220	104.3
25-34	627	413	495	119.9
35-44	347	217	248	114.3
45-60+	239	166	212	127.7
Бүгд	1527	1007	1175	116.7

Бүртгэлтэй ажилгүй иргэд, сумаар

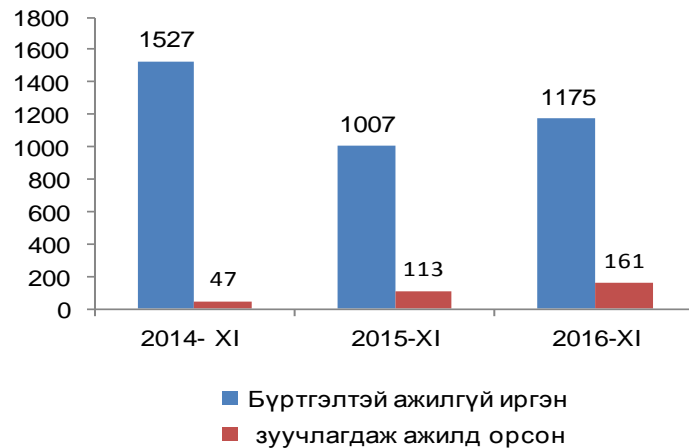
сум	2015-XI	2016-XI	Бүгдээс: эмэгтэй	2016-XI 2015-XI
Алтай	10	14	7	140.0
Алтанцөгц	6	8	2	133.3
Баяннуур	8	20	10	250.0
Бугат	12	21	9	175.0
Булган	19	7	3	36.8
Буянт	16	18	8	112.5
Дэлүүн	20	35	14	175.0
Ногооннуур	10	28	12	280.0
Сагсай	17	24	10	141.2
Толбо	9	27	13	300.0
Улаанхус	18	17	9	94.4
Цэнгэл	29	25	11	86.2
Өлгий	833	931	462	111.8
Бүгд	1007	1175	570	116.7

Ажлын байрны захиалга ба зуучлал

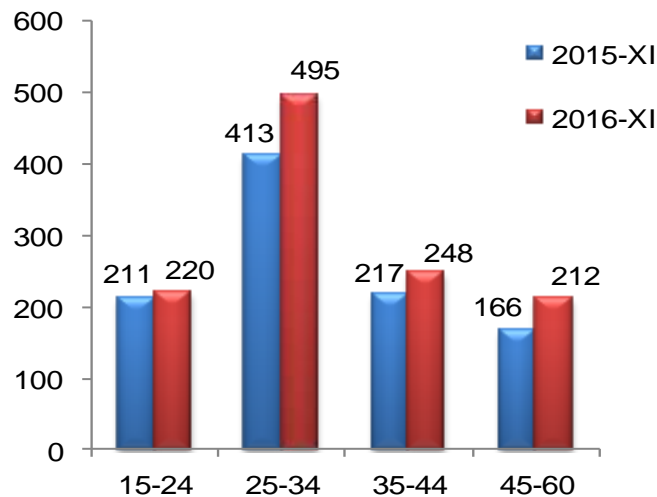
	2015-XI	2016-XI
Ажлын байрны захиалга- Бүгд	1305	1006
Ажилд зуучлагдан орсон-Бүгд	1043	886
Үүнээс: Менеджер	16	6
Мэргэжилтэн болон туслах	126	186
Үйлчилгээний ажилтан	59	64
Үйлдвэрлэл, барилгын холбогдох ажилтан	257	168
Машин механизмын оператор	25	19
Хөдөө аж ахуй ажилтан	60	28
Энгийн ажил мэргэжилтэн	496	410
Зэвсэгт хүчний ажил, мэргэжил	4	5

Шинээр бий болсон ажлын байр

Салбараар	2014- XI	2015-XI	2016-XI
Хөдөө аж ахуй, ан агнуур, ойн аж ахуй	191	177	74
Уул уурхайн салбар	264	9	30
Боловсруулах үйлдвэр	393	435	309
Барилгын салбарт	257	82	91
Төрийн захиргаа, үйлчилгээ	44	24	9
Бөөний ба жижиглэнгийн худалдаа	41	278	164
Зочид буудал зоогийн газар	24	33	21
Тээвэр, тээш хадгалалт, холбоо	17	16	
Санхүүгийн байгууллага	15	3	1
Боловсрол	104	146	177
Эрүүл мэнд	33	33	25
Мэргэжлийн ШУ болон техникийн үйл ажиллагаа		14	2
Энгийн ажил мэргэжил	217	65	31
Бүгд	1600	1315	934



Бүртгэлтэй ажилгүй иргэд насны бүлгээр



ӨЛӨГ - ӨӨМӨӨ ЛӨН МӨӨК НӨӨӨМӨӨӨК ӨӨ ШК ӨӨК ӨК ӨӨӨӨ / 2016 оны 11-р сарын 21-ний байдлаар /

ӨӨӨӨӨӨӨ ӨАӨӨӨӨӨ	Харьцуулсан хувь		
	2016-11	2016-11	2016-11
	2015-11	2015-12	2016-10
ӨӨӨӨНЙӨ йӨӨӨӨӨ	100.0	101.2	101.7
01. НҮӨӨӨЙӨ ӨЛӨЛЛ, Өл МЪооӨооилН Өоо оӨӨЛЛ	100.2	100.1	100.7
01.1 НҮКӨКӨӨ ӨЛӨЛЛ	100.1	99.9	100.8
01.1.1 ӨЛӨН, МЪӨӨ, ӨөӨЛЛ	102.0	102.3	98.1
01.1.2 н ЛН, н ЛНЛк ӨҮӨӨӨМӨӨНҮҮК	96.3	99.6	99.1
01.1.4 ӨҮҮ, ӨҮҮК ӨҮӨӨӨМӨӨНҮҮК, ӨК ӨӨМ	106.9	95.6	106.9
01.1.5 ӨӨӨӨӨ ӨҮӨӨӨК ӨӨН, ӨлӨ	109.8	112.0	105.1
01.1.6 ӨӨН Ө, ӨӨН ӨМӨК Ө	109.5	112.0	100.4
01.1.7 НҮКӨКӨӨ кЛМл	69.7	70.9	110.3
01.1.8 ӨЛЛНЛӨ, ӨӨН ӨК ӨӨ ӨЛК ЛН ЛӨ, ӨӨМӨӨК ӨЛӨ, ӨӨНӨӨ, Ү л Өл ӨЛӨ	106.5	107.1	102.5
01.1.9 НҮКӨКӨӨ ӨөӨЛӨ ӨҮӨӨӨМӨӨНҮҮК	96.3	98.6	97.3
01.2 Өл МЪооӨооилН Өоо өК ӨЛЛ	101.4	101.5	100.1
02. Өл МЪооӨооилН оӨӨЛЛ, сЛн Нй, н ЛӨөооӨооилН Өл ӨЙӨ	101.4	101.4	99.6
02.1 Өл МЪооӨооилН өК ӨЛЛ	101.5	101.5	99.4
02.2 ӨЛН НӨ	101.4	101.4	100.0
03. НоӨӨЛӨ, ӨӨӨ ӨЛӨЛЛ, МЪСЛи	99.5	99.5	103.3
03.1 НоӨӨЛӨ, ӨӨӨ ӨЛӨЛЛ	96.1	96.2	100.8
03.1.1 НӨӨӨК, ӨӨӨ ӨЛӨЛЛ	87.4	88.0	100.0
03.1.2 ӨҮН ӨӨӨӨӨК НоӨӨЛӨ	96.2	96.2	100.8
03.1.3 ӨӨӨ ӨМӨӨӨӨӨ, НӨӨӨМӨӨӨ	99.0	100.0	100.0
03.2 МЪӨӨ	103.7	103.7	106.5
04. лӨлӨ ӨооӨ, оӨ, ӨЛНЙиМЛӨ, НйӨӨ ӨлилӨ ӨөӨЛӨ сҮиӨ	98.6	108.5	104.3
04.1 ОРОН СУУЦНЫ БОДИТ ТҮРЭЭС	75.0	75.0	100.0
04.2 лӨлК ӨооӨК Ө ӨНК ӨӨӨК ӨлӨлК ӨЛӨЛӨӨК ҮӨӨӨӨМӨӨ	102.0	102.0	100.0
04.3 оӨЛК НЛК МЛн Ө ӨлӨлК лӨлК ӨооӨК Ө ӨөӨЛӨ ҮӨӨӨӨМӨӨ	110.7	110.7	100.0
04.4 ӨЛНӨӨМЛК, НӨӨК ӨлӨлК ӨөӨЛӨ ӨҮӨҮ	97.5	110.3	105.7
05. МӨӨ ЛНӨӨ сЛЙиМЛ, МӨӨ ЛНӨӨ ӨЛӨЛЛ	93.6	94.7	98.5
05.1 МӨӨ ЛНӨК ӨЛӨӨӨМЛ, НӨӨӨМӨӨӨ, НӨӨӨ ӨлӨлК Ү ЛӨК Ө ӨөӨЛӨ ӨӨӨӨМӨӨ	86.9	88.2	94.3
05.2 МӨӨ ЛНӨК лӨн лӨ, кӨНН ӨӨ ӨӨӨӨӨ	90.2	93.9	100.0
05.3 МӨӨ ЛНӨК ӨЛНӨӨМЛК ӨЛӨЛЛ	100.1	100.1	101.5
05.4 МӨӨ ЛНӨК Ү ӨӨӨК ӨӨӨӨӨ, ӨЛӨ ӨөӨӨМЛ	99.9	99.9	111.9
05.5 МӨӨ ЛНӨК, ӨӨӨӨӨӨМӨӨК ӨлӨ ӨөӨӨЛӨӨӨӨӨ НӨӨӨӨН ӨӨӨӨК ӨЛМЛӨ НӨӨӨМӨӨӨ	99.0	99.0	100.0
05.6 МӨӨ ЛНӨК ӨӨӨӨӨӨМӨӨК ӨӨ ӨлӨлК ӨөӨЛӨ Ө ӨӨ ӨМӨЛӨЛЛ, МӨӨӨӨК ҮӨӨӨӨМӨӨ	99.9	99.9	98.3
06. Өн, сЛЙЛ, Өн ӨЙиМЙӨӨ ҮӨиӨЙиМӨӨ	102.1	100.3	100.0
06.1 Өн, ӨЛӨЛ, Өн к ӨӨМӨӨК НӨӨӨМӨӨӨ	103.6	100.5	100.0
06.2 Лн ӨөӨӨ ӨӨК ҮӨӨӨӨМӨӨ	100.0	100.0	100.0
06.3 Өн к ӨӨӨМӨ НӨӨӨӨӨ ҮӨҮҮӨӨК ҮӨӨӨӨМӨӨ	100.0	100.0	100.0
07. сӨӨӨӨӨ	95.5	96.0	102.3
07.1 ӨӨӨӨӨӨК НӨӨӨМӨӨӨК НоӨЛӨЛК ЛӨЛӨ	100.0	100.0	100.0
07.2 НоӨӨК ӨӨӨӨӨК НӨӨӨМӨӨӨК ӨЛӨЛӨ, ҮӨӨӨӨМӨӨ	92.2	93.6	106.3
07.3 ӨӨӨӨӨӨК ҮӨӨӨӨМӨӨ	93.9	93.9	100.0
08. НлиӨллӨө НӨӨӨМӨӨи, Ө ооӨЛӨМЙӨӨ ҮӨиӨЙиМӨӨ	99.4	99.9	100.0
09. Лн ӨЛис, ӨиӨӨс ӨЛМ ӨлӨи Ө ӨЛӨЛЛ, ҮӨиӨЙиМӨӨ	105.0	105.0	105.6
09.1 Өоо, ӨҮӨ, МӨӨӨ ӨөӨЛМ н ӨӨӨӨӨӨӨМӨл Өл ӨӨӨөӨЛН Өл кЛМ ӨНӨӨӨӨН Ө	108.2	108.2	109.3
09.2 ӨӨӨӨӨӨ ӨЛМ ӨлӨӨК ҮӨӨӨӨМӨӨ	100.0	100.0	100.0
09.3 кЛн, ӨлКӨК, ӨӨӨМӨӨК НӨӨӨМӨӨӨ	100.0	100.0	100.0
10. ӨлилӨӨӨли Ө ҮӨиӨЙиМӨӨ	123.6	123.6	100.0
11. ӨлӨЙӨ ӨөӨӨли, ӨЙӨСЙӨӨ Нлли, ӨлсооӨ ӨЛӨӨӨӨ ҮӨиӨЙиМӨӨ	99.4	99.4	100.0
11.1 к ӨӨӨӨӨК НллӨК Ө ҮӨӨӨӨМӨӨ	95.5	95.5	100.0
11.2 ӨлӨӨӨ ӨөӨӨӨ Өл ӨөӨӨ ӨЛӨК Ө ҮӨӨӨӨМӨӨ	100.0	100.0	100.0
12. ӨөӨЛӨ ӨЛӨЛЛ, ҮӨиӨЙиМӨӨ	105.5	105.0	99.3
12.1 НоӨӨ НҮКӨ НЛК ӨӨЛК ҮӨӨӨӨМӨӨ	104.4	103.8	99.0
12.2 НоӨӨ НҮКӨӨ ӨӨ ӨӨ ӨҮӨӨ, НӨӨӨМӨӨӨ	111.2	111.2	100.5
12.3 ӨЛК НҮҮМӨӨК ҮӨӨӨӨМӨӨ	100.0	100.0	100.0

Татварын орлогын нэр төрлийн төлөвлөгөөний биелэлт, мян төгрөг

Орлогын нэр төрлүүд		2014- XI	2015- XI	2016- XI төлөвлөгөө	2016- XI Гүйцэтгэл	Хувь	2016- XI 2015- XI
Төвлөрсөн төсвийн	Төвлөрсөн төсвийн орлогын дүн	1647836.6	1763753.7	1643219.6	1881100.3	114.5	106.7
	ААН-ийн орлого	360842.0	365759.1	199752.0	306472.8	153.4	83.8
	Онцгой албан татвар	17900.0	5150.0				
	НӨАТатвар	1097102.9	1099918.7	1145040.0	1215673.1	106.2	110.5
	Агаарын бохирдлын төлбөр	21821.6	24418.0	25339.6	17366.9	68.5	71.1
	Ашигт малтмалын нөөц ашигласны төлбөр	150170.1	268507.9	273088.0	341587.5	125.1	127.2
Орон нутгийн орлогын нэр төрлийн төлөвлөгөөний биелэлт	Хүн амын орлого	4792677.2	4954956.3	5168604.1	5079851.9	98.3	102.5
	-Цалингийн суутгал	4417963.0	4643942.5	4753256.4	4698195.5	98.8	101.2
	-Патент ба жишгээр ногдуулсан	146680.4	76003.9				
	- Суутгагчийн хувь хүнд олгосон	228033.8	235009.9	415347.7	381656.4	91.9	162.4
	Бууны албан татвар	5856.2	6754.1	66720.0	32668.3	49.0	483.7
	ҮХХөрөнгө борлуулсаны	54923.2	41450.1	59397.0	28890.1	48.6	69.7
	Үл хөдлөх хөрөнгийн албан татвар	101370.2	151856.1	130617.0	151969.1	116.3	100.1
	Авто тээврийн албан татвар	241935.0	254791.8	229194.0	272743.3	119.0	107.0
	Улсын тэмдэгтийн хураамж	279853.2	192811.8	269308.0	242451.0	90.0	125.7
	Хог хаягдлын үйлчилгээний хураамж	12.5	2210.1	4203.8	2.1	0.0	0.1
	Ус рашаан ашигласны төлбөр	14138.6	15995.2	43862.4	12651.9	28.8	79.1
	түрээсийн орлого	90.0					
	АМ-аас бусад байгалийн баялаг ашиглахад олгох зөвшөөрөл						
	Түгээмэл тархацтай ашигт малтмал ашигласны төлбөр, зөвшөөрлийн хураамж	15564.9	12469.7	20260.2	8923.6	44.0	71.6
	Бусад татвар		1096.7	2284.9			
	Агнуурын нөөц ашигласны төлбөр, зөвшөөрлийн хураамж	6648.9	295361.5	52600.0	430142.5		
	Газрын төлбөр	77261.4	63725.7	84844.5	68025.0	80.2	106.7
	Ойгоос түлээ мод ашигласны төлбөр	32328.1	21785.7	36117.0	19266.5	53.3	88.4
	Татварын бус	215200.5	188703.1	303158.0	289996.2	95.7	153.7
	Хүү торгуулийн орлого	105906.4	131938.6	218300.0	248924.7	114.0	188.7
Бусад нэр заагаагүй орлого	109294.1	56764.5	84858.0	41071.5	48.4	72.4	
Орон нутгийн орлогын дүн	5837859.9	6203967.9	6471170.9	6637581.5	102.6	107.0	
Аймгийн төсвийн нийт орлого	7485696.5	7967721.6	8114390.5	8518681.8	105.0	106.9	

Сумуудын орлогын төлөвлөгөөний биелэлт

№	Сумын нэр	ТБӨО орсон дүн, мян төгрөгөөр			11 дүгээр сарын орон нутгийн орлого
		төлөвлөгөөний биелэлт, өссөн дүнгээр			
		Төлөвлөгөө	Гүйцэтгэл	Биелэлтийн хувь	
1	Алтай	25152.8	58417.5	232.3	3203.9
2	Алтанцөгц	17150.9	13152.2	76.7	3200.7
3	Баяннуур	18204.9	19220.5	105.6	4516.0
4	Бугат	22355.9	50572.4	226.2	2147.8
5	Булган	41303.0	111474.0	269.9	8769.5
6	Буянт	24791.9	96530.9	389.4	66293.3
7	Дэлүүн	41924.5	142887.9	340.8	2491.1
8	Ногооннуур	22219.8	20147.1	90.7	2630.7
9	Сагсай	24278.6	24133.0	99.4	3239.3
10	Толбо	25081.5	26444.5	105.4	1521.8
11	Улаанхус	33132.2	107622.1	324.8	6229.5
12	Цэнгэл	63200.4	46451.2	73.5	10390.9
13	Цаганнуур	5081.3	5853.6	115.2	836.8
14	Өлгий	275427.0	218439.2	79.3	43989.9
15	Татварын хэлтэс	7475085.8	7577335.7	101.4	1000256.3
Дүн		8114390.5	8518681.8	105.0	1159717.5

№	Сумын нэр	2014 I - XI	2015 I - XI	2016 I - XI	2016 - XI 2015 - XI
1	Алтай	134063.7	27873.8	58417.5	209.6
2	Алтанцөгц	88048.2	13731.3	13152.2	95.8
3	Баяннуур	140134.1	21064.8	19220.5	91.2
4	Бугат	84536.5	49009.6	50572.4	103.2
5	Булган	143895.2	95011.8	111474.0	117.3
6	Буянт	89903.0	87799.9	96530.9	109.9
7	Дэлүүн	193519.6	97540.7	142887.9	146.5
8	Ногооннуур	170219.2	21832.2	20147.1	92.3
9	Сагсай	131808.8	24318.6	24133.0	99.2
10	Толбо	108098.2	17842.4	26444.5	148.2
11	Улаанхус	258920.5	57833.8	107622.1	186.1
12	Цэнгэл	268677.7	50876.0	46451.2	91.3
13	Цаганнуур	212050.5	5025.1	5853.6	116.5
14	Өлгий	214434.4	92950.0	218439.2	235.0
15	Татварын хэлтэс	5247386.9	7305011.2	7577335.7	103.7
Дүн		7485696.5	7967721.2	8518681.8	106.9

ЭРҮҮЛ МЭНДИЙН САЛБАРЫН ЗАРИМ ҮЗҮҮЛЭЛТҮҮД

Сум, салбарын нэр	0-1 насны хүүхдийн эндэгдэл			1-5 насны хүүхдийн эндэгдэл			Эхийн эндэгдэл		
	2015-XI	2016-XI	2016-XI	2015-XI	2016-XI	2016-XI	2015-XI	2016-XI	2016-XI
			2015-XI			2015-XI			
Алтай									
Алтанцөгц	1								
Баяннуур	4	1	25.0	1	2	2 дах			
Бугат	1	2	2 дах	2					
Булган	2	6	3 дах		2				
Буянт		3		1					
Дэлүүн	1	3	3 дах						
Ногооннуур	3	6	2 дах	1	2	2 дах			
Сагсай	2	2	100.0						
Толбо		1		2					
Улаанхус	2	2	100.0						
Цэнгэл	2	2	100.0	1					
Өлгий	43	44	102.3	9	5	55.6	1		
Цагааннуур	1	2	2 дах						
Хотгор									
Дүн	62	74	119.4	17	11	64.7	1		

Сум, салбарын нэр	Халдварт өвчин			Төрөлт 2016	Амьд төрөлт 2016	Нас баралт	Амбулаторын үзлэг	Ор хоног	Эмнэлэгт хэвтэн эмчлүүлсэн хүний тоо
	2015-XI	2016-XI	2016-XI 2015-XI						
Алтай	16	15	93.8	124	122	26	16450	3305	590
Алтанцөгц	5	7	140.0	60	59	11	7321	2698	471
Баяннуур	10	34	3.4 дах	129	129	25	6755	4051	603
Бугат	14	29	2.1 дах	106	104	18	5151	3424	458
Булган	3	15	5 дах	133	132	28	8198	5088	832
Буянт	11	10	90.9	77	77	20	6287	3046	511
Дэлүүн	22	34	154.5	206	206	42	13234	8260	1030
Ногооннуур	9	33	3.7 дах	189	192	31	7225	6712	1050
Сагсай	16	7	43.8	140	141	28	9783	4941	804
Толбо	12	18	150.0	100	98	24	6567	4643	604
Улаанхус	37	13	35.1	217	216	40	12240	8610	1345
Цэнгэл	36	13	36.1	270	270	49	12377	6475	1039
Өлгий	263	363	138.0	780	781	118	100656	84119	12111
Цагааннуур	8	1	12.5	43	44	9	3998	1563	267
Хотгор		2		11	11	4	2532	852	132
Сансар								12072	1343
Фатиха							4059	7663	827
Шаралат							3599	6658	740
Нурлы							8223	7374	903
Бейсшипа							883	4846	554
Нур-Алтай							696	1519	226
Өрхийн эмнэлгүүд							99733		
Хилийн цэргийн 0285-р анги									
Дүн	462	594	128.6	2585	2582	473	335967	187919	26440

Эрүүл мэндийн салбарын үндсэн үзүүлэлтүүд

Үзүүлэлтүүд	Хэмжих нэгж	2015-XI	2016-XI	Урьд оноос зөрүү	<u>2016-XI</u> <u>2015-XI</u>
Төрсөн эх	тоо	2550	2585	35	101.4
Амьд төрсөн хүүхэд	тоо	2559	2582	23	100.9
Эхийн эндэгдэл	тоо	1			
0-1 насны хүүхдийн эндэгдэл	тоо	62	74	12	119.4
	1000 амьд төрөлтөд	24	29	12	
	тоо	17	11	-6	64.7
1-5 насны хүүхдийн эндэгдэл	1000 амьд хүүхдэд	1.5	0.8		
	тоо	484	473	-11	97.7
Нас баралт	1000 хүнд	5.2	5.0		95.3
	тоо	462	594	132	128.6
Халдварт өвчин	10000 хүнд	49.6	62.2	12.6	
-гепатит	тоо	10			
-салхин цэцэг	тоо	5	5	0	100.0
-сүрье	тоо	44	41	-3	93.2
-заг хүйтэн	тоо	134	107	-27	79.9
-тэмбүү	тоо	55	27	-28	49.1
-трихомоноз	тоо	21	38	17	181.0
-бруцеллөз	тоо	2		-2	
-улаан бурхан	тоо	185	346	161	1.9 дах
-нярайн үжил	тоо		4	4	
-хоолны хордлого	тоо		16	16	
-гар, хөл, амны өвчин	тоо		4	4	
-хачигт рикеттиоз	тоо	1	1		100.0
-цусан суулга	тоо	5	5		100.0

Банк зээл, хадгаламжийн мэдээ

Банкны нэр	Өнгөрсөн оны гүйцэтгэл, сая төгрөг		2016-ХI Бүгд /сая. төг/	Үүнээс		
	2014-ХI	2015-ХI		ХААН банк	Төрийн банк	Хас банк
Банкны зузаатгалаар авсан	47679.3	45813.0	49107.3	19850.0	26550.0	102.0
Кассын орлого	604840.6	554073.1	579901.6	153283.2	245744.8	58186.8
Монгол банкинд тушаасан	44341.2	45920.8	44788.3	3191.1	1137.3	16049.1
Кассын зарлага	608033.4	554220.5	576254.0	170295.6	263735.7	42254.7
Зээлийн өрийн үлдэгдэл	112649.3	108284.9	109461.0	54482.9	28975.0	12652.2
Үүнээс:-хугацаа хэтэрсэн зээл	2002.9	2622.6	2336.6	1673.0	107.9	306.6
- чанаргүй зээл	842.3	1414.1	1980.3	998.0	167.5	566.6
Иргэдийн хадгаламж	48858.3	53896.5	65464.3	25074.9	19929.2	5997.3

Банкны нэр	Үүнээс			Өнгөрсөн онтой харьцуулсан хувь	
	Капитрон банк	Голомт банк	Капитал банк	2016-ХI 2014-ХI	2016-ХI 2015-ХI
Банкны зузаатгалаар авсан	2250.3		355.0	103.0	107.2
Кассын орлого	12330.4	95554.4	14802.0	95.9	104.7
Монгол банкинд тушаасан	770.0	21802.3	1838.5	101.0	97.5
Кассын зарлага	13841.8	72817.3	13308.9	94.8	104.0
Зээлийн өрийн үлдэгдэл	3574.9	7219.7	2556.3	97.2	101.1
Үүнээс: хугацаа хэтэрсэн зээл	81.3	93.3	74.5	116.7	89.1
- чанаргүй зээл	120.1	20.5	107.6	235.1	140.0
Иргэдийн хадгаламж	2358.6	10686.4	1417.9	134.0	121.5

Статистикийн хэлтэс